

Panasonic

Operating Instructions

使用説明書

사용 설명서

คู่มือการใช้งาน

(Household) Wet/Dry Battery Shaver

(家用) 乾 / 濕兩用電動刮鬍刀

(가정용) 습식 / 건식 배터리 면도기

เครื่องโกนหนวดแบบเปียก/แห้ง ชนิดใช้แบตเตอรี่ (สำหรับใช้ในบ้าน)

Model No.

型號

모델 번호

เลขที่รุ่น

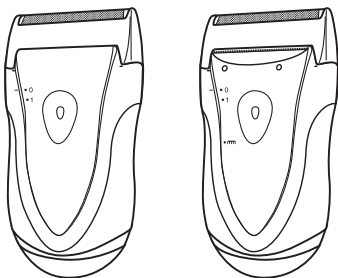
ES3831/ES3832/ES3833

English	2
---------	---

中文	8
----	---

한글	14
----	----

ไทย	20
-----	----



Before operating this unit, please read these instructions completely and save them for future use.

使用本產品前，請仔細閱讀此說明書，並妥善保存以備未來使用。

이 기기를 사용하기 전에, 이 사용 지침서를 잘 읽고 다음을 위해 보관하십시오.

ก่อนใช้งานเครื่องนี้ โปรดอ่านคู่มือการใช้งานโดยละเอียดและเก็บรักษาคู่มือนี้ไว้เพื่อใช้งานในอนาคต

Important

► Before use

This Wet/Dry shaver can be used for wet shaving with shaving lather or for dry shaving. You can use this watertight shaver in the shower and clean it in water. The following is the symbol of Wet shaver. The symbol means that the hand-held part may be used in a bath or shower.



► Using the shaver

Caution - The outer foil is very thin and can be damaged if not used correctly. Check that the foil is not damaged before using the shaver. Do not use the shaver if the foil etc. is damaged as you will cut your skin.

► Cleaning the shaver

If you clean the shaver with water, do not use salt water or hot water. Do not soak the shaver in water for a long period of time. Wipe it with a cloth dampened with soapy water. Do not use thinner, benzine or alcohol.

► Storing the shaver

Do not leave this shaver within the reach of small children. Keep these operating instructions in a safe place.

This appliance is not intended for use by persons (including children) with reduced physical, sensory or mental capabilities, or lack of experience and knowledge, unless they have been given supervision or instruction concerning use of the appliance by a person responsible for their safety. Children should be supervised to ensure that they do not play with the appliance.

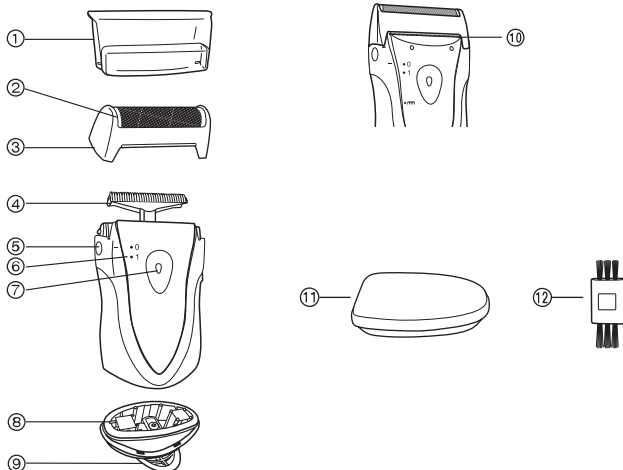
SPECIFICATIONS

Model: ES3831/ES3832/ES3833

Batteries: Two AA (LR6) dry-cell batteries (DC 3.0 V)
(Sold separately)

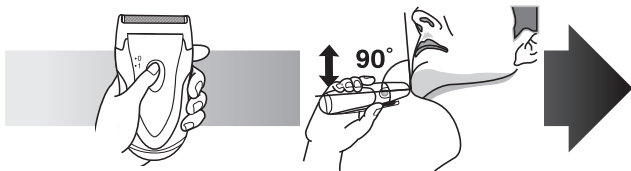
This product is intended for household use only.

Parts identification



- ① Protective cap
- ② Outer foil
- ③ Foil frame
- ④ Inner blade
- ⑤ Foil frame release button
- ⑥ 0/1 switch
- ⑦ Switch lock button
- ⑧ Battery cover
- ⑨ Battery cover release dial
- ⑩ Trimmer (ES3833 only)
- ⑪ Case (ES3832/ES3833 only)
- ⑫ Cleaning brush

Using the shaver



1 Depress the switch lock button and slide the 0/1 switch upwards.

2 Hold the shaver as illustrated above and shave.

- Start out shaving by applying gentle pressure to your face. Stretch your skin with your free hand and move the shaver back and forth in the direction of your beard. You may gently increase the amount of pressure as your skin becomes accustomed to this shaver. Applying excessive pressure does not provide a closer shave.

► **Using the trimmer (ES3833 only)**

Slide the 0/1 switch upwards. Align the “mm” mark and the “-” mark on the body with each other. Place at a right angle to your skin and move downwards to trim your sideburns.

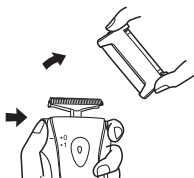


1

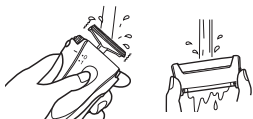


1. Remove the protective cap.
2. Apply some hand soap to the outer foil.
3. Turn the shaver on and then pour some water over the outer foil. (Fig. 1)
4. Turn the shaver off after 10-20 seconds.

2



5. Remove the foil frame while pressing the foil frame release button and clean it with running water. (Fig. 2)
6. Wipe off any drops of water with a dry cloth.
7. Remove the foil frame to allow it to dry completely. (Fig. 3.)

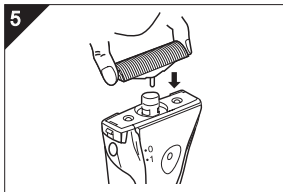
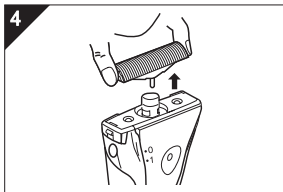
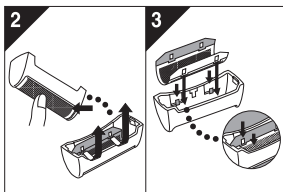
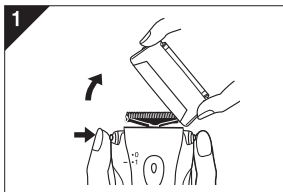


3



Replacing the outer foil and the inner blade

outer foil	once every year
inner blade	once every two years



► Replacing the outer foil

1. Press the foil frame release button and lift the outer foil upwards as illustrated.
2. Gently push the outer foil in the way as illustrated. Then it will pop up from the foil frame. (Fig. 2)
3. The new outer foil should be slightly bent and pushed in until it hooked in the foil frame.

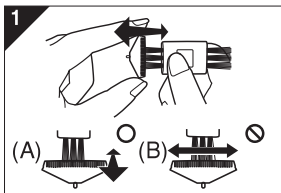
► Replacing the inner blade

1. Remove the inner blade as illustrated.
 - Do not touch the edges (metal parts) of the inner blade to prevent injury to your hand.
2. Insert the inner blade until it clicks as illustrated.

Note:

- Turn the shaver off before replacing the outer foil and the inner blade.

Cleaning with the brush



1. Clean the inner blade using the short brush by moving it in direction (A).
Clean the outer foil, the shaver body and the trimmer using the long brush.
 - Do not move the short brush in direction (B) as it will damage the inner blade and affect its sharpness.
 - Do not use the short brush to clean the outer foil.

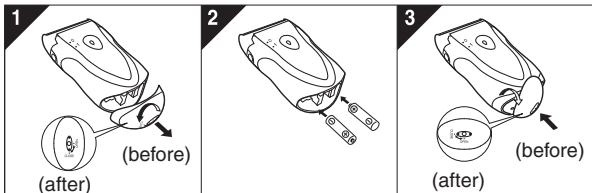
Replacing batteries

When the blade speed decreases, this indicates that the batteries should be replaced with new ones.

1. Bottom of the shaver, turn the battery cover release dial to “open” position then remove the battery cover. (Fig. 1)
2. Insert two AA LR6 alkaline batteries. (Fig. 2)
3. Reattach the battery cover and turn the battery cover release dial to “close” position. (Fig. 3)

Notes:

- Turn the shaver off before replacing batteries.
- Before replacing the batteries, wipe the shaver free of moisture to prevent the inside from getting wet.
- Do not use a new battery together with an old one.
- We recommend that do not use rechargeable batteries for the leakage of battery may do harm to the shaver.
- Please make sure that the old batteries are disposed of at an officially assigned location.
- If the shaver will not be used for a long time, please remove the batteries.



重要

► 使用前

本乾／濕兩用電動刮鬍刀可用於使用泡沫刮鬍膏的濕刮和乾刮兩種情況。其防水設計讓您可以在沐浴時使用或放入水中進行清洗。下面所示符號表示濕用刮鬍刀。它表示手持部分可在洗澡或沐浴時使用。



► 使用刮鬍刀

! 小心 - 外層網面是很薄的，如使用不當可能會破壞網面。請在使用前檢查網面有否受損。如網面受損，請勿使用刮鬍刀，因可能會弄傷您的皮膚。

► 清洗刮鬍刀

如您以水清洗刮鬍刀，請勿使用鹽水或熱水。切勿將刮鬍刀長時間浸泡於水中。請以肥皂水浸濕的毛巾擦拭刮鬍刀。切勿使用稀釋劑、揮發油或酒精清潔。

► 存刮鬍刀

切勿把刮鬍刀放於兒童可觸及的地方。請將此使用說明書放於安全的位置。

患有體能、感官或智力減退，或缺乏經歷和知識之人士（含小孩），在無人監護或未獲告知如何使用的情況下不得使用本產品。請勿讓小孩使用本產品。

規格

型號：ES3831/ES3832/ES3833

電池：兩枚AA(LR6)乾性電池(DC3.0V)

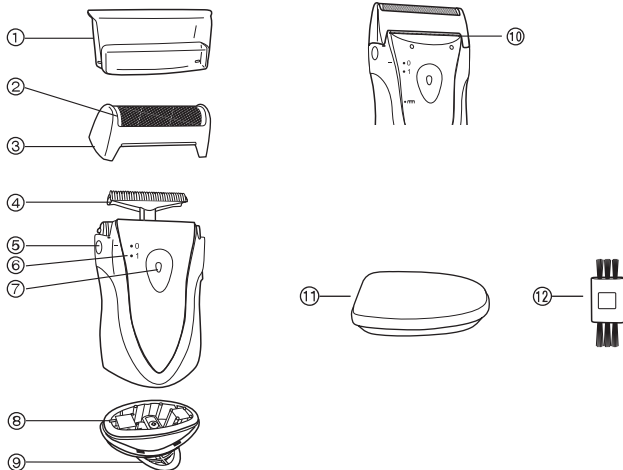
(獨立銷售)

本產品僅供居家使用。

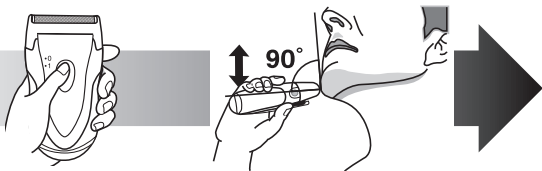
緊急處理方法：

使用中，本產品若有冒煙或火花情形時，請立即關閉電源及拔掉插頭。並立即通知本公司服務單位維修，以便查明原因。

部件說明



- ① 保護蓋
- ② 外層網面
- ③ 網層
- ④ 內層刀片
- ⑤ 網層拆除按鈕
- ⑥ 0/1按鈕
- ⑦ 按鈕上鎖鍵
- ⑧ 電池蓋
- ⑨ 電池蓋鎖定按鈕
- ⑩ 修剪器（僅適用於ES3833）
- ⑪ 儲存袋（僅適用於ES3832/ES3833）
- ⑫ 清潔毛刷



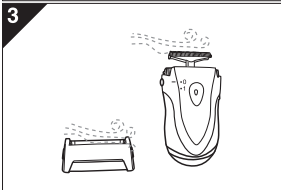
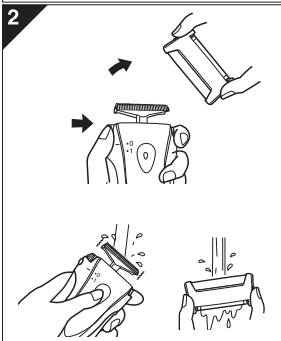
- 1** 壓下按鈕上鎖鍵，然後將0/1按鈕向上推。
- 2** 依照上圖示握著刮鬍刀操作。

• 將刮鬍刀輕輕按壓在您的臉上。以另一隻手按著皮膚，並以刮鬍刀來回刮鬍。當您習慣了這力道後，可慢慢加壓。過度加壓未必可刮得更徹底。

► 使用修剪器（僅適用於ES3833）

向上推動0/1開關。將機身上“mm”及“—”的位置調準。放於與皮膚成直角的位置，向下推動即可修剪鬚角。



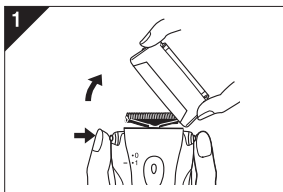


1. 打開保護蓋。
2. 在外層網面滴上沐浴乳。
3. 開動刮鬚刀，然後向外層網面灑水。(圖1)
4. 10-20秒後，關掉刮鬚刀。
5. 按下網層拆除按鈕將網層卸下後用自來水沖洗。(圖2)
6. 用乾布擦去水滴。
7. 除去外層網面及網層，讓它完全乾透。(圖3)

更換外層網面及內層刀片

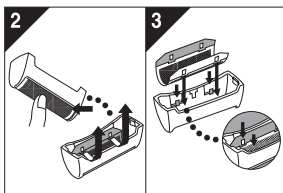
外層網面	每年一次
內層刀片	每兩年一次

中文



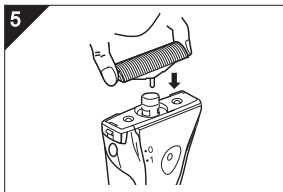
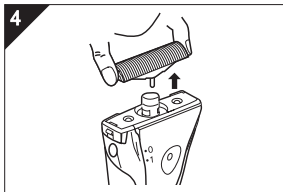
► 更換外層網面

1. 如圖所示，按下網層拆除按鈕並將外層網面向上拉起。
2. 如圖所示輕輕推動外層網面，那麼它將從網層裏彈出。（圖2）
3. 安裝新的外層網面時，應將其稍微彎曲後再推進，直至勾住網層為止。

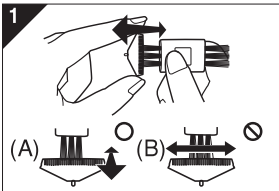


► 更換內層刀片

1. 如圖所示，按下網層拆除按鈕並將外層網面向上拉起。
 - 切勿觸摸刀鋒（金屬部分）以免受傷。
2. 依圖示，一下插入內層刀片直至發出一聲“卡嗒”。



以毛刷清潔



1. 利用毛刷依著(A)方向來清潔內層刀片。
利用長刷來清潔外層網面、刮鬍刀機身及修剪器。
 - 切勿以(B)方向來使用短刷，因此舉
會損耗內層刀片，令刀片不鋒利。
 - 切勿以短刷清潔外層網面。

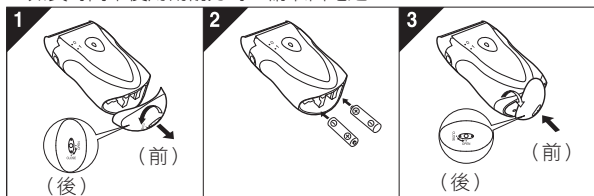
更換電池

若刀片速度變慢，此時表示需要更換新的電池。

1. 將刮鬍刀的底部的電池蓋鎖定按鈕推至“open（開）”後，取下電池蓋。（圖1）
2. 放入兩節AA型碱性電池。（圖2）
3. 重新蓋上電池蓋並將鎖定按鈕推至“close（關）”。（圖3）

注意事項：

- 更換電池之前請關閉電源。
- 更換電池之前，請擦乾刮鬍刀上的水份，以防內部受潮。
- 不要新舊電池混用。
- 我們建議不要使用充電電池，因為電池的漏電可能會損壞刮鬍刀。
- 如長時間不使用刮鬍刀時，請取出電池。



廢電池請回收

只限於台灣

製造商：Panasonic Electric Works Wanbao (Guangzhou) Co., Ltd.

生產國別：中國

進口商：台松電器販賣股份有限公司（僅限台灣）

公司地址：新北市中和區建六路57號

連絡地址：新北市中和區員山路579號

連絡電話：(02)2223-5121

중요 사항

▶ 사용하기 전에

이 습식/건식 면도기는 면도용 크림을 바르고 면도하거나 마른 상태로 면도할 때 사용할 수 있습니다. 샤워실에서 이 방수 면도기를 사용한 후 물로 청소할 수 있습니다. 다음은 습식 면도기의 기호입니다. 이 기호는 욕실이나 샤워실에서 손잡이 부분을 사용할 수 있음을 나타냅니다.



▶ 면도기 사용

주의 - 면도망은 매우 얇으므로 잘못 사용하면 손상될 수 있습니다. 면도기를 사용하기 전에 먼저 면도망이 손상되지 않았는지 확인하십시오. 면도망 등이 손상된 상태에서 면도기를 사용하면 피부가 베일 수 있으니 주의하십시오.

▶ 면도기 청소

내부 면도날이 하나만 장착된 경우 면도기가 고장날 수 있습니다. 물로 면도기를 세척할 때 소금물이나 뜨거운 물은 사용하지 마십시오. 면도기를 오랫동안 물에 담가두지 마십시오. 천에 비눗물을 적셔 면도기를 닦으십시오. 희석제, 벤젠 또는 알코올은 사용하지 마십시오.

▶ 면도기 보관

어린이의 손이 닿지 않는 곳에 면도기를 보관하십시오. 본 사용 설명서는 안전한 곳에 두십시오.

안전 책임자가 기기의 사용 지침 또는 지도를 해준 경우가 아니라면 (어린이를 포함하여) 신체, 감각, 정신 장애가 있거나 경험과 지식이 부족한 사람들은 또한 어린이가 이 기기를 가지고 놀지 않도록 지도해야 합니다. 어린이들이 본 제품을 가지고 놀지 않도록 지도해야 합니다.

사양

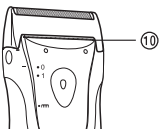
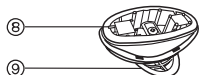
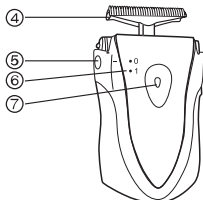
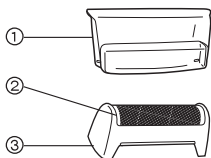
모델: ES3831/ES3832/ES3833

배터리: AA(LR6) 건전지 2개(DC 3.0 V)

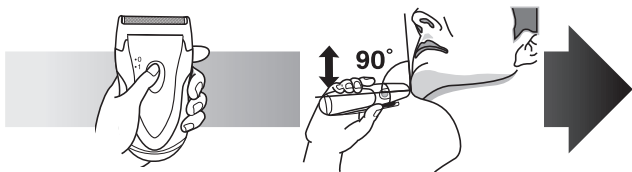
(별매품임)

이 제품은 가정용으로만 사용할 수 있습니다.

부품 명칭



- ① 보호 마개
- ② 면도망
- ③ 면도망 프레임
- ④ 면도날
- ⑤ 면도망 프레임 분리 단추
- ⑥ 0/1 스위치
- ⑦ 스위치 잠금 단추
- ⑧ 배터리 덮개
- ⑨ 배터리 덮개 잠금 단추
- ⑩ 트리머 (ES3833만 해당)
- ⑪ 케이스 (ES3832/ES3833만 해당)
- ⑫ 청소용 솔



1 스위치 잠금 단추를 누르고 0/1 스위치를 위쪽으로 밀어 줍니다.

2 위 그림과 같이 면도기를 잡고 면도합니다.

- 얼굴에 면도기를 가볍게 대고 면도를 시작합니다. 다른 손으로 피부를 팽팽히 당기면서 수염이 난 방향으로 면도기를 앞뒤로 밀며 움직입니다. 어느 정도 피부에 면도기가 익숙해지면 조금씩 면도기를 누르는 힘을 늘립니다. 너무 세게 누르면 깨끗하게 면도가 되지 않습니다.

▶ 트리머 사용 (ES3833만 해당)

0/1 스위치를 위쪽으로 밀어주십시오. 면도기에 있는 'mm'과 '—' 표시가 일직선이 되도록 맞춥니다. 피부에 직각이 되도록 댄 후 아래로 이동하면서 귀 밑털을 면도합니다.

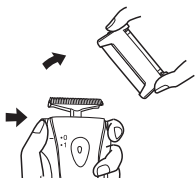


1



1. 보호 마개를 여십시오.
2. 면도망을 손 비누로 닦습니다.
3. 면도기를 켜 후 면도망에 물을 조금 붓습니다. (그림1)
4. 10-20초 후에 면도기를 끕니다.
5. 면도망 프레임 분리 단추를 누른 채로 면도망 프레임을 분리한 후 수도물로 청소하십시오. (그림2)
6. 마른 천으로 물기를 제거합니다.
7. 완전히 마를 수 있도록 면도망과 면도망 프레임을 분리해 둡니다. (그림3)

2

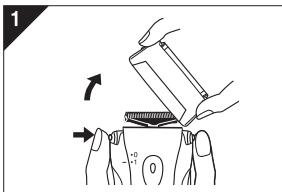


3



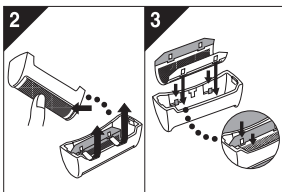
연도망과 연도날 교환

연도망	년 1회
내부 연도날	2년 1회



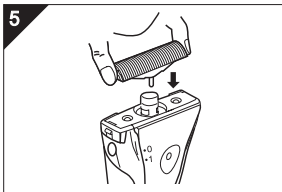
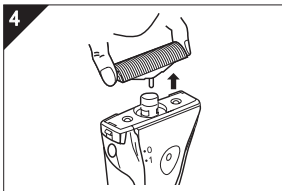
▶ 연도망 교환

1. 그림과 같이 연도망 프레임 분리 단추를 누르고 연도망을 위로 밀어주십시오.
2. 그림과 같은 방향으로 가볍게 연도망을 밀어주십시오. 그러면 연도망이 연도망 프레임에서 분리됩니다. (그림2)
3. 새 연도망으로 갈아 끼울 때는 프레임에 걸릴 때까지 연도망을 약간 흰 상태로 안으로 밀어주어야 합니다.

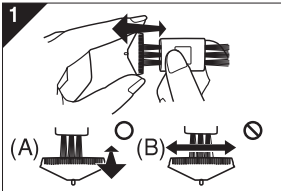


▶ 연도날 교환

1. 그림과 같이 연도망 프레임 분리 단추를 누르고 연도망을 위로 밀어주십시오.
 - 손을 다치지 않으려면 연도날 끝(금속 부분)에 접촉하지 마십시오.
2. 딸깍 소리가 날 때까지 그림과 같이 연도날을 집어넣으십시오.



솔을 사용하여 청소



1. 짧은 솔을 (A) 방향으로 움직이면서 면도날을 청소하십시오.
면도망, 면도기 본체, 트리머는 긴 솔로 청소하십시오.
 - 짧은 솔을 (B) 방향으로 움직이지 마십시오. 그러면 면도날이 손상되거나 무더질 수 있습니다.
 - 면도망을 청소할 때 짧은 솔을 사용하지 마십시오.

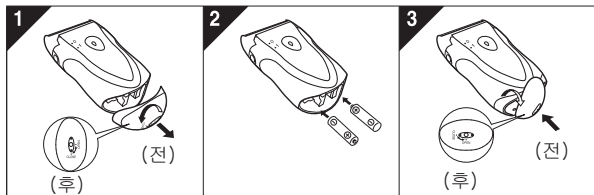
배터리 교환

면도날 속도가 감소하면 배터리를 새로 교환할 시점이 된 것입니다.

1. 배터리 밑바닥에서 배터리 덮개 잠금 단추를 '열기' 위치로 돌린 후 배터리 덮개를 분리하십시오. (그림1)
2. AA 알카라인 배터리 2개를 넣으십시오. (그림2)
3. 배터리 덮개를 다시 장착하고 잠금 단추를 '닫기' 위치로 돌리십시오. (그림3)

주의:

- 배터리를 교환하기 전에 전원을 끄십시오.
- 배터리를 교환하기 전에 면도기의 모든 습기를 제거하여 면도기 내부가 젖지 않도록 하십시오.
- 새 배터리와 쓰던 배터리를 함께 사용하지 마십시오.
- 배터리 액이 누출되면 면도기가 손상될 수 있으므로, 충전식 배터리는 사용하지 않는 것이 좋습니다.
- 다 쓴 배터리는 반드시 지정된 폐기 장소에 폐기하십시오.
- 오랫동안 면도기를 사용하지 않을 경우 배터리를 분리해 두십시오.



สิ่งสำคัญ

▶ ก่อนใช้งาน

เครื่องโกนหนวดชนิดเปียก/แห้งนี้ สามารถใช้ได้สำหรับการโกนแบบเปียกด้วยครีมโกนหนวด หรือสำหรับการโกนแบบแห้ง ท่านสามารถใช้เครื่องโกนหนวดกันน้ำนี้ได้ฝักบัว และทำความสะอาดในน้ำ สัญลักษณ์ด้านล่างนี้แสดงถึงเครื่องโกนแบบเปียก สัญลักษณ์นี้หมายถึงอาจใช้ส่วนที่มีมือจับได้ในห้องน้ำหรือใต้ฝักบัว



▶ การใช้ที่โกนหนวด

คำเตือน - ตะแกรงใบมีดบางมาก และถูกทำให้เสียหายได้ถ้าใช้ไม่ถูกต้อง ตรวจสอบว่าตะแกรงใบมีดไม่เสียหายก่อนใช้ที่โกนหนวด ไม่ใช่ที่โกนหนวดถ้าตะแกรงใบมีดเป็นดังตัวอย่าง เช่น ถูกทำให้เสียหายซึ่งจะบาดผิวของคุณได้

▶ การทำความสะอาดที่โกนหนวด

หากท่านใช้น้ำทำความสะอาดเครื่องโกนหนวด อย่าใช้น้ำเกลือหรือน้ำร้อน อย่าจุ่มเครื่องโกนหนวดลงในน้ำเป็นระยะเวลานาน เช็ดด้วยผ้าชื้นด้วยน้ำสบู่ อย่าใช้ทินเนอร์ เบนซิน หรือแอลกอฮอล์

▶ เก็บรักษาที่โกนหนวด

อย่าทิ้งเครื่องโกนหนวดนี้ในที่เด็กเล็กเอื้อมมือถึง เก็บคู่มือการใช้งานนี้ในที่ปลอดภัย อุปกรณ์นี้ไม่ได้มีไว้สำหรับบุคคล (หรือเด็ก) ที่มีสภาพร่างกาย ความสามารถในการรับรู้ความรู้สึก หรือสภาพจิตใจที่ไม่ปกติ หรือขาดประสบการณ์และความเข้าใจ นอกจากนี้ จะมีผู้คอยดูแลความปลอดภัยให้คำแนะนำช่วยเหลือในการใช้งานอยู่ด้วย ควรดูแล แนะนำมิให้เด็กเล่นอุปกรณ์นี้

ข้อมูลจำเพาะ

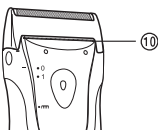
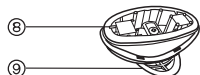
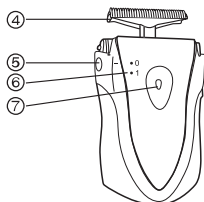
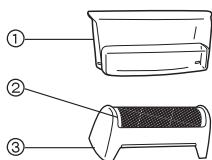
รุ่น: ES3831/ES3832/ES3833

แบตเตอรี่: แบตเตอรี่แห้ง ขนาด AA (LR6) 2 ก้อน (DC 3.0 V)

(มีแยกจำหน่าย)

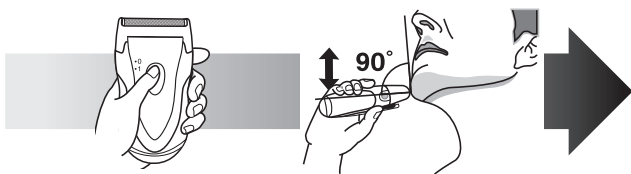
ผลิตภัณฑ์นี้มีไว้ใช้ในครัวเรือนเท่านั้น

การจำแนกส่วนต่างๆ



- ① ฝาครอบกันสิ่งสกปรก
- ② ตะแกรงใบมีด
- ③ กรอบแผ่นป้องกัน
- ④ ใบมีดส่วนใน
- ⑤ ปุ่มปล่อยแผ่นป้องกัน
- ⑥ 0/1 สวิตช์
- ⑦ ปุ่มล็อคสวิตช์
- ⑧ ฝาครอบแบตเตอรี่
- ⑨ ปุ่มล็อคฝาครอบแบตเตอรี่
- ⑩ ใบมีดโกน (เฉพาะ ES3833)
- ⑪ ชอง (เฉพาะรุ่น ES3832/ES3833)
- ⑫ แปรงทำความสะอาด

การใช้ที่โกนหนวด



1 คลายปุ่มล็อคสวิตช์ และเลื่อนสวิตช์ปิดเปิด 0/1 ไปด้านบน

2 จับที่โกนหนวดในลักษณะ ตามที่มีภาพประกอบข้างต้น และโกน

- เริ่มโกนโดยใช้การกดอย่างนุ่มนวลต่อใบหน้าของคุณ ดึงผิวด้วยมือเปล่าและเลื่อนที่โกนหนวดออกมาด้านหลังและโกนไปยังตำแหน่งเคราของคุณ คุณอาจเพิ่มแรงการกดอย่างนุ่มนวลเมื่อผิวของคุณเริ่มคุ้นเคยกับที่โกนหนวดนี้ การใช้แรงกดที่มากเกินไปไม่ได้ช่วยให้การโกนหมดจด

► การใช้ใบมีดโกนตกรัด (เฉพาะ ES3833)

เลื่อนสวิตช์ปิดเปิด 0/1 ขึ้นด้านบน

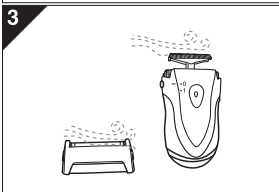
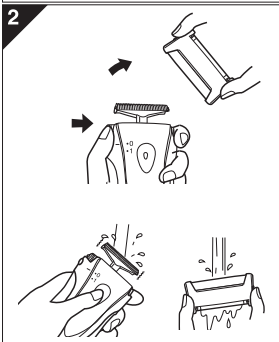
ปรับให้รอย “mm” และ “—” บนตัวเครื่องตรงกัน วางตั้งฉากกับผิวของท่าน และเลื่อนลงเพื่อกันจอนของท่าน



การทำความสะดวก

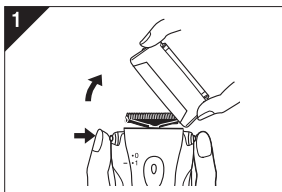


1. เปิดฝาดรอปกันสิ่งสกปรก
2. ใช้สบู่อันมือกับฝาดรอปกันสิ่งสกปรก
3. เปิดเครื่อง และเทน้ำลงบนแผ่นรองด้านนอกเล็กน้อย (รูปที่ 1)
4. ปิดเครื่องหลัง 10-20 วินาที
5. ถอดกรอบแผ่นป้องกัน ในขณะที่กดปุ่มปล่อยแผ่นป้องกัน และล้างภายใต้ น้ำไหล (รูปที่ 2)
6. เช็ดหยดน้ำออกด้วยผ้าแห้ง
7. ถอดตะแกรงไอน้ำและกรอบตะแกรง เพื่อให้แห้งสนิท (รูปที่ 3)



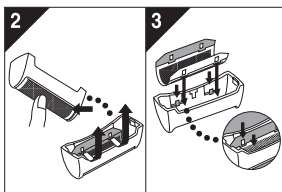
การเปลี่ยนตะแกรงใบมีดและใบมีดส่วนในของเครื่อง

ระบบแผ่นป้องกันด้านนอก	หนึ่งครั้งทุกปี
มีดโกนด้านใน	หนึ่งครั้งทุกสองปี



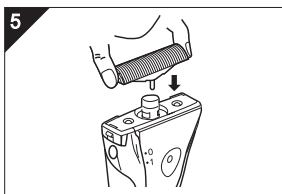
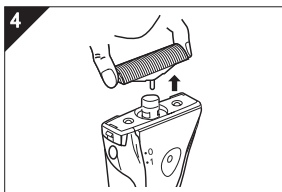
▶ เปลี่ยนระบบแผ่นป้องกันด้านนอก

1. กดปุ่มปลดอยแผ่นป้องกัน และยกตะแกรงใบมีดขึ้นดังแสดงในภาพ
2. กดตะแกรงใบมีดเบาๆ ดังแสดงในภาพ โดยจะทำให้ดีดออกจากกรอบแผ่นป้องกัน (รูปที่ 2)
3. ตะแกรงใบมีดใหม่ควรจะอเล็กน้อย และถูกผลักเข้าไปจนเกี่ยวเข้ากับกรอบแผ่นป้องกัน

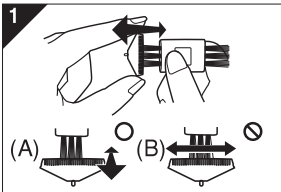


▶ การเปลี่ยนใบมีดส่วนใน

1. กดปุ่มปลดอยแผ่นป้องกัน และยกตะแกรงใบมีดขึ้นดังแสดงในภาพ
 - อย่าสัมผัสขอบ (ส่วนที่เป็นโลหะ) ของใบมีดส่วนในเพื่อป้องกันมีให้มือของท่านการบาดเจ็บ
2. สอดใบมีดด้านในเข้า ดังแสดงในภาพจนได้ยินเสียงคลิก



การทำความสะอาดด้วยแปรง



1. ทำความสะอาดใบมีดส่วนในโดยใช้แปรงขนสั้น
เคลื่อนในทิศทาง (A)

ทำความสะอาดตะแกรงใบมีด ตัวเครื่องโกน
และที่เล็ม โดยใช้แปรงขนยาว

- อย่าเคลื่อนแปรงขนสั้นในทิศทาง (B)
เพราะจะทำให้ใบมีดส่วนในเสียหาย
และส่งผลกระทบต่อความคม
- อย่าใช้แปรงขนสั้นทำความสะอาดตะแกรงใบมีด

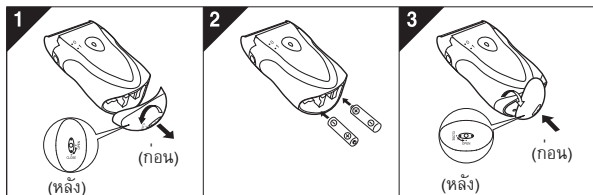
การเปลี่ยนแบตเตอรี่

เมื่อความเร็วใบมีดลดลง แสดงว่าควรเปลี่ยนเป็นแบตเตอรี่ใหม่ได้แล้ว

1. ที่ด้านล่างของเครื่องโกนหนวด บิดปุ่มล็อกฝาครอบแบตเตอรี่ไปที่ตำแหน่ง "เปิด"
จากนั้นถอดฝาครอบแบตเตอรี่ออก (รูปที่ 1)
2. ใส่แบตเตอรี่อัลคาไลน์ขนาด AA 2 ก้อน (รูปที่ 2)
3. เอาฝาครอบแบตเตอรี่ครอบปิดอีกครั้ง และหมุนปุ่มล็อกไปที่ตำแหน่ง "close" (รูปที่ 3)

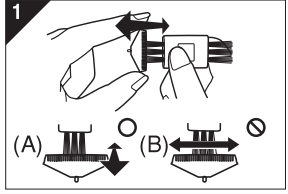
หมายเหตุ:

- ปิดสวิตช์ไฟก่อนเปลี่ยนแบตเตอรี่
- ก่อนเปลี่ยนแบตเตอรี่ เช็ดเครื่องโกนหนวดให้แห้ง เพื่อป้องกันมิให้เครื่องด้านในเปียก
- อย่าใช้แบตเตอรี่เก่าและใหม่ปนกัน
- เราขอแนะนำให้อย่าใช้แบตเตอรี่ชนิดชาร์จ เพราะการรั่วซึมของแบตเตอรี่อาจสร้างความเสียหายให้เครื่องโกนหนวด
- โปรดตรวจให้แน่ใจว่าได้ทั้งแบตเตอรี่ในที่ที่จัดไว้ให้เป็นทางการ
- ถ้าจะไม่ใช่เครื่องโกนหนวดเป็นเวลานาน โปรดถอดแบตเตอรี่ออก



التنظيف باستخدام الفرشاة

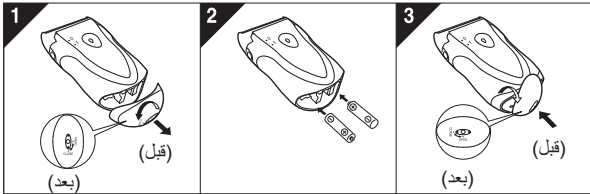
1. يجب تنظيف الشفرة الداخلية باستخدام الفرشاة القصيرة من خلال تحريكها في الاتجاه (أ) الموضح بالشكل.
يجب تنظيف الغلاف المعدني الخارجي وجسم الماكينة وأداة التشذيب باستخدام الفرشاة الطويلة.
• يُمنع تحريك الفرشاة القصيرة في الاتجاه (ب)، فقد تتسبب في إتلاف الشفرة وتؤثر على حداثتها.
• لا تستخدم الفرشاة القصيرة في تنظيف الغلاف المعدني الخارجي.



استبدال البطاريتين

- عندما تنخفض سرعة الشفرة، يعني ذلك ضرورة استبدال البطاريتين المستعملتين.
1. اضبط زر غلق غطاء البطارية الموجود أسفل الماكينة على الوضع «فتح» ثم انزع البطاريتين. (شكل 1)
 2. قم بتركيب بطاريتين قلوئيتين حجم AA. (شكل 2)
 3. أعد تركيب غطاء البطارية واضبط زر الغلق على الوضع «قفل». (شكل 3)
- ملاحظات:

- افصل التيار الكهربائي قبل استبدال البطاريتين.
- قبل استبدال البطاريتين، يجب إزالة أية رطوبة على الماكينة لمنع ابتلالها.
- يُمنع استخدام بطارية جديدة مع أخرى قديمة.
- يُنصح بعدم استخدام بطاريات قابلة لإعادة الشحن لتجنب تسبب أي تسرب من البطارية في الإضرار بالماكينة.
- يرجى التخلص من البطارية في الأماكن المخصصة لهذا الغرض.
- يُنصح بإزالة البطاريتين في حالة عدم استخدام الماكينة لفترة طويلة.

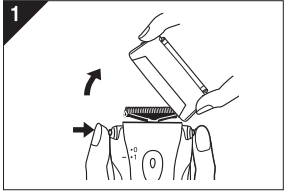


استبدال الغلاف المعدني الخارجي والشفرة الداخلية.

الغلاف المعدني الخارجي للجهاز	مرة واحدة كل عام
الشفرة الداخلية	مرة واحدة كل عامين

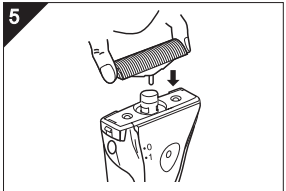
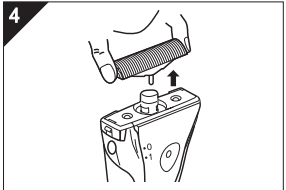
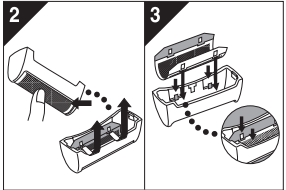
إعادة تركيب الغلاف المعدني الخارجي

1. اضغط على زر تحرير الإطار المعدني للجهاز ثم ارفع الغلاف المعدني الخارجي إلى أعلى كما هو موضح بالشكل.
2. ادفع الغلاف المعدني الخارجي برفق كما هو موضح بالشكل، بعدها سينبثق الغلاف من الإطار المعدني. (شكل 2)
3. يجب ثني الغلاف الخارجي الجديد برفق ثم الضغط عليه إلى أن يثبت في الإطار المعدني.

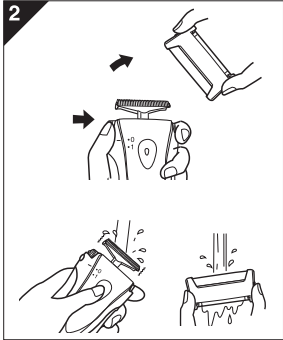


استبدال الشفرة الداخلية

1. اضغط على زر تحرير الإطار المعدني ثم ارفع الغلاف المعدني الخارجي للماكينة إلى أعلى كما هو موضح بالشكل.
 - لا تلمس حواف الشفرة الداخلية (الأجزاء المعدنية) حتى لا تتعرض يديك للإصابة.
2. قم بإدخال الشفرة الداخلية بالماكينة كما هو موضح بالشكل إلى أن تسمع صوت طقطقة.



1. افتح الغطاء الواقعي.
2. ضع قليلا من صابون غسيل الأيدي على الغلاف المعدني الخارجي.
3. قم بتشغيل ماكينة الحلاقة ثم أضف بعض الماء على الغلاف المعدني الخارجي. (شكل 1)
4. قم بإيقاف ماكينة الحلاقة بعد مرور 10-20 ثانية.
5. انزع الإطار المعدني بالضغط على الزر الخاص بتحريره ونظفه بماء جار.
- (شكل 2)
6. قم بتجفيف قطرات الماء باستخدام قطعة قماش جافة.
7. قم بإزالة الغلاف المعدني الخارجي والإطار المعدني ليجفا تماما. (شكل 3)



استخدام ماكينة الحلاقة



- 1 اضغط على زر القفل ثم قم بتحريك مفتاح 0/1 لأعلى.
- 2 أمسك الماكينة كما هو موضح أعلاه ثم ابدأ في الحلاقة.

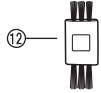
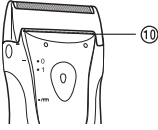
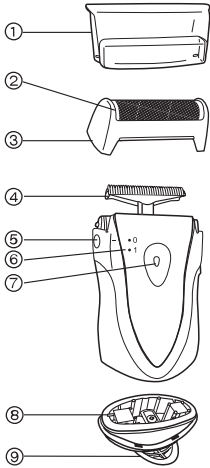
• ابدأ الحلاقة بوضع الماكينة على الوجه وضغطها برفق. قم بشد البشرة باستخدام يدك الأخرى ثم حرك الماكينة إلى الأمام والخلف في اتجاه اللحية. يمكن زيادة مقدار الضغط على البشرة برفق بمرور الوقت واعتياد البشرة على الماكينة، علمًا بأن الضغط الزائد على البشرة لا يؤدي للحصول على حلاقة أفضل.

◀ استخدام أداة التشذيب (طراز ES3833 فقط)

حرك مفتاح 0/1 إلى أعلى. قم بالمحاذاة بين علامتي "mm" و "—" على جسم الماكينة.

ضع الماكينة بزواوية قائمة على البشرة، ثم حركها لأسفل لتشذيب العارضين.





- ① الغطاء الواقي
- ② الغلاف المعدني الخارجي للجهاز
- ③ الغلاف المعدني الخارجي
- ④ الشفرة الداخلية
- ⑤ زر تحرير الإطار المعدني
- ⑥ مفتاح 0/1
- ⑦ لمبة مراقب طاقة البطارية
- ⑧ غطاء البطارية
- ⑨ زر غلق غطاء البطارية
- ⑩ أداة التشذيب (طراز ES3833 فقط)
- ⑪ حراب (طراز ES3833/ES3832)
- ⑫ فرشاة التنظيف

◀ قبل الاستخدام

يمكن استخدام هذه الماكينة عند الحلاقة الرطبة أو الحلاقة الجافة للذقن، كما يمكن استخدامها عند الاستحمام وتنظيفها بالماء حيث إنها مضادة للماء. ويشير الرمز التالي إلى الحلاقة الرطبة، ويعني إمكانية استخدام الجزء الذي يمسك باليد في حوض الاستحمام أو أثناء الاستحمام.



◀ استخدام ماكينة الحلاقة

تنبيه - الغلاف المعدني الخارجي رقيق للغاية وقد يتعرض للتلف في حالة الاستخدام على نحو غير صحيح. تحقق من أن الغلاف المعدني الخارجي غير تالف قبل استخدام ماكينة الحلاقة. واحرص على عدم استخدامها في حالة تلف الغلاف المعدني الخارجي أو أي أجزاء أخرى بها حتى لا يؤدي ذلك إلى إحداث قطوع بالبشرة.

◀ تنظيف ماكينة الحلاقة

تجنب استخدام المياه المالحة أو الساخنة عند تنظيف الماكينة بالماء، ولا تتقعا في الماء لفترة طويلة. وعند التنظيف، يمكن استخدام قطعة قماش مبللة بالماء والصابون، ويحظر تمامًا استخدام الثر أو البنزين أو الكحول في عملية التنظيف.

◀ تخزين ماكينة الحلاقة

يجب وضع الماكينة بعيدًا عن متناول الأطفال، والاحتفاظ بتعليمات التشغيل هذه في مكان آمن. الجهاز غير مصمم للاستخدام من قبل الأشخاص (بما في ذلك الأطفال) ذوي القدرات البدنية أو الحسية أو العقلية الضعيفة أو قليلي الخبرة والمعرفة، إلا في ظل الإشراف عليهم أو إعطائهم تعليمات استخدام الجهاز من قبل فرد مسؤول عن سلامتهم. وينبغي الإشراف على الأطفال لضمان عدم العبث بالجهاز.

المواصفات

الطراز: ES3833/ES3832/ES3831

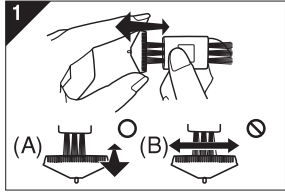
البطاريات: بطاريتان جافتان حجم AA (LR6) (تيار مستمر 3 فولت)

(تباع البطاريتان بشكل منفصل)

هذا المنتج مخصص للاستخدام المنزلي فقط.

تمیز کردن با برس

1. با استفاده از برس کوتاه و حرکت دادن آن در جهت (A)، تیغه داخلی را تمیز کنید. لایه فلزی بیرونی سیستم، بدنه ریش تراش و مو زن را با استفاده از برس بلند تمیز کنید.
- برس کوتاه را در جهت (B) حرکت ندهید زیرا این کار به تیغه داخلی آسیب رسانده و آن را کند می کند.
- از برس کوتاه برای تمیز کردن لایه فلزی بیرونی استفاده نکنید.

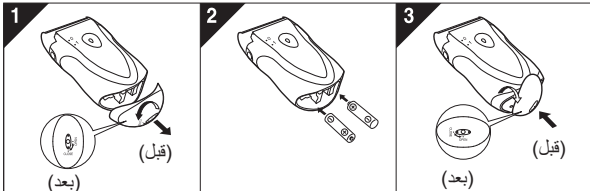


تعویض باتری ها

- وقتی سرعت تیغه کم می شود، نشانگر این است که باتری ها باید با باتری های نو تعویض شوند.
1. در پایین ریش تراش، دکمه قفل درپوش باتری را در وضعیت open (باز) قرار دهید، سپس درپوش باتری را بردارید. (شکل 1)
 2. دو باتری قلمی آلکالین در جا باتری قرار دهید. (شکل 2)
 3. درپوش باتری را دوباره در جای خود قرار دهید و دکمه قفل را به وضعیت close (بستن) بچرخانید. (شکل 3)

توجه:

- پیش از تعویض باتری ها، ریش تراش را خاموش کنید.
- پیش از تعویض باتری ها، هرگونه رطوبت روی ریش تراش را با پارچه خشک کنید تا از خیس شدن داخل ریش تراش جلوگیری شود.
- از باتری نو همراه با باتری کهنه استفاده نکنید.
- توصیه می کنیم از باتری های قابل شارژ استفاده نکنید زیرا نشتی باتری ممکن است به ریش تراش آسیب برساند.
- لطفاً دقت کنید که باتری های کهنه در محلی که رسماً برای این کار اختصاص یافته است، دور انداخته شوند.
- لطفاً دقت کنید که باتری های کهنه در محلی که رسماً برای این کار اختصاص یافته است، دور انداخته شوند.

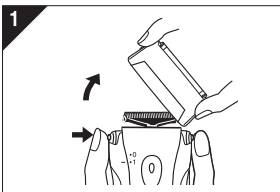


تعویض لایه فلزی بیرونی سیستم و تیغه داخلی

سالی یکبار	لایه فلزی بیرونی سیستم
هر دو سال یکبار	تیغه داخلی

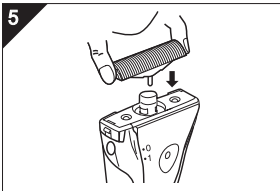
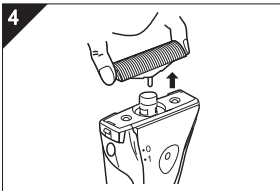
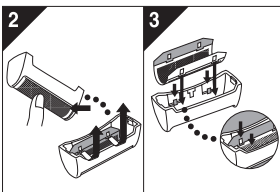
1. تعویض لایه فلزی بیرونی سیستم

1. دکمه رهاساز قاب لایه فلزی را فشار دهید و لایه فلزی بیرونی سیستم را مانند شکل به سمت بالا بلند کنید.
2. لایه فلزی بیرونی سیستم را آرام در جهت نشان داده شده در شکل فشار دهید. سپس لایه فلزی از قاب لایه فلزی بیرون می‌پرد. (شکل 2)
3. لایه فلزی نو بیرونی سیستم را باید کمی خم کرد و به داخل فشار داد تا در قاب لایه فلزی قلاب شود.

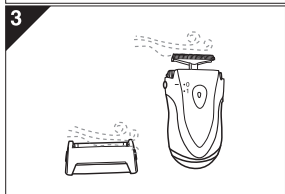
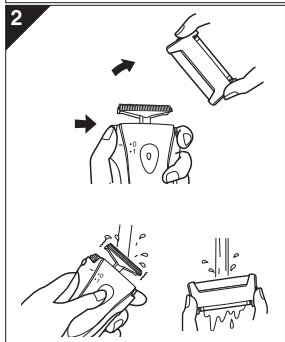


2. تعویض تیغه داخلی

1. دکمه رهاساز قاب لایه فلزی را فشار دهید و لایه فلزی بیرونی سیستم را مانند شکل به سمت بالا بلند کنید.
 - برای جلوگیری از آسیب دیدن دستهای خود به لبه های (قسمت های فلزی) تیغه داخلی دست نزنید.
2. مانند شکل، تیغه داخلی را وارد کنید تا با صدای تق در جای خود قرار گیرد.



1. درپوش محافظ را باز کنید.
2. مقدار کمی صابون دستشویی به لایه فلزی بیرونی بزنید.
3. ریش‌تراش را روشن کرده و سپس مقداری آب روی لایه فلزی بیرونی بریزید. (شکل 1)
4. بعد از 10-20 ثانیه ریش‌تراش را خاموش کنید.
5. درپوش محافظ را باز کنید. (شکل 2)
6. قطره های آب را با یک پارچه خشک، بردارید.
7. لایه فلزی بیرونی سیستم و قاب لایه فلزی را درآورد تا کاملاً خشک شوند. (شکل 3)





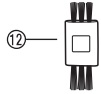
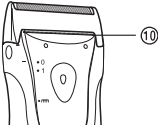
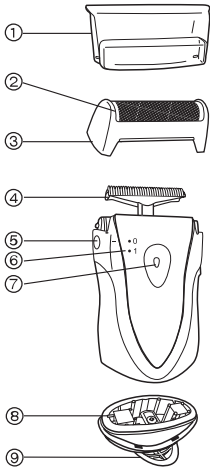
- 1** دکمه قفل کلید را به پایین فشار داده و کلید 0/1 را به بالا بلغزانید.
- 2** ریش تراش را مانند شکل بالا در دست بگیرید و اصلاح کنید.

• با وارد کردن فشار ملایم به صورت خود، شروع به اصلاح کردن کنید. پوست صورت خود را با دست آزاد خود بکشید و ریش تراش را در جهت رویش ریش خود به جلو و عقب حرکت دهید. با عادت کردن پوست خود به این ریش تراش، می توانید مقدار فشار را آرام آرام افزایش دهید. وارد کردن فشار بیش از حد، موجب اصلاح بهتر نمی شود.

◀ استفاده از خط زن (فقط ES3833)



کلید 0/1 را به سمت بالا بلغزانید. علامت "mm" و علامت "—" روی بدنه را در یک راستا قرار دهید. خط زن را با زاویه نود درجه روی پوست خود قرار دهید و به سمت پایین حرکت دهید تا شقیقه‌های خود را صاف کنید.



- ① الغطاء الواقى
- ② لايه فلزى بيرونى سيستم
- ③ قاب لايه فلزى
- ④ تيغه داخلى
- ⑤ دكمه رهاساز قاب لايه فلزى
- ⑥ كاييد 0/1 (روشن/خاموش)
- ⑦ دكمه قفل كاييد
- ⑧ درپوش باترى
- ⑨ دكمه قفل درپوش باترى
- ⑩ خط زن (فقط ES3833)
- ⑪ جلد (فقط ES3833/ES3832)
- ⑫ برس تميزكاري

◀ پیش از استفاده

این ریش تراش خشک/تر را می توان با استفاده از کف اصلاح برای اصلاح تر یا برای اصلاح خشک استفاده کرد. می توانید از این ریش تراش ضدآب در حمام استفاده کرده و آن را در آب تمیز کنید. در زیر، نماد ریش تراش تر مشخص شده است. این نماد به این معناست که قسمتی که در دست گرفته می شود را می توان در حمام یا زیر دوش به کار برد.



◀ استفاده از ریش تراش

احتیاط - لایه فلزی بیرونی بسیار نازک است و در صورت استفاده نادرست ممکن است آسیب ببیند. پیش از استفاده از ریش تراش بررسی نمایید که لایه فلزی بیرونی آسیب ندیده باشد. در صورتی که لایه فلزی و سایر قسمت ها آسیب دیده است، از ریش تراش استفاده نکنید، زیرا امکان دارد پوست شما را ببرد.

◀ تمیز کردن ریش تراش

اگر ریش تراش را با آب تمیز می کنید، از آب نمک یا آب داغ استفاده نکنید. برای مدت زمان طولانی ریش تراش را در آب نخیسانید. ریش تراش را با یک پارچه مرطوب با آب و صابون تمیز کنید. از تینر، بنزین یا الکل استفاده نکنید.

◀ نگهداری ریش تراش

ریش تراش را در دسترس کودکان کم سن و سال قرار ندهید. این دفترچه راهنما را در مکان امنی نگهداری کنید.

این وسیله برای اشخاصی (شامل کودکان) با توانایی های ذهنی، فیزیکی یا حسی کم، یا افراد فاقد تجربه و دانش در نظر گرفته نشده است، مگر آنکه فرد مسئول ایمنی این افراد، به آنها در مورد چگونگی استفاده از این وسیله آموزش دهد یا بر کار آنها نظارت داشته باشد. حتماً باید نظارت شود تا کودکان با این وسیله بازی نکنند.

مشخصات فنی

مدل: ES3833/ES3832/ES3831

باتری: دو باتری AA (LR6) سلول خشک (3.0 ولت مستقیم)

(جدداً به فروش می رسد)

این محصول فقط برای مصارف خانگی طراحی شده است.

Panasonic

دفترچه راهنما

تعليمات التشغيل

(خانگی) ریش تراش باتری دار خشک/تر
(المنزلي) ماكينة حلاقة ببطارية للحلاقة الرطبة/الجافة

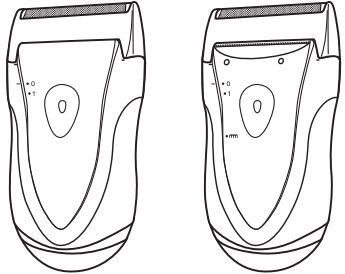
شماره مدل ES3833/ES3832/ES3831
رقم الطراز

34-39

فارسی

28-33

عربي



قبل از راه اندازی این دستگاه، لطفاً این دستورالعمل ها را به طور کامل مطالعه کنید و آنها را برای استفاده در آینده نگه دارید.
قبل تشغيل هذه الوحدة، برجاء قراءة هذه التعليمات بالكامل وحفظها للاطلاع عليها في المستقبل.

Panasonic Electric Works Wanbao (Guangzhou) Co., Ltd.
<http://panasonic.net>