

Operating Instructions Refrigerator

تعليمات تشغيل
الثلاجة
دفترچه راهنمای
یخچال

Model Number شماره مدل رقم الطراز

NR-AF163SHAE
NR-AF173SHAE

English..... 2
Persia..... 9
Arabic..... 16



Please read this user manual before operating your refrigerator.

Thank you for your trust in purchasing our product and being a Panasonic consumer. All our products are specially designed to meet your needs.
Please keep the operating instructions and warranty certificate.

الرجاء قراءة دليل المستخدم قبل تشغيل الثلاجة الرجاء الاحتفاظ بدليل المستخدم وشهادة الضمان.
نشكركم على ثقتكم بمنتجاتنا وانضمامكم الى مستهلكي منتجات باناسونيك.
جميع منتجاتنا مصممة خصيصاً لتلبية احتياياتك.

خواهشمند است قبل از استفاده از یخچال این دفترچه را به دقت مطالعه کنید.
همچنین دفترچه راهنما و کارت ضمانت محصول را نزد خود نگاه دارید. از حسن خرید شما سپاسگزاریم.
محصولات ما برای جلب رضایت شما طراحی و تولید شده اند.

Manufacturing address

PT Panasonic Manufacturing Indonesia
Jl Raya Bogor km. 29, Pekayon,
Pasar Rebo, Jakarta 13710, Indonesia

المصنع
جالان رايه بوجور KM 29،
بيكايون، جاكرتا 13710،
اندونيسيا

Importer Address

Panasonic Marketing Middle East & Africa FZE
Jebel Ali Dubai United Arab Emirates

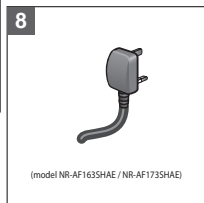
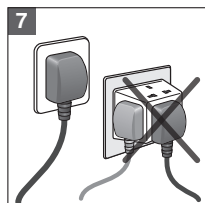
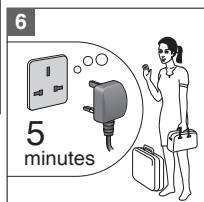
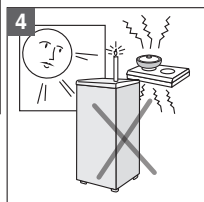
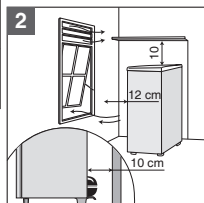
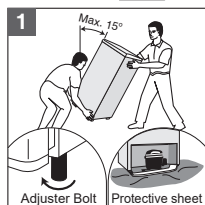
المستورد
باناسونيك الشرق الأوسط وأفريقيا للتسويق م.م.ح
جبل علي دبي الإمارات العربية المتحدة

Panasonic Corporation
Made in Indonesia

AK-178650
Printed in Indonesia

Before operating this unit

Caution



Attention

1. When removing the refrigerator, carefully tilt the rear of the refrigerator backwards (over 15° max.) before carefully lifting it with two persons. Place it on a hard, level surface to prevent loud vibration and noise. If one of the legs does not touch the floor, adjust the "Adjuster Bolt" at the adjustable leg to stabilize it.

When moving the unit put protective sheet at the bottom to prevent scratching the floor.

2. Make sure the refrigerator positioned in a good place. Ensure that the refrigerator is provided sufficient space away from the wall, minimum 10 cm from the back, minimum 12 cm from the sides, and minimum 10 cm from the top.

3. Avoid exposing the unit to any contact of liquid or high humidity, due to possible danger of fire and electric shock.

4. Avoid exposing the unit to direct sunlight or other heat sources (E.g. : candles, stove or lamps.).

5. Avoid children from swinging on the refrigerator door.

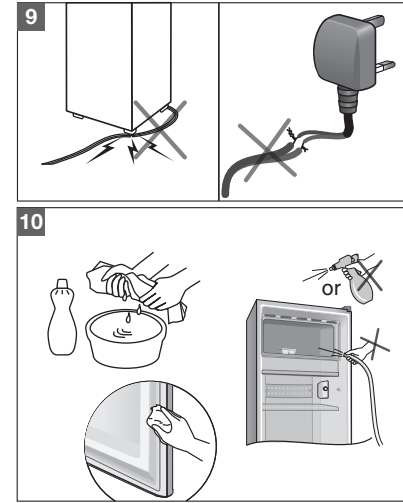
6. Unplug the unit outlet if the unit will not be used for an extended period of time. If an electric shutdown occurs, unplug the power supply from the source. Wait 5 minutes before switching it back on to resume power supply in order for the compressor to be normal.

7. This unit operates in AC 240 V, 50 Hz. Use a specific electric outlet plug. Do not share with other usage.

8. If the AC Cord of the appliance is damaged, please contact your local Panasonic Service Dealer to replace it with the original spare part.

Before operating this unit

Caution



9. Avoid the AC Cord from getting stuck or compressed. Do not modify the specification of all parts (Do not extend the AC Cord manually).

10. For maintenance, clean the unit with a damp, soft cloth. DO NOT SPRAY unit with a spray or hose. Do not apply liquids containing bensol, kerosene or various types of concentrated chemicals. When cleaning gasket, make sure to clean gasket again with a dry cloth after cleaning it with soap water because a dirty and wet gasket will easily damage - resulting in insufficient cooling.

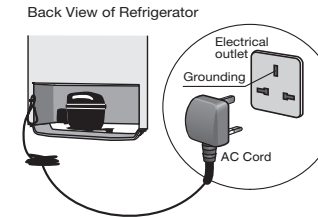
When the refrigerator is running, the wall of cabinet will be warm caused by condensation process.

Caution



Do not touch the compressor and pipes of the refrigerator by hand when the refrigerator operates (injury is likely because of high temperature).

Grounding



(model NR-AF163SHAE / NR-AF173SHAE)

Grounding

Check the grounding of electricity at your home.

Caution !

You have to connect the refrigerator's ground to the grounding of electricity at your home to prevent electrical shocks.

NR-AF173SHAE	NR-AF163SHAE	رقم الطراز
الصفافية: 160 لتر، الاجمالية: 164 لتر	الصفافية: 150 لتر، الاجمالية: 155 لتر	السعة (لتر)
1201 x 513 x 527 مم	1101 x 513 x 527 مم	الابعاد (عرض x عمق x طول)
بوليوثيرين	بوليوثيرين	العازل
27 كغ	26 كغ	الوزن الصافي
~ 240 فولت، 50 هر تـز	~ 240 فولت، 50 هر تـز	مصدر الطاقة
85 واط/ 0.69 - 0.74 امبير	85 واط/ 0.69 - 0.74 امبير	استهلاك الطاقة
التبريد المباشر (مبخر رولبوند)	التبريد المباشر (مبخر رولبوند)	نظام التبريد
موشر للتحكم	موشر للتحكم	التحكم بدرجة الحرارة
بدء الاذابة يدويا، انتهاء الاذابة يدويا	بدء الاذابة يدويا، انتهاء الاذابة يدويا	الاذابة

ملاحظة: التصاميم والمواصفات خاضعة للتغيير دون اشعار مسبق

هذا الجهاز غير مخصص للاستخدام من قبل أشخاص قابلياتهم الجسدية محدودة (من ضمنهم الأطفال) مثل الاشخاص المعاقين أو ذوي القدرات العقلية المحدودة أو يفتقرون للخبرة والمعرفة ما لم يتم الاستخدام تحت المراقبة أو التقييد بالتعليمات من قبل شخص مسـؤول لغرض سلامتهم. يجب مراقبة الأطفال لضمان عدم لعبهم بالجهاز

يمكن استعمال هذا الجهاز في المنزل وأماكن مماثلة مثل المطبخ والمحلات التجارية والمكاتب وأماكن العمل الأخرى؛ والبيوت الزراعية والفنادق وغيرها من أماكن المبيت، والمطاعم ومحلات البيع بالتجزئة .

عند إعادة التدوير والتخلص من هذا المنتج:

1. قبل أخذ الثلاجة لإعادة تدويرها ، يرجى إزالة جميع سدادات فتح الباب لمنع قفل الطفل فيها. اتصل بالسلطات المحلية فيما يتعلق بالتخلص السليم والصديق للبيئة.
2. يجب تسليم تعليمات التشغيل إلى أي شخص يستخدم الثلاجة أو يتعامل معها سيتم نقله إلى مكان آخر ويتم تسليمه إلى مصنع لإعادة التدوير .
3. فيما يتعلق بالقوانين المحلية ، يتم استخدام السيكلوبنتان لعزل هذه الثلاجة. عند التخلص من هذه الوحدة ، يرجى التخلص منها بواسطة الطريقة الصحيحة وعدم التخلص منها بالحرق. اتصل بالسلطات المحلية فيما يتعلق بالتخلص السليم والصديق للبيئة.

شركة باناسونك

صنع في اندونيسيا

Before operating this unit

Parts Identification NR-AF163SHAE



Parts Identification NR-AF173SHAE



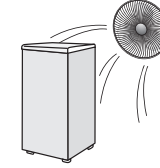
Notes :

- 1. Ice Tray**, Ice storage.
- 2. Evaporator Door**, Freezer compartment door.
- 3. Chilled Case**, the defrost pan collects water and also function as storage for food that needs lower temperature. Packed food should be wiped to prevent food from possible contamination.
- 4. Utility Shelf**, To store canned drink and medium size bottles.
- 5. Egg Shelf**, Egg storage.
- 6. Door Switch Lamp**, The lamp automatically switches on when the door is opened.
- 7. Dial Thermostat**, To control cooling temperature.
- 8. Cover Crisper**, The top cover crisper functions as food storage.
- 9. Shelf Net (PC)**, Tray to store food (model NR-AF163SHAE & NR-AF173SHAE).
- 10. Crisper**, To store fruits and vegetables in fresh condition.
- 11. Adjuster Bolt**, The leg to adjust the refrigerator in a flat position.
- 12. Bottle Shelf**, To store large size bottles.
- 13. Door Gasket**, Soft flat rubber attached to the door to ensure the door is closed tightly.

تشخيص المشاكل

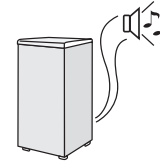
الاعراض والاختبارات

ثبت مؤشر الترموستات على الدرجة المتوسطة او درجة ابرد بقليل. افحص الحشوة بين باب الثلاجة وحجرة التبريد. قد يكون هنالك تخزين للكثير من المواد الغذائية او قد يكون تخزين الاطعمة الساخنة سببا في انخفاض درجة التبريد.



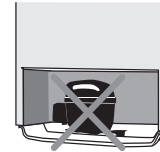
تبريد غير كاف

افحص مدي ثبات الارضية واستواءها. تأكد من ان الثلاجة لا تلامس الجدار او مواد أخرى من الخلف.



اذا كان صوت الثلاجة مرتفعاً

قد يكون سلك التوصيل الكهربائي مرتخيًا او غير مثبت بشكل صحيح في مصدر التيار. تأكد من وصول التيار الكهربائي إلى الوحدة.



الضاغط الهوائي لا يعمل

الاحتياطات
عند حدوث أي شذوذ/فشل، توقف عن استخدام المنتج على الفور، واقطع التيار الكهربائي.

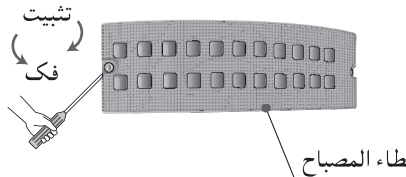
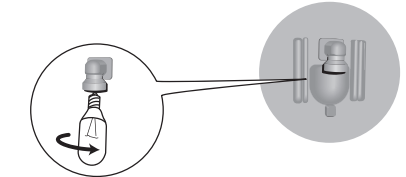
تركيب المصباح

إذا كسر المصباح، استبدله باتباع الخطوات التالية :

- افصل سلك التيار المتردد من مصدر الكهرباء.
- فك قفل الترابس من غطاء المصباح.
- فك المصباح عن طريق لفه باتجاه عكس عقارب الساعة.
- تثبيت المصباح الجديد في مقبس المصباح.
- إعادة تشييت غطاء المصباح.



(model NR-AF163SHAE / NR-AF173SHAE)



لا تلمس المصباح عند ما تكون الثلاجة في حالة التشغيل.

غطاء المصباح

دليل المستخدم

OFF.

الثلاجة في وضع الازالة

COLD

تستخدم الثلاجة لتخزين الاطعمة في مساحة صغيرة

COLDER

تستخدم الثلاجة لتخزين الاطعمة في مساحة اكبر

COLDEST

تستخدم الثلاجة لصنع مكعبات الثلج بسرعة (FC) ولتخزين الاطعمة في درجة برودة عالية (PC)

TEMPERATURE CONTROL

NR-AF163SHAE

	FC	PC
Cold (1)	≤ -5.0 °C	5.0 °C ± 2.5
Colder (2)	≤ -9.0 °C	2.0 °C ± 2.5
Coldest (3)	≤ -15.0 °C	-2.0 °C ± 2.5

NR-AF173SHAE

	FC	PC
Cold (1)	≤ -5.0 °C	6.0 °C ± 2.5
Colder (2)	≤ -9.0 °C	3.0 °C ± 2.5
Coldest (3)	≤ -16.0 °C	-3.0 °C ± 2.5

درجة الحرارة المحيطة، ٣٢° م = FC = حجرة التجميد
PC = حجرة التخزين

الاذابة

تسبب الازالة الزائدة في انخفاض مستوى التبريد

قم بعملية الازالة حينما يتراكم الثلج بسماكة ربع 1/4 انش.

قبل القيام بعملية الازالة، تأكد من وضع صينية الازالة في المكان الصحيح لجمع الماء الناتج عن الازالة يجب ازالة جميع الاطعمة وصواني الثلج من حجرة الثلج.

مؤشر الازالة

ادر مؤشر التحكم بدرجات الحرارة الي "OFF" سيدوب الجليد بشكل طبيعي حينما لاتكون الوحدة في وضع التشغيل.

TEMPERATURE CONTROL

تحذير!

لا تستخدم ابدأ المواد الحادة (السكين، الشوكة... الخ) او الاجهزة الكهربائية (المراوح، مجففا الشعر... الخ) لتسريع عملية الازالة. قد يتسبب ذلك في تلف ا سطح او الكوارث الكهربائية.

ان الاستعمال الخاطيء لهذه الوحدة سوف يلغي الضمان.

رجاء قم بعملية الازالة مرة واحدة علي الاقل كل اسبوعين.

How to use & maintain

1 Clean bottles before storing to avoid bacteria.

2 Clean up and wrap all food to keep them fresh and to prevent possible contamination of other food.

3 Avoid storing food that is still hot into refrigerator. It will enlarge the refrigeration load.

4 Arrange food inside the refrigerator properly for maximum use of space and to allow proper air circulation.

5 Always ensure the door is closed properly.

How to make ice

1 Pour water into the ice tray to the (full) line, and then place it in the ice tray corner.

2 Switch the dial at the "COLDEST" to make ice freeze faster. Do not use knife, fork or any sharp pointed objects to remove the ice tray from the freezer.

3 Just twist the ice tray to remove ice cubes from it.

Cooling performance



NR-AF163SHAE

	FC	PC
Cold (1)	≤ -5.0 °C	5.0 °C ± 2.5
Colder (2)	≤ -9.0 °C	2.0 °C ± 2.5
Coldest (3)	≤ -15.0 °C	-2.0 °C ± 2.5

NR-AF173SHAE

	FC	PC
Cold (1)	≤ -5.0 °C	6.0 °C ± 2.5
Colder (2)	≤ -9.0 °C	3.0 °C ± 2.5
Coldest (3)	≤ -16.0 °C	-3.0 °C ± 2.5

FC = Freezer Compartment, AT = Ambient Temperature, 32° C
PC = Provision Compartment

Users' Guide

OFF.

Refrigerator in defrost condition.

COLD

Refrigerator used to store food in small capacity.

COLDER

Refrigerator used to store food in bigger capacity.

COLDEST

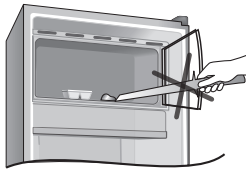
Refrigerator used to make ice cubes quickly (FC) and to store food in very cool temperature (PC).

Defrost

- * Over-frosting will cause insufficient cooling.
- * Defrost the unit when frost accumulates to the thickness of one-fourth (1/4) inches of frost.
- * Before defrosting, make sure that the defrost pan must be placed properly to collect the defrosted water, All foods and ice tray must be removed from the ice compartment.



After defrosting, discharge the water collected in the defrost pan, and return the control dial to original position.



Please defrost this unit minimal once every two weeks.

DIAL DEFROSTING

Turn the temperature control dial to "OFF". Frost will melt naturally once the unit is not operating.

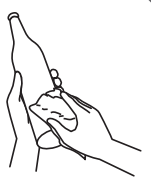
CAUTION ! Never use sharp-edged tools (knife, fork, etc.) or electrical appliances (fans, hairdryers, etc.) to aid the defrosting procedure. This may damage surface or cause electrical hazards. Misuse of this unit will void the warranty.

كيفية الاستخدام والصيانة

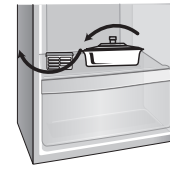
نظف جميع الاطعمة وغلفها للمحافظة عليها طازجة ولتجنب تلويث الاطعمة الأخرى.



نظف القوارير قبل تخزينها لتجنب انتشار البكتيريا



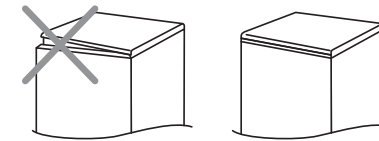
رتب المواد داخل الثلاجة بشكل سليم لاستخدام اقصى قدر من المساحة الداخلية وللحصول على التهوية المناسبة.



لا تقم بتخزين الاطعمة الساخنة في الثلاجة. سوف تتسبب بزيادة عبء التبريد داخل الثلاجة



تأكد دائما من ان باب الثلاجة مغلق جيدا.

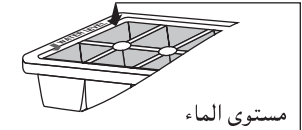


كيف صنع الثلج

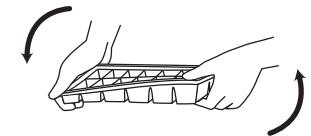
صب الماء داخل صواني الثلج (بشكل كامل) وضعها في الزاوية المخصصة لصواني الثلج



حرك المؤشر الي "COLDEST" للحصول علي الثلج بشكل سريع. لا تستخدم السكين او الشوكة او اي مواد حادة ومدمية لازالة صواني الثلج من حجرة التجميد



قم بشني صينية الثلج لازالة مكعبات الثلج منها



تعريف القطع NR-AF163SHAE

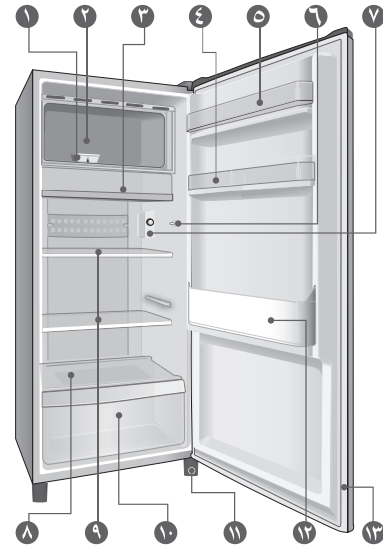
ملاحظات:

١. صينية الثلج، مخزن الثلج
٢. باب المبر، باب حجرة التجميد
٣. الحجرة المجمدة، تجمع صينية الاذابة الماء وتستخدم كذلك لتخزين الطعام الذي يتطلب درجات حرارة اقل. يجب مسح وتجفيف الاطعمة المتراكمة لتجنب تعرضها للتلوث.
٤. الرف الجانبي، لتخزين المشروبات المعلبة والزجاجات متوسطة الحجم.
٥. رف البيض، لتخزين البيض.
٦. مصباح الباب: يضيء المصباح تلقائيا عند فتح الباب.
٧. مؤشر الثرموستات، للتحكم بدرجة التبريد.
٨. الغطاء الهش، الغطاء العلوي الهش يوظف لتخزين المواد الغذائية.



تعريف القطع NR-AF173SHAE

٩. رف أسلاك مغلقة، لتخزين المواد الغذائية. (model NR-AF163SHAE / NR-AF173SHAE)
١٠. حجرة تخزين الفواكه والخضروات للمحافظة على حالتها الطازجة.
١١. مسامير التعديل المدولب، لتعديل ارتفاع أرجل الثلاجة وتشبيتها بشكل مستو.
١٢. رف القوارير، لتخزين القوارير الكبيرة الحجم.
١٣. حشوة الباب، مادة مطاطية ناعمة مستوية مثبتة بالباب لتأكيد اغلاقه بشكل تام.



Troubleshooting

Symptom and checks

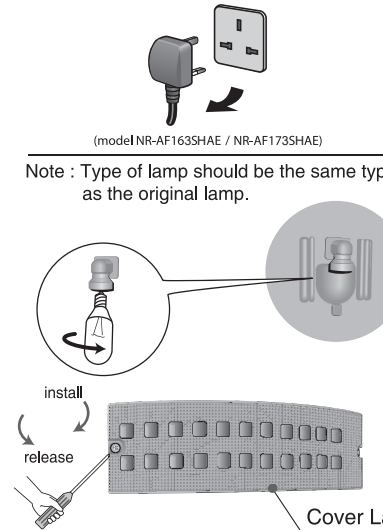
1. **Insufficient cooling**
Set the dial thermostat at middle or a colder setting. Check the gap of door gasket. Too much food being stored, or the storage of hot food will cause insufficient cooling.
2. **If the refrigerator is noisy**
Check if the floor is weak and not levelled. Check if the refrigerator is touching the wall or other objects is at its rear.
3. **Compressor does not run**
The AC cord may be loose or not properly plugged into the electrical outlet. Check if power is not being supplied to electrical outlet.

Caution

When any abnormality / failure occurs, stop using the product immediately and disconnect the power plug.

Lamp installation

- If the lamp is broken, replace it following these steps :
 1. Unplug the AC cord from electric source.
 2. Release the fastener bolt from the cover lamp.
 3. Release the lamp by turning anti-clockwise.
 4. Install new lamp at the socket lamp.
 5. Reinstall the cover lamp.
- Note : Type of lamp should be the same type as the original lamp.
- Don't touch the lamp when the refrigerator is running condition.



Specifications

MODEL	NR-AF163SHAE	NR-AF173SHAE
Capacity (litres)	Nett : 150 litres, Gross : 155 litres	Nett : 160 litres, Gross : 164 litres
Dimensions (W x D x H)	527 x 513 x 1101 mm	527 x 513 x 1201 mm
Insulation	Polyurethane	Polyurethane
Net Weight	26 kg	27 kg
Power Source	240V ~, 50 Hz	240V ~, 50 Hz
Power Input	85 W / 0.69 - 0.74 A	85 W / 0.69 - 0.74 A
Cooling System	Direct Cooling (Rollbond Evaporator)	Direct Cooling (Rollbond Evaporator)
Temperature Control	Dial Adjustment	Dial Adjustment
Defrosting	Manual Defrost Start Manual Defrost Stop	Manual Defrost Start Manual Defrost Stop

Note :

Designs and specifications are subject to change without prior notice

This appliance is not intended for use by persons (including children) with reduced physical, sensory or mental capabilities, or lack of experience and knowledge, unless they have been given supervision or instruction concerning use of the appliance by a person responsible for their safety.

This appliance is intended to be used in household and similar applications such as

- staff kitchen areas in shops, offices, and other working environments;
- farm houses and by clients in hotels, motels, and other residential type environments;
- bed and breakfast type environments;
- catering and similar non-retail applications.

Children Should be supervised to ensure that they do not play with the appliance.

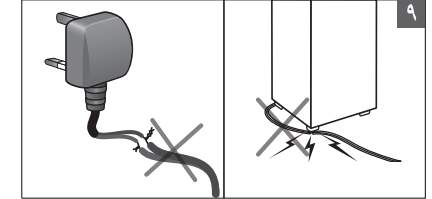
When recycling this product :

1. Before taking the refrigerator to be recycled, please remove all the door opening seal to prevent locking a child in it. Contact your local authorities regarding the proper disposal and environmentally friendly.
2. The operating instructions should be handed over to any person who use or handle the refrigerator would be transferred to another location and delivered to a recycling plant.
3. Regarding to local laws, cyclopentane is used for insulation of this refrigerator. When you throw away this unit, please discard it by proper methode and do not dispose it by burning. Contact your local authorities regarding the proper disposal and environmentally friendly.

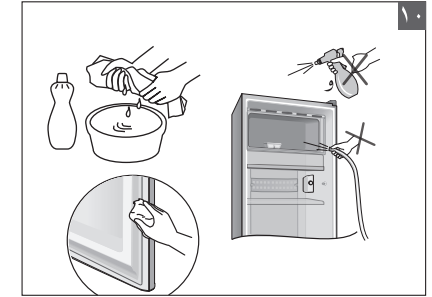
Panasonic Corporation
Made in Indonesia

قبل ان تبدأ بتشغيل هذه الوحدة

تحذير!

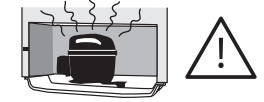


٩. تجنب تعرض سلك التيار الكهر بافي للضغط او الانحشار. لا تقم باجراء اي تعديل مواصفات اي من القطع (لا تقم باطالة سلك التيار الكهر بافي يدويا)
١٠. لصيانة الوحدة، قم بتنظيفها بقطعة قماش رطبة ونا عمه. لا ترش الوحدة با ستخدام بخاخ او انبوب. لا تستخدم السواثل المحتوية على البنزول او الكبريسين او مختلف انواع المواد الكيماوية المركزة. عند تنظيف حجرة التبريد، تأكد من تجفيفها بقطعة قماش جافة عقب تنظيفها بالماء والصابون لان الحجرة الوسخة او المبللة من السهل ان تتعرض للتلف و تتسبب بانخفاض مستوى التبريد.
عند ما تكون الشلاجة في وضع التشغيل، سيتعرض جدار الخزانة للحرارة بفعل عملية التكثيف



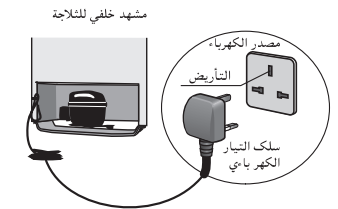
تحذير!

لا تلمس ضاغط الهواء و الا نابيب بيدك حينما تكون الشلاجة في وضع التشغيل (قد تتعرض للاصابة بسبب ارتفاع درجة الحرارة)



التأريض

التأريض
افحص تأريض الكهر باء في منزلك
تحذير!
يجب توصيل تأريض الشلاجة بالتأريض الكهر بافي في منزلك لتجنب خطر التعرض لصدمة الكهر باء

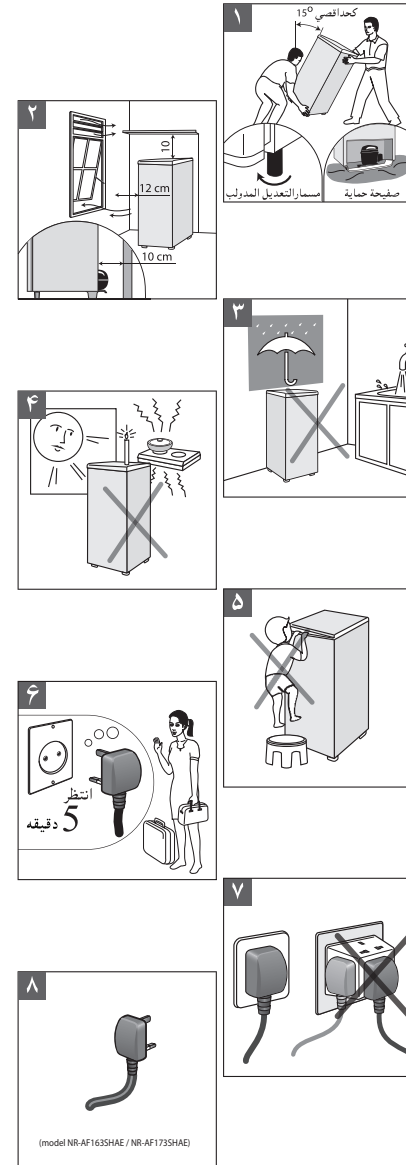


(model NR-AF163SHAE / NR-AF173SHAE)

توجه! هشدار!

۱. هنگام جابجا کردن یخچال با دقت پشت آن را با زاویه 15 درجه بلند نمایید و دو نفره آنرا جابجا نمایید. یخچال را بر روی سطح محکم و صاف قرار دهید تا از لرزش و صدای بلند جلوگیری شود. اگر یکی از پایه ها بر روی زمین قرار نگیرد است اثر تنظیم نمایید هنگام جابجا کردن دستگاه از یک صفحه محافظ استفاده نمایید تا کف آسیب نبیند.
۲. مطمئن شوید که یخچال در جای مناسبی قرار دارد. یخچال باید با فاصله مناسب از دیوار قرار گیرد، حداقل 10 سانتی متر از پشت، 12 سانتی متر از طرفین و 10 سانتی متر از بالا.
۳. دستگاه را در تماس و نزدیکی محلولهای شیمیایی قرار ندهید، امکان شوک الکتریکی وجود دارد.
۴. دستگاه را در تابش نور مستقیم خورشید و در نزدیکی منابع حرارتی قرار ندهید.
۵. به کودکان اجازه ندهید از درب یخچال آویزان شوند.

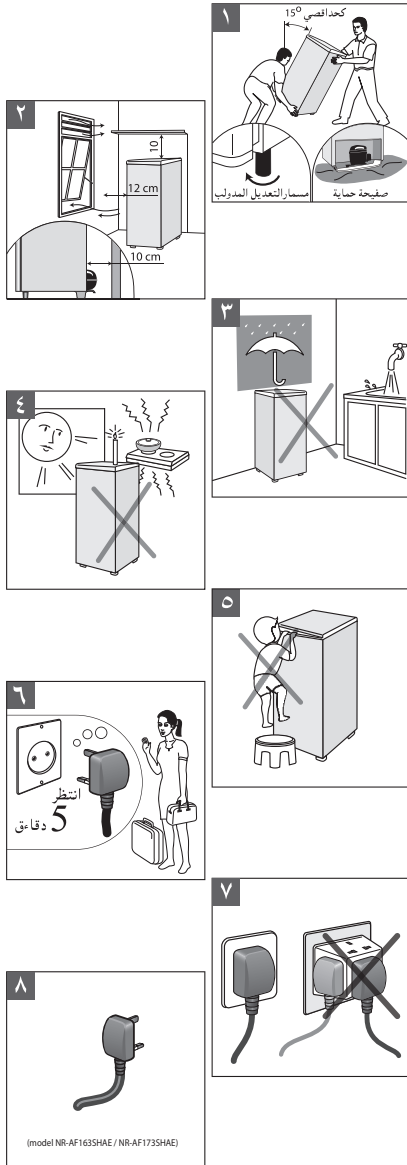
۶. اگر برای مدت طولانی تصمیم به استفاده از دستگاه راندارید، آنرا از برق بکشید. به هنگام قطع جریان برق، دوشاخه را از پریز کشیده، 5 دقیقه صبر کنید تا کامپیور سوربه حالت نر مال برگردد سپس دوباره دو شاخه را به برق متصل کنید.
۷. برق مصرفی AC 240V, 50Hz می باشد. دوشاخه برق را به صورت تکی به پریز وصل کنید و دوشاخه دیگری به این پریز وصل نکنید. (همچون شمع، گاز یا لامپ).
۸. اگر سیم برق آسیب دید، با مرکز خدمات پاناسونیک نزدیک محل زندگیتان تماس بگیرید تا قطعه آسیب دیده با قطعه اصلی تعویض گردد.



تذير! انتباه

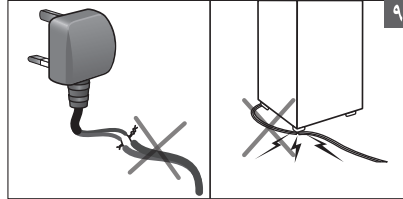
۱. عند نقل الثلاجة، قم بأمالة موخرة الثلاجة الى الخلف بحذر (أكثر من 15° كحد أقصى) قبل رفعها بواسطة شخصين. قم بتثبيت الثلاجة فوق سطح صلب ومستو لتفادي الضوضاء وأصوات الاهتزازات المرتفعة. إذا ما كانت إحدى أرجل الثلاجة بعيدة عن الأرض، قم بتعديلها بواسطة المسمار المدولب الموجود أسفلها. عند نقل الوحدة، ضع صحيفة حماية لمنع خدش الأرضية.
۲. تأكد من أنه تم وضع الثلاجة في المكان المناسب. تأكد من وجود مسافة كافية بين الثلاجة والجدار بحيث تكون بحدود 10 سم من الخلف و 12 سم من الجوانب و 10 سم من الأعلى على الأقل.
۳. تجنب ملامسة الثلاجة لأي سائل أو رطوبة عالية لاحتمال نشوب حريق أو حدوث صدمة كهربائية.
۴. تفادي تعريض الوحدة إلى ضوء الشمس المباشر والمصادر الحرارية الأخرى (على سبيل المثال: الشموع، الأفران، أو المصابيح).
۵. تجنب أن يضرب طفل على باب الثلاجة.

۶. أفضل وحدة التشغيل إذا لم يتم استخدامها لفترة ممتدة من الزمن. إذا حدث انقطاع في التيار الكهربائي، فصل موصلات التيار الكهربائي من المصدر. إلا تنتظر 5 دقائق قبل إعادة التوصيل مرة أخرى لاستئناف امدادات الطاقة من أجل أن يكون الظا غط في وضعه الطبيعي.
۷. تعمل هذه الوحدة بالتيار المتردد AC بفلطية 240 فولت وتردد 50 هرتز. استخدم المصدم المصدر الكهر بائي الملام. لا تقم بتوصيل الوحدة مع وحدات أخرى نفس المصدم.
۸. اتصل بمرکز خدمة باناسونيك المحلي إذا تعرض سلك التوصيل للعطب لاستبداله بقطع الغيار الأصلية.

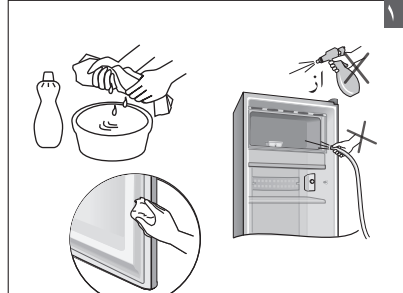


قبل از راه اندازی دستگاه

هشدار!



۹



۱۰

۹. دقت کنند سیم برق تحت فشار نباشد و یا له نشود.
مشخصات قطعات فنی را تغییر ندهید
(طول سیم برق را افزایش ندهید).

۱۰. برای نگهداری-دستگاه را با پارچه مرطوب و نمدار تمیز کنید. از شلنگ یا اسپری استفاده نکنید.
از محلول های حاوی ترکیبات بنزینی، نفتی و یا هرگونه مواد شیمیایی استفاده نکرده و تنها از آب و صابون جهت شستشو کمک بگیرید. بعد از تمیز کردن و آشر با آب و صابون، حتماً آن را خشک کنید، زیرا که و آشر نمدار و کثیف به آسانی آسیب دیده و منجر به کاهش خنک کنندگی یخچال خواهد شد.
بدنه یخچال به علت فرآیند چگالش گرم می باشد.

هشدار!

هنگا میکه دستگاه در حال کار است از تماس با کمپر سور ولوله های متصل به آن خود داری نمایید . (خطر مصدومیت و سوختگی)

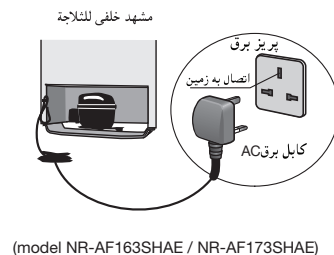


اتصال به زمین :

نحوه اتصال به زمین رادر منزل خود باز بینی
نمایید.

هشدار:

فیش اتصال به زمین دستگاه را به پریز موجود در منزل وصل نمایید تا از بروز شوک الکتریکی جلوگیری شود.



(model NR-AF163SHAE / NR-AF173SHAE)

شماره مدل	NR-AF163SHAE	NR-AF173SHAE
ظرفیت (لیتر)	خالص : 150 و نا خالص : 155	خالص : 160 و نا خالص : 164
ابعاد = عرض * عمق * ارتفاع	mm 1101 x 513 x 527	mm 1201 x 513 x 527
پوشش داخلی	پلی اورتان	پلی اورتان
وزن خالص	کیلوگرم 26	کیلوگرم 27
منبع قدرت	~ ولت 240 ، هرتز 50	~ ولت 240 ، هرتز 50
برق مصرفی	وات 85 ، آمپر 0.69 - 0.74	وات 85 ، آمپر 0.69 - 0.74
سیستم خنک کننده	خنک کنندگی مستقیم (تبخیر) گرد شی	خنک کنندگی مستقیم (تبخیر) گرد شی
تنظیم برودت	پیچ تنظیم	پیچ تنظیم
دیفراست ، یخزدایی	شروع یخ زدایی به صورت دستی پایان یخ زدایی به صورت دستی	شروع یخ زدایی به صورت دستی پایان یخ زدایی به صورت دستی

توجه: مشخصات ظاهری و فنی دستگاه ممکن است بدون اطلاع قبلی تغییر نماید.
این دستگاه برای استفاده توسط افرادی (از جمله کودکان) با قدرت فیزیکی پایین، قابلیت های حسی یا ذهنی کم و یا عدم تجربه و دانش در نظر گرفته نشده است مگر تحت نظارت شخصی که مسئول ایمنی آنها باشد.

این دستگاه برای مصارف خانگی و کاربردهای مشابه از قبیل آشپزخانه فروشگاه ها، شرکتها وسایر محیط های کاری، خانه های روستایی و هتل ها، مسافرخانه ها، و مناطق مسکونی دیگر و برای رستوران ها و کاربردهای عمده در نظر گرفته شده است.

دستگاه را از دسترس کودکان دور نگه دارید.

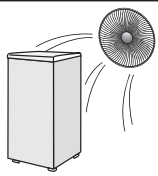
هنگام بازیافت و دور ریختن این محصول:

- ۱- قبل از بازیافت یخچال و فریزر ، لطفاً تمام مهر و موم بازکننده درب را بردارید تا از قفل شدن کودک در آن جلوگیری کنید. در مورد دفع مناسب و سازگار با محیط زیست با مقامات محلی خود تماس بگیرید
- ۲- دستور العمل های عملیاتی باید به هر شخصی که از یخچال یا فریزر استفاده می کند ، تحویل داده شود و به مکان دیگری منتقل شده و به کارخانه بازیافت تحویل داده شود.
- ۳- با توجه به قوانین محلی ، برای عایق کاری این یخچال از سیکلوپنتان استفاده می شود. هنگامی که این واحد را دور می اندازید ، لطفاً آن را با روش متد مناسب دور ریخته و با سوختن آن را از بین نبرید. در مورد دفع مناسب و سازگار با محیط زیست با مقامات محلی خود تماس بگیرید.

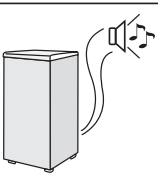
شرکت پاناسونیک
ساخت اندونزی

علایم و تشخیص آنها:

۱- سرمادهی کم است: ترموستات را بروی متوسط یا سردتر تنظیم نموده، واشر درب را چک کنید، غذابه میز آن زیاد درون یخچال است و یا به علت قرار دادن غذای گرم میزان سرمادهی کم شده است.



۲- دستگاه با صدا کار می کند: صافی و بالانس زمین را چک نمایید، بررسی نمایید که آیا یخچال به دیوار یا به شی دیگری چسبیده است.



۳- کمپرسور کار نمی کند: سیم برق شل شده یا درست متصل نیست، بررسی کنید که آیا برق جریان دارد یا خیر.



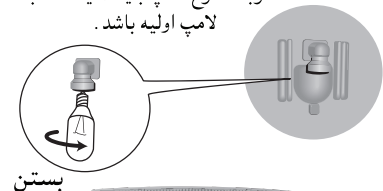
⚠️ احتیاط:
در صورت مشاهده اتفاق غیرعادی، استفاده از دستگاه را به سرعت متوقف کرده آن را از برق بکشید.

نصب لامپ

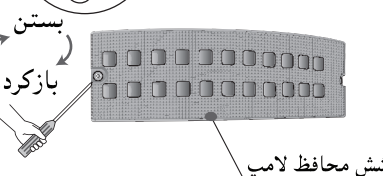
جهت تعویض لامپ شکسته، مراحل زیر را انجام دهید:

۱. دو شاخه را از پریز بکشید.
۲. بست قاب لامپ را باز کنید.
۳. لامپ را در جهت خلاف عقربه های ساعت باز کنید.
۴. لامپ را در جای لامپ نصب کنید.
۵. قاب لامپ را دوباره نصب کنید.

توجه: نوع لامپ باید دقیقاً مشابه لامپ اولیه باشد.



در هنگام روشن شدن بو دن یخچال از دست زدن به لامپ خودداری نمایید.



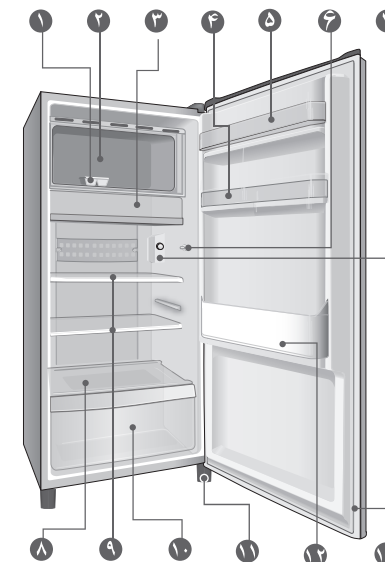
پوشش محافظ لامپ

NR-AF163SHAE

مشخصات قسمت های دستگاه

نکته:

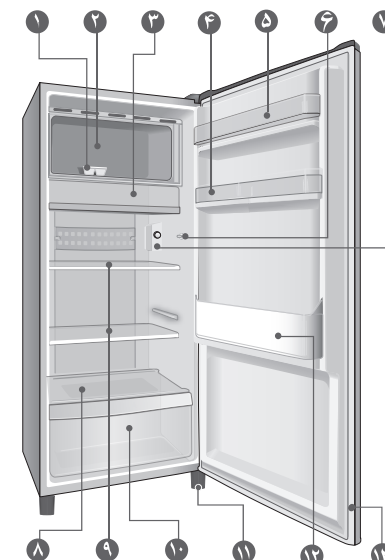
- ۱- سینی یخ: یخدان.
- ۲- درب فریزر: درب قفسه فریزر.
- ۳- محفظه برودتی: سینی یخزدایی علاوه بر جمع آوری آب هنگام یخزدایی، به عنوان محفظه ای برای نگهداری مواد غذایی که به دمای پایینتری نیاز دارند نیز مورد استفاده قرار می گیرد. غذای بسته بندی شده باید پاک شود تا از آلوده شدن غذاها جلوگیری گردد.
- ۴- قفسه جانبی مربوط به نگهداری نوشیدنیهای قوط و بطریها با سایز متوسط میباشد.
- ۵- قفسه تخم مرغ: مخصوص نگهداری تخم مرغ.
- ۶- لامپ سوئیچ در: لا به طور خودکار هنگامی که در یخچال باز می شود روشن می گردد.
- ۷- ترموستات عقربه ای: برای کنترل دمای خنک کنندگی.
- ۸- سینی پوشاننده: این محفظه جهت نگهداری مواد غذایی می باشد.



مشخصات قسمت های دستگاه

NR-AF173SHAE

- ۹- قفسه توری شکل برای نگهداری غذا.
- ۱۰- جهت نگهداری میوه و سبزیجات.
- ۱۱- پیچ تنظیم ارتفاع: جهت بالانس کردن دستگاه.
- ۱۲- قفسه بطری: برای نگهداری بطری های بزرگ.
- ۱۳- واشر درب: لاستیک صاف و نرم متصل به درب، که باعث بسته شده کامل و محکم درب می شود.



راهنمای مصرف کننده

OFF.

عملکرد یخ زدایی

COLD

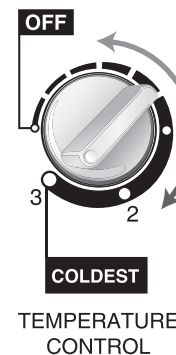
یخچال برای نگهداری مواد در حجم پایین مورد استفاده است.

COLDER

یخچال برای نگهداری مواد در حجم بالا تر.

COLDEST

یخچال برای ساخت سریع یخ و نگهداری مواد غذایی با برودت بالا مورد استفاده قرار می گیرد.



NR-AF163SHAE

	FC	PC
Cold (1)	$\leq -5.0^{\circ}\text{C}$	$5.0^{\circ}\text{C} \pm 2.5$
Colder (2)	$\leq -9.0^{\circ}\text{C}$	$2.0^{\circ}\text{C} \pm 2.5$
Coldest (3)	$\leq -15.0^{\circ}\text{C}$	$-2.0^{\circ}\text{C} \pm 2.5$

NR-AF173SHAE

	FC	PC
Cold (1)	$\leq -5.0^{\circ}\text{C}$	$6.0^{\circ}\text{C} \pm 2.5$
Colder (2)	$\leq -9.0^{\circ}\text{C}$	$3.0^{\circ}\text{C} \pm 2.5$
Coldest (3)	$\leq -16.0^{\circ}\text{C}$	$-3.0^{\circ}\text{C} \pm 2.5$

دمای محیط، 32 درجه سانتیگراد ، AT = بخش فریزر ، FC = بخش یخچال ، PC = بخش یخچال

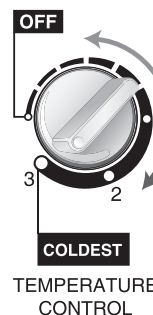
یخ زدایی :

یخزدگی بیش از حد منجر به کاهش خنک کنندگی خواهد شد.

دستگاه را هنگامی که قطر یخ روی دیواره ها به یک یک چهارم اینچ (0.56 سانتی متر) رسید، یخزدایی کنید.

پیش از عملیات یخزدایی، سینی یخزدایی را در مکان مناسب آن قرار دهید تا آب اضافی تولید شده را جمع آوری کند، همه مواد غذایی و ظرف یخ می بایستی پیش از یخزدایی از فریزر خارج گردد.

بعد از انجام یخزدایی، آب جمع شده در سینی یخزدایی را خارج کنید و پیچ کنترل دما را به حالت اولیه آن بازگردانید.



دکمه یخ زدایی :

پیچ کنترل دما را روی OFF قرار دهید. یخها هنگامی که دستگاه کار نمی کند به طور خودکار ذوب خواهد شد.

هشدار :

هرگز برای تسریع فرآیند یخزدایی از اشیای تیز (چاقو، چنگال،...) یا لوازم الکتریکی (سشوار، پنکه،...) استفاده نکنید. این عمل ممکن است به فریزر آسیب برساند یا خطرات الکتریکی به همراه داشته باشد.



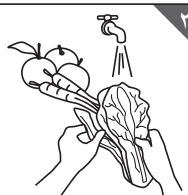
خواهشمند است دستگاه را حداقل هر دو هفته یکبار یخزدایی کنید.

طریقه استفاده نگهداری :

بطری ها را قبل از قراردادن در یخچال تمیز کنید تا از ایجاد باکتری جلوگیری شود.



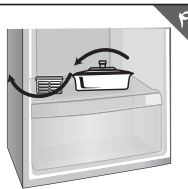
غذاها را به صورت تمیز و مجزا بسته بندی کرده تا از سرایت بو به دیگری جلوگیری شود.



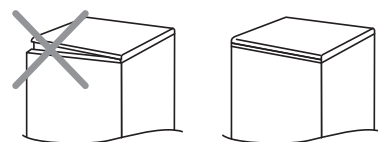
از قرار دادن غذاهای گرم در داخل دستگاه اجتناب کنید. این عمل به دستگاه فشار وارد می کند.



غذاها را به شکلی قرار دهید که فضای کافی برای گردش هوا وجود داشته باشد.

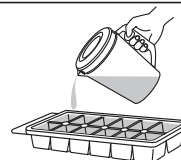


از بسته بودن در همیشه اطمینان حاصل نمایید.

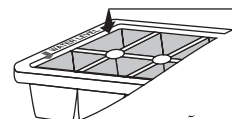


طریقه درست کردن یخ

جایخی را از آب تا خط تعیین شده پر نمایید و در داخل محفظه مخصوص قرار دهید.



پیچ تنظیم را بر روی "COLDEST" قرار دهید تا یخ سریعتر درست شود. برای خارج کردن جایخی از فریزر از اشیای تیز همچون چاقو یا چنگال استفاده نکنید.



نشانگر میزان آب

برای بیرون آوردن یخ ها می توانید جایخی را در دو جهت مخالف حرکت دهید.

