

SERVICE

☎ 1800 103 1333
☎ 1860 425 1860

Manufactured for and Marketed by :

Panasonic India Pvt. Ltd.

6th floor "SPIC HOUSE" Annexe, No.88, Anna Salai,
Chennai - 600 032

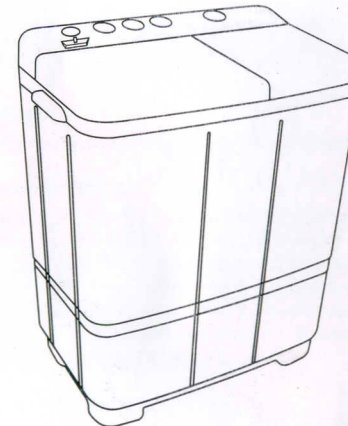
E-mail: helpline@in.panasonic.com

Phone No. : 1800-103-1333, 1860-425-1860

Made in India

Panasonic®

Owner's manual



MODEL:

NA-W68B1

NA-W70B1

NA-W72B1

SEMI AUTOMATIC WASHING MACHINE

Please read this instruction manual carefully before operating your machine. Retain it for future reference. Record model name & serial number of the machine. Please quote this information when you require service.

	Page No.
1. Safety Precautions	2
2. Description of Control Panel	3
3. Description of Parts	4
4. How to install	4
5. How to wash	5
6. Auto Soak	6
7. Spin Shower Rinsing	6
8. How to Spin	6
9. Care and Maintenance	7
10. Trouble Shooting	7

Features

- **RUST FREE**

This machine is made of **Plastic body** which is rust free. This gives your machine a longer life.

- **UNIQUE AUTO SOAK***

A specially designed soak system for better soaking

Soaking is an important element of the washing process. It enhances and optimizes the detergent's action on the clothes. With this washing machine you can forget about soaking the clothes manually. Just put your clothes in the machine, add water and detergent, the rest will be taken care of by the Unique Auto Soak feature. The Unique Auto Soak option provides you the benefit of an ideal soak, which is better than the manual soak. It supplements soaking with intermittent agitation to ensure that all your clothes receive uniform soaking and better detergent action.

- **UNIQUE SPIN FOUNTAIN**

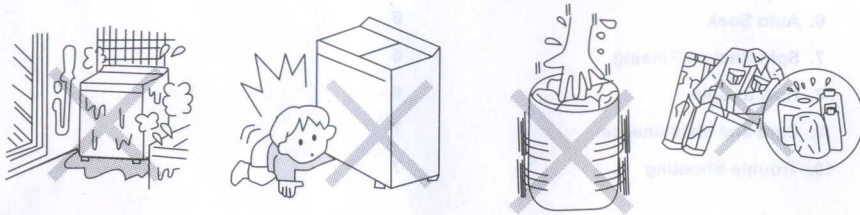
When the washed clothes are transferred into the spin tub, there are chances of the detergent still remaining in the clothes. This washing machine has a special inlet in the spin tub through which water is showered onto your clothes. This ensures that any traces of detergent left on the clothes are removed before drying.

* Not applicable for NA-W68B1

WARNING

There is a danger of injury.

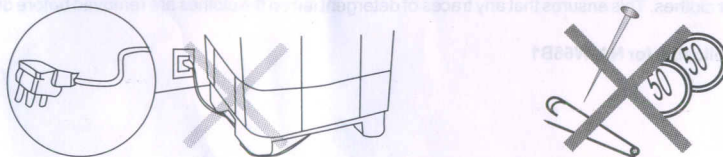
- Do not touch the tub until it completely stops.
- Keep children away while in use.
- There is a danger of electric shock, electric leakage and fire.
- Do not install this product in a humid location such as a bathroom or a location to water. (rain etc.)
- Do not place flammable substances near the machine such as kerosene, benzene, paint thinner and alcohol.
- Never disassemble, repair or remodel this washing machine.



CAUTION

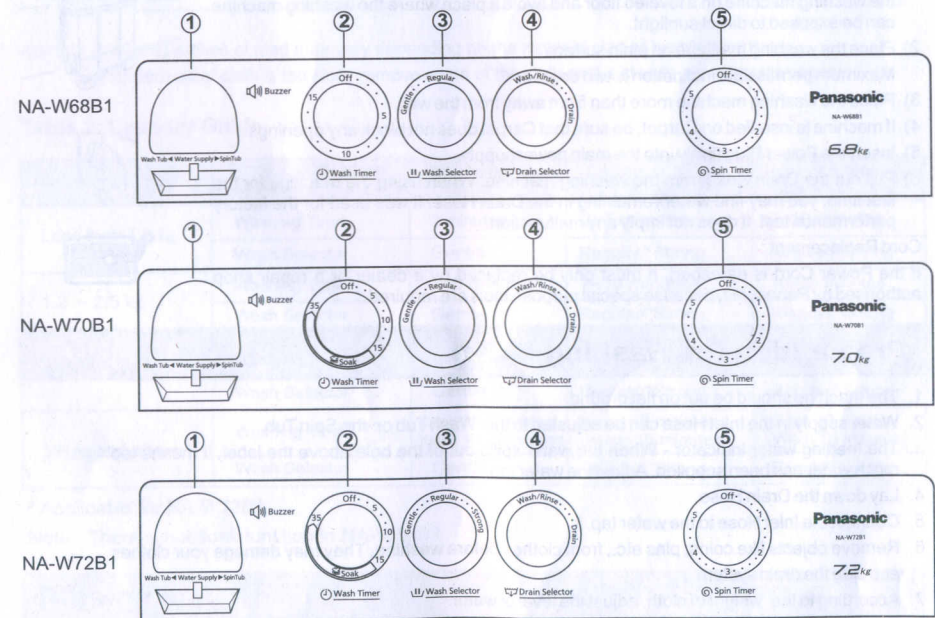
There is a danger of injury.

- Do not wash and spin waterproof sheet and garment. The item could be damaged or cause high vibration during spin cycle.
Example : raincoat, cloth for fishing or skiing downjackets, impermeable sheets, etc. It may cause damage to clothes or the washing machine.
- Do not connect to the hot water supply.
- Do not put clothes with such substances in the tub like keys, pins, coins. Kindly ensure that all metallic buckles / zippers / hooks must be turned inside.
- Do not use washing machine to wash items other than clothes, blankets, curtains, towels etc.
- Do not use water hotter than 50°C for washing.
- The instructions for appliances connected to the water mains by detachable hose-sets shall state that the new hose-sets supplied with the appliance are to be used and that old hose-sets should not be re-used.
- This appliance is not intended for use by persons (including children) with reduced physical, sensory or mental capabilities, or lack of experience and knowledge, unless they have been given supervision or instruction concerning use of the appliance by a person responsible for their safety. Children should be supervised to ensure that they do not play with the appliance.
- Do not use machine when power cord is torn or damaged. Removing the power plug from the power outlet, you should remove it by pulling its insulated body not its cord. And do not place the machine or any heavy objects on the power cord; it may cause the damage to the power cord. If the power plug or power cord is damaged, contact your nearest SERVICE CENTER.



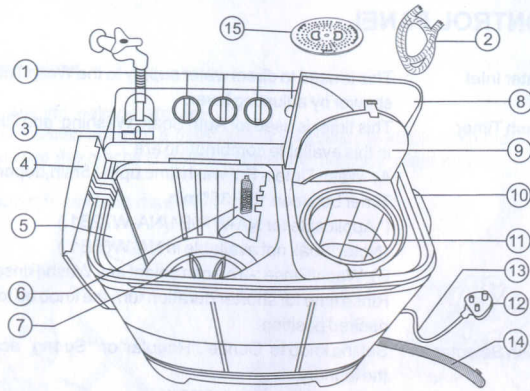
CONTROL PANEL

- 1. Water Inlet** : This is used to direct water supply to the Wash Tub for washing or the Spin Tub for spin shower by adjusting lever.
- 2. Wash Timer** : This timer is used for Auto Soak, Washing and Rinsing.
In this available combination are
A) Wash Time :- Set wash time upto 15min, depending on your cloth load & type Timer between 15 ~ 35* min.
(* Applicable for NA-W70B1/NA-W72B1.)
(Note : Soak not available in NA-W68B1.)
B) Wash/Rinse :- You can select any Wash/Rinse time up to 15min. if you want Wash / Rinse time for shorter duration turn the knob up to 10min. position and then turn it back to desired position.
- 3. Wash Selector** : Set the knob to 'Gentle', 'Regular' or 'Strong' according to kinds and quantity of the laundry.
(* Applicable for NA-W72B1)
- 4. Drain Selector** : This selector is to set for "Wash/Rinse" or "Drain" the water from the Wash Tub.
- Wash / Rinse for wash & rinse program.
- Drain for draining the water from the Wash Tub.
- 5. Spin Timer** : This is used to spin time between 1~5 minutes.



- Note :**
- 1) Do not rotate the knobs more than prescribed limits.
 - 2) Above graphics is just for representation, it may not match with your washing machine.

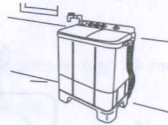
1. Control Panel of Machine
2. Inlet Hose
3. Water Inlet Selector
4. Wash Tub Lid
5. Wash Tub
6. Filter
7. Pulsator
8. Spin Lid
9. Inner Lid
10. Drain Hose Hanger
11. Spin Tub
12. Power Plug
13. Power Cord
14. Drain Hose
15. Cap of Spin Tub



(Please do not match this figure with your machine as it may be different from your model. These are schematic diagrams only.)

How to Install

- 1) Install the Washing machine in a well-ventilated, safe place. Machine should be put on flat ground and where you can connect the power supply. It is recommended to place the washing machine on a leveled floor and avoid a place where the washing machine can be exposed to direct sunlight.
- 2) Place the washing machine on plain surface.
Maximum permissible inclination is two degree.
- 3) Place the washing machine more than 5 cm away from the wall.
- 4) If machine is installed on Carpet, be sure that Carpet does not block any openings.
- 5) Insert the Power Plug firmly into the main power supply.
- 6) Pull out the Drain Hose from the washing machine. When using the machine for the first time, you may find water remaining in the Drain Hose. It was used for the factory performance test. It does not imply any malfunction.



Cord Replacement:

If the Power Cord is damaged, it must only be replaced by a dealer or a repair shop authorised by Panasonic, because special purpose tools are required.

Preparation for Washing

1. The machine should be put on flat ground.
2. Water supply in the Inlet Hose can be adjusted to the Wash Tub or the Spin Tub.
3. The feeding water indicator - When the water spills out of the hole above the label, it means too much water has been supplied. Adjust the water tap.
4. Lay down the Drain Hose.
5. Connect the Inlet Hose to the water tap.
6. Remove objects like coins, pins etc., from clothes before washing. They may damage your clothes and clog the drain system.
7. According to the weight of cloth, adjust the level of water.
8. Switch on power.

1. Set the Drain Selector Knob to "Wash/ Rinse".
2. Fill the Wash Tub with water according to the weight of cloth (Refer table 1 and 2)
3. Put the clothes in the Wash Tub. Do not put an excessive amount of laundry in the Wash Tub. (Refer table 1 and 2).
4. Put recommendable quantity of detergent as mentioned in Table 1.
5. Set the Wash Selector to 'Gentle or Regular'.
(Gentle, Regular, Strong for NA-W72B1)
6. Set wash time upto 15min, depending on your cloth load & type (Refer Table 2).
For auto soaking, set time between 15~35min.
7. When washing is completed, drain off the washing water by adjusting the Drain Selector Knob to "Drain" position.
8. After the washing water is discharged, turn the Drain Selector Knob to "Wash/Rinse" position.
9. Fill the water up to the desired level for rinsing.

Note : Water level may be less than the water level line while washing. If so, refill the water. Be careful not to exceed the indicated water level line; it may cause water to spill out of the Wash Tub.

Table 1: Detergent Guide

WASH LOAD	1.2 Kg	1.2~2.5 Kg	2.5~3.8 Kg	3.8~5.0 Kg	5.0 Kg or ABOVE
Water Level	Min.	Low	Medium	High	Over Flow
Amount of Detergent	25 g	40 g	50 g	60 g	64 g
Amount of concentrate Detergent	16 g	25 g	30 g	38 g	40 g
Amount of Softener	17 ml	22 ml	26 ml	29 ml	35 ml

- Note :
1. Actual quantities of load may vary depending on the material size of laundry items.
 2. If movement of cloth is too slow, remove some of the cloth until a steady movement is observed.

Table 2: Laundry Guide

Amount of Laundry	Clothes			
	System	Synthetic Fiber	Cotton	Heavy Stained Clothes
Less than 1.2 kg	Washing Time	2 minutes	2~5 minutes	7~10 minutes
	Wash Selector	Gentle	Regular*/Strong	Regular*/Strong
1.2 ~ 2.5 kg	Washing Time	2~5 minutes	7~10 minutes	10~15 minutes
	Wash Selector	Gentle	Regular*/Strong	Regular*/Strong
2.5 ~ 3.8 kg	Washing Time	7~10 minutes	10~15 minutes	Soak 20 minutes Wash 15 minutes
	Wash Selector	Gentle	Regular*/Strong	Regular*/Strong
3.8 kg and above	Washing Time	Soak 20 minutes Wash 10~15 minutes	Soak 20 minutes Wash 15 minutes	Soak 20 minutes Wash 15 minutes
	Wash Selector	Gentle	Regular*/Strong	Regular*/Strong

* Applicable for NA-W72B1

Note : There is not soak function in NA-W68B1

Rinsing :

1. Fill the water up to desired level depending on cloth load.
2. Set the Wash Timer to 5 ~ 10 min. position to Rinse.
3. When you finish rinsing, drain off the water from the Wash Tub by turning the Drain Selector Knob to "Drain" position. Transfer clothes to the Spin Tub for spinning.

Soak function enhances the efficiency of the regular function, which helps to wash the clothes cleaner. Soak function will be operated after the Wash Timer switch is set to 35min. position, then the machine will operate with soak function. Soak function will run and stop alternately until the 15th minute then the operation will reserve to regular function. To set time for regular wash or soak function, turn the Water Inlet Selector to your desired period of time.

(Not Applicable in NA-W68B1)

Spin Shower Rinsing

With spin shower, the remaining detergent in the clothes will be removed and you can save on additional rinsing time and water. (However, if water from the tap contains rust and / or dirt, do not perform spin shower.)

1. Direct water to the Spin Tub by turning the Water Inlet Selector.
2. While the Spin Timer is at "off" position (the Spin Tub not rotating), turn on the tap for about 1 minute.
3. Turn off the tap and then spin for about 1 ~ 5 minutes.

How to Spin

1. Fill half of the Spin Tub with clothes & press gently.
2. Put remaining clothes & press the clothes again. (fig. 1)
3. Place the Cap of Spin Tub horizontally on top of the laundry & close the Spin Lid. (fig. 2)
4. If there is sound from spinner, open the Spin Lid and re-arrange the laundry.

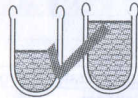


Fig. 1

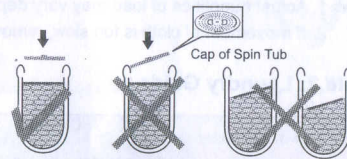


Fig. 2

Spinning time for Laundry

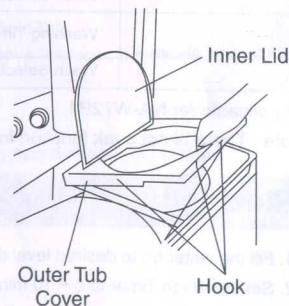
1. Cotton clothes : 5 min.
2. Delicate clothes (Thin synthetic fiber, sarees etc.): 2 min.
3. Sweater (Synthetic fiber): 2 ~ 3 min.
4. Underwear (Knitting clothes): 3 ~ 5 min.

Note :

1. If there is a sound from the Spinner, open the Spin Lid then try to lay the laundry evenly.
2. If the lid is open while the spinning function is working, the machine will stop within 15 seconds. If it is still running, contact SERVICE CENTER.
3. If the Spin Lid is not closed, the machine will not work even the timing is set.

In case of the laundry falling from the Spin Tub

1. Remove the Power Plug from main power supply.
2. Open the Inner Lid and Outer Tub Cover.
3. Pick up the laundry.
4. While placing the Outer Tub Cover back, be sure to push it firmly until front hook is engaged securely.



Final Step

Remove the clothes from the Spin Tub then turn the Drain Selector Knob to 'Drain' to discharge the washing water and turn the Drain Selector Knob to 'Wash/Rinse' when water is completely drain out. Then remove the Power Plug from main power supply and hang the Drain Hose to washing machine.

When the washing machine gets dirty, wipe it with the slightly wet cloth.

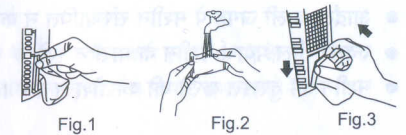
Be sure to remove the Power Plug from main power supply before cleaning the machine and the Filter

Cleaning the Wash Tub

1. After washing is complete, fill fresh water above the level of pulsator without adding clothes.
2. Run the machine for 1~2 minutes turn the Drain Selector Knob to "Drain" position when pulsator is still rotating.
3. When water is completely drained out, turn the Drain Selector Knob to "Wash/Rinse" position.
4. Finally turn off the machine.

Lint Filter Cleaning (Available in NA-W68B1)

1. Pull out the Lint Filter from the lock, use fingers to press & pull out at the part of the Lint Filters side. (Fig. 1)
2. Rinse the dirt from the Lint Filter with water (Fig. 2)
3. Set back to the original position, insert the bottom first as shown press down and lock as the arrow. (Fig. 3)



Note : It is recommended to clean the Lint Filter regularly.

Magic Filter Cleaning (Available in NA-W70B1/NA-W72B1)

1. Push the upper part of the Magic Filter and pull off (Fig.1)
2. Open the cover and clean the Magic Filter (Fig.2, 3)
3. Close the cover and insert the lower part of the Magic Filter and push in. (Fig.4)



Note : It is recommended to clean the Magic Filter regularly.
Do not attach the Magic Filter upside down.

Trouble Shooting

If any abnormality is found, check the following before calling for SERVICE CENTER.

1. Is the Power Plug inserted firmly or Power Plug disconnected ?
2. Is the Wash / Spin Timer switch turned to "Off" position ?
3. Is the Spin Lid closed properly ?
4. Is there any laundry fallen out from the Spin Tub ?

If all the above points have been checked and no abnormality is found but the machine still works improperly, please contact the nearest SERVICE CENTER or Call Customer Care No. provided on back page.

Specification Chart *

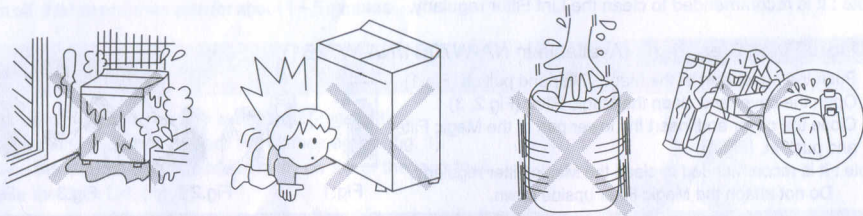
MODEL / SPECIFICATION	NA-W68B1	NA-W70B1	NA-W72B1
Power Supply	230V~50 Hz	230V~50 Hz	230V~50 Hz
Wash Capacity	6.8 kg	7.0 kg	7.2 kg
Spin Capacity	4.5 kg	4.5 kg	4.5 kg
Max. Water Level	60 Litre	60 Litre	60 Litre
Rated Power Consumption	Wash	350 W	360 W
	Spin	180 W	180 W
Machine Weight	24 kg	24 kg	24 kg
Product Dimension (WxDxH)mm	780x480x960	780x480x960	780x480x960
Wash Time	15 Min. Wash	20 Min. Soak+ 15 Min. Wash	20 Min. Soak+ 15 Min. Wash

Note : 1) * Due to continues R&D, the above specification may change without any prior notice.
2) Required Water Pressure : 9.8kPa~980kPa.

सतर्कता

क्षती पहुँचने का खतरा है।

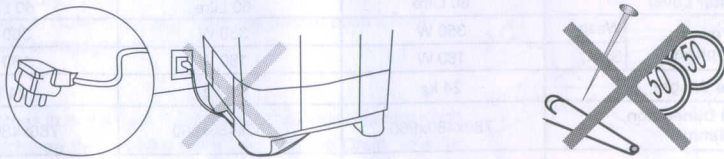
- घुमते हुए टब को न छुए।
- बच्चो को मशीन से दूर रखें।
- बिजली का झटका लग सकता है।
- आर्द्रता वाली जगह पे मशीन संस्थापित न करें।
- ज्वलनशील पदार्थ मशीन के पास न रखें।
- मशीन को दुरुस्त करने की कोशीश न करें।



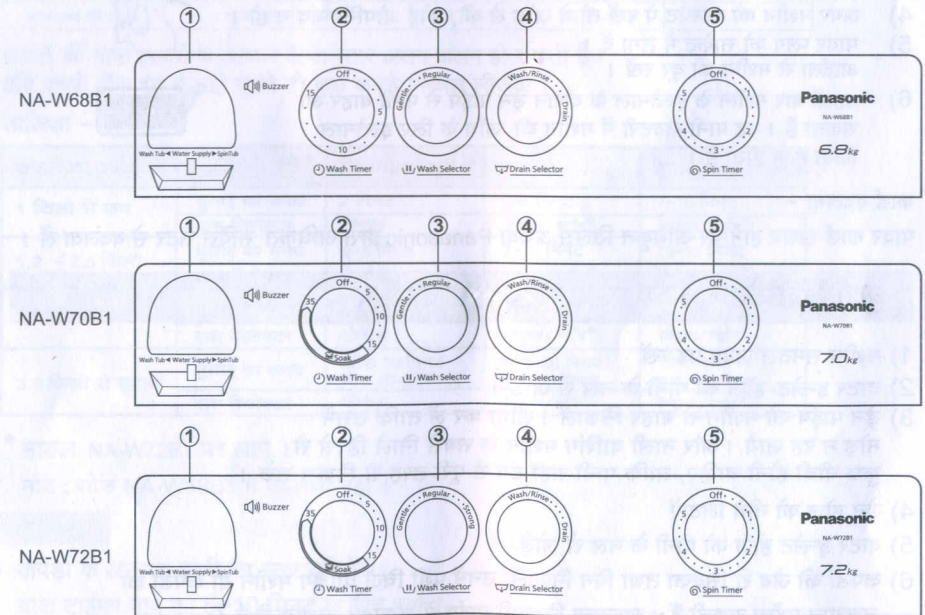
सावधानियाँ

क्षती पहुँचने का खतरा है।

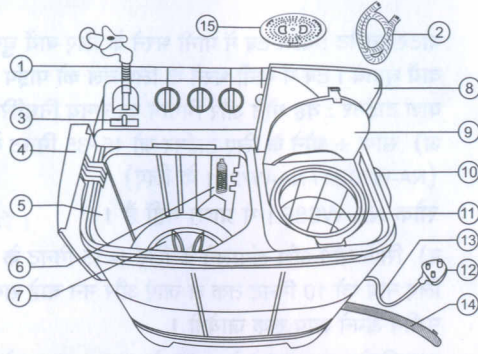
- वाटर प्रुफ कपडें न धोए। ऐसी चिजें मशीन को हानी पहुँचा सकती है।
 - ये कपडों को और मशीन को हानी पहुँचा सकती है। गरम पानी का सप्लाय न करें।
 - कपडों के साथ चाबी, पीन, सिक्के न डालें।
 - मशीन का इस्तमाल सिर्फ कपडें, ब्लैकेटस्, टावल धोने के लिए करें।
 - 50 डिग्री से. से जादा गरम पानी न उपयोग करें।
 - मशीन का इस्तमाल विकलांग लोग या बच्चे न करें।
- अगर विद्युत तार (पावर कार्ड) कट गई है तो मशीन का प्रयोग न करें। मशीन के पावर कॉर्ड पर वजनदार वस्तु न रखें। इससे पावर कॉर्ड खराब हो सकती है। पावर कॉर्ड खराब होने पर अधिकृत सर्विस सेंटर से ही बदलवायें।



- 1) वाटर इनलेट : वाश टब में पानी भरने के लिए बायें घुमायें। स्पिन टब में पानी भरने के लिए दायें घुमायें। टब में पानी भरने के लिए नल को पाईप से जोड़ें।
- 2) वाश टाइमर : यह धोने और भिगोने का समय निर्धारित करता है।
अ) सोक + धोने के लिए टाइमर को 15~35 मिनट के बीच रखें।
(NA-W70B1 / NA-W72B1 के लिए)
सोक NA-W68B1 मे प्राप्त नहीं है।
ब) सिर्फ धोने और खंगालने के लिए 1~15 मिनट के बीच मे रखें। कम समय चुनने के लिए नाब को 10 मिनट तक ले जाएं और मन चाहे समय पर ले जाएं। समय समाप्त होने पर मशीन अपने आप रुक जायेगी।
- 3) वाश सिलेक्टर : कपडो के प्रकार के अनुसार वाश प्रोग्राम "जेन्टल, रेग्युलर, स्ट्रॉंग*" चुन सकते है। (NA-W72B1 के लिए)
- 4) ड्रेन सिलेक्टर : धुलाई या खंगालने के लिये पानी भरने से पहले "वाश / रिन्स" पर रखें। वाश टब का पानी निकालने के लिये 'ड्रेन' पर रखें।
- 5) स्पिन टाइमर : यह कपडों को स्पिन टाइम को निर्धारित करता है। कम समय चुनने के लिए नाब को 5 मिनट तक ले जाएं और मन चाहे समय पर वापस ले जाएं। समय समाप्त होने पर स्पिनर टब अपने आप रुक जायेगा।



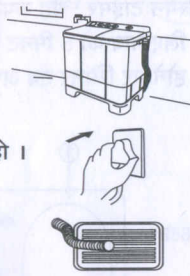
1. वारिशिंग मशीन कंट्रोल पैनेल
2. वाटर सप्लाय पाईप
3. वाटर सप्लाय सिलेक्टर
4. वाश लिड
5. वाश टब
6. फिल्टर
7. पल्सेटर
8. स्पिन लिड
9. इनर लिड
10. ड्रेन होज़ हेंगर
11. स्पिन टब
12. पावर प्लग
13. पावर कार्ड
14. ड्रेन होज़
15. कंप ऑफ स्पिन टब



(कृपया इस चित्र को अपने मॉडल से न मिलायें क्योंकि यह आपके मॉडल से भिन्न हो सकता है। ये केवल रेखाचित्र है।)

मशीन का संस्थापन

- 1) मशीन को हवादार जगह में रखें। मशीन को ऐसी जगह रखें जहाँ बिजली का कनेक्शन और पानी जाने की जगह करीब हों। मशीन को टेढ़े फर्श पर न रखें। सूर्य की सीधी रोशनी, अत्यधिक गर्मी या
- 2) मशीन को समतल जगह पे रखें।
- 3) मशीन को दिवार से ५ से.मी. दूर रखें।
- 4) अगर मशीन को कारपेट पे रखें तो ये जाँच ले की, कोई ओपनिंग बंद न हो।
- 5) पावर प्लग को साकेट में लगा दें। आर्द्रता से मशीन को दूर रखें।
- 6) पहली बार मशीन के इस्तेमाल के दौरान ड्रेन पाईप से पानी बाहर आ सकता है। यह पानी फैक्टरी में मशीन की जाँच के लिए इस्तेमाल किया हुआ होता है।



कार्ड बदलना -

पावर कार्ड खराब होने पर अधिकृत डिलर्स अथवा Panasonic द्वारा अधिकृत सर्विस सेंटर से बदलवा लें।

धुलाई की तैयारी

- 1) मशीन समतल जगह पर रखें
- 2) वाटर इन्लेट होज़ को पानी के नल से जोड़ें।
- 3) ड्रेन पाईप को मशीन से बाहर निकालें। सीधा कर लें ताकि उसमें मोड़ न रह जाये। और नाली वारिशिंग मशीन के सबसे निाले हिस्से से कुछ नीची होनी चाहिए, ताकि पानी सही ढंग से पूरी तरह से निकल सके।
- 4) ड्रेन होज़ को नीचे लिताएँ
- 5) वाटर इन्लेट होज़ को पानी के नल से जोड़ें
- 6) कपड़ों की जेब से सिक्का तथा पिन निकालें। उनमें पड़ी चिजें वॉशिंग मशीन या कपड़ों को नुकसान पहुँचा सकती हैं। खासकर निकासी पाईप में रूकावट हो सकती है।
- 7) कपड़ों के वज़न और प्रकार के अनुसार वाटर लेवल चुनें
- 8) पावर स्विच को चालू करें

- 1) ड्रेन सिलेक्टर नॉब को "वाश /रिन्स" पर रखें।
- 2) पानी को निर्धारित स्तर तक भर लें। (मात्रा के लिए तालिका १, २ पढ़िये)
- 3) अब वाश टब में निश्चित मात्रा में कपड़े डालें। (मात्रा के लिए तालिका १, २ पढ़िये)
- 4) निश्चित मात्रा में डिटजेंट को टब में डालें। (मात्रा के लिए तालिका १ पढ़िये)।
- 5) वाश सिलेक्टर को "जेन्टल या स्ट्रॉंग" पर रखें।
जेन्टल, नोर्मल या स्ट्रॉंग NA-W72B1 के लिए)
- 6) वाश टाइम को कपड़ो के आकार और प्रकार के अनुसार 1 से 15 मिनट पर रखें। मात्रा के लिए तालिका २ पढ़िये। सोक प्रक्रिया के लिए 15 से 35 मिनट पर रखें।
- 7) धुलाई होने पर नॉब को "ड्रेन" पर रखकर पानी बाहर निकालें।
- 8) पानी निकलने के बाद ड्रेन सिलेक्टर नॉब को "वाश /रिन्स" स्थिति में लाएँ।
- 9) खंगालने के लिए फिरसे पानी भरें।

नोट : कपड़े धोते समय निर्धारित की हुई सीमा से ज्यादा पानी न भरें। इससे पानी टब के बाहर आने की संभावना है।

तालिका - १

कपड़े	1.2 किलो	1.2-2.5 किलो	2.5-3.8 किलो	3.8-5.0 किलो	5 किलो से ज्यादा
पानी का स्तर	मिनिमम	लो	मीडियम	हाई	ओवर फ्लो
डिटजेंट की मात्रा	25 ग्राम	40 ग्राम	50 ग्राम	60 ग्राम	64 ग्राम
कंसट्रेट डिटजेंट की मात्रा	16 ग्राम	25 ग्राम	30 ग्राम	38 ग्राम	40 ग्राम
साफ्टनर की मात्रा	17 मि.ली.	22 मि.ली.	26 मि.ली.	29 मि.ली.	35 मि.ली.

कपड़ों की मात्रा कपड़ों के आकार के अनुसार अलग अलग हो सकती है। यदि कपड़े ठीक ढंग से नहीं घूमते तो कुछ कपड़े निकाल लीजिए।

तालिका - २

कपड़ों का वज़न	सिस्टम कपड़े	सिन्थेटिक फायबर	सूती	अत्याधिक गंदे कपड़े
1 किलो से कम	धुलाई का समय	2 मिनट	2-5 मिनट	7-10 मिनट
	वाश सिलेक्टर	जेन्टल	रेग्युलर/स्ट्रॉंग*	रेग्युलर/स्ट्रॉंग*
1.2 ~ 2.5 किलो	धुलाई का समय	2-5 मिनट	7-10 मिनट	10-15 मिनट
	वाश सिलेक्टर	जेन्टल	रेग्युलर/स्ट्रॉंग*	रेग्युलर/स्ट्रॉंग*
2.5 ~ 3.8 किलो	धुलाई का समय	7-10 मिनट	10-15 मिनट	सोक 20 मिनट वाश 15 मिनट
	वाश सिलेक्टर	जेन्टल	रेग्युलर/स्ट्रॉंग*	रेग्युलर/स्ट्रॉंग*
3.8 किलो से ज्यादा	धुलाई का समय	सोक 20 मिनट वाश 10-15 मिनट	सोक 20 मिनट वाश 15 मिनट	सोक 20 मिनट वाश 15 मिनट
	वाश सिलेक्टर	जेन्टल	रेग्युलर/स्ट्रॉंग*	रेग्युलर/स्ट्रॉंग*

* माडल NA-W72B1 पर लागू।

नोट : सोक NA-W68B1 में उपलब्ध नहीं।

खंगालना :

- कपड़ों के अनुसार पानी का स्तर चुनियें।
- वाश टाइमर नाब को 5-10 मिनट के बीच रखें।
- खंगालने की प्रक्रिया की समाप्ति पर ड्रेन सिलेक्टर को ड्रेन की स्थिति में घुमाएं।
- कपड़ों को स्पिन टब में स्थांतरित करें।

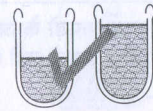
- कपड़ों को वाश टब में डालें ।
 - पानी भरें और डिटजेंट डालें ।
 - वाश टाइमर नाब को 35 मिनट पर रखिये ।
 - कपड़ो को भिगोने कि प्रक्रिया 35-15 (20 मिनट) की है ।
 - ऑटो सोक प्रक्रिया के बाद वाश प्रक्रिया स्वयं शुरू हो जाती है ।
 - सोक प्रक्रिया के समय कपड़े 1.5-2.0 मिनट के लिए घूमते हैं और बाकी समय स्थिर रहते हैं ।
- नोट : सोक NA-W68B1 में प्राप्त नहीं है ।

स्पिन शावर रिन्सिंग (अतिरिक्त खंगालना)

- खंगालने की प्रक्रिया के बाद आप इस तरीके का चुनाव ज्यादा प्रभावी खंगालने के लिए कर सकते हैं ।
- स्पिन टब में कपड़ों को समान रूप से फैलाएँ ।
 - स्पिन टब में वाटर सप्लाय के लिए नॉब /लिवर को घुमायें ।
 - स्पिन टाइमर को '0' पर लायें ।
 - पानी की सप्लाई 1 मिनट के लिए चालू करें ।
 - पानी की सप्लाई बंद करे और स्पिन टाइमर नॉब को 1-5 मिनट के लिए सैट करें ।

कपड़े सुखाने के दौरान

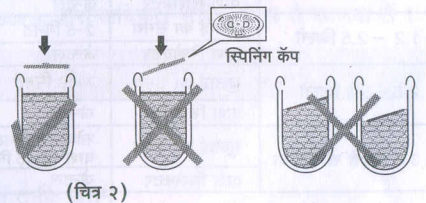
- 1) स्पिन टब आधे तक कपड़ो से भरें और कपड़े हलके से दबाए ।
- 2) बाकी कपड़े स्पिन टब में डालें और उसे दबाए । (चित्र १)
- 3) स्पिन कॅप कपड़ों के उपर समतल रखें और स्पिन लिड बंद करें । (चित्र २)
- 4) अगर स्पिन टब से ध्वनी आये तो स्पिन लिड को खोलें और कपड़ें समतल करें ।



(चित्र १)

कपड़े सुखाने का समय

- 1) सूती कपड़े - 5 मिनट
- 2) नाजुक (सिन्थेटिक कपड़े) - 1 मिनट
- 3) ऊनी कपड़े - 1-2 मिनट
- 4) अंडर वेअर - 3-5 मिनट
- 5) मोटे सूती कपड़े - 5 मिनट



(चित्र २)

स्पिनिंग के लिए टिप्पणियां

- 1) अगर मशीन में कंपन हो रहा हो तो कपड़ो को स्पिन टब में समान रूप से फैलाएँ ।
- 2) स्पिन लिड खोलने के बाद 5-10 सेकंड के अंदर स्पिन टब का रुकना ज़रूरी है यदि ऐसा नहीं होता है तो सर्विस सेंटर से संपर्क करें ।
- 3) स्पिन लिड को ठीक तरह से बंद न करने पर स्पिनिंग नही होगी ।



आऊटर टब कवर हुक

अगर कपड़े स्पिन टब से नीचे गिर गये हों तो :-

- 1) पावर प्लग को निकालें ।
- 2) इनर लिड और आऊटर टब कवर को खींच कर निकालें । फंसे हुए कपड़े निकालें ।
- 3) आऊटर टब कवर के सभी हुकों को टब के साथ अच्छी तरह बंद करते हुए वापस अपनी जगह पर लगा दें ।

उपयोग के बाद :-

- स्पिन बास्केट से सारे कपड़े बाहर निकालें और स्पिन ड्राई कवर बंद करें ।
- पावर कार्ड को साकेट से निकालें ।

सुरक्षा और देखभाल

मशीन और फिल्टर की सफाई करने से पहले यह सुनिश्चित कर लेना चाहिए कि, पावर प्लग से लगी हुई पावर कार्ड निकाली है या नहीं ? पावर कार्ड सफाई से पहले निकाल लेनी चाहिए ।

वाॅश टब की सफाई के लिए -

- 1) वाॅशिंग प्रक्रिया पूरी होने के बाद वाॅश टब में पल्सेटर लेवल के उपर तक फ्रेश पानी लें । उसमें कपड़ें न डालें ।
- 2) 1-2 मिनट वाॅशिंग प्रक्रिया चालू रखें । बाद में नॉब को 'ड्रेन' पोजिशन में घुमायें ।
- 3) पानी को पूरा निकलने के बाद नॉब को 'वाॅश/रिन्स' स्थिती पर लायें ।
- 4) आखिर में मशीन बंद करें ।

लिट फिल्टर की सफाई कैसे करे

- 1) लाक से लिट फिल्टर खींचकर निकालिए ।
- 2) लिट फिल्टर के बाजू के उपर का पुर्जा उंगलीओ से दबाएँ और खिचकर निकालिए ।
- 3) लिट फिल्टर को पानी में साफ कर के वापस लगाईये ।



लिट फिल्टर

मॅजीक फिल्टर की सफाई कैसे करे

- 1) उपर के हिस्से को धकेलें और खिंचे ।
- 2) ढक्कन को निकाले और साफ कर लें ।
- 3) ढक्कन को बंद करें और निचे के हिस्से में डाल कर बंद कर दें ।



(चित्र १)

(चित्र २)

(चित्र ३)

(चित्र ४)

नोट : मॅजीक फिल्टर की सफाई नियमित रूपसे करना चाहिए ।

यदि कोई भी खराबी नज़र आये तो सर्विस सेंटर को सूचित करने से पहले निम्नलिखित बातें जाँच लेना चाहिये ।

- 1) पावर कार्ड ठीक ढंग से लगाई है या नहीं यह जाँच लीजिये ।
- 2) वाश / स्पिन टाइमर का स्विच 'ऑफ' की स्थिति में तो नहीं है यह जाँच लीजिये ।
- 3) स्पिन का ढक्कन ठीक ढंग से बंद है यह जाँच लीजिये ।
- 4) स्पिन टब से कोई कपड़ा नीचे गिरा तो नहीं यह जाँच लीजिये ।

यदि ऊपर बताये गये सभी मुद्दे जाँच लिये गये और फिर भी खराबी नज़र आती है या मशीन ठीक ढंग से काम नहीं कर रही है तो कृपया सर्विस सेंटर से संपर्क करें ।

स्पेसिफिकेशन *

माडल	NA-W68B1	NA-W70B1	NA-W72B1
बिजली	230V-50 Hz	230V-50 Hz	230V-50 Hz
धुलाई की मात्रा	6.8 किलो ग्राम	7.0 किलो ग्राम	7.2 किलो ग्राम
सुखाने की मात्रा	4.5 किलो ग्राम	4.5 किलो ग्राम	4.5 किलो ग्राम
जल की मात्रा	60 लिटर	60 लिटर	60 लिटर
रेटेड पावर कन्झमेशन	वाश	350 W	350 W
	स्पिन	180 W	180 W
भार	24 किलो ग्राम	24 किलो ग्राम	24 किलो ग्राम
आकार (चौड़ाईxगुँथ)	780x480x960	780x480x960	780x480x960
निर्धारित समय	15 मिनट धुलाई	20 मिनट + सोक 15 मिनट धुलाई	20 मिनट + सोक 15 मिनट धुलाई

नोट :- १) * हमारी आरएनडी हमेशा अपने उत्पादकों को सुधारने की कोशिश में रहता है ।

अतः विशेषतायें तथा ये उपभोक्ता निर्देशिका बिना किसी पूर्व सूचना के बदल सकती है ।

२) पानी का दाब : 9.8 KPa ~ 980KPa में प्राप्त नहीं है ।

Panasonic India Pvt. Ltd.

CERTIFICATE OF WARRANTY

CUSTOMER COPY

Dear Customer,

Thank you for buying this Panasonic product. This card entitles you to enjoy two year warranty on your product. For any assistance please contact your nearest authorized service centre.

Product:

Model No.:

Sl. No.:

Customer Name:

Address:

Tel. No.:

Date of Purchase:

Invoice No.:

* Dealer Name and Address:

LOOK FOR THIS HOLOGRAM
ON THE WARRANTY CARD
AND THE CARTON BOX.

Help Line : Panasonic Customer Care 1860 425 1860 (For BSNL / MTNL Customers Only), 044-22352501. Email: helpline@mpi.panasonic.co.in
Panasonic India Private Limited, 6th Floor "SPIC HOUSE" Annexe, No.88 Anna Salai, Chennai - 600 032. Ph.22301952, Fax:22301951

Panasonic Panasonic Panasonic Panasonic

Service
Coupon 3

Model No. _____

Serial No. _____

Purchase Date _____

Dealer Stamp _____

Customer Sign. _____

Service
Coupon 2

Model No. _____

Serial No. _____

Purchase Date _____

Dealer Stamp _____

Customer Sign. _____

Service
Coupon 1

Model No. _____

Serial No. _____

Purchase Date _____

Dealer Stamp _____

Customer Sign. _____

Installation/Demo
Coupon

Model No. _____

Serial No. _____

Purchase Date _____

Dealer Stamp _____

Customer Sign. _____

Panasonic India Pvt. Ltd.
Certificate of Warranty
Terms and Conditions

1. Panasonic India Pvt. Ltd. having registered office at 6th Floor "SPIC BUILDING" ANNEXE, No. 88, Mount Road, Guindy, Chennai - 32, warrants the product for **two years** for **Washing Machine** from the date of purchase. This warranty covers only the repairs and does not entitle you for replacement of this product.
2. The customer has to provide original warranty card at the time of using our services. The warranty card should have the dealer stamp and date of purchase. In case the dealer stamp is not there, customer has to show the purchase receipt, failing which the warranty will not be honoured.
3. Warranty takes care of any manufacturing defect or breakdown of the product during warranty period. Panasonic India Pvt. Ltd., hereinafter referred to as "Company", at its sole discretion will repair or replace such parts and defective parts could become the property of the Company. Repair under warranty may be carried out by any Authorised Service Center of the Company.
4. Warranty does not cover free replacement of cabinets and styling materials, aesthetic material frames plastic parts & accessories such as rechargeable battery.
5. In the event the Company carries out repairs or replacement of any part during the said warranty period, the warranty shall thereafter continue only for the remaining period of the warranty.
6. This warranty does not cover any form of damage resulting from dust, foreign object, fire, water, input voltage beyond specifications, riot, mishandling, commercial use, lightning, flood or any act of natural and use contrary to the operations specified in the user's manual supplied with the equipment.
7. Any software media which does not conform to the specifications mentioned in the operating manual, playability of such media is not warranted by the company.
8. Company will not accept any responsibility for damage arising out of unauthorised modification or alteration, repair or use of this product or any accessories other than those specified by the Company.
9. Company will not cover any responsibility for damage or loss arising out of mishandling or incurred during transit.
10. The warranty is not valid if serial number or equipment is mutilated, defaced or altered.
11. This warranty does not cover the cost of transportation of the product from the place of installation to the service centre.
12. The Company shall not be liable or be deemed to be in default for any delay or failure in performance resulting directly or indirectly from causes beyond its reasonable control including delay in repairing due to non-availability of any component and/or accessory, labour problem, restrictions and regulations of the government, public movement, war and any unavoidable circumstances, specially vis-a-vis the import of supplies and raw material or if the company is otherwise prevented from performing its functions under this warranty.
13. Any defect in the electrical installation or wiring at site has to be rectified by the customer as per the recommendation of our engineers.
14. In the event of any difference or dispute arising with reference to the terms and conditions of the warranty or their interpretation, the same shall be referred to a sole arbitrator, who shall be appointed by the Company's Managing Director. The decision of the sole arbitrator shall be final and binding on the parties. Such arbitration proceedings shall be held at Chennai and provision of the Arbitration & Conciliations Act 1996 shall apply to the arbitration proceedings.
15. It is an obligatory condition of this warranty that any changes in the location of the unit or ownership there of must be intimated in writing to the company in advance and only Authorised Dealer / Service Franchises shall remove and install the units on chargeable basis.

Panasonic Panasonic Panasonic Panasonic

<p>Customer</p> <ul style="list-style-type: none"> • Installation/Demo Service is the privileged service offered by Panasonic. This coupon is valid for one month from date of purchase of the product. • This coupon is valid for one installation request only. • Cut and hand over coupon to the Authorised Service Representative after completion of the installation/ Demo. <p>Service agent</p> <ul style="list-style-type: none"> • Fill in all necessary details and obtain customer signature. • Attach the coupon to your service claim job-sheet. 	<p>Customer</p> <ul style="list-style-type: none"> • This coupon is valid for two years from date of purchase of the product. • Each coupon is valid for one service request only. • Cut and hand over coupon to the Authorised Service Representative after completion of one warranty service. <p>Service agent</p> <ul style="list-style-type: none"> • Fill in all necessary details and obtain customer signature. • Attach the coupon to your service claim job-sheet. 	<p>Customer</p> <ul style="list-style-type: none"> • This coupon is valid for two years from date of purchase of the product. • Each coupon is valid for one service request only. • Cut and hand over coupon to the Authorised Service Representative after completion of one warranty service. <p>Service agent</p> <ul style="list-style-type: none"> • Fill in all necessary details and obtain customer signature. • Attach the coupon to your service claim job-sheet. 	<p>Customer</p> <ul style="list-style-type: none"> • This coupon is valid for two years from date of purchase of the product. • Each coupon is valid for one service request only. • Cut and hand over coupon to the Authorised Service Representative after completion of one warranty service. <p>Service agent</p> <ul style="list-style-type: none"> • Fill in all necessary details and obtain customer signature. • Attach the coupon to your service claim job-sheet.
--	---	---	---

Manufactured by
 Panasonic India Pvt. Ltd.
 6th Floor "SPIC BUILDING" ANNEXE,
 No. 88, Mount Road, Guindy,
 Chennai - 32