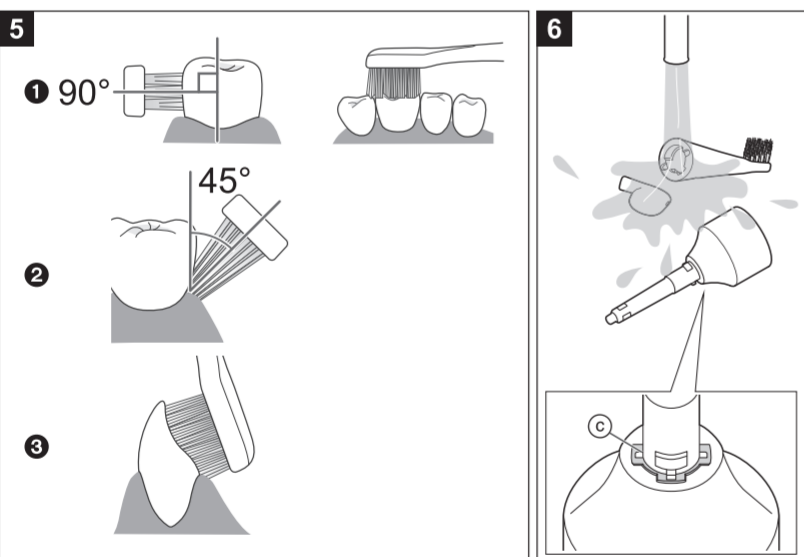
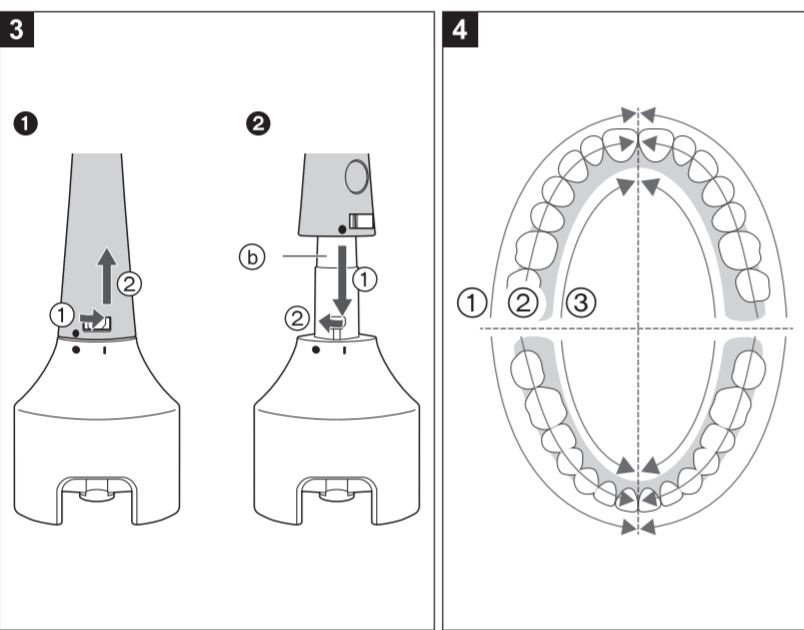
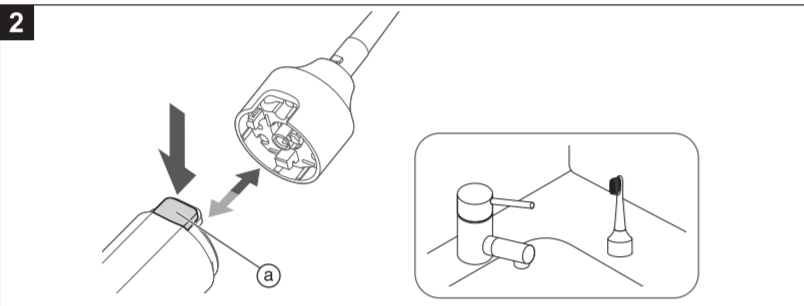
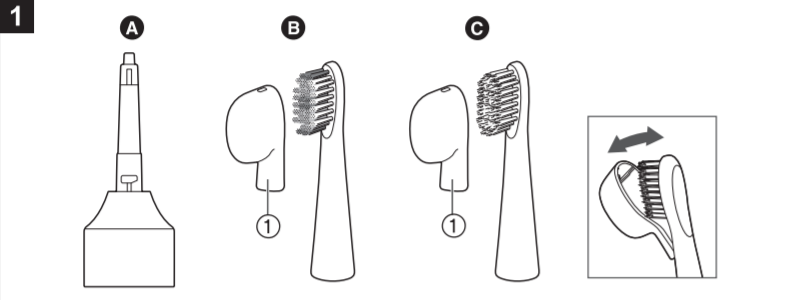


ME



English

Safety precautions

Follow these instructions.

To prevent accidents, injuries or damage to property, please follow the instructions below.

■ The following chart indicates the degree of damage caused by improper operation.

⚠ WARNING	Indicates potential hazard that could result in serious injury or death.
⚠ CAUTION	Indicates potential hazard that could result in minor injury or property damage.

⚠ WARNING

▶ Preventing accidents

- Do not place within reach of children or infants. Do not let them use it.
- Putting parts or accessories in the mouth may cause an accident or injury.

⚠ CAUTION

▶ Preventing damage to teeth and gums

- Do not use the appliance with toothpaste that contains a high abrasive content, such as toothpaste for removing tar or for whitening.
- Do not apply the brush firmly against teeth or gums, or use it continuously against the same spot.
- Do not apply the plastic part of the main body or head to teeth.
- Do not let anyone who cannot operate the appliance by themselves use it.
- People with low sensitivity in their mouth should not use the appliance.
- Doing so may cause injury or damage to teeth and gums.
- People who may have periodontal disease, or concerned about symptoms within their mouth should consult a dentist before use.
- Failure to do so may cause injury or damage to teeth and gums.
- Do not use the appliance for any purpose other than cleaning your teeth.
- Doing so may cause an accident or injury.
- ▶ Note the following precautions
- Do not share with your family or other people.
- Doing so may result in infection or inflammation.

Important information

- When you first begin using the appliance, you may experience slight bleeding of the gums even though your gums may be healthy. This is because your gums are receiving stimulation by the appliance for the first time. The bleeding should stop after one or two weeks of use.
- Bleeding that persists for more than two weeks may be indication of an abnormal condition of your gums, such as periodontal disease. In this case, stop using the appliance and consult your dentist.

Parts identification (Fig. 1)

- A Head**
B Multi-fit brush
 ① Protective cap
C Extra-fine brush
 ① Protective cap

How to use

- Mount the head to the main body until it clicks.**
- Mount the brush to the head.**
 - Apply a small amount of toothpaste.
- Place the brush in your mouth.**
 - To avoid splashing of toothpaste, put the head in your mouth before turning the power on.
- Turn on the power.**
 - When first using this appliance, some people may experience a tickling or tingling sensation caused by the sonic vibrations. The sensation should subside after you use the brush several more times.
- Turn off the main body when you have finished brushing.**
 - Turn off the main body before removing it from your mouth to prevent saliva from splashing.

Note

- The use time after a full charge is as follows.
 ER-CBL1: Approximately 110 minutes
 ER-CBN1: Approximately 70 minutes
 (Use time may vary depending on ambient temperature and use conditions.)

Quick charge (ER-CBL1 only)

Even though the battery runs out, you can use for 5 minutes after 3-minute charge.
 (This will differ depending on usage.)

Removing and mounting the head (Fig. 2)

- Make sure that the main body is turned off.
- Remove the head while pushing the head release button (a).**
- Stand the head when it is removed.

Mount the head to the main body until it clicks.

Removing and mounting the brush (Fig. 3-1)

Rotate the head and align the marks and pull to remove the brush.
 (Fig. 3-1)

- Pulling the brush while it is fastened may damage the head or the main body.
- When toothpaste gets hard and makes it difficult to remove the head, put it in water or warm water for a while and then remove.

Align the mark on the brush with the mark on the head and rotate it in the direction of the arrow to mount the brush. (Fig. 3-2)

- Inserting the brush without aligning the mark on the brush with the mark on the head may damage the brush or brush shaft (b).

Note

- The brush should be replaced with a new one every 3 months or so due to hygiene reasons, even if its shape is unchanged. Never use the toothbrush head with damaged bristles. Replace before using.

العربية

احتياطات السلامة

اتبع هذه التعليمات.

للحيلولة دون وقوع حوادث أو إصابات أو أضرار بالممتلكات، يُرجى اتباع التعليمات أدناه. ■ يشير المخطط التالي إلى درجات الضرر التي قد يسببها التشغيل غير الصحيح.

⚠ تحذير	يُشير إلى خطر مُحتمل قد يؤدي إلى إصابة خطيرة أو الوفاة.
⚠ تنبيه	يُشير إلى خطر مُحتمل يمكن أن يؤدي إلى إصابة طفيفة أو تلف بالممتلكات.

⚠ تحذير

◀ الوقاية من الحوادث

- لا تتركى الجهاز في متناول أيدي الأطفال أو الرُضع. يُحظر السماح للأطفال باستخدام الجهاز.
- قد يؤدي وضع الأجزاء أو الملحقات في الفم إلى وقوع حادث أو حدوث إصابة.

⚠ تنبيه

◀ الوقاية من تلف الأسنان واللثة

- لا تستخدم الجهاز مع معجون أسنان يحتوي على نسبة عالية من المواد الكاشطة، مثل معجون الأسنان لإزالة القطران أو للتبييض.
- لا تستخدم الفرشاة بقوة على الأسنان أو اللثة، أو استخدمها باستمرار على نفس المكان.
- لا تضع الجزء البلاستيكي من الجسم الرئيسي أو الرأس على الأسنان.
- لا تسمح لأي شخص لا يستطيع تشغيل الجهاز بمفرده أن يستخدمه.
- يجب على الأشخاص الذين يعانون من حساسية بسيطة في أفواههم عدم استخدام الجهاز.
- قد يسبب القيام بذلك إصابة أو تلف الأسنان واللثة.
- يجب على الأشخاص الذين قد يعانون من أمراض اللثة أو لديهم قلق بشأن الأعراض داخل أفواههم استشارة طبيب الأسنان قبل الاستخدام.
- قد يؤدي عدم القيام بذلك إلى إصابة أو تلف الأسنان واللثة.
- لا تستخدم الجهاز لأي غرض آخر غير تنظيف أسنانتك.
- فقد يؤدي هذا إلى وقوع حادث أو إصابة.
- ▶ اطلع على الاحتياطات التالية
- لا تشارك الجهاز مع عائلتك أو مع أشخاص آخرين.
- قد يؤدي القيام بذلك إلى الإصابة بعدوى أو التهاب.

معلومات مهمة

- عندما تبدأ في استخدام الجهاز لأول مرة، قد تعاني من نزيف طفيف في اللثة برغم أن لثتك قد تكون سليمة. وذلك لأن الجهاز يعمل على إثارة لثتك لأول مرة. ويجب أن يتوقف النزيف بعد أسبوع أو أسبوعين من الاستخدام.
- قد يكون النزيف الذي يستمر لأكثر من أسبوعين مؤشراً على حالة غير طبيعية في اللثة، مثل أمراض اللثة. في هذه الحالة، توقف عن استخدام الجهاز واستشر طبيب الأسنان.

التعرف على الأجزاء (الشكل ١)

- A** الرأس
B فرشاة متعددة الاستخدامات
 ① الغطاء الواقي
C فرشاة فائقة النعومة
 ① الغطاء الواقي

كيفية استعمال محقق الشعر

- ١ ركب الرأس على الجسم الأساسي حتى تسمع صوت نقرة.
- ٢ قم بتركيب الفرشاة على الرأس.
 ▪ ضع كمية صغيرة من معجون الأسنان.
- ٣ ضع الفرشاة في فمك.
 ▪ لتجنب تناثر معجون الأسنان، ضع الرأس في فمك قبل تشغيل الطاقة.
 ▪ قم بتشغيل الطاقة.
- ٤ عند استخدام هذا الجهاز لأول مرة، قد يعاني بعض الأشخاص من إحساس بالذغذغة أو الوخز الناجم عن الاهتزازات الصوتية. يجب أن يهدأ الإحساس بالوخز بعد استخدام الفرشاة عدة مرات أخرى.
- ٥ قم بإيقاف تشغيل الجسم الرئيسي عند الانتهاء من التنظيف بالفرشاة.
 ▪ قم بإيقاف تشغيل الجسم الرئيسي قبل إخراجها من فمك لتجنب حدوث تناثر اللعاب.

ملاحظة

- يكون وقت الاستخدام بعد الشحن الكامل كما يلي.
 ER-CBL1: ١١٠ دقيقة تقريباً
 ER-CBN1: ٧٠ دقيقة تقريباً
 (قد يختلف وقت الاستخدام حسب درجة الحرارة المحيطة وظروف الاستخدام.)

الشحن السريع (ER-CBL1 فقط)

إذا نفذت طاقة البطارية، يمكنك استخدام أداة التشذيب لمدة ٥ دقائق إذا جرى الشحن لمدة ٣ دقائق. (ويختلف هذا حسب الاستخدام.)

فك الرأس وتركيبه (الشكل ٢)

- تأكد من إيقاف تشغيل الجسم الأساسي.
- فك الرأس مع الضغط على زر تحرير الرأس (a).
- اجعل الرأس عمودياً عند فكها.
- ركب الرأس على الجسم الأساسي حتى تسمع صوت نقرة.

فك وتركيب الفرشاة

- قم بتدوير الرأس ومحاذاة العلامات واسحب لفك الفرشاة. (الشكل ٣-١)
- قد يؤدي سحب الفرشاة عندما تكون محكمة التثبيت إلى تلف الرأس أو الجسم الرئيسي.
 - عندما يصبح معجون الأسنان قاسياً ويصعب إزالته، ضعه في الماء أو الماء الدافئ لفترة ثم قم بإزالته.
- تركيب الفرشاة. (الشكل ٣-٢)
- قد يؤدي إدخال الفرشاة دون محاذاة العلامة الموجودة على الفرشاة مع العلامة الموجودة على الرأس إلى تلف الفرشاة أو عمود الدوران بالفرشاة (b).

ملاحظة

- يجب استبدال الفرشاة بفرشاة جديدة كل ٣ أشهر أو نحو ذلك لأسباب تتعلق بالنظافة، حتى لو لم يتغير شكلها. يُحظر استخدام رأس فرشاة الأسنان ذات الشعيرات التالفة. ويجب استبدالها قبل الاستخدام.

Brushing

Brush your teeth by moving the main body by hand.
• Choose the brush head depending on use and area.

Multi-fit brush

When you want to make your teeth front surface and biting surface clean.
• You cannot brush the periodontal pocket.

Extra-fine brush

When you want to brush mainly the periodontal pockets or between the teeth and gums.
• You can also brush the teeth front surface and the biting surface.

► Example brushing sequence (Fig. 4)

Divide your teeth into 4 parts (upper and lower, left and right), and brush one part in order such as "① front of the teeth", "② biting plane of the teeth", and "③ back of the teeth" spending 30 seconds. Repeat this same procedure for the other 3 areas.

By brushing the above 4 parts for 30 seconds each (about 2 minutes), you can evenly brush your teeth without missing any spots in your mouth.

► Front surface and the biting surface of teeth (Fig. 5-①)

- Apply the brush head at a 90° angle.

► Periodontal pocket and the boundary between the teeth and gums (Fig. 5-②)

- Use the extra-fine brush.
- Place the brush head at a 45° angle.
- Apply the bristles lightly into the periodontal pocket and move the toothbrush slowly.

► For the back of the front teeth or misaligned teeth (Fig. 5-③)

- Place the brush vertically.
- Move toothbrush to match the angle of the teeth.

Maintenance

How to clean

- Make sure that the main body is turned off.
- After cleaning, store the brush with the protective cap attached.

1 Remove the head and brush.

2 Rinse them with running water. (Fig. 6)

- Thoroughly rinse the inner and bottom of brush.

3 Wipe off the water with a dry cloth and dry it well.

Note

- Note the following precautions to avoid malfunction and damage.
- Do not forcefully pull or force apart the bristles on the brush.
- Do not wash the brush with water over 80 °C (176 °F).
- Do not damage or rub the waterproof rubber seal (©) with hard materials.
- Do not wash the head with water over 40 °C (104 °F).
- Do not immerse the appliance in water for a long time.
- Do not hit the appliance on the sink or any other object while removing the water.
- Do not dry the appliance with a dryer or a fan heater.
- Do not wipe with thin ner, benzine, alcohol etc.

Replacement parts

Replacement part is available at your dealer or Service Center.

- Color identification labels are included in the brush replacement package. The labels can be attached on the brush to identify users when they share the same toothbrush head.

Multi-fit brush	ER-6CT01
Extra-fine brush	ER-6CT02

التنظيف بالفرشاة

قم بتنظيف أسنانك بالفرشاة عن طريق تحريك الجسم الرئيسي باليد.
• اختر رأس الفرشاة حسب الاستخدام والمساحة التي يتم تنظيفها.

فرشاة متعددة الاستخدامات

عندما تريد تنظيف السطح الأمامي للأسنان وسطح العَض.
• لا يمكنك تنظيف جيب اللثة بالفرشاة.

فرشاة فائقة النعومة

يمكنك استخدامها عندما تريد تنظيف الجيوب اللثوية أو بين الأسنان واللثة بالفرشاة.
• يمكنك أيضًا تنظيف السطح الأمامي للأسنان وسطح العَض.

◀ مثال على تتابع التنظيف بالفرشاة (الشكل ٤)

قسم أسنانك إلى ٤ أجزاء (علوي وسفلي، ويسار ويمين)، ونظف جزءًا واحدًا في كل مرة بالترتيب مثل "① الجانب الأمامي من الأسنان"، و"② مستوى عَض الأسنان"، و"③ الجانب الخلفي من الأسنان" ٣٠ ثانية. كرر نفس الإجراء في المناطق الثلاث الأخرى.
عن طريق تنظيف الأجزاء الأربعة المذكورة أعلاه بالفرشاة لمدة ٣٠ ثانية لكل جزء (حوالي دقيقتين)، يمكنك تنظيف أسنانك بالتساوي دون ترك أي بقع في فمك.

◀ السطح الأمامي وسطح عَض الأسنان (الشكل ٥-①)

- استخدم رأس الفرشاة بزاوية ٩٠ درجة.

◀ جيب اللثة والحدود بين الأسنان واللثة (الشكل ٥-②)

- استخدم فرشاة فائقة النعومة.
- ضع رأس الفرشاة بزاوية ٤٥ درجة.

◀ بالنسبة للجزء الخلفي من الأسنان الأمامية أو الأسنان غير المستقيمة (الشكل ٥-③)

- ضع الفرشاة بشكل عمودي.
- حرك فرشاة الأسنان حتى تتناسب مع زاوية الأسنان.

الصيانة

طريقة التنظيف

- تأكد من إيقاف تشغيل الجسم الأساسي.
- بعد التنظيف، خزن الفرشاة مع وضع الغطاء الواقي المرفق.

١ قم بإزالة الرأس والفرشاة.

٢ اشطفها بالماء الجاري. (الشكل ٦)

- اشطف الجزء الداخلي والسفلي من الفرشاة جيدًا.
- ٣ امسح الماء بقطعة قماش جافة، وجفف الجهاز جيدًا.

ملاحظة

- انتبه إلى الاحتياطات التالية لتجنب حدوث خلل أو تلف.
- لا تسحب شعيرات الفرشاة أو تفصلها بالقوة.
- لا تغسل الفرشاة بماء تكون درجة حرارته فوق ٨٠ درجة مئوية (١٧٦ درجة فهرنهايت).
- لا تتلف أو تترك مانع التسرب المطاطي المقاوم للماء (©) بالمواد الصلبة.
- لا تغسل الرأس بماء تكون درجة حرارته فوق ٤٠ درجة مئوية (١٠٤ درجة فهرنهايت).
- لا تغمر الجهاز في الماء لفترة طويلة.
- احرص على ألا يصطدم الجهاز بالحوض أو أي شيء آخر عند تقريغ الماء.
- لا تقم بتجفيف الجهاز باستخدام مجفف أو سخان مروحة.
- تجنب مسح الفرشاة باستخدام التتر أو البنزين أو الكحول وما إلى ذلك.

قطع الغيار

تتوفر قطع الغيار عند الموزع أو مركز الخدمة.

- يتم تضمين بطاقات تعريف ملونة في حزمة استبدال الفرشاة. يمكن لصق بطاقات التعريف على الفرشاة لتحديد المستخدمين عندما يتشاركون استخدام نفس رأس فرشاة تنظيف الأسنان.

فرشاة متعددة الاستخدامات	ER-6CT01
فرشاة فائقة النعومة	ER-6CT02