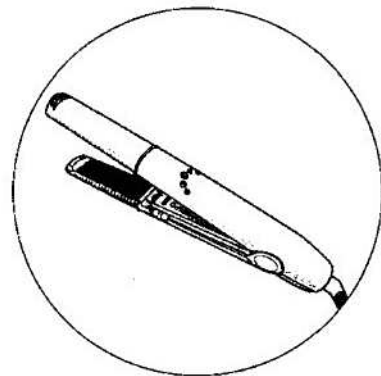


Panasonic®

Operating Instructions
(Household) Straight & Curl Straightener

Model No. EH-HV10

English..... 3



التنظيف

- نظف جهاز تلميس الشعر أو الغطاء (H) بعد تبريدهما وإزالة الغبار من مأخذ الطاقة.
- لا تلمس الجسم إلا بعد أن يبرد.
- لتنظيف جهاز تلميس الشعر أو الغطاء (H)، استخدم قطعة قماش مغموسة في الصابون والماء ومعصورة جيداً.
- تجنب استخدام الكحول أو النترو أو البنزين أو المزيل.
- قد يؤدي ذلك إلى تصدع أو تغيير لون سطح جهاز تلميس الشعر.

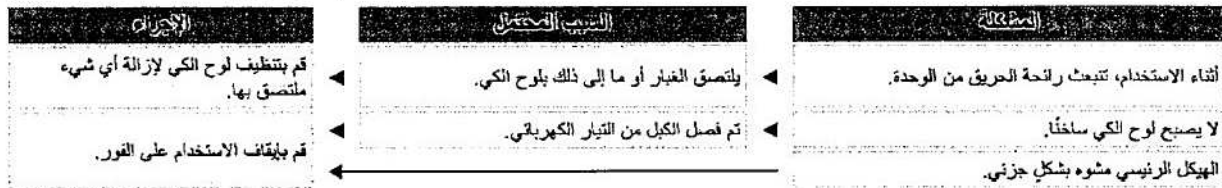
المواصفات

رقم الموديل: EH-HV10

مصدر التيار	100 - 240 فولت ~ 50 - 60 هرتز	240 فولت ~ 50 هرتز*
استهلاك الطاقة	22 وات	
درجة حرارة الكي	حوالي 210 درجة مئوية	

* يتوافر فقط في الكويت وقطر.
هذا المنتج مخصص للاستخدام المنزلي فقط.

حل المشاكل



إذا استمر تعذر حل هذه المشكلة، فتصل بالممتجر الذي اشتريته منه الوحدة أو اتصل بمركز خدمة معتمد من Panasonic لإصلاحها.



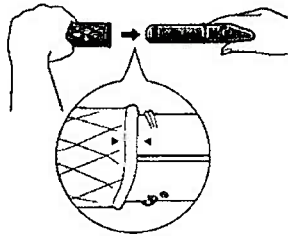
- أمسك جذور مجموعة من الشعر المجدد التي تم تكوينها بيدك. ثم حركها للأعلى والأسفل. وسوف يمنحك ذلك مزيداً من التجعيد الواضح.
- تجنب إزالة تشابك التجاعيد التي تم الانتهاء منها حتى يبرد الشعر.
- بعد تجعيد الشعر، صنف شعرك باستخدام كريم شعر أو شمع أو غيره.

بث الاستخدام

1 حرك مفتاح الطاقة (C) لإيقاف تشغيل جهاز تلميس الشعر.

2 قم بإزالة القابض من مأخذ الطاقة.

3 قم بإزالة الغطاء (H).



- امسك طرف الغطاء (H).
- ادخل الغطاء (H) داخل الهيكل الرئيسي عن طريق محاذاة اتجاهات علامتي [◀] [▶].

> للحصول على تجاعيد للخارج

- قم بتدوير الهيكل الرئيسي للخارج.
- يمكن الاختلاف الوحيد في الاتجاه الذي تقوم فيه بتدوير الهيكل الرئيسي. أو اتبع الخطوات الخاصة لعمل التجاعيد للداخل.



4 إبقاء المحافظة على جهاز التلميس بحالة وضع نصف دائري، حرك الجهاز باتجاه مستقيم للأسفل نحو أطراف الشعر مع الإغلاق على خصلة الشعر.

- حرك جهاز تلميس الشعر ببطء (بسرعة أقل من سرعة التمشيط العادية).



السرعات الموصى بها (من فروة الشعر حتى نهاية الشعر)	
الشعر متوسط الطول	4 - 5 ثواني تقريباً
الشعر الطويل	7 - 8 ثواني تقريباً

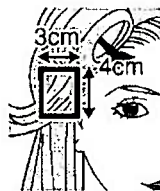
- لجعل التجاعيد أكثر ظهوراً، قم بعمل تدوير كامل (360 درجة) للهيكل الرئيسي وقد يتحركه نحو أطراف الشعر.
- للحصول على تجعيد فعال، حرك جهاز تلميس الشعر ببطء بنفس السرعة أثناء الإغلاق على خصلة صغيرة من الشعر.

- إذا وجدت صعوبة في تلميس الشعر فحرك جهاز تلميس الشعر مع الإمساك بأطراف لوح الضغط (A).
- بعد تلميس الشعر، صفق شعرك باستخدام كريم شعر أو شمع أو غيره.

للحصول على تجاعيد للداخل



- 1 أمسك خصلة من الشعر بعرض حوالي 3 سم.
• لا تأخذ مقدارًا كبيرًا من الشعر، لأن ذلك قد يكون من الصعب تسميحه.

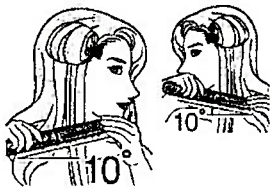


- أمسك خصلة من الشعر بعرض حوالي 3 سم وطول 4 سم.

- 2 قم بإمالة الهيكل الرئيسي بمقدار 10 درجات ثم ثبت خصلة الشعر بديوس.

- أغلق على خصلة الشعر مع مراعاة أن تكون وسط لوح الكي (E).
- قم بالإغلاق على الشعر فوق النقطة التي تريد عمل التجاعيد عندها مباشرة.

- قم بإمالة الهيكل الرئيسي بمقدار 10 درجات نحو مؤخرة الرأس.



- 3 بعد الإغلاق على خصلة الشعر، قم بتدوير الهيكل الرئيسي عبر زاوية تعادل ما يزيد بقدر طفيف عن نصف دائرة (180 درجة).
• قم بتدوير الهيكل الرئيسي بكتنا يدك.
• قوم بتدوير الهيكل الرئيسي للداخل.



- بعد التدوير مقدار نصف دائرة، تأكد من أن أطراف الشعر تبرز من ناحية مؤخرة الرأس.



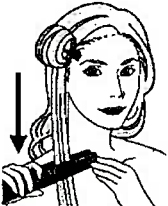


- 1** أمسك خصلة من الشعر بعرض حوالي 5 سم.
• لا تأخذ مقدارًا كبيرًا من الشعر، لأن ذلك قد يكون من الصعب تلميسه.

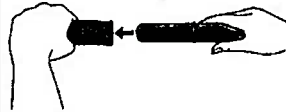


- 2** أمسك خصلة من الشعر مع جعل لوح الضغط (D) متجهًا للداخل.

• اضغط على خصلة الشعر مع مراعاة أن تكون وسط لوح المكي (E).



- 3** أثناء الاغلاق على الشعر، حرك جهاز تلميس الشعر في اتجاه مستقيم نحو أطراف الشعر.
• حرك جهاز تلميس الشعر ببطء (بسرعة أقل من سرعة التمشيط العادية).



- 1** أدخل القابس في مأخذ الطاقة.

- 2** قم بإزالة الغطاء (H).

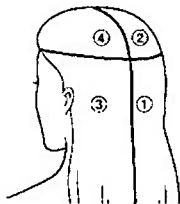
• امسك طرف الغطاء (H) ثم قم بسحبه للخارج.

- 3** حرك مفتاح الطاقة (C) لتشغيل جهاز تلميس الشعر.
• يكون الجهاز في وضع استعداد لتلميس الشعر بعد حوالي 40 ثانية.
• يكون الجهاز في وضع استعداد لعمل تجاعيد بالشعر بعد حوالي 60 ثانية.
• لاحظ أن الوقت المستغرق للوصول إلى درجة حرارة التشغيل قد تتفاوت وفقًا لبيئة التشغيل.

نصائح للحصول على نتائج تلميس رائعة

1 قم بتمشيط الشعر للتأكد من أنه يتمدد في نفس الاتجاه.

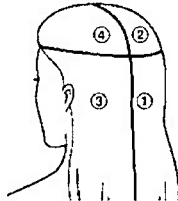
2 يجب تجميع الشعر وتثبيتته بالديابيس بالترتيب كما في الشكل التوضيحي.
• إذا كان الشعر كثيفًا، قم بتقسيمه إلى خصل ليسهل تصفيفه.



3 جرب استخدام الجهاز على أن تكون الطاقة في وضع إيقاف التشغيل.
• يُرجى تجربة الاستخدام مع إيقاف تشغيل الطاقة إلى أن تتأكد عليها.

الترتيب الصحيح

ابدأ التصفيف من أسفل مؤخرة الرأس بالترتيب ① إلى ②
③ إلى ④ أيضًا.



أنواع الشعر وتوجهات التلميس

قد يختلف تأثير تلميس الشعر من شخص لآخر حسب درجة التجعيد ونوع الشعر.

شعر من الصعب تلميسه | شعر خشن، شعر مقفل

حول منتجات تلميس الشعر

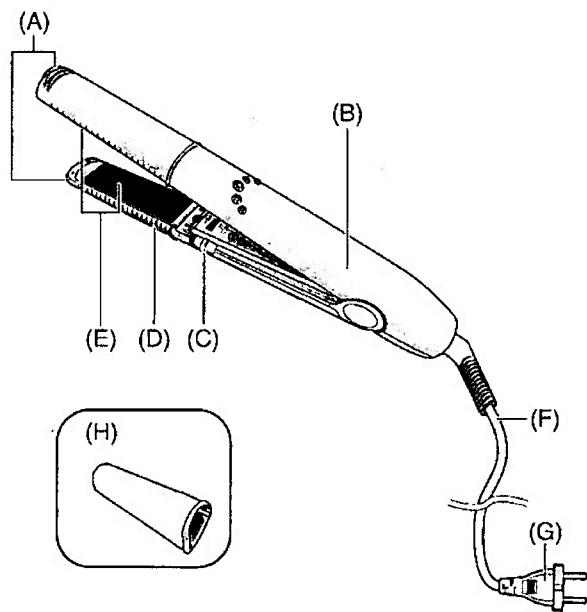
• لا تستخدم جهاز التلميس مباشرة بعد استخدام أحد سوائل التلميس الدائم المنزلية. قد يؤدي مثل هذا العمل إلى إتلاف الشعر. (يمكن استخدام جهاز التلميس بعد 3-4 أيام من استعمال سائل التلميس الدائم. كذلك، يمكن استخدام جهاز التلميس بعد 3-4 أيام من معالجة الشعر في أحد دور التجميل.)

حول منتجات صبغاة الشعر

• تسبب الصبغاة إجهادًا كبيرًا للشعر. بعد الصبغاة، يُرجى الانتظار لمدة يومين أو ثلاثة أيام قبل استخدام جهاز التلميس. إذا كنت تستخدم صبغاة مؤقتة، قم بشطفها وتجفيف الشعر قبل الاستخدام.
• قد يستغرق تثبيت اللون بعض الوقت بعد الصبغاة. في حالة الصبغاة المؤقتة، يمكن أن تؤدي الصبغاة إلى اتساخ جهاز التلميس إذا لم يتم شطفها تمامًا. بالإضافة إلى ذلك، لا يمكن تلميس الشعر إذا كان مبتلاً.

(F) السمك
 (G) القابس
 يختلف شكل القابس من منطقة
 لأخرى.
 الوحدة الملحقة
 (H) الغطاء

(A) أطراف لوح الضغط
 (B) المقبض
 (C) مفتاح الطاقة [0/1]
 (D) لوح الضغط
 (E) لوح الكي



تنبيه

لا تلمس الأجزاء الساخنة مثل الواح الكمي عند تركيب أو إزالة الغطاء.
- القيام بذلك قد يؤدي إلى الإصابة بحروق.

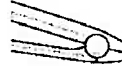
لا تقم بتركيب الغطاء ومفتاح الطاقة في وضع تشغيل.
- القيام بذلك قد يؤدي إلى الإصابة بحروق.

لا تستخدم الجهاز لنفس خصلات الشعر أكثر من مرتين.
- قد يؤدي القيام بذلك إلى الإصابة بحروق أو إتلاف شعرك.

احرص على فصل القابض عن مأخذ التيار المنزلي بعد الاستخدام.
- وعدم القيام بذلك قد يؤدي إلى صدمة كهربائية أو نشوب حريق بسبب التسرب الكهربائي الناتج عن تدهور العزل.

امسك بالهيكل الرئيسي حتى لا تلمس الأصابع المناطق المظلمة أثناء الاستخدام.

- عدم الالتزام بذلك قد يؤدي إلى قرصة الأصابع ويسبب الإصابة.



افصل القابض عن طريق مسكه بدلاً من سحب الكبل.

- قد يؤدي عدم القيام بذلك إلى كسر السلك في الكبل وقد يؤدي إلى الإصابة بحروق أو حدوث صدمة كهربائية أو نشوب حريق بسبب ماس كهربائي.

مرر الجهاز إلى أسفل شعرك بالكامل بدون توقف.

لا تستخدم الجهاز إلا على شعر نظيف وجاف وخالي من التشابك.
- قد يؤدي عدم القيام بذلك إلى الإصابة بحروق أو إتلاف شعرك.

ملاحظات

• سوف تدوم التسريحة لمدة 1 يوم فقط.

• يعود الشعر إلى حالته الطبيعية بعد الشامبو.

• لا يعتبر التلميس مناسباً للأشخاص أصحاب شعر شديد التشابك أو التجعيد.

• بعض أنواع الشعر المستعار و الشعر الإضافي سوف تضعف بسبب الحرارة، ويمكن تغيير اللون أو تتدهور.

• قد يؤدي تخزين الجهاز في حين وجود مكياج أو منتجات عناية بالشعر ملتصقة به إلى تآكل البلاستيك أو تغيير اللون أو الكسر، مما قد يعيق بدوره عمل الجهاز بشكل صحيح. لتنظيف الجهاز، استخدم قطعة قماش مغموسة في الصابون و الماء ومعصورة جيداً.

تنبيه



لا تمم بتخزين السلك في حالته الملتوية
- القيام بذلك قد يؤدي إلى قطع السلك المعنني داخل السلك بسبب التحميل، وقد يؤدي إلى صدمة كهربائية أو نشوب حريق بسبب ماس كهربائي.



تجنب إسقاط المنتج أو تعريضه للصدمات.
- القيام بذلك قد يؤدي إلى صدمة كهربائية أو الاشتعال.



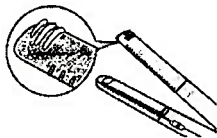
لا تدع الجزء المسخن يلمس الجلد (الأذن أو الجبهة أو العنق أو غيره).
- القيام بذلك قد يؤدي إلى الإصابة بحروق.



لا تستخدم الجهاز على الأطفال.
- القيام بذلك قد يؤدي إلى الإصابة بحروق.



لا تلمس المناطق المظللة أثناء الاستخدام أو بعد الاستخدام مباشرة نظرًا لأنها تكون ساخنة.
- القيام بذلك قد يؤدي إلى الإصابة بحروق.



لا تستخدم الجهاز مع سوائل التموجات الدائمة التي يتم وضعها على الشعر.
- القيام بذلك قد يؤدي إلى مشكلة في الشعر أو الجلد.



لا تستخدم الجهاز في أي غرض خلاف شعر الإنسان. (لا تستخدمه مع الحيوانات الأليفة أو غيره)
- القيام بذلك قد يؤدي إلى الإصابة بحروق.



تحذير



احرص دائمًا على تنظيف القابس لمنع الغبار من التراكم.
- عدم الالتزام بذلك قد يؤدي إلى نشوب حريق بسبب ضعف العزل الناتج عن الرطوبة.



افصل القابس وامسحه بقطعة قماش جافة.

عند استخدام الجهاز في دورة المياه، قم بفصله عن مصدر التيار بعد الاستخدام نظرًا لأن القرب من المياه يمثل خطورة حتى في حالة إيقاف تشغيل الجهاز.
- عدم القيام بذلك قد يؤدي إلى حادث أو إصابة.



لتوفير حماية إضافية، يُنصح بتركيب جهاز قاطع التيار المتبقي (RCD) والذي يتضمن متوسط تيار تشغيل متبقي لا يتجاوز 30 ملي أمبير في الدائرة الكهربائية الخاصة بدورات المياه. اطلب الجهاز من وكيل التركيبات لديك.
- عدم القيام بذلك قد يؤدي إلى حادث أو إصابة.



هذا الجهاز غير مخصص للاستخدام من جانب الأشخاص الذين يعانون من إعاقات بدنية أو حسية أو ذهنية (بما فيهم الأطفال) أو الأشخاص الذين تتفحصهم الخبرة والمعرفة، ما لم يتم الإشراف عليهم وإعطائهم تعليمات بشأن استخدام الجهاز من جانب شخص مسنول عن سلامتهم. يجب الإشراف على الأطفال للتأكد من أنهم لا يعثون بالجهاز.
- عدم القيام بذلك قد يؤدي إلى حادث أو إصابة.



في حال تلف سلك الطاقة، يجب استبداله بواسطة الشركة المصنعة أو مركز الخدمة التابع لها أو أشخاص بقفاءة مماثلة من أجل تجنب المخاطر.
- عدم القيام بذلك قد يؤدي إلى حادث أو إصابة.



تحذير

تجنب مطلقاً استخدام الجهاز في حالة تعذر تثبيت القابس بإحكام في مأخذ التيار المنزلي.

- القيام بذلك قد يؤدي إلى حروق أو صدمة كهربائية أو نشوب حريق بسبب حدوث قصر في الدائرة الكهربائية.

لا تقم بتوصيل القابس أو فصله من مأخذ التيار المنزلي ويدك مبتلة.

- القيام بذلك قد يؤدي إلى صدمة كهربائية أو إصابة.

لا تستخدم الجهاز ويدك مبتلة.

- القيام بذلك قد يؤدي إلى صدمة كهربائية أو نشوب حريق بسبب حدوث قصر في الدائرة الكهربائية.

لا تترك الجهاز بدون مراقبة أثناء توصيله بالطاقة أو بعد الاستخدام حينما يكون لوح الكي ساخناً.

- القيام بذلك قد يؤدي إلى نشوب حريق أو الإصابة بحروق أو تغيير لون أو تشوه الأشياء القريبة.

لا تقم بتغزير الجهاز في دورة مياه أو مكان مرتفع الرطوبة. أيضاً، لا تضعه في مكان يمكن أن تتسكب فيه المياه (مثل وضعه أعلى حوض التسييل).

- القيام بذلك قد يؤدي إلى صدمة كهربائية أو نشوب حريق.

لا تستخدم الجهاز بالقرب من المواد القابلة للاشتعال (مثل الكحول أو البنزين، أو التتر، أو البخلجات، أو منتجات العناية بالشعر، أو مزيج طلاء الأظافر).

- القيام بذلك قد يؤدي إلى انفجار أو حريق.

لا تضع بخاخ شعر أو منتج شعر قابل للاشتعال على الهيكل الرئيسي أو الشعر أثناء استخدام الجهاز.

- القيام بذلك قد يؤدي إلى نشوب حريق أو صدمة كهربائية أو الإصابة بحروق.

لا تقم بغمر الجهاز في الماء.

لا تستخدم هذا الجهاز بالقرب من الماء.

لا تستخدم هذا الجهاز بالقرب من أحواض الاستحمام أو الدش أو أحواض التسييل أو المجاري المائية الأخرى.

- القيام بذلك قد يؤدي إلى صدمة كهربائية أو نشوب حريق.



هذا الرمز الموجود على الجهاز يعني "لا تستخدم هذا الجهاز بالقرب من المياه".

توقف فوراً عن الاستخدام وأزل القابس في حال حدوث شيء غير عادي أو خلل وظيفي.

- عدم الالتزام بذلك قد يؤدي إلى نشوب حريق أو التعرض لصدمة كهربائية أو الإصابة.

! <الحالات غير العادية وحالات الخلل الوظيفي>

• توقف الوحدة الرئيسية أحياناً، أو تعرض المسلك أو القابس لسخونة غير عادية.

• ظهور تشوه على الوحدة الرئيسية أو انبعاث رائحة احتراق.

- عليك أن تطلب الفحص أو الصيانة على الفور في مركز خدمة معتمد.

! قم بتركيب القابس بالكامل.

- عدم الالتزام بذلك قد يؤدي إلى نشوب حريق أو التعرض لصدمة كهربائية.

! تأكد دائماً من أن الجهاز يعمل بمصدر طاقة كهربائية يتطابق مع معدل الجهد المحدد على الجهاز.

- قد يؤدي عدم القيام بذلك إلى نشوب حريق، وحدث صدمة كهربائية.

لتقليل خطر التعرض للإصابة أو فقدان الحياة أو الصدمة الكهربائية أو الحروق أو تلف الممتلكات، التزم دوماً باحتياطات السلامة التالية.

تفسير الرموز

تستخدم الرموز التالية لتصنيف وتوضيح مستوى الخطر والإصابة وتلف الممتلكات الناتج في حالة تجاهل الملاحظات واستخدام الجهاز بشكل غير صحيح.

تحذير

يشير إلى خطورة محتملة يمكن أن تؤدي إلى إصابة باثةة أو الوفاة.

تنبيه

يشير إلى خطر يمكن أن يؤدي إلى إصابة طفيفة.

تستخدم الرموز التالية لتصنيف وتوضيح نوع التعليمات المطلوب مراعاتها.

يستخدم هذا الرمز لتنبيه المستخدم إلى إجراء تشغيلي معين يجب عدم القيام به.

يستخدم هذا الرمز لتنبيه المستخدم إلى إجراء تشغيلي معين يجب اتباعه من أجل تشغيل الوحدة بأمان.

تحذير

لا تقم بالتخزين في مكان يكون في متناول الأطفال أو الرضع. ولا تتركهم يستخدمون الجهاز.

- حيث إن القيام بذلك قد يؤدي إلى حروق أو صدمة كهربائية أو إصابة.

تجنب مطلقاً التعديل أو التفكيك أو الإصلاح.

- القيام بذلك قد يؤدي إلى الاشتعال أو الإصابة بسبب التشغيل غير العادي.

يرجى الاتصال بأحد مراكز الخدمة المعتمدة للقيام بالإصلاح.

تجنب مطلقاً الاستخدام بشكل يتجاوز المعدل المحدد لِمَاخِذ التيار المنزلي أو الأسلاك.

- إن تجاوز المعدل من خلال توصيل عدد كبير من القوابس في مأخذ تيار منزلي واحد قد يؤدي إلى نشوب حريق بسبب سخونة الزائدة.

لا تتلف السلك أو تقوم بتعديله أو ثنيه بالقوة أو سحب أو لفه.

أيضاً، لا تضع أي شيء ثقيل على السلك أو تضغط عليه.

- القيام بذلك قد يؤدي إلى صدمة كهربائية أو نشوب حريق بسبب حدوث قصر في الدائرة الكهربائية.

تجنب الاستخدام والسلك مربوط.

- القيام بذلك قد يؤدي إلى حريق أو صدمة كهربائية.

لا تقم بلغا السلك حول الهيكل الرئيسي عند التخزين.

- القيام بذلك قد يؤدي إلى قطع السلك المعدني داخل السلك بسبب التحميل، وقد يؤدي إلى صدمة كهربائية أو نشوب حريق بسبب قصر الدائرة.

تجنب الاستخدام عندما يكون القابس أو السلك تالفاً أو ساخناً.

- القيام بذلك قد يؤدي إلى حروق أو صدمة كهربائية أو نشوب حريق بسبب حدوث قصر في الدائرة الكهربائية.

Panasonic®

تعليمات التشغيل

(المنزلي) جهاز تلميس الشعر و تجعيده

رقم الطراز EH-HV10

المحتويات

17.....	بعد الاستخدام	25.....	احتياطات السلامة
16.....	التنظيف	21.....	تعريف الأجزاء
16.....	المواصفات	20.....	نصائح للحصول على نتائج تلميس رائعة
16.....	حل المشاكل	19.....	قبل الاستخدام
		19.....	استخدام جهاز تلميس الشعر

شكرًا لشرائك هذا المنتج من Panasonic. يُرجى قراءة هذه التعليمات بالكامل قبل تشغيل هذه الوحدة والاحتفاظ بها للرجوع إليها مستقبلاً.

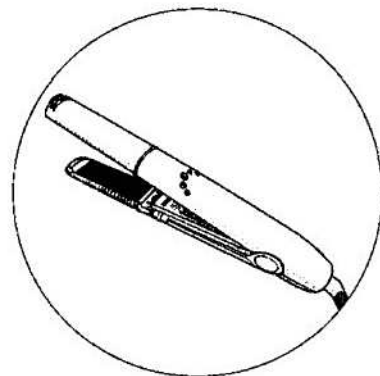
Panasonic®

Operating Instructions (Household) Straight & Curl Straightener

Model No. EH-HV10

26.....عربي

38.....فارسی



Panasonic Corporation
<http://www.panasonic.com>
© Panasonic Corporation 2015