

Panasonic®

Operating Instructions
(Household) Multi-Styling Straightener

Model No. EH-HV51

English..... 3



المشكلة	الأسباب المحتملة	الإجراءات
بعد الضغط على مفتاح الطاقة، لا يومض مصباح LED لعرض مستوى درجة الحرارة.	لم تكن مدة الضغط على مفتاح الطاقة كافية.	اضغط مع الاستمرار على مفتاح الطاقة لمدة ثانية واحدة تقريباً لإيقاف تشغيل جهاز تلميس الشعر.
لا تتغير درجة الحرارة على الرغم من الضغط على مفتاح ضبط مستوى درجة الحرارة.	تم قفل مفتاح ضبط مستوى درجة الحرارة.	اضغط على مفتاح ضبط مستوى درجة الحرارة " " مرتين.
أثناء الاستخدام، تبعث رائحة الحريق من الوحدة.	يلتصق الغبار أو ما إلى ذلك بلوح الكمي.	قم بتنظيف لوح الكمي بإزالة أي شيء ملتصق بها.
في حالة وجود التواء أو تشابك بسلك الطاقة، قد تتوقف الطاقة في بعض الأحيان.		قم بإيقاف الاستخدام. على الفور.
تومض جميع مصابيح LED لعرض مستوى درجة الحرارة.		
تستغرق الوحدة وقتاً طويلاً للوصول إلى درجة حرارة التشغيل.	يختلف وقت الوصول إلى درجة حرارة التشغيل (100 درجة مئوية تقريباً) حسب المنطقة. 100 - 130 فولت: 45 ثانية تقريباً 220 - 240 فولت: 15 ثانية تقريباً	

إذا استمر تعذر حل هذه المشكلة، فاتصل بالمعجر الذي اشتريته منه الوحدة أو اتصل بمركز خدمة معتمد من Panasonic لإصلاحها.

التنظيف

- قم بتنظيف جهاز تلميس الشعر أو الملحقات بعد تبريدها وإزالة القابس من مأخذ الطاقة.
- لا تلمس الجسم إلا بعد أن يبرد.
- لتنظيف جهاز تلميس الشعر أو الملحقات، استخدم قطعة قماش مغسولة في الصابون والماء ومعصورة جيئاً.
- تجنب استخدام الكحول أو القتر أو البنزين أو المزيل.
- قد يؤدي القيام بذلك إلى تشقق سطح جهاز تلميس الشعر أو تغير لونه.

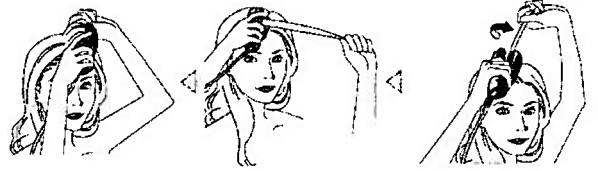
المواصفات

رقم الموديل: EH-HV51

مصدر التيار	100 - 130 فولت ~	220 - 240 فولت ~	240 فولت ~
استهلاك الطاقة	60 - 50 هرتز	60 - 50 هرتز	50 هرتز *
درجة حرارة الكي	45 وات		
	من 140 إلى 230 درجة مئوية تقريباً		

* يتوافر فقط في الكويت وقطر.
هذا المنتج مخصص للاستخدام المنزلي فقط.

4 عند تدوير الهيكل الرئيسي، قم بتحريكه باتجاه الجزء العلوي من الرأس بمسافة 10 سم تقريباً، ثم قم بتحريكه. (لا تحرك جهاز تلميس الشعر باتجاه أطراف الشعر.)



بعد الاستخدام

- 1 اضغط مع الاستمرار على مفتاح الطاقة (D) لمدة ثانية واحدة تقريباً لإيقاف تشغيل جهاز تلميس الشعر.
- 2 قم بإزالة القابس من مأخذ الطاقة.

ملاحظة

- يتم إيقاف تشغيل هذه الوحدة تلقائياً بعد مرور 60 دقيقة من بدء استخدامها.
- سيتم إيقاف تشغيل الطاقة حتى وإن كنت تستخدم هذه الوحدة، لذا في هذه الحالة، يُرجى تشغيل الطاقة مرة أخرى.
- بعد الانتهاء من استخدام هذه الوحدة، سيتم إيقاف تشغيل الوحدة تلقائياً بعد مرور 60 دقيقة، حتى في حالة تسليط إيقاف تشغيل الطاقة.

• قم بتركيب وحدة زيادة الحجم (٥).



1 **أطبق على خصلة الشعر في المنطقة التي تريد زيادة حجمها.**
• يجب أن تكون أبعاد خصلة الشعر 2 سم (من حيث السمك) و5 سم (من حيث العرض).



2 **بعد التأكد من تسريح الشعر بشكل صحيح، اسحب الخصلة في اتجاه عمودي على فروة الرأس.**

3 **أطبق على الشعر من جنوره.**



4 **إبقاء المحافظة على جهاز التلميس بحالة وضع نصف دائري، حرك الجهاز باتجاه مستقيم للأسفل نحو أطراف الشعر مع الإغلاق على خصلة الشعر.**



• حرك جهاز تلميس الشعر ببطء (بسرعة أقل من سرعة التمشيط العادية).

■ السرعات الموصى بها (من فروة الشعر حتى نهاية الشعر)

طول الشعر / مستوى درجة الحرارة	230	200 - 140
متوسط	ثانيتين تقريباً	3 ثوانٍ تقريباً
شبه طويل	3 - 4 ثوانٍ تقريباً	4 - 5 ثوانٍ تقريباً
طويل	5 - 6 ثوانٍ تقريباً	7 - 8 ثوانٍ تقريباً

عند استخدام جهاز تلميس الشعر مع ضبط مستوى درجة الحرارة على 230 درجة مئوية، تأكد من عدم تجاوز الوقت المذكور أعلاه.

• لجعل التجاعيد أكثر ظهوراً، قم بعمل تدوير كامل (360 درجة) للبيكل الرئيسي وقد يتحرك نحو أطراف الشعر.

• للحصول على تجديد فعال، حرك جهاز تلميس الشعر ببطء بنفس السرعة أثناء الإغلاق على خصلة صغيرة من الشعر.

• أمسك جذور مجموعة من الشعر المجدد التي تم تكوينها بيدك. ثم حركها للأعلى والأسفل. وسوف يمنحك ذلك مزيداً من التجديد الواضح.

• تجنب إزالة تشابك التجاعيد التي تم الانتهاء منها حتى يبرد الشعر. بعد تجديد الشعر، صنف شعرك باستخدام كريم شعر أو شمع أو غيره.

• حدد الوحدة الملحقة التي (L/M/N) تريد استخدامها، وقم بتركيبها بالهيكل الرئيسي.

1 أمسك خصلة من الشعر بعرض حوالي 3 سم.

• لا تأخذ مقدارًا كبيرًا من الشعر، لأن ذلك قد يكون من الصعب تسريحه.

2 للحصول على تجاعيد للداخل، أمسك الشعر

مع توجيه الوحدة الملحقة نحو الداخل.



للحصول على تجاعيد للخارج، أمسك الشعر

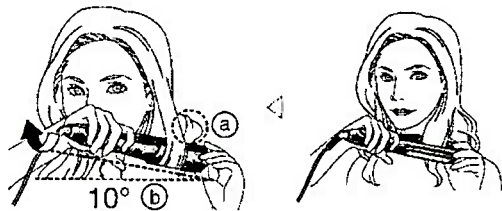
مع توجيه الوحدة الملحقة نحو الخارج.



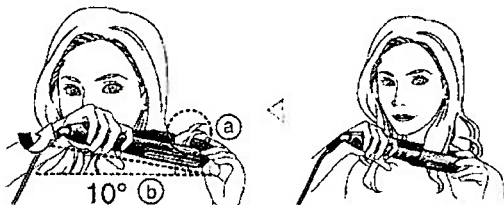
• أغلق على خصلة الشعر مع مراعاة أن تكون وسط لوح الكي (K).

• قم بالإغلاق على الشعر فوق النقطة التي تريد عمل التجاعيد عندها مباشرة.

3 بعد الإغلاق على خصلة الشعر، قم بتدوير الهيكل الرئيسي عبر زاوية تعادل ما يزيد بقدر طفيف عن نصف دائرة (180 درجة).
• للحصول على تجاعيد للداخل، قم بتدوير الهيكل الرئيسي باتجاه وجهك.



• للحصول على تجاعيد للخارج، قم بتدوير الهيكل الرئيسي باتجاه الخارج.



a بعد التدوير مقدار نصف دائرة، تأكد من أن أطراف الشعر تبرز من ناحية مؤخرة الرأس.

b قم بامالة الهيكل الرئيسي بمقدار 10 درجات نحو مؤخرة الرأس.

استخدام جهاز تلميس الشعر

قبل الاستخدام، تأكد من توقف الوميض والتوهج بمصباح LED لعرض مستوى درجة الحرارة (1).

التلميس

- استخدم جهاز تلميس الشعر دون إضافة وحدة ملحقة.
- إذا كنت تريد تلميس شعرك بالكامل حتى أطرافه، فاستخدم أداة تلميس الشعر (2) الملحقة.

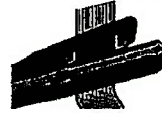
1 أمسك خصلة من الشعر بعرض حوالي 5 سم.

- لا تأخذ مقدارًا كبيرًا من الشعر، لأن ذلك قد يكون من الصعب تلميسه.

2 أمسك خصلة من الشعر مع جعل لوح الضغط (3) متجهًا للداخل.

- أغلق على خصلة الشعر مع مراعاة أن تكون

وسط لوح الكي (K).



3 انثناء الإغلاق على الشعر، حرك جهاز تلميس الشعر في اتجاه مستقيم نحو أطراف الشعر.

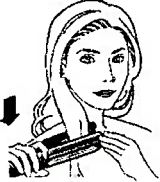
- حرك جهاز تلميس الشعر ببطء (بسرعة أقل من سرعة التمشيط العادية).

- استخدم كلتا يديك وأمسك بأطراف لوح الضغط

(A) لتلميس الشعر المجعد.

- لا تستخدم القوة المفرطة، لأنها قد تؤدي إلى تشوه

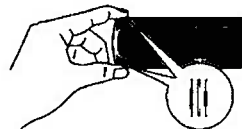
أطراف الشعر.



- بعد تلميس الشعر، صفف شعرك باستخدام كريم شعر أو شمع أو غيره.

■ التركيب

1. أمسك الوحدة الملحقة كما يظهر بالشكل التوضيحي.

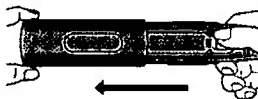
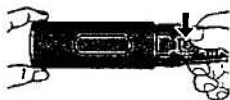


2. اضغط على الوحدة الملحقة مع إدخالها إلى مسار التجويف الموجود بجانب لوح الضغط (H) حتى تسمع صوت طقطقة.



■ الفك

اضغط على زر الضغط (H)، واسحب الوحدة الملحقة مع الإمساك بها كما يظهر بالشكل التوضيحي.



◀ ملاحظة

لا تلمس الأجزاء الساخنة مثل ألواح الكي عند تركيب الوحدة الملحقة أو فكها.

1 أدخل القابس في مأخذ الطاقة.

2 اضغط مع الاستمرار على مفتاح الطاقة (D) لتشغيل جهاز تلميس الشعر. (انظر الصفحة 26)

• يتوهج مصباح الإضاءة (B).

3 اضبط درجة الحرارة باستخدام مفاتيح ضبط مستوى درجة الحرارة وفقاً لصفات شعرك وحلته.

• عند استخدام جهاز تلميس الشعر للمرة الأولى، تأكد من ضبط مستوى درجة الحرارة على 140 درجة مئوية.

المؤشر	درجة الحرارة	نوع الشعر	حالة الشعر
○ 230	230 درجة مئوية تقريباً	كثيف	أقل تلفاً
○ 200	200 درجة مئوية تقريباً		
○ 180	180 درجة مئوية تقريباً		
○ 160	160 درجة مئوية تقريباً		
○ 140	140 درجة مئوية تقريباً	خفيف	تألف

• تأكد أنه تم تغيير مصباح LED لعرض مستوى درجة الحرارة (I).

◀ ملاحظات

• تعد درجة الحرارة التي تتجاوز 200 درجة مئوية درجة مرتفعة وقد تؤدي إلى إتلاف شعرك.

• نوصي بتجنب الاستخدام المطول والمستمر لهذا المستوى، ويمكن استخدامه فقط عندما يكون شعرك في حالة مناسبة.

• بعد التشغيل، يصل جهاز تلميس الشعر إلى درجة حرارة التشغيل (100 درجة مئوية تقريباً) بعد حوالي 15 ثانية.

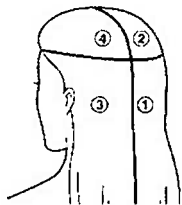
• قد يختلف الوقت المستغرق للوصول إلى درجة حرارة التشغيل تبعاً لبيئة التشغيل.

نصائح للحصول على نتائج تلميس رائعة

1 قم بتمشيط الشعر للتأكد من أنه يتمدد في نفس الاتجاه.

2 يجب تجميع الشعر وتثبيتته بالدبابيس

بالترتيب كما في الشكل التوضيحي.
• إذا كان الشعر كثيفاً، قم بتقسيمه إلى خصل ليسهل تصفيفه.

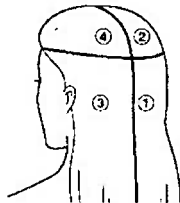


3 جرب استخدام الجهاز على أن تكون الطاقة في وضع إيقاف التشغيل.

• يُرجى تجربة الاستخدام مع إيقاف تشغيل الطاقة إلى أن تعتاد عليها.

ترتيب التصفيف

ابدأ التصفيف من أسفل مؤخرة الرأس بالترتيب ① إلى ② [③ إلى ④ أيضاً].



أنواع الشعر وتوجيهات التلميس

قد يختلف تأثير تلميس الشعر من شخص لآخر حسب درجة التجعد ونوع الشعر.

شعر خشن، شعر مقفل

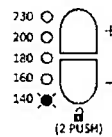
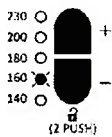
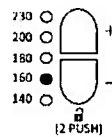
حول منتجات تلميس الشعر

- لا تستخدم جهاز التلميس مباشرة بعد استخدام أحد سوائل التلميس الدائم المفزلية.
- قد يؤدي مثل هذا العمل إلى إتلاف الشعر. (يمكن استخدام جهاز التلميس بعد 3-4 أيام من استعمال سائل التلميس الدائم. كذلك، يمكن استخدام جهاز التلميس بعد 3-4 أيام من معالجة الشعر في أحد دور التجميل.)

حول منتجات صبغة الشعر

- تسبب الصبغة إجهاداً كبيراً للشعر. بعد الصبغة، يُرجى الانتظار لمدة يومين أو ثلاثة أيام قبل استخدام جهاز التلميس. إذا كنت تستخدم صبغة مؤقتة، فقم بشطفها وتجفيف الشعر قبل الاستخدام.
- قد يستغرق تثبيت اللون بعض الوقت بعد الصبغة. في حالة الصبغة المؤقتة، يمكن أن تؤدي الصبغة إلى إتساخ جهاز التلميس إذا لم يتم شطفها تماماً.
- بالإضافة إلى ذلك، لا يمكن تلميس الشعر إذا كان مبتلاً.

■ ضبط درجة الحرارة

الحالة	تشغيل المفتاح	تحديد درجة الحرارة	عدد الوصول إلى درجة الحرارة المحددة
الإجراء	اضغط على مفتاح الطاقة (D).	• اضغط على مفتاح ضبط مستوى درجة الحرارة (C). • ترتفع درجة الحرارة باستخدام المفتاح "+" وتنخفض باستخدام المفتاح "-". من مفاتيح ضبط مستوى درجة الحرارة.	-
المصباح	يوميض مصباح LED لعرض مستوى درجة الحرارة عند الوصول إلى الدرجة 140.  (2 PUSH)	يوميض مصباح LED لعرض مستوى درجة الحرارة المحدد.  (2 PUSH)	يوميض مصباح LED لعرض مستوى درجة الحرارة المحدد.  (2 PUSH)

■ القفل الأوتوماتيكي لدرجة الحرارة

لمنع تغيير درجة الحرارة دون قصد، يتم قفل مفاتيح ضبط مستوى درجة الحرارة تلقائيًا عند عدم الضغط على أي من مفاتيح ضبط مستوى درجة الحرارة لمدة 5 ثوانٍ.

الحالة	عدد الضغط على أي من مفاتيح ضبط مستوى درجة الحرارة أثناء القفل	فتح القفل
الإجراء	-	اضغط على مفتاح ضبط مستوى درجة الحرارة "-" مرتين.
المصباح	يوميض مصباح LED لعرض مستوى درجة الحرارة المحدد 3 مرات في الثانية.  (2 PUSH)	يوميض مصباح LED لعرض مستوى درجة الحرارة المحدد لمدة 5 ثوانٍ، وعندئذٍ يمكن تحديد درجة الحرارة.  (2 PUSH)

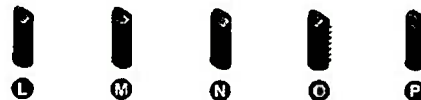
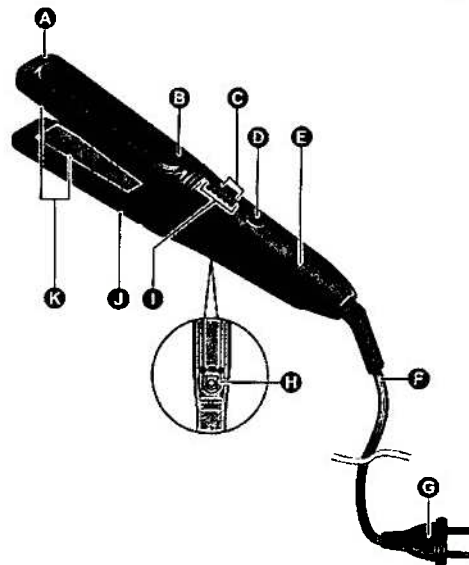
• لا تستخدم جهاز تلميس الشعر في حالة صدور وميض من جميع اللمبات.

- I** مصباح LED لعرض مستوى درجة الحرارة
J لوح الضغط
K لوح الكي
 يتحرك لوح الكي (جانب المقبض) إلى الأسفل بقدر يسير عند الضغط عليه.

الملحقات

- L** تجعيد متوسط
M تجعيد كبير
N تجعيد كبير جدا
O وحدة زيادة الحجم
P أداة تلميس الشعر

- A** أطراف لوح الضغط
B مصباح الإضاءة
C مفاتيح ضبط مستوى درجة الحرارة
D مفتاح الطاقة [0/1]
E المقبض
F السلك
G القابس
 (يختلف شكل القابس من منطقة لأخرى).
H زر الضغط



ملاحظات

- سوف تدرج التسريحة لمدة يوم واحد فقط.
- يعود الشعر إلى حالته الطبيعية بعد استخدام الشامبو.
- لا يعتبر التلميس مناسباً للأشخاص أصحاب الشعر شديد التشابك أو التجعيد.
- بعض أنواع الشعر المستعمل والشعر الاضافي سوف تضعف بسبب الحرارة، ويمكن تغيير اللون أو تدهور.
- قد يؤدي تخزين الجهاز في ظل وجود مكياج أو منتجات عناية بالشعر ملتصقة به إلى تآكل البلاستيك وتغيير اللون أو الكسر، مما قد يعيق بدوره عمل الجهاز بشكل صحيح.
- لتنظيف الجهاز، استخدم قطعة قماش مغموسة في الصابون والماء ومعصورة جيداً.

تنبيه



لا تستخدم الجهاز لنفس خصلات الشعر أكثر من مرتين.
- قد يؤدي القيام بذلك إلى الإصابة بحروق أو إتلاف شعرك.

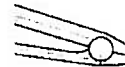


احرص على فصل القلم عن مأخذ التيار المنزلي بعد الاستخدام.
- عدم القيام بذلك قد يؤدي إلى صدمة كهربائية أو نشوب حريق بسبب التسرب الكهربائي الناتج عن تدهور العزل.



أمسك بالهيكل الرئيسي حتى لا تلمس الأصابع المناطق المظلمة أثناء الاستخدام.

- عدم الالتزام بذلك قد يؤدي إلى قرصة الأصابع ويسبب الإصابة.



افصل القلم عن طريق مسكه بدلاً من سحب الكبل.

- عدم القيام بذلك قد يؤدي إلى كسر السلك في الكبل وقد يؤدي إلى الإصابة بحروق أو حذرت صدمة كهربائية أو نشوب حريق بسبب قصر الدائرة.



مرر الجهاز إلى أسفل شعرك بالكامل بدون توقف.
لا تستخدم الجهاز إلا على شعر نظيف وجاف وخالٍ من التشابك.
الحرارة الموصى بها للاستخدام تعتمد على نوع الشعر وحالته. (انظر الصفحة 24)



- قد يؤدي عدم القيام بذلك إلى الإصابة بحروق أو إتلاف شعرك.

تنبيه



لا تلم بخزيرين السلك في حالته الملتوية.
- القيام بذلك قد يؤدي إلى قطع السلك المعدني داخل السلك بسبب التحميل، وقد يؤدي إلى صدمة كهربائية أو نشوب حريق بسبب قصر الدائرة.



تجنب إسقاط المنتج أو تعريضه للصدمة.
- القيام بذلك قد يؤدي إلى صدمة كهربائية أو الاشتعال.



لا تدع الجزء المعسخن يلمس الجلد (الأذن أو الجبهة أو العنق أو غيره).
- القيام بذلك قد يؤدي إلى الإصابة بحروق.



لا تستخدم الجهاز مع الأطفال.
- القيام بذلك قد يؤدي إلى الإصابة بحروق.



لا تلمس المناطق المظلمة أثناء الاستخدام أو بعد الاستخدام مباشرة نظرًا لأنها تكون ساخنة.
- القيام بذلك قد يؤدي إلى الإصابة بحروق.



لا تستخدم الجهاز مع سوائيل التموجات الدائمة التي يتم وضعها على الشعر.
- القيام بذلك قد يؤدي إلى مشكلة في الشعر أو الجلد.



لا تستخدم الجهاز في أي غرض خلاف شعر الإنسان. (لا تستخدمه مع الحيوانات الأليفة أو غيرها)
- القيام بذلك قد يؤدي إلى الإصابة بحروق.



تحذير



احرص دائمًا على تنظيف القابس لمنع القبار من التراكم.
- قد يؤدي عدم القيام بذلك إلى نشوب حريق بسبب ضعف العزل الناتج عن الرطوبة.



افصل القابس وامسحه بقطعة قماش جافة.

عد استخدام الجهاز في دورة المياه، فم يفصله عن مصدر التيار بعد الاستخدام نظرًا لأن القرب من المياه يمثل خطورة حتى في حالة إيقاف تشغيل الجهاز.



- عدم القيام بذلك قد يؤدي إلى حادث أو إصابة.

لتوفير حماية إضافية، يُنصح بتركيب جهاز قاطع التيار المتبقي (RCD) والذي يتضمن متوسط تيار تشغيل متبقي لا يتجاوز 30 ملي أمبير في الدائرة الكهربائية الخاصة بدورات المياه. اطلب الجهاز من وكيل التركيبات لديك.



- عدم القيام بذلك قد يؤدي إلى حادث أو إصابة.

هذا الجهاز غير مخصص للاستخدام من جانب الأشخاص الذين يعانون من إعاقات بدنية أو حسية أو ذهنية (بما فيهم الأطفال) أو الأشخاص الذين تنقصهم الخبرة والمعرفة، ما لم يتم الإشراف عليهم وإعطائهم تعليمات بشأن استخدام الجهاز من جانب شخص مسنول عن سلامتهم. يجب الإشراف على الأطفال للتأكد من أنهم لا يعثون بالجهاز.



- عدم القيام بذلك قد يؤدي إلى حادث أو إصابة.

في حال تلف سلك الطاقة، يجب استبداله بواسطة الشركة المصنعة أو مركز الخدمة التابع لها أو أشخاص بكفاءة مماثلة من أجل تجنب المخاطر.



- عدم القيام بذلك قد يؤدي إلى حادث أو إصابة.

تحذير

تجنب مطلقاً استخدام الجهاز في حالة تعذر تثبيت القابس بإحكام في مأخذ التيار المنزلي.

- القيام بذلك قد يؤدي إلى حروق أو صدمة كهربائية أو نشوب حريق بسبب حدوث قصر في الدائرة الكهربائية.

لا تقم بتوصيل القابس أو فصله من مأخذ التيار المنزلي ويدك مبتلة.

- القيام بذلك قد يؤدي إلى صدمة كهربائية أو إصابة.

لا تستخدم الجهاز ويدك مبتلة.

- القيام بذلك قد يؤدي إلى صدمة كهربائية أو نشوب حريق بسبب حدوث قصر في الدائرة الكهربائية.

لا تترك الجهاز بدون مراقبة أثناء توصيله بالطاقة أو بعد الاستخدام حينما يكون لوح الكي ساخناً.

- القيام بذلك قد يؤدي إلى نشوب حريق أو الإصابة بحروق أو تغير لون أو تشوه الأشياء القريبة.

لا تقم بتخزين الجهاز في دورة مياه أو مكان مرتفع الرطوبة. أيضاً، لا تضعه في مكان يمكن أن تتسكب فيه المياه (مثل وضعه أعلى حوض الصنيل).

- القيام بذلك قد يؤدي إلى صدمة كهربائية أو نشوب حريق.

لا تستخدم الجهاز بالقرب من المواد القابلة للاشتعال (مثل الكحول أو البنزين، أو التتر، أو البخاخات، أو منتجات العناية بالشعر، أو مزيج طلاء الأظافر).

- القيام بذلك قد يؤدي إلى انفجار أو حريق.

لا تضع بخاخ شعر أو منتج شعر قبلاً للاشتعال على الهيكل الرئيسي أو الشعر أثناء استخدام الجهاز.

- القيام بذلك قد يؤدي إلى نشوب حريق أو صدمة كهربائية أو الإصابة بحروق.

لا تقم بغمر الجهاز في الماء.

لا تستخدم هذا الجهاز بالقرب من الماء.

لا تستخدم هذا الجهاز بالقرب من أحواض الاستحمام أو المش أو أحواض الفسيل أو المجاري المائية الأخرى.

- القيام بذلك قد يؤدي إلى صدمة كهربائية أو نشوب حريق.



هذا الرمز الموجود على الجهاز يعني "لا تستخدم هذا الجهاز بالقرب من المياه".

توقف فوراً عن الاستخدام وأزل القابس في حال حدوث شيء غير عادي أو خلل وظيفي.

- عدم الالتزام بذلك قد يؤدي إلى نشوب حريق أو التعرض لصدمة كهربائية أو الإصابة.

«الحالات غير العادية وحالات الخلل الوظيفي»

• تتوقف الوحدة الرئيسية أحياناً، أو تعرض السلك أو القابس لمسخونة غير عادية.

• ظهور تشوه على الوحدة الرئيسية أو انبعاث رائحة احتراق.

- عليك أن تطلب الفحص أو الصيانة على الفور في مركز خدمة معتمد.

قم بتركيب القابس بالكامل.

- عدم الالتزام بذلك قد يؤدي إلى نشوب حريق أو التعرض لصدمة كهربائية.

تأكد دائماً من أن الجهاز يعمل بمصدر طاقة كهربائية يتطابق مع معدل الجهد المحدد على الجهاز.

- قد يؤدي عدم القيام بذلك إلى نشوب حريق، وحدث صدمة كهربائية.

احتياطات السلامة

لتقليل خطر التعرض للإصابة أو فقدان الحياة أو الصدمة الكهربائية أو الحريق أو تلف الممتلكات، التزم دوماً باحتياطات السلامة التالية.

تفسير الرموز

يستخدم الرموز التالية لتصنيف وتوضيح مستوى الخطر والإصابة وتلف الممتلكات الناتج في حالة تجاهل الملاحظات واستخدام الجهاز بشكل غير صحيح.

تحذير

يشير إلى خطورة محتملة يمكن أن تؤدي إلى إصابة بالغة أو الوفاة.

تنبيه

يشير إلى خطر يمكن أن يؤدي إلى إصابة طفيفة.

يستخدم الرموز التالية لتصنيف وتوضيح نوع التعليمات المطلوب مراعاتها.

يستخدم هذا الرمز لتنبيه المستخدم إلى إجراء تشغيلي معين يجب عدم القيام به.

يستخدم هذا الرمز لتنبيه المستخدم إلى إجراء تشغيلي معين يجب اتباعه من أجل تشغيل الوحدة بأمان.

تحذير

لا تقم بالتحزين في مكان يكون في متناول الأطفال أو الرضع، ولا تتركهم يستخدمون الجهاز.

- حيث إن القيام بذلك قد يؤدي إلى حروق أو صدمة كهربائية أو إصابة.

تجنب مطلقاً التعديل أو التفكيك أو الإصلاح.

- القيام بذلك قد يؤدي إلى الاشتعال أو الإصابة بسبب التشغيل غير العادي.

يرجى الاتصال بأحد مراكز الخدمة المعتمدة للقيام بالإصلاح.

تجنب مطلقاً الاستخدام بشكل يتجاوز المعدل المحدد لـأخذ التيار المنزلي أو الأسلاك.

- إن تجاوز المعدل من خلال توصيل عدد كبير من القوابس في مأخذ تيار

منزلي واحد قد يؤدي إلى نشوب حريق بسبب السخونة الزائدة.

لا تتلف السلك أو تقوم بتعديله أو ثنيه بالقوة أو سحب أو لفه.

أيضاً، لا تضع أي شيء ثقيل على السلك أو تضغط عليه.

- القيام بذلك قد يؤدي إلى صدمة كهربائية أو نشوب حريق بسبب حدوث قصر

في الدائرة الكهربائية.

تجنب الاستخدام والسلك مربوط.

- القيام بذلك قد يؤدي إلى حريق أو صدمة كهربائية.

لا تقم بلف السلك حول الهيكل الرئيسي عند التخزين.

- القيام بذلك قد يؤدي إلى قطع السلك المعدني داخل السلك بسبب التحميل، وقد

يؤدي إلى صدمة كهربائية أو نشوب حريق بسبب قصر الدائرة.

تجنب الاستخدام عندما يكون القابس أو السلك تالفاً أو ساخنًا.

- القيام بذلك قد يؤدي إلى حروق أو صدمة كهربائية أو نشوب حريق بسبب

حدوث قصر في الدائرة الكهربائية.

تعليمات التشغيل

(المنزلي) جهاز تلميس الشعر متعدد التسريجات

رقم الموديل EH-HV51

المحتويات

20	بعد الاستخدام	31	احتياطات السلامة
20	التنظيف	27	تعريف الأجزاء
20	المواصفات	25	نصائح للحصول على نتائج تلميس رائعة
19	حل المشاكل	24	قبل الاستخدام
		23	استخدام جهاز تلميس الشعر

شكراً لشرائك هذا المنتج من Panasonic. يرجى قراءة هذه التعليمات بالكامل قبل تشغيل هذه الوحدة والاحتفاظ بها للرجوع إليها مستقبلاً.

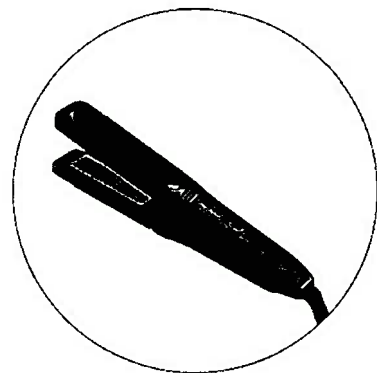
Panasonic®

Operating Instructions (Household) Multi-Styling Straightener

Model No. EH-HV51

32.....عربي

46.....فارسی



Panasonic Corporation
<http://www.panasonic.com>
© Panasonic Corporation 2015