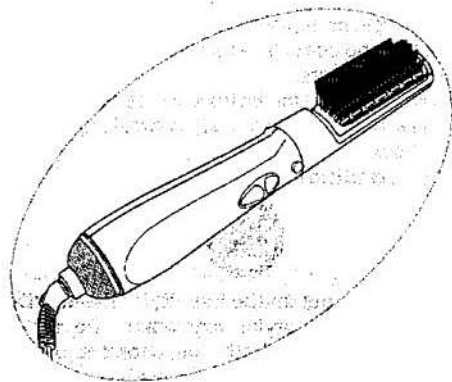


Panasonic



Operating Instructions

Hướng dẫn sử dụng

चलाने के लिए निर्देश

(Household) Hair Styler

(Gia dụng) Máy sấy tạo dáng tóc

(घरेलू) हेयर स्टाइलर

Model No.

Kiểu máy EH-KA42/EH-KA22

मॉडल नं.

English	2
Tiếng Việt	6
हिन्दी	10

Before operating this hair styler, please read these instructions completely and save this manual for future use.

Trước khi sử dụng, vui lòng đọc kỹ các hướng dẫn và lưu giữ cho lần sử dụng sau.

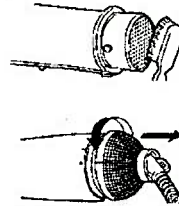
यह हेयर स्टाइलर संचालित करने से पहले, कृपया इन निर्देशों को पूरी तरह से पढ़ लें और प्रयोग के लिए इस पुस्तिका को सुरक्षित रख लें।



القطبية	220 فولت ~ 60-50 هرتز	230 فولت ~ 60-50 هرتز	240 فولت ~ 60-50 هرتز	240 فولت ~ 50 هرتز*
استهلاك الطاقة	550 وات	600 وات	650 وات	650 وات

* يتوافر فقط في الكويت وقطر.
هذا المنتج مخصص للاستخدام المنزلي فقط.

اصلاح وصيانة مصفف الشعر



قومي بتنظيف منافذ دخول وخروج الهواء لمنع حدوث انسداد بها، إذ قد يتسبب ذلك في ارتفاع درجة حرارة المصفف.

يجب تنظيف مصفف الشعر مرة كل شهر على الأقل.

للقام بعملية التنظيف، أديري مفتاح التشغيل إلى الموضع [0] واتصلي مصفف الشعر من مأخذ الطاقة.

• قومي بتنظيف منفذ خروج الهواء باستخدام الفرشاة على النحو الموضح في الصورة.

• لتنظيف منفذ دخول الهواء، قومي بفك المرشح بتحريكه في عكس اتجاه حركة عقارب الساعة ثم اسحبيه في اتجاهك.

قومي بإزالة الغبار أو الشعر باستخدام فرشاة أو مكنسة كهربائية.

لتركيب المرشح مرة ثانية، تأكدي من توافق التجويف الموجود في موضع للتوصيل مع الجزء البارز من المرشح. لفي المرشح لتثبيتته.

يرجى اتباع ما يلي لمنع تشابك الشعر أثناء استخدام الفرشاة الدوارة.

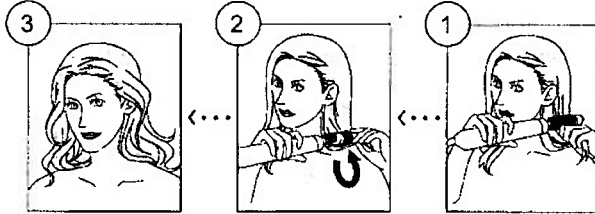
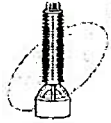
- خذي عدداً قليلاً من خصلات شعرك عند لفه، واحرصي على أن يكون لف الشعر بزاوية قائمة (90°) كما هو موضح في الصورة.
- تجنبي لف الشعر أكثر من لفة ونصف في المرة.
- احرصي على إبعاد الفرشاة الدوارة عن رأسك قدر الإمكان، وتأكدي من فك لفها بنفس زاوية اتجاه الشعر.
- تجنبي لف شعرك أو فك لفه بزاوية مائلة.



فرشاة دوارة صغيرة

استخدمي هذه الفرشاة للحصول على شعر كثيف وموج.

EH-KA42



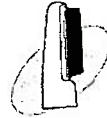
خذي عدداً من خصلات شعرك ثم قومي بتجعيد الأطراف.

مقدمة حول الوحدات الملحقة

فرشاة دافئة للهواء

استخدمي هذه الفرشاة للحصول على شعر طبيعي رائع.

EH-KA42



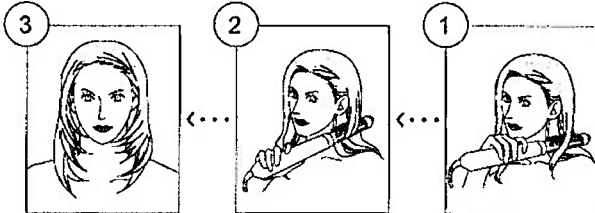
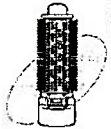
خذي عدداً قليلاً من خصلات شعرك وقومي بنمطيتها بالفراشة من الناحل مع جذبها برفق إلى أسفل، مع استخدام يدك الأخرى في دعم هذه الحركة.



فرشاة دوارة

استخدمي هذه الفرشاة للحصول على شعر أملس طبيعي أو تموجات كبيرة.

EH-KA22 EH-KA42



جففي الشعر من الجذور وحتى الأطراف ثم قومي بتجعيد الأطراف.

- عند استخدام مصفف الشعر داخل الحمام، يعبئ فوهة من مصفف الضاغط فور الانتهاء من الاستخدام، حيث يعد قرب مصفف الشعر من الماء خطراً حتى بعد إيقاف تشغيله.
- لمزيد من الحماية، يوصى بتركيب جهاز التيار المتخلف (RCD) بحيث لا يزيد تياره التشغيلي المتخلف عن 30 ملي أمبير وتثبيتته في الدائرة الكهربائية التي تغذي الحمام. يرجى طلب النصيحة من تركيب الجهاز.

● استخدام مصفف الشعر

- توقفي عن استخدام مصفف الشعر فور توقف الهواء المنفوخ باستمرار وتلف السلك أو المقيس أو ارتفاع درجة حرارة أي منهما أو عدم تثبيت القابس في منفذ التيار جيداً.
- يمنع منعاً باتاً إدخال أي أجسام غريبة في منافذ دخول أو خروج الهواء.
- يمنع استخدام مصفف الشعر بالقرب من المواد القابلة للاشتعال كالبينزين أو مخفف الدهان أو العطور وما إلى ذلك.
- يجب تجنب استخدام مصفف الشعر ويديك غير جافة.
- لا تستخدم مصفف الشعر أو تضعه في مكان مرتفع الرطوبة. ولا تعمر مصفف الشعر في الماء.

- الجهاز غير مصمم للاستخدام من قبل الأشخاص (بما في ذلك الأطفال) ذوي القدرات البدنية أو الحسية أو العقلية الضعيفة أو قليلي الخبرة والمعرفة، إلا في ظل الإشراف عليهم أو إعطائهم تعليمات استخدام الجهاز من قبل فرد مسنول عن سلامتهم. وينبغي الإشراف على الأطفال لضمان عدم العبث بالجهاز.

● إصلاح مصفف الشعر

- يجب أن يقوم الأفراد المؤهلون فقط بإصلاح أو تفكيك مصفف الشعر.
- في حالة تعرض السلك للتلف، يجب استبداله بواسطة جهة التصنيع أو وكيل الخدمة أو أفراد مؤهلين لتفادي التعرض لمخاطر.
- عندما يقوم مصفف الشعر بدفوق هواء ساخن، فأحياناً يتعرض لإيقاف التشغيل أو يظهر شرر. في هذه الحالات، قد يكون السبب تراكم الغبار في منفذ دخول الهواء و/أو مخرج الهواء. أيضاً، قد يتعرض منفذ دخول الهواء للانسداد بسبب الشعر أو اللين أو غيره (وتكون هذه الظاهرة ناجمة عن المفتاح الحراري في مصفف الشعر. يعتبر المفتاح الحراري جهاز حماية ولا يمثل الشرر خطراً في حد ذاته). قومي بإدارة المفتاح الرئيسي إلى الوضع "0" وقومي بإزالة الغبار إذا كان هناك غبار متراكم، أو في حالة انسداد منفذ دخول الهواء بسبب الشعر أو الود، قومي بتبريد مصفف الشعر لمدة 5 دقائق تقريباً قبل استخدامه مرة أخرى.

● تنبيهات

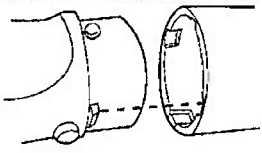
- يمنع وضع اللين على منافذ خروج الهواء أو استخدام تلك المنافذ حال تعرضها للتلف، إذ قد يؤدي ذلك إلى الإصابة بحروق.

- احرصي على استخدام مصفف الشعر فقط لجفيف الشعر الأمامي وتصفيفه. وتجنبي استخدامه لتصفيف شعر الأطفال.
- يحظر استخدام مصفف الشعر حال تعرضه للتلف.
- يمنع لمس الوحدات الملحقة أثناء الاستخدام وبعده، إذ تتعرض تلك الوحدات لارتفاع في درجة الحرارة.

- يجب الحرص على عدم دخول الشعر في منافذ دخول الهواء.
- يحظر استخدام المخففات أو البنزين أو أية مواد مذيبة أخرى في تنظيف مصفف الشعر.
- يأتي مصفف الشعر هذا مزوداً بجهاز ألي لحمايته من الارتفاع في درجة الحرارة. وفي حالة ارتفاع درجة حرارته، سيتحول إلى إيقاف التشغيل. عندئذ يتعين إيقاف تشغيله وفصله من منفذ التيار الكهربائي وتركه يبرد لمدة 5 دقائق تقريباً قبل استخدامه مرة ثانية. واحرصي على عدم وجود غبار أو شعر أو أي شيء آخر في منافذ دخول وخروج الهواء قبل تشغيله مرة أخرى.

كيفية استخدام مصفف الشعر

تركيب الوحدة الملحقة



- يجب محاذاة الوحدة الملحقة مع مصفف الشعر كما هو موضح. تأكدي من توافق التجويف الموجود على الوحدة الملحقة مع الخفاف الموجود في جسم الجهاز. انخلي مصفف الشعر في الوحدة الملحقة إلى أن يصدر صوت يوضح استقرارها في مكانها.
- اضغطي على زر تحرير الوحدة الملحقة، ثم اجنبيها للخارج لفصلها.

هام

يرجى قراءة تعليمات السلامة بعناية قبل البدء في استخدام مصفف الشعر. إذ إن الغرض من هذه التعليمات هو مساعدتك في استخدامه بأمان وعلى نحو سليم وكذلك لمنع وقوع أية إصابات لك أو للآخرين.

تحذير: قد يؤدي عدم الالتزام بالتعليمات التالية إلى نشوب حريق أو الإصابة بحروق أو حدوث انفجار أو دائرة قصر أو صدمة كهربائية.

● الشروط الكهربائية

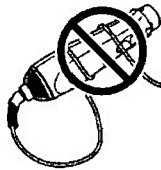


تحذير: وجود هذا الرمز على مصفف الشعر يعني "يحظر استخدام مصفف الشعر بالقرب من الماء". كما يمنع استخدامه بالقرب من حوض الاستحمام أو الدش أو حوض الصنيل أو أي أوعية أخرى تحتوي على مياه.

• يجب دائمًا إيقاف تشغيل مصفف الشعر (الموضع "0") بعد الانتهاء من استخدامه وقبل نزعه من منفذ التيار الكهربائي، كما يجب نزعه من المنفذ في حالة عدم الاستخدام، والإمسك بالمقبس عند نزعه. إذ إن عدم الالتزام بذلك قد يؤدي إلى نشوب حريق وأو وقوع حوادث.

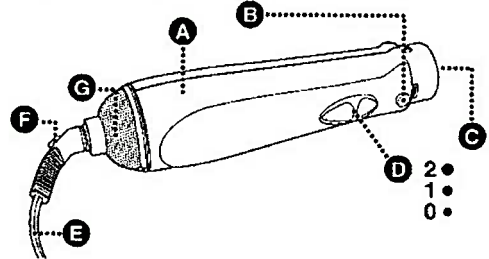
• قبل توصيل مصفف الشعر، تحقق من أن فلتية مصفف الشعر تتوافق مع الفلتية المحلية.

• يحظر قطع السلك أو إتلافه أو إدخال أي تعديل عليه، كما يحظر جذب أو ثنيه بقوة دون وجود ضرورة لذلك، بالإضافة إلى ضرورة عدم وضع أشياء ثقيلة فوقه أو تعريضه للاحتكاك بين جسمين. يتعين عدم لف السلك حول مصفف الشعر، فقد يتسبب ذلك في نشوب حريق و/أو حدوث صدمة كهربائية. يجب التوقف عن استخدام الجهاز على الفور إذا تعرض السلك للتلف أو ارتفعت درجة حرارته.



شكرًا على اختيارك مصفف الشعر من Panasonic. برجاء قراءة كافة التعليمات قبل الاستخدام.

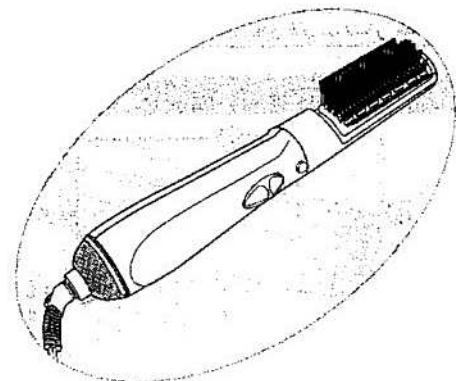
التعرف على أجزاء الجهاز



E السلك
F حلقة التعليق
G منفذ دخول الهواء

A الهيكل الرئيسي
B زر تحرير الوحدة الملحقة
C مخرج الهواء
D مفتاح التشغيل/اختيار السرعة
2: وضع التجفيف
1: وضع الضبط
0: إيقاف التشغيل

الوحدات الملحقة	فرشاة دافقة للهواء	فرشاة دوارة صغيرة	فرشاة دوارة	الفوهة
EH-KA42	✓	✓	✓	✓
EH-KA22	—	—	✓	✓



Panasonic

دفترچه راهنما
تعليمات التشغيل
سشوار حالت دهنده مو
مصفف الشعر

شماره مدل
EH-KA42/EH-KA22
رقم الموديل

20-23

فارسي

16-19

عربي

لطفاً پیش از استفاده از این سشوار این راهنما را به طور کامل مطالعه فرمایید و آن را برای استفاده های بعدی نگه دارید.
قبل البدء في تشغيل مصفف الشعر، يرجى قراءة هذه التعليمات بالكامل وحفظ هذا الدليل لاستخدامه مستقبلاً.

Panasonic Corporation

<http://panasonic.net>