



# Panasonic®

## تعليمات التشغيل

هاتف رقمي لاسلكي

**KX-TGC410BX** رقم الموديل

**KX-TGC412BX**

**KX-TGC410UE**

**KX-TGC412UE**

**KX-TGC413UE**

نظام إجابة رقمي لاسلكي

**KX-TGC420BX** رقم الموديل

**KX-TGC422BX**

**KX-TGC420UE**



الموديل المعروض هنا هو KX-TGC410.

**قبل الاستخدام الأولي، راجع "البداء" في صفحة ٩.**

**شكراً لشرائك منتج Panasonic.**

الرجاء قراءة تعليمات التشغيل هذه قبل استعمال الجهاز وحفظها للرجوع إليها في المستقبل.



٣١	تشغيل وإيقاف تشغيل نظام الرد
٣١	رسالة التحية
٣٢	الاستماع إلى الرسائل
٣٣	التشغيل عن بعد
٣٤	إعدادات نظام الرد

### معلومات مفيدة

٣٦	خدمة البريد الصوتي
٣٦	إدخال الأحرف
٣٨	رسائل الخطأ
٣٩	تحري الخلل وإصلاحه

### فهرس

٤٣	فهرس
----	------

### مقدمة

٣	تركيبية الموديل
٣	المعلومات المتعلقة بالملحقات
٥	الرموز الجرافيكية هي للاستخدام على المعدات وأوصافها

### معلومات هامة

٦	لتوفير الأمن لك
٧	تعليمات سلامة هامة
٧	للحصول على أفضل أداء
٨	معلومات أخرى
٨	المواصفات

### البدء

٩	الإعداد
١١	أزرار التحكم
١٢	أيقونات الشاشة
١٣	تشغيل/إيقاف التيار
١٣	إعداد لغة
١٣	التاريخ والوقت
١٣	تسجيل رسالة التحية الخاصة بك
١٤	الإعدادات الأخرى

### إجراء مكالمات/الرد على المكالمات

١٥	إجراء مكالمات
١٥	الرد على المكالمات
١٦	ميزات مفيدة أثناء المكالمات
١٧	الاتصال الداخلي
١٧	مفتاح القفل
١٧	التشغيل بواسطة وظيفة إمداد الطاقة

### دليل أرقام الهاتف

١٩	دليل أرقام الهاتف
٢٠	الاتصال السريع

### البرمجة

٢٢	لائحة القائمة
٢٦	المنبه
٢٦	حجب المكالمات المزعجة
٢٧	البرمجيات الأخرى

### خدمة تعريف المتصل ID

٣٠	استخدام خدمة تعريف المتصل ID
٣٠	قائمة المتصل

### نظام الرد

٣١	نظام الرد
----	-----------

## تركيبية الموديل



● السلسلة KX-TGC420



● السلسلة KX-TGC410

السلسلة	رقم الموديل	الجهاز الرئيسي	الوحدة اليدوية	الكمية
السلسلة KX-TGC410	KX-TGC410	رقم القطعة	رقم القطعة	١
	KX-TGC412	KX-TGC410	KX-TGCA40	٢
	KX-TGC413	KX-TGC410	KX-TGCA40	٣
السلسلة KX-TGC420	KX-TGC420	KX-TGC420	KX-TGCA40	١
	KX-TGC422	KX-TGC420	KX-TGCA40	٢

## المعلومات المتعلقة بالملحقات

### الملحقات المرفقة

رقم	عناصر الملحق / رقم الجزء	الكمية
KX-TGC413	KX-TGC412 KX-TGC422	KX-TGC410 KX-TGC420
①	مهامي التيار المتردد للجهاز الرئيسي*١	١
②	سلك خط الهاتف	١
③	البطاريات القابلة للشحن*٢	٢
④	غطاء الوحدة اليدوية*٣	١
⑤	الشاحن	—
⑥	مهامي التيار المتردد للشاحن*٤	—

\*١ PNLV226CE : KX-TGC410BX/KX-TGC412BX/KX-TGC420BX/KX-TGC422BX

PNLV226E : KX-TGC410UE/KX-TGC412UE/KX-TGC413UE/KX-TGC420UE

\*٢ انظر صفحة ٤ للمعلومات عن استبدال البطارية.

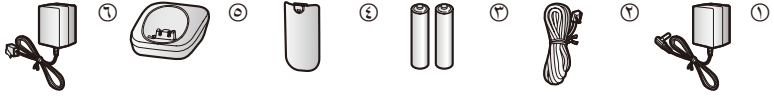
\*٣ يأتي غطاء الوحدة اليدوية مرفقاً بالوحدة اليدوية.

\*٤ PNLV233CE : KX-TGC412BX/KX-TGC422BX

PNLV233E : KX-TGC412UE/KX-TGC413UE



## مقدمة



## اكسسوارات إضافية/الاستبدال

الرجاء الاتصال بأقرب وكيل Panasonic لديك للمعلومات عن المبيعات.

بند الملحقات	رقم الموديل/المواصفات
البطاريات القابلة للشحن* ١	نوع البطارية: - هيدريد معدن النيكل (Ni-MH) - عدد ٢ حجم AAA (R03) لكل وحدة يدوية - ١,٢ فولت - الحد الأدنى للأمبيرية ٥٥٠ ميلي أمبير/س
مكرر DECT	KX-A405, KX-A406

\* قد تختلف سعة البطاريات المستبدلة عن البطاريات المرفقة.

نوصي باستخدام البطاريات القابلة للشحن من Panasonic.

## معلومات أخرى

- التصميم والمواصفات خاضعة للتغيير دون إشعار مسبق.
- قد تختلف الأشكال التوضيحية في هذه التعليمات قليلاً عن المنتج الحقيقي.





## مقدمة

### الرموز الجرافيكية هي للاستخدام على المعدات وأوصافها

الرمز	التوضيح	الرمز	التوضيح
	تيار متردد (A.C.)		جهاز فئة II (حيث يكون الجهاز محمي ضد الصدمات الكهربائية من خلال العزل المزدوج أو العزل المعزز)
	التيار المباشر (D.C.)		"ON" (التيار)
	أرض محمية		"OFF" (التيار)
	أرض مترابطة محمية		استعداد (التيار)
	أرض عملية		"ON"/"OFF" (التيار، دفع-دفع)
	للاستخدام الداخلي فقط		تنبيه احتياطي، خطورة وقوع صدمة كهربائية



## لتوفير الأمن لك

للحيلولة دون التعرض لإصابة خطيرة وفقدان الحياة/الممتلكات، يرجى قراءة هذا الجزء بعناية قبل استخدام المنتج لضمان التشغيل السليم والأمن لمنتجك.

## تحذير

### توصيل الطاقة

- استخدم مصدر الطاقة المشار إليه على المنتج فقط.
- لا تحمل منافذ الطاقة وأسلاك التمديد بشكل مفرط. هذا يمكن أن يؤدي إلى خطر حدوث حريق أو صدمة كهربائية.
- اقم بإذخال محول التيار المتردد/قابس الطاقة بالكامل في مخرج الطاقة. الالتزام بذلك قد يتسبب في التعرض لصدمة كهربائية و/أو انبعاث حرارة مفرطة، مما يتسبب في نشوب حريق.
- احرص على إزالة أي غبار، وما إلى ذلك، من محول التيار المتردد/قابس الطاقة بانتظام عن طريق نزع مخرج الطاقة، ثم مسحه بواسطة قطعة قماش جافة. فقد يتسبب التراب المتراكم في حدوث خلل في العزل من الرطوبة وما إلى ذلك، مما يؤدي إلى نشوب حريق.
- افصل المنتج عن مخرج الطاقة إذا انبعث منه دخان أو رائحة شاذة أو صدرت منه ضوضاء غير عادية. فقد تتسبب هذه الأحوال في اندلاع حريق أو التعرض لصدمة كهربائية. تأكد من توقف انبعاث الدخان من المنتج واتصل بأحد مراكز الخدمة المعتمدة.
- اقم بالفصل من منافذ الطاقة ولا تلمس أبدا داخل المنتج إذا انفتح بسبب كسر علبته.
- لا تلمس القابض بيدتين رطبتين. يوجد خطر حدوث صدمة كهربائية.

### التركيب

- للحيلولة دون التعرض لخطر اندلاع حريق أو لصدمة كهربائية، لا تعرض المنتج للمطر أو أي نوع من أنواع الرطوبة.
- لا تضع هذا المنتج أو تستخدمه بالقرب من أجهزة يتم التحكم فيها آليا مثل الأبواب الأوتوماتيكية وأجهزة الإنذار ضد الحريق. ذلك أن الأمواج اللاسلكية التي تنبعث من هذا المنتج قد تؤدي إلى تعطل هذه الأجهزة مما يؤدي إلى وقوع حوادث.
- لا تسمح بسحب محول التيار المتردد أو سلك خط الهاتف بشكل مفرط أو ثنيه أو وضعه تحت أشياء ثقيلة.

### توجيهات التشغيل

- افصل المنتج من منافذ الطاقة قبل التنظيف. لا تستخدم منظفات سائلة أو غازية.
- لا تقم بتفكيك المنتج.
- لا تسكب السوائل (المنظفات والمطهرات، الخ) على قابس سلك خط الهاتف، أو تسمح بأن تصبح رطبة على الإطلاق. قد يؤدي ذلك إلى حدوث حريق. إذا أصبح قابس سلك خط الهاتف مبللا، اسحب على الفور من مقبس الهاتف الجداري ولا تستخدمه.

### طبي

- استشر الشركة المصنعة لأي أجهزة طبية خاصة، مثل أجهزة ضبط نبضات القلب أو المساعدة على السمع، لتحديد ما إذا كانت المعدات محمية بشكل كاف من طاقة الترددات اللاسلكية الخارجية (الترددات اللاسلكية). (يعمل المنتج في نطاق التردد ١,٨٨ جيجاهرتز إلى ١,٩٠ جيجاهرتز وطاقة إرسال RF هي ٢٥٠ ميلي واط (كحد أقصى).)
- لا تستخدم المنتج في مرافق الرعاية الصحية إذا تم فرض قوانين في المنطقة تمنع من القيام بذلك. المستشفيات أو مؤسسات الرعاية الصحية قد تستخدم معدات يمكن أن تكون حساسة لطاقة الترددات اللاسلكية الخارجية.

## تنبيه

### التركيب والموقع

- لا تثبت أبدا أسلاك الهاتف أثناء العواصف الكهربائية.
- لا تثبت أبدا مقابس خط هاتفي في أماكن رطبة إلا إذا كان المقيس مصمما خصيصا للأماكن الرطبة.
- لا تلمس أسلاك الهاتف أو المكونات غير المعزولة إلا إذا تم قطع خط الهاتف في واجهة الشبكة.
- اتوخى الحذر عند تركيب أو تعديل خطوط الهاتف.
- ايتم استخدام محول التيار المتردد كجهاز الفصل الرئيسي. تأكد من تركيب مخرج التيار المتردد بالقرب من المنتج وإمكانية الوصول إليه بسهولة.
- هذا المنتج غير قادر على إجراء مكالمات عندما:
  - تحتاج بطاريات الوحدة اليدوية لإعادة الشحن أو أصبحت تالفة.
  - انقطاع التيار الكهربائي.
  - خاصية قفل المفتاح قيد التشغيل.

## للحصول على أفضل أداء

### مكان الجهاز الرئيسي/تجنب الضوضاء

- الجهاز الرئيسي ووحدة Panasonic الأخرى تستخدم موجات لاسلكية للاتصال مع بعضها البعض.
- للحصول على اتصالات بأقصى قدر من التغطية وخالية من التشويش، ضع الجهاز الرئيسي:
  - في موقع مناسب ومرتفع ومكان في الوسط مع عدم وجود عوائق بين الوحدة اليدوية والجهاز الرئيسي في الأماكن المغلقة.
  - بعيدا عن الأجهزة الإلكترونية مثل أجهزة التلفزيون والراديو والكمبيوتر الشخصي وأجهزة لاسلكية أو هواتف أخرى.
  - موجه بعيدا عن أجهزة إرسال الترددات اللاسلكية، مثل الهواتف الخارجية لمحطات الهاتف المحمول. (تجنب وضع الجهاز الرئيسي على نافذة خارجية أو بالقرب من النافذة).
- التغطية وجودة الصوت تعتمدان على الظروف البيئية المحلية.
- إذا كان استقبال الجهاز الرئيسي ليس مرضيا، قم بنقله إلى موقع آخر للحصول على استقبال أفضل.

### البيئة

- لحافظ على المنتج بعيدا عن الأجهزة الكهربائية المولدة للضوضاء، مثل مصابيح الفلورسنت والمحركات.
- ينبغي أن يظل المنتج خاليا تماما من الدخان والغبار وارتفاع درجة الحرارة والاهتزاز بشكل مفرط.
- يجب ألا يتم تعريض المنتج لأشعة الشمس المباشرة.
- لا تضع أشياء ثقيلة على الجزء العلوي من المنتج.
- عند ترك المنتج دون استخدامه لفترة طويلة من الوقت، قم بفصله من مأخذ الطاقة.
- يجب أن يتم الاحتفاظ بالمنتج بعيدا عن مصادر الحرارة مثل الراديو، والمواقد، إلخ. يجب ألا يتم وضعه في غرف درجة حرارتها تقل عن ٠°م أو تزيد عن ٤٠°م كما ينبغي تجنب التسويات الرطبة.
- لقد يتم تقصير مسافة الكاملة القصوى عند استخدام هذا المنتج في الأماكن التالية: بالقرب من العوائق مثل التلال والأنفاق وتحت الأرض وأجسام معدنية مثل الأسوار السلكية، إلخ.
- لقد يتسبب تشغيل المنتج بالقرب من الأجهزة الكهربائية في حدوث تداخل، لذا، يراعى الابتعاد عن هذه الأجهزة الكهربائية.

### البطارية

- انوصي باستخدام البطاريات المذكورة في صفحة ٤.
- استعمل فقط بطاريات Ni-MH القابلة للشحن بحجم AAA (R03).
- لا تخطط البطاريات القديمة بالجديدة.
- لا تفتح البطاريات أو تتلفها. ذلك أن الإلكترونيات المنطلق من البطاريات يكون أكالا وقد يتسبب في تعرض العينين أو الجلد لحروق أو إصابات. ويكون هذا الإلكترونيات ساما وربما يكون ضارا في حالة ابتلاعه.
- اتوخ الحذر عند محاولة البطاريات. فلا تسمح بلمس المواد الموصلة مثل الخواتم أو الأساور أو المفاتيح لهذه البطاريات، وإلا فقد تتسبب دائرة كهربائية قصيرة في سخونة المفرطة لهذه البطاريات وأو المواد الموصلة ومن ثم التسبب في حروق.
- اشحن البطاريات المرفقة مع هذا المنتج أو المخصصة للاستخدام معه فقط وفقا لتعليمات والقيود المحددة في هذا الدليل.
- احرص فقط على استخدام جهاز رئيسي (أو شاحن) متوافق لشحن البطاريات. ولا تعبت بهذا الجهاز الرئيسي (أو الشاحن). ذلك أن عدم الالتزام بهذه التعليمات قد يتسبب في تضرر هذه البطاريات أو انفجارها.

## تعليمات سلامة هامة

- عند استخدام المنتج، يجب دائما اتباع تعليمات السلامة الاساسية لتقليل تعرض الأشخاص لمخاطر نشوب حريق أو حدوث صدمة كهربائية أو إصابات، بما في ذلك ما يلي:
١. لا تستعمل هذا المنتج بالقرب من الماء على سبيل المثال، بالقرب من حوض الاستحمام أو حوض الغسيل أو المغسلة أو الغسالة أو في الطابق السفلي الرطب أو بالقرب من المصابيح.
  ٢. تجنب استخدام الهاتف (عدا النوع اللاسلكي) أثناء عاصفة رعدية. قد يكون هناك خطر وقوع صدمة كهربائية عن بعد بسبب البرق.
  ٣. لا تستخدم الهاتف للإبلاغ عن تسرب الغاز بالقرب من منطقة التسرب.
  ٤. لا تستخدم سوى سلك الطاقة والبطاريات المشار إليها في هذا الدليل. لا تتخلص من البطاريات من خلال إحقاقها. فقد يتسبب هذا في انفجارها. طالع القوانين المحلية للحصول على تعليمات خاصة ومحددة تتعلق بعملية التخلص من البطاريات.
- احتفظ بهذه التعليمات**

## المواصفات

### إقنيسي:

DECT (Digital Enhanced Cordless  
Telecommunications),  
GAP (Generic Access Profile)

### إتلاق التردد:

١,٨٨ جيجاهرتز إلى ١,٩٠ جيجاهرتز

### إضافة إرسال الترددات اللاسلكية:

تقريباً ١٠ ميلي واط (معدل الطاقة لكل قناة)

٢٥٠ ميلي واط (كحد أقصى)

### إمصدر الطاقة:

تيار متردد ١٠٠-٢٤٠ فولت، ٦٠/٥٠ هرتز

### إستهلاك الطاقة:

الجهاز الرئيسي:

الاستعداد: تقريباً ٠,٥ واط

القصوى: تقريباً ٢,٥ واط

### الشاحن:

الاستعداد: تقريباً ٠,١ واط

القصوى: تقريباً ١,٥ واط

### إظروف التشغيل:

٠° - ٤٠° م، ٢٠٪ - ٨٠٪ نسبة الرطوبة في الهواء (جاف)

### ملاحظة:

● إنطاق الوحدة اليدوية في الظروف القصوى هو ٦٠ متراً  
في الداخل و ٣٠٠ متر في الخارج. الرجاء ملاحظة أنه قد  
يقصر بالقرب من الحواجز الإسمنتية، الخ.

## إجراءات العناية الروتينية

- امسح السطح الخارجي للمنتج بقطعة قماش مبتلة ناعمة.
- لا تستعمل البنزين أو التتر أو أي مسحوق كاشط.

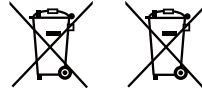
## معلومات أخرى

تنبيه: خطر حدوث انفجار إذا تم استبدال البطارية بنوع غير  
مناسب. تخلص من البطاريات المستخدمة وفقاً للتعليمات.

## ملحوظة بشأن التخلص من المنتج أو نقله أو إرجاعه

- يمكن لهذا المنتج تخزين معلوماتك الخاصة/السرية.  
ولحماية خصوصيتك/أسرارك، نوصي بأن تقوم بمسح  
معلومات معينة مثل دليل الهاتف أو الإدخالات المتعلقة  
بقائمة المتصلين من الذاكرة قبل التخلص من هذا المنتج أو  
نقله أو إرجاعه.

## معلومات حول التخلص في مناطق أخرى خارج الاتحاد الأوروبي



لا تسري هذه الرموز إلا في دول الاتحاد الأوروبي فقط. إذا رغبت  
بالتخلص من هذه العناصر، فالرجاء الاتصال بالسلطات المحلية أو  
الوكيل التابع له والتعرف على طريقة التخلص الصحيحة.

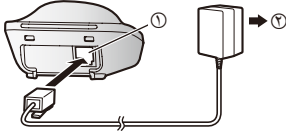
## ملاحظة حول إجراء نزاع البطارية

راجع "تركيب البطارية" في صفحة ٩.



### الشاحن

- ① قبل قابس محول التيار المتردد بالوحدة حتى تسمع صوت استقراره في مكانه.
- ② قبل محول التيار المتردد بمخرج الطاقة.

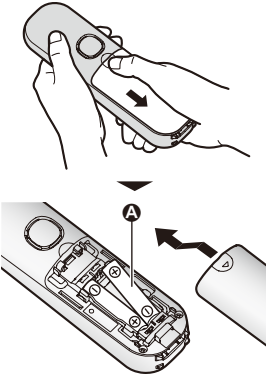


### ملاحظة:

- لا تستعمل سوى محول التيار المتردد طراز باتاسونيك Panasonic المرفق. ١\*
- KX-TGC412BX/: PNLV233CE ١\*
- KX-TGC422BX
- KX-TGC412UE/: PNLV233E
- KX-TGC413UE

### تركيب البطارية

- استخدم فقط بطاريات Ni-MH القابلة لإعادة الشحن بحجم (R03) AAA.
- لا تستعمل البطاريات القلوية/المنغنيوز/المنغنيز.
- اتحقق من توصيل القطبين بطريقة صحيحة (+), (-).



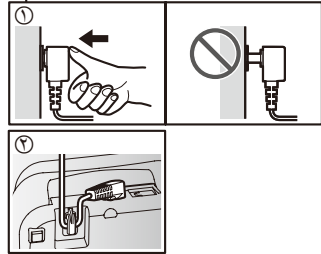
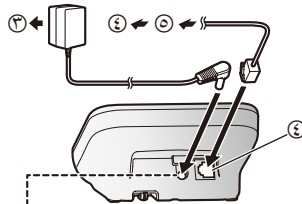
- اتبع التوجيهات التي تظهر على الشاشة لإعداد الجهاز.

### الإعداد

### التوصيلات

#### الجهاز الرئيسي

- ① قم بتوصيل محول التيار المتردد بالجهاز عن طريق الضغط على القابس بإحكام.
- ② ثبت السلك عن طريق ربطه بإحكام.
- ③ قبل محول التيار المتردد بمخرج الطاقة.
- ④ قم بتوصيل سلك خط الهاتف بالجهاز، ومن ثم بمقبس خط الهاتف حتى تسمع صوت استقراره في مكانه.
- ⑤ يكون مرشح DSL/ADSL (غير مرفق) مطلوبًا إذا كانت لديك خدمة DSL/ADSL.



### ملاحظة:

- لا تستعمل سوى محول التيار المتردد طراز باتاسونيك Panasonic المرفق. ١\*
- لا تستعمل سوى سلك خط الهاتف المرفق فقط.
- KX-TGC410BX/: PNLV226CE ١\*
- KX-TGC412BX/KX-TGC420BX/
- KX-TGC422BX
- KX-TGC410UE/: PNLV226E
- KX-TGC412UE/KX-TGC413UE/
- KX-TGC420UE

## مستوى شحنة البطارية

الايقونة	مستوى شحنة البطارية
	مرتفع
	متوسط
	منخفض
	بحاجة للشحن.

أداء بطارية Ni-MH من Panasonic  
(البطاريات المرفقة)

التشغيل	المدة التشغيلية
في وضع الاستعمال المستمر	حد أقصى ١٨ ساعة
عند عدم الاستعمال (وضع الاستعداد)	حد أقصى ٢٠٠ ساعة

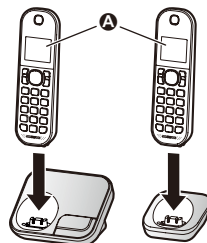
## ملاحظة:

- الأداء الفعلي للبطارية يعتمد على الاستعمال والبيئة المحيطة.

## شحن البطارية

استخدمها لمدة ٧ ساعات تقريباً.

- تحقق من ظهور عبارة "Charging" (A).
- عندما تتشحن البطاريات بشكل كامل، يتم عرض "Fully Charged".



## ملاحظة حول الإعداد

## ملاحظة حول التوصيلات

- يجب أن يظل محول التيار المتردد متصلاً في جميع الأوقات. (من الطبيعي أن تنبعث حرارة من محول التيار المتردد أثناء الاستخدام.)
- يجب أن يكون محول التيار المتردد موصولاً بمأخذ تيار متردد موجه عمودياً أو على الأرض. لا تقم بتوصيل محول التيار المتردد بمأخذ تيار متردد مركب في السقف بما أن وزن المحول قد يؤدي إلى انفصاله.

## ملاحظة حول تركيب البطارية

- استخدم البطاريات المرفقة القابلة للشحن. للاستبدال، نوصي باستخدام البطاريات القابلة للشحن من Panasonic المذكورة في صفحة ٤، ٧.

## ملاحظة حول شحن البطارية

- من الطبيعي أن تصبح الوحدة اليدوية دافئة أثناء الشحن.
- قم بتنظيف توصيلات الشحن في الوحدة اليدوية والجهاز الرئيسي والشاحن بقطعة قماش ناعمة وجافة مرة واحدة في الشهر. قبل تنظيف الوحدة، افصلها من مأخذ الطاقة بالإضافة لأي أسلاك الهاتف. قم بالتنظيف في كثير من الأحيان إذا تعرضت الوحدة للشحوم أو الغبار أو الرطوبة العالية.

## ١٠ [ (٠) ] (نظام الاتصال البيني)

- هذه الخاصية غير متاحة لموديلات الوحدة اليدوية الأحادية.

### ١١ توصيلات الشحن

#### ■ نوع التحكم

#### A المفاتيح المرنة

بواسطة ضغط أحد المفاتيح المرنة، يمكنك اختيار الخاصية المعروضة مباشرة فوقه على الشاشة.

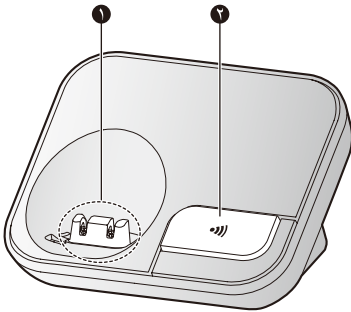
#### B مفتاح التوجيه

تعمل مفاتيح التنقل كما يلي.

- [▲]، [▼]، [←]، أو [→]: تنقل بين قوائم وعناصر متنوعة.
- [▲] أو [▼] [↔]: اضبط مستوى صوت جهاز الاستقبال أو السماعة أثناء التحدث.
- [↔] (قائمة المتصل): اعرض قائمة المتصل.
- [□] (دليل أرقام الهاتف): عرض مدخلات دليل أرقام الهاتف.
- [●] (إعادة الاتصال): اعرض قائمة إعادة الاتصال.

## الجهاز الرئيسي

■ السلسلة KX-TGC410: صفحة ٣



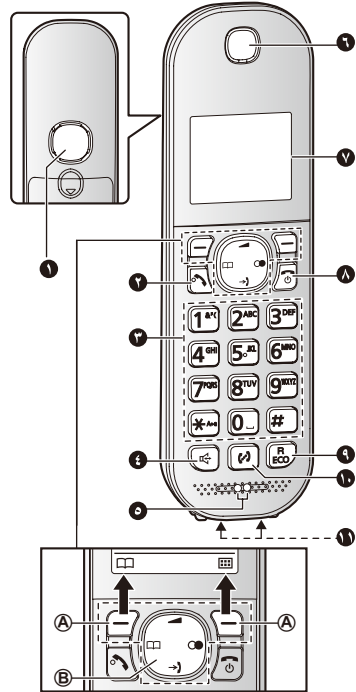
### ١١ توصيلات الشحن

#### ٢ [ (٠) ] (المحدد)

- يمكنك تحديد مكان الوحدة اليدوية الموضوعة في مكان خاطئ بواسطة ضغط [ (٠) ].

## أزرار التحكم

### الوحدة اليدوية



#### ١ ميكروفون الصوت

#### ٢ [ (تحدث) ]

#### ٣ لوحة مفاتيح الاتصال

#### ٤ [ (ميكروفون صوت) ]

#### ٥ ميكروفون

#### ٦ سماعة الهاتف

#### ٧ الشاشة

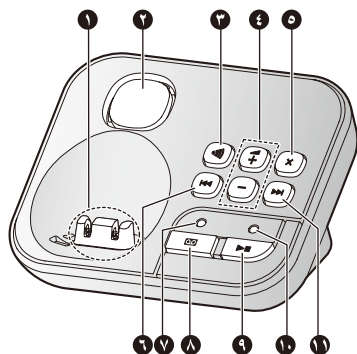
#### ٨ [ (إيقاف/إطاقة) ]

#### ٩ [R/ECO]

R: إعادة الاتصال لوميض

ECO: مفتاح مختصر للوضع الايكولوجي

المسلسلة KX-TGC420: صفحة ٣



١ توصيلات الشحن

٢ مكبر الصوت

٣ [ ] (المحدد)

• يمكنك تحديد مكان الوحدة اليدوية الموضوعه في مكان خاطئ بواسطة ضغط [ ].

٤ [ ] (+/-) : رفع/خفض مستوى الصوت

٥ [X] (مسح)

٦ [ ] (كرر)

٧ مؤشر تشغيل/إيقاف نظام الرد على المكالمات

٨ [ ] (تشغيل/إيقاف نظام الرد على المكالمات)

٩ [ ] (تشغيل/إيقاف)

١٠ مؤشر الرسالة

١١ [ ] (تخطي)

## أيقونات الشاشة

بنود شاشة الوحدة اليدوية

المعنى	البند
المكبرات في وضع التشغيل. (صفحة ١٥)	
الخط قيد الاستخدام. • عند الويوض ببطء: تم وضع المكالمات على الانتظار. • عند الويوض بسرعة: جاري استقبال مكالمات وارادة الآن.	
المكالمات الفائتة* ٣ (صفحة ٣٠)	
تم ضبط الوضع الايكولوجي على "Eco". (صفحة ١٤)	ECO
إضاءة شاشة LCD الخلفية في وضع الإيقاف. (صفحة ٢٤)	
• عند العرض بجانب أيقونة البطارية: نظام الرد في وضع التشغيل. ١* (صفحة ٣١) • عند العرض مع رقم: تم تسجيل رسائل جديدة. ١* (صفحة ٣٢)	
تم تحديد "Greeting Only". لم يتم تسجيل رسائل المتصل. ١* (صفحة ٣٥)	
مستوى شحنة البطارية	
المنبه في وضع التشغيل. (صفحة ٢٦)	
وضع الخصوصية قيد التشغيل. ٢* (صفحة ٢٤)	
مستوى صوت الجرس في وضع الإيقاف. (صفحة ٢٣)	
تم حجب المكالمات المزعجة. ٣* (صفحة ٢٦)	
تم استلام رسالة بريد صوتي جديدة. ٤* (صفحة ٣٦)	
Line in use	Line in use
جاري استخدام نظام الرد من قبل وحدة يدوية أخرى* أو الجهاز الرئيسي. ١*	IN USE

١\* المسلسلة KX-TGC420: صفحة ٣

٢\* KX-TGC412/KX-TGC413/KX-TGC422

٣\* مشترك خدمة تعريف المتصل ID فقط

٤\* مشترك البريد الصوتي فقط

٥\* KX-TGC422

المعنى	البند
حالة النطاق: كلما زاد عدد الأشرطة المرئية، تكون الوحدة اليدوية أقرب إلى الجهاز الرئيسي.	٢.١
الجهاز الرئيسي خارج النطاق	٢.٢
تم ضبط أمان مكالمات الهاتف على "Enhanced". ١* (صفحة ٢٨)	٢.٣
وضع الطلب، نظام الاتصال البيئي ٢*	٢.٤

## إعداد لغة

### لغة الشاشة

- ١ [0] [1] [1] [#] [0] : قم باختيار اللغة المرغوبة. ← [OK] ← [⏮]
- ٢ [⏮] : قم باختيار اللغة المرغوبة. ← [OK] ← [⏮]

## التاريخ والوقت

- ١ [1] [0] [1] [#] [0] : قم بإدخال اليوم والشهر والسنة الحالية. ← [OK]
- ٢ مثال: ١٢ يوليو ٢٠١٦  
[6] [1] [7] [0] [2] [1] : قم بإدخال الساعة والدقيقة الحاليين.  
مثال: ٩:٣٠  
[0] [3] [9] [0] : يمكنك تحديد صيغة ٢٤ ساعة أو ١٢ ساعة  
"AM" أو "PM" بواسطة الضغط على [⏮].
- ٣ [⏮] : قم بتعديل الوقت. ← [OK]

## تسجيل رسالة التحية الخاصة بك

متوفر للموديل:

السلسلة KX-TGC420 (صفحة ٣)

يمكنك تسجيل رسالة التحية الخاصة بك بدلاً من استخدام رسالة تحية مسجلة مسبقاً. راجع صفحة ٣١ للتفاصيل.

- ١ [2] [0] [3] [#] [0] : قم بتسجيل رسالة التحية. ← [OK]
- ٢ [⏮] : قم بتسجيل رسالة التحية. ← [OK] ← [⏮]
- ٣ [⏮] : قم بتسجيل رسالة التحية. ← [OK] ← [⏮]

## أيقونات المفتاح اللين للوحدة اليدوية

الإجراء	الأيقونة
تعيد إلى الشاشة السابقة أو المكالمات الخارجية.	⏮
تعرض القائمة.	[0] [1] [1] [#] [0]
تقبل التأكيد الحالي.	OK
تجري مكالمات. (صفحة ١٥)	☎
توقف الجرس بشكل مؤقت للمكالمات الواردة. (صفحة ١٥)	⏮
تضع المكالمات قيد الانتظار.*	⏮
تفتح دليل الهاتف.	[0] [1] [1] [#] [0]
نتيجه لك تعديل أرقام الهاتف. (صفحة ٢٧)	[0] [1] [1] [#] [0]
تضيف مدخل جديد. (صفحة ٢٠)	[0] [1] [1] [#] [0]
تعرض قائمة البحث في دليل الهاتف. (صفحة ١٩)	[0] [1] [1] [#] [0]
توقف خاصية قفل المفتاح. (صفحة ١٧)	[0] [1] [1] [#] [0]
توقف المنبه. (صفحة ٢٦)	[0] [1] [1] [#] [0]
زر الغفوة على المنبه. (صفحة ٢٦)	[0] [1] [1] [#] [0]
تختار المدخلات أو الوحدات اليدوية. (صفحة ٢٦)	[0] [1] [1] [#] [0]
توقف التسجيل أو التشغيل.*	[0] [1] [1] [#] [0]
تخزن أرقام الهاتف. (صفحة ١٩)	[0] [1] [1] [#] [0]
تسمح البند المحدد.	[0] [1] [1] [#] [0]
نتيجه لك إجراء مكالمات في نظام الاتصال الييني.* (صفحة ١٧)	[0] [1] [1] [#] [0]
تسمح رقم/حرف.	[0] [1] [1] [#] [0]
تكتم صوت المكالمات.	[0] [1] [1] [#] [0]

١\* KX-TGC412/KX-TGC413/KX-TGC422

٢\* السلسلة KX-TGC420: صفحة ٣

## تشغيل/إيقاف التيار

اضغط [⏮] لمدة ثانيتين.



## الإعدادات الأخرى

### إعداد الوضع الإيكولوجي

- يمكنك تحديد إعداد الوضع الإيكولوجي المرغوب بواسطة ضغط [R/ECO].  
تكون الإعدادات التالية متاحة للوضع الإيكولوجي.  
- "Eco": يقل طاقة الإرسال للجهاز الرئيسي بنسبة ٩٠٪ في وضع الاستعداد.  
عند تحديد هذا الإعداد، يتم عرض ECO على شاشة الوحدة اليدوية بدلاً من .  
- "Eco Off" (الإعداد المبدئي): يوقف الوضع الإيكولوجي.  
عند تحديد هذا الإعداد، يتم عرض ECO على شاشة الوحدة اليدوية.

#### ملاحظة:

- عند وجود هاتف لاسلكي آخر قيد الاستخدام في المحيط، قد يتعذر تخفيض طاقة إرسال الجهاز الرئيسي.  
(KX-TGC412/KX-TGC413/KX-TGC422)
- عندما يكون الوضع الإيكولوجي في وضع التفعيل، يقل نطاق الجهاز الرئيسي في وضع الاستعداد.
- إذا قمت بضغط وضع المكرر على "On" (صفحة ٢٩):
  - تم تعطيل الوضع الإيكولوجي.
  - لا يتم عرض "Eco Mode" في قائمة العرض (صفحة ٢٣).

### وضع الاتصال

- إذا تعذر عليك إجراء مكالمات، قم بتغيير هذا الإعداد تبعاً لخدمة خط الهاتف الخاص بك. الإعداد المبدئي هو "Tone".  
"Tone": لخدمة الاتصال النغمية.  
"Pulse": لخدمة الاتصال بالقرص الدوار/النبضي.

١  0 2 1 # 

٢ : اختر التهيئة المرغوبة.

٣ [OK] ← 



مثال: إذا كنت بحاجة للاتصال برقم الوصول للخط "0" عند إجراء مكالمات خارجية بواسطة PBX:

- ١ 0 ← [A] (إيقاف مؤقت)
- ٢ اتصل برقم الهاتف. ← [B]
- ملاحظة:
- لا يتم إدخال ٣ ثوانٍ إيقاف مؤقت في كل مرة تقوم فيه بضغط [A] (إيقاف مؤقت).

## الرد على المكالمات

- ١ ارفع الوحدة اليدوية واضغط [C] أو [D] عندما يرن الجهاز.
- ٢ عندما تنتهي من التحدث، اضغط [E] أو ضع الوحدة اليدوية على الجهاز الرئيسي أو الشاحن.
- أي من مفاتيح الرد: يمكنك الرد على المكالمة من خلال الضغط على أي مفتاح اتصال.
- التحدث التلقائي: يمكنك الرد على المكالمات بمجرد رفع الوحدة اليدوية (صفحة ٢٤).
- إيقاف جرس الوحدة اليدوية مؤقتًا: يمكنك إيقاف الجرس مؤقتًا عن طريق ضغط [F].

## تعديل مستوى صوت الجرس

### الوحدة اليدوية

اضغط [A] أو [B] بشكل متكرر لاختيار مستوى الصوت المرغوب أثناء الرنين.

### الجهاز الرئيسي<sup>١\*</sup>

\* السلسلة KX-TGC420: صفحة ٣

- اضغط [G] أو [H] بشكل متكرر لاختيار مستوى الصوت المرغوب أثناء الرنين.
- لإيقاف تشغيل الجرس، اضغط وواصل الضغط على [I] إلى أن يصدر الجهاز إشارة صوتية.

## إجراء مكالمات

- ١ ارفع الوحدة اليدوية وقم بالاتصال برقم الهاتف.
- لتصحیح خانة، اضغط [C].
- ٢ [D]
- ٣ عندما تنتهي من التحدث، اضغط [E] أو ضع الوحدة اليدوية على الجهاز الرئيسي أو الشاحن.

## استخدام مكبر الصوت

- ١ اتصل برقم هاتف واضغط [F].
- تكلم بالتناوب مع الطرف الآخر.
- ٢ عندما تنتهي من التحدث، اضغط [G].
- ملاحظة:
- للعودة إلى جهاز الاستقبال، اضغط [H]/[I].

## ضبط مستوى صوت جهاز الاستقبال أو السماعة

اضغط [A] أو [B] بشكل متكرر أثناء التحدث.

## إجراء اتصال باستعمال قائمة إعادة الاتصال

يتم تخزين أحدث ١٠ أرقام هاتف مطلوبة في قائمة إعادة الاتصال (كل ٢٤ ساعة كحد أقصى).

- ١ [J]
- ٢ [K]: قم باختيار الإدخال المرغوب.
- ٣ [L]

## مسح رقم في قائمة إعادة الاتصال

- ١ [M]
- ٢ [N]: قم باختيار الإدخال المرغوب. ← [O]
- ٣ [P]: "Yes" ← [Q] ← [R]

## الإيقاف المؤقت (المستخدمي خدمة PBX/المسافات الطويلة)

يكون الإيقاف المؤقت مطلوبًا في بعض الأحيان عند إجراء مكالمات باستخدام خدمة PBX أو المسافات الطويلة. عند تخزين رقم الوصول إلى بطاقة الاتصال و/أو رمز PIN في دليل الهاتف، يتطلب ذلك إيقاف مؤقت (صفحة ٢٠).



## إجراء مكالمات/الرد على المكالمات

### الاتصال بالرنين المؤقت (للتدوير/مستخدمي خدمة النض)

اضغط [✕] قبل إدخال أرقام الوصول التي تحتاج إلى الاتصال النغمي.

### مشاركة المكالمة

متوفر للموديل:

KX-TGC412/KX-TGC413/KX-TGC422

يمكنك الانضمام إلى مكالمة خارجية حالية. للانضمام إلى المحادثة، اضغط [↵] عندما تكون الوحدة البدوية الأخرى في مكالمة خارجية.

ملاحظة:

- التناهي انضمام المستخدمين الآخرين إلى محادثتك مع المتصلين الخارجيين، قم بتشغيل وضع الخصوصية (صفحة ٢٤).

### تحويل المكالمات، المكالمات الجماعية

متوفر للموديل:

KX-TGC412/KX-TGC413/KX-TGC422

يمكن تحويل المكالمات الخارجية أو يمكن إجراء مكالمة جماعية بطرف خارجي بين وحدتين يدويتين.

- ١ أثناء المكالمة الخارجية، اضغط [Ⓜ].

KX-TGC413

[Ⓜ]: قم بتحديد الجهاز المرغوب. [OK]

انتظر رد الطرف المطلوب.

- إذا لم يرد الطرف المطلوب، اضغط [↵] للعودة إلى المكالمة الخارجية.

٣ لإكمال التحويل:

اضغط [Ⓜ].

لإنشاء مكالمة جماعية:

[Ⓜ] ← [Ⓜ]: "Conference" ← [OK]

### ميزات مفيدة أثناء المكالمة

#### مواصلة الضغط

١ اضغط [Ⓜ] خلال مكالمة خارجية.

٢ [Ⓜ]: "Hold" ← [OK]

٣ لتحرير: مواصلة الضغط، اضغط [↵].

ملاحظة:

- بعد مواصلة الضغط لمدة ١٠ دقائق، تنفصل المكالمة.

#### كتم الصوت

١ اضغط على [Ⓜ] أثناء مكالمة.

٢ للرجوع إلى المكالمة، اضغط [Ⓜ].

#### إعادة الاتصال/الوميض

يتيح لك [R/ECO] استخدام المزايا الخاصة لـ PBX المضيف الخاص بك مثل تحويل مكالمة فرعية أو الوصول إلى خدمات الهاتف الاختيارية.

ملاحظة:

- التغيير وقت إعادة الاتصال/الوميض، راجع صفحة ٢٤.

### لمستخدمي خدمة الانتظار أو تعريف متصل ID الانتظار

لاستخدام خدمة الانتظار أو تعريف متصل ID الانتظار، يجب أولاً أن تشترك مع مزود خدمة الهاتف الخاص بك.

نتج لك هذه الخاصية استقبال المكالمات أثناء حديثك على الهاتف. إذا تقيت مكالمة أثناء حديثك على الهاتف، ستسمع نغمة الانتظار.

إذا اشتركت بكل من خدمة تعريف المتصل ID وخدمة الانتظار مع تعريف المتصل ID، يتم عرض معلومات المتصل الثاني على الجهاز قيد الاستخدام بعد أن تسمع نغمة الانتظار.

١ اضغط [R/ECO] للرد على المكالمة الثانية.

٢ التحويل بين المكالمات، اضغط [R/ECO].

ملاحظة:

- يرجى الاتصال بمزود خدمة الهاتف الخاص بك للتفاصيل حول هذه الخدمة في منطقتك ومدى توفرها.





## مفتاح القفل

- يمكن قفل الوحدة اليدوية بحيث لا يتعدى إجراء مكالمات أو ضبط إعدادات. يمكن الرد على المكالمات الواردة، ولكن يتم تعطيل جميع الوظائف الأخرى أثناء تشغيل قفل المفتاح.
- لتشغيل قفل المفتاح، اضغط [ ] لمدة 3 ثوانٍ تقريباً.
- لإيقاف قفل المفتاح، اضغط [ ] لمدة 3 ثوانٍ تقريباً.
- ملاحظة:
- لا يمكن الاتصال بأرقام الطوارئ إلى أن يتم إيقاف قفل المفتاح.

## التشغيل بواسطة وظيفة إمداد الطاقة

عند حدوث انقطاع في الكهرباء، تمد الوحدة اليدوية المشحونة مؤقتاً الجهاز الرئيسي بالطاقة (وضع إمداد الطاقة). يتيح لك ذلك إجراء واستقبال المكالمات باستخدام الوحدة اليدوية خلال انقطاع الكهرباء. لن يقوم الجهاز الرئيسي بتنفيذ أية وظائف أخرى. يمكنك برمجة "Power Failure" والإعداد المبني هو "Auto" (صفحة ٢٤).

هام:

- إذا لم يتم وضع الوحدة اليدوية على الجهاز الرئيسي عند حدوث انقطاع في الكهرباء، يتم عرض "Base no power Press" بعد ضغط [ ] على الوحدة اليدوية، ضعها على الوحدة اليدوية لبدء وضع إمداد الطاقة.
- لأن يعمل وضع إمداد الطاقة إذا كان مستوى شحنة البطارية للوحدة اليدوية لإمداد الطاقة هو [ ]/ [ ].
- لا ترفع الوحدة اليدوية لإمداد الطاقة عن الجهاز الرئيسي خلال وضع إمداد الطاقة.

## إداء بطارية Ni-MH من Panasonic (البطاريات المرفقة) خلال وضع إمداد الطاقة

- عند شحن البطاريات بالكامل، تختلف المدة التشغيلية للوحدة اليدوية في وضع إمداد الطاقة تبعاً للاستخدام.
- الاستخدام المستمر للوحدة اليدوية في وضع إمداد الطاقة:
  - حد أقصى ٢ ساعة
- الاستخدام المستمر للوحدات اليدوية الأخرى غير الوحدة اليدوية في وضع إمداد الطاقة: حد أقصى ٣ ساعة
- ليست قيد الاستخدام في وضع إمداد الطاقة: حد أقصى ٣ ساعة

- للخروج من المكالمة الجماعية، اضغط [ ]. يمكن للطرفين الآخرين الاستمرار في المحادثة.
- لوضع مكالمة خارجية قيد الانتظار: [ ] ← [Hold] → [OK] لاستئناف مكالمة جماعية: [ ] ← [OK] → [Conference] → [OK] لإلغاء مكالمة جماعية: [ ] ← [ ] → [OK] → [stop Conference] → [OK] يمكنك الاستمرار في المحادثة مع المتصل الخارجي.

## الاتصال الداخلي

متوفر للموديل:

KX-TGC412/KX-TGC413/KX-TGC422

- يمكن إجراء مكالمات نظام الاتصال البيني. بين الوحدات اليدوية. ملاحظة:
- عند طلب الوحدة اليدوية، تصدر الوحدة اليدوية المطلوبة صوت نغمة تنبيه لمدة دقيقة واحدة.
- إذا تلقيت مكالمة خارجية أثناء التحدث على نظام الاتصال البيني، يصدر صوت نغمة المقاطعة. لإنهاء مكالمة على نظام الاتصال البيني، اضغط [ ]. للرد على المكالمة، اضغط [ ].

## أثناء إجراء مكالمة بواسطة نظام الاتصال البيني

١ [ ]

KX-TGC413:

[ ]: قم بتحديد الجهاز المرغوب. ← [OK]

٢ عندما تنتهي من التحدث، اضغط [ ].

## الرد على مكالمة بواسطة نظام الاتصال البيني

١ اضغط [ ] للرد على المطلوب.

٢ عندما تنتهي من التحدث، اضغط [ ].



## إجراء مكالمات/الرد على المكالمات

### إجراء الاتصالات في حالة انقطاع الكهرباء

#### ■ عند تسجيل وحدة يدوية واحدة فقط:

- ١ ارفع الوحدة اليدوية وقم بالاتصال برقم الهاتف.
- ٢ خلال دقيقة واحدة، ضع الوحدة اليدوية على الجهاز الرئيسي.
  - انتظر إلى أن يتم تشغيل السماعه/الميكروفون تلقائياً وإجراء الاتصال.
- ٣ عندما يجيب الطرف الآخر على المكالمة، احتفظ بالوحدة اليدوية موضوعة على الجهاز الرئيسي وتحدث باستعمال مكبر الصوت.
- ٤ عندما تنتهي من التحدث، اضغط [📞].

#### ■ عند تسجيل وحدتين يدويتين أو أكثر:

- يجب أن تترك وحدة يدوية واحدة على الجهاز الرئيسي لإمدادها بالطاقة، واستخدم الوحدة اليدوية الأخرى لإجراء المكالمات.

#### ملاحظة:

- يكون نطاق الجهاز الرئيسي محدوداً خلال انقطاع الكهرباء. يرجى استخدام الوحدة اليدوية بالقرب من الجهاز الرئيسي.



## دليل أرقام الهاتف

### الفئات

#### متوفر للموديل:

السلسلة KX-TGC420 (صفحة ٣)

يمكن للفئات مساعدتك بالعثور على المدخلات في دليل الهاتف بسرعة وبسهولة. يمكنك تغيير أسماء الفئات ("Friends"، "Family"، إلخ). من خلال تخصيص رنات جرس مختلفة لمختلف فئات المتصلين، يمكنك تحديد المتصل (نغمة جرس الفئة)، إذا كنت قد اشتركت في خدمة تعريف المتصل ID.

#### تغيير أسماء الفئة/إعداد نغمة جرس الفئة

- ١ [OK] ← [OK]
  - ٢ [OK] ← "Category"
  - ٣ [OK] ← اختر الفئة المرغوبة.
  - ٤ لتغيير أسماء الفئات  
[OK] ← "Category Name" ← [OK]  
قم بتعديل الاسم (١٠ أحرف كحد أقصى). ← [OK]  
لضبط نغمة جرس الفئة  
[OK] ← [OK] ← اختر نغمة الجرس المرغوبة. ← [OK]
  - ٥ [OK] ← [OK]
- ملحظة:
- لا يمكن تغيير الجرس بعد المرة الثانية.

#### العثور على رقم والاتصال به من مدخل دليل هاتف

- ١ [OK]
  - ٢ للتنقل بين المدخلات  
[OK] ← قم باختيار الإدخال المرغوب.  
للبعث على أول حرف  
① اضغط مفتاح الاتصال [OK] إلى [9]، أو [OK] الذي يحتوي على الحرف الذي تقوم بالبحث عنه (صفحة ٣٦).
  - ② [OK] ← تنقل في دليل الهاتف إذا لزم الأمر.  
للبحث حسب الفئة<sup>١</sup>  
① [OK] ← "Category" ← [OK]  
② [OK] ← اختر الفئة المرغوبة.  
③ [OK] ← تنقل في دليل الهاتف إذا لزم الأمر.
  - ٣ [OK]
- ١\* السلسلة KX-TGC420: صفحة ٣

## دليل أرقام الهاتف

- السلسلة KX-TGC410: صفحة ٣  
يمكنك إضافة ما يصل إلى ٥٠ اسمًا (١٦ حرف كحد أقصى) وأرقام الهاتف (٢٤ خانة كحد أقصى) إلى دليل الهاتف.
- السلسلة KX-TGC420: صفحة ٣  
يمكنك إضافة ١٢٠ اسمًا (١٦ حرف كحد أقصى) وأرقام هواتف (٢٤ خانة كحد أقصى) إلى دليل الهاتف، وقم بتخصيص كل مدخل دليل هاتف للفئة المرغوبة (صفحة ١٩).

#### هام:

- لا يمكن مشاركة جميع المدخلات عن طريق أية وحدة رئيسية مسجلة.

## إضافة إدخالات دليل أرقام الهاتف

- ١ [OK] ← [OK]
- ٢ [OK] ← "New Entry"
- ٣ أدخل اسم الطرف. ← [OK]  
• يمكنك تغيير وضع إدخال الحرف عن طريق الضغط على [R/ECO] (صفحة ٣٦).
- ٤ قم بإدخال رقم هاتف الشخص. ← [OK]  
• السلسلة KX-TGC410: انتقل إلى الخطوة ٦.
- ٥ [OK] ← اختر الفئة المرغوبة.
- ٦ [OK] ← [OK]

## تخزين رقم قائمة إعادة الاتصال في دليل الهاتف

- ١ [OK]
- ٢ [OK] ← قم باختيار الإدخال المرغوب. ← [OK]
- ٣ لتخزين اسم، استمر من الخطوة ٣، "تعديل المدخلات"، صفحة ٢٠.

## تخزين معلومات المتصل في دليل الهاتف

- ١ [OK]
- ٢ [OK] ← قم باختيار الإدخال المرغوب. ← [OK]
- ٣ [OK] ← "Save Phonebook"
- ٤ لتخزين اسم، استمر من الخطوة ٣، "تعديل المدخلات"، صفحة ٢٠.

ملاحظة:

- عند تخزين رقم الوصول إلى بطاقة الاتصال ورمز PIN الخاص بك في دليل الهاتف كمدخل دليل هاتف واحد، اضغط [▲] (إيقاف مؤقت) لإضافة توقفات مؤقتة بعد الرقم ورمز PIN حسب الضرورة (صفحة ١٥).
- إذا كانت لديك خدمة القرص الدوار/النمطي، تحتاج إلى ضغط [X] قبل الضغط على [□] في الخطوة ١ لتغيير وضع الاتصال إلى نمطي مؤقتًا. عند إضافة مدخلات إلى دليل الهاتف، نوصي بإضافة [X] إلى بداية أرقام الهاتف التي ترغب الاتصال بها بالتسلسل (صفحة ١٩).

الاتصال السريع

يمكنك تخصيص رقم هاتف واحد لكل مفتاح اتصال (1 إلى 9) على الوحدة اليدوية.

إضافة أرقام الهاتف إلى مفاتيح الاتصال السريع

■ بواسطة إدخال أرقام الهاتف:

- ١ اضغط وواصل ضغط مفتاح الاتصال السريع
- ٢ المرغوب (1 إلى 9). ← [□X]
- ٣ قم بإدخال اسم الشخص (١٦ حرفًا كحد أقصى). ← [OK]
- ٤ قم بإدخال رقم هاتف الشخص (٢٤ خانة كحد أقصى). ← [OK] مرتين ← [☎]

■ من دليل الهاتف:

- ١ اضغط وواصل ضغط مفتاح الاتصال السريع
- ٢ المرغوب (1 إلى 9). ← [□X]
- ٣ ← [OK] ← "Phonebook"
- ٤ ← [OK] ← [☎]

ملاحظة:

- إذا قمت بتعديل مدخل دليل الهاتف المخصص لمفتاح اتصال سريع، لا يتم نقل المدخل المعدل إلى مفتاح الاتصال السريع.

تعديل المدخلات

- ١ اختر على المدخل المرغوب (صفحة ١٩). ← [□X]
- ٢ [F]: ← "Edit" ← [OK]
- ٣ قم بتعديل الاسم إذا لزم الأمر. ← [OK]
- ٤ قم بتعديل رقم الهاتف إذا لزم الأمر. ← [OK]
- السلسلة KX-TGC410: انتقل إلى الخطوة ٦.
- ٥ [F]: اختر الفئة المرغوبة (صفحة ١٩). ← [OK]
- ٦ [OK] ← [☎]

مسح المدخلات

مسح مدخل

- ١ اختر على المدخل المرغوب (صفحة ١٩). ← [□X]
- ٢ [F]: ← "Erase" ← [OK]
- ٣ [F]: ← "Yes" ← [OK] ← [☎]

مسح جميع المدخلات

- ١ [□X] ← [□X]
- ٢ [F]: ← "Erase All" ← [OK]
- ٣ [F]: ← "Yes" ← [OK]
- ٤ [F]: ← "Yes" ← [OK] ← [☎]

الاتصال المتسلسل

تتيح لك هذه الخاصية الاتصال بأرقام هواتف موجودة في دليل الهاتف أثناء انخراطك في مكالمة. يمكن استخدام هذه الخاصية، على سبيل المثال، لطلب رقم وصول البطاقة أو رمز PIN لحساب البنك الذي قمت بتخزينه في دليل الهاتف دون الحاجة إلى الاتصال يدويًا.

- ١ أثناء المكالمة الخارجية، اضغط [□X].
- ٢ [F]: قم باختيار الإدخال المرغوب.
- ٣ اضغط [☎] (المفتاح اللين الأيمن) لطلب الرقم.



### تعديل مدخل

- ١ اضغط وواصل ضغط مفتاح الاتصال السريع المرغوب  
[1] إلى [9]. ← [1234567890]
- ٢ [OK] ← "Edit": [↵]
- ٣ قم بتعديل الاسم إذا لزم الأمر. ← [OK]
- ٤ قم بتعديل رقم الهاتف إذا لزم الأمر. ← [OK] مرتين  
[⓪] ←

### مسح مدخل

- ١ اضغط وواصل ضغط مفتاح الاتصال السريع المرغوب  
[1] إلى [9]. ← [1234567890]
- ٢ [OK] ← "Erase": [↵]
- ٣ [⓪] ← [OK] ← "Yes": [↵]

### عرض مدخل/إجراء مكالمة

- ١ اضغط وواصل ضغط مفتاح الاتصال السريع المرغوب  
[1] إلى [9].
- ٢ لإجراء مكالمة، اضغط [⓪].



## لائحة القائمة

للوصول إلى المزايا، توجد طريقتين.

■ التنقل بين قوائم العرض

١ [OK]

٢ اضغط [↵]، [▲]، [▶] أو [◀] لتحديد القائمة الرئيسية المرغوبة. ← [OK]

٣ اضغط [↵] أو [▲] لتحديد البند المرغوب من القوائم الفرعية التالية. ← [OK]

٤ اضغط [↵] أو [▲] لتحديد الإعداد المرغوب. ← [OK]

■ استخدام رمز الأمر المباشر

١ [OK] ← أدخل الرمز المرغوب.

مثال: اضغط [1][0][1][#]([OK]).

٢ اختر التهيئة المرغوبة. ← [OK]

ملاحظة:

● للخروج من العملية، اضغط [⏻].

● في الجدول التالي، تشير < > إلى الإعداد المبدئي.

● في الجدول التالي، يشير ( ) إلى رقم الصفحة المرجعي.

● قد يختلف ترتيب قائمة العرض والقائمة الفرعية تبعاً للموديل لديك.

## عرض شجرة القائمة وجدول رمز الأمر المباشر

القائمة الرئيسية: "Answer System" [OK]

الرمز	التهنئات	القائمة الفرعية ٢	القائمة الفرعية ١
٣٢ 323#	—	—	Play New Message
٣٢ 423#	—	—	Play All Message
٣٣ 523#	—	—	Erase All Message <sup>٢</sup>
٣١ 203#	—	Record Greeting <sup>٢</sup>	Greeting
٣٢ 303#	—	Play Greeting	
٣٢ 403#	—	Default <sup>٢</sup> (إعادة التهيئة على الوضع المسجل مسبقاً)	
٣٤ 112#	Auto 2-7 Rings <4 Rings>	Number of Rings <sup>٢</sup>	Settings
٣٤ 503#	<3 Minutes> 1 Minute Greeting Only <sup>٢</sup>	Recording Time <sup>٢</sup>	
٣٣ 603#	—	Remote Code <sup>٢</sup>	
٣٤ 013#	<On> Off	Call Screening	Answer On <sup>٢</sup>
٣١ 723#	—	—	

## البرمجة

الرمز	التهنئات	القائمة الفرعية ٢	القائمة الفرعية ١
٣١	823#	-	٢*Answer Off

### القائمة الرئيسية: "Time Settings" ④

الرمز	التهنئات	القائمة الفرعية ٢	القائمة الفرعية ١
١٣	101#	-	٢*Set Date/Time
٢٦	027#	<Off> Once Daily Weekly	Alarm1-3 Memo Alarm
-	622#	Caller ID <Manual>	٤*, ٢*Time Adjustment

### القائمة الرئيسية: "Caller List" ⑤

الرمز	التشغيل
٣٠	312# عرض قائمة المتصل.

### القائمة الرئيسية: "Initial Setup" ⑥

الرمز	التهنئات	القائمة الفرعية ٢	القائمة الفرعية ١
-	061#	Off-6 <6> Ringer Volume ١*Handset -	Ringer Setup
-	061 X#	Off-6 <3> Ringer Volume ٢*, ١*Base Unit -	
-	161#	<Ringtone 1> ٥*Ringtone (الوحدة النديوية)	
-	371#	<On> Off ٦*, ٢*First Ring	
١٣	101#	-	٢*Set Date/Time
٢٦	027#	<Off> Once Daily Weekly	Memo Alarm Alarm1-3 -
-	622#	Caller ID <Manual>	Time ٤*, ٢*Adjustment
٢٧	712#	-	Single Number
٢٧		-	Range of Numbers
٢٧	042#	On <Off>	Withheld
٢٠	162#	-	Speed Dial
١٤	527#	<Off> Eco	٧*, ٢*Eco Mode

الرمز	التهيئات	القائمة الفرعية ٢	القائمة الفرعية ١
٢٨	927#	<Normal> Enhanced	٧*,٢*,١* Security
٣١	203#	—	٢*,١* Record Greeting
—	672#	<On> Off	Display Setup
—	541#	المستوى ١-٤ <٢>	Contrast (تباين شاشة العرض)
٢٧	401#	—	Handset Name
٢٨	501#	On <Off>	Display Name
—	561#	<On> Off	Keytones
٢٨	552#	—	٢* Area Code
٢٨	652#	—	٢* Call Restrict
١٥	002#	On <Off>	٨* Auto Talk
١٤	021#	<Tone> Pulse	٢* Dial Mode
١٦	121#	80 msec. 90 msec. 100 msec. 110 msec. 160 msec. 200 msec. 250 msec. 300 msec. 400 msec. <600 msec.> 700 msec. 900 msec.	٩*,٢* Recall/Flash
—	491#	On <Off>	١٠*,٢* Privacy Mode
٢٨	231#	<0000>	٢* Base Unit PIN
٢٩	831#	On <Off>	٢* Repeater Mode
٤٢	031#	—	Register Handset
٤٢	131#	—	٢* Cancel Register
١٧	251#	<Auto> Off	Power Failure
١٣	011#	<English>	Language



القائمة الرئيسية: "Ringer Setup"

الرمز	التهنيتات	القائمة الفرعية ٢	القائمة الفرعية ١
061#	Off-6 <6>	Handset	Ringer Volume
061*#	Off-6 <3>	Base Unit	
161#	<Ringtone 1>	-	Ringtone* (الوحدة اليدوية)
371#	<On> Off	-	First Ring* ٦*

القائمة الرئيسية: "Nuisance Call Block"

الرمز	التهنيتات	القائمة الفرعية ٢	القائمة الفرعية ١
712#	-	-	Single Number
٢٧	-	-	Range of Numbers
042#	On <Off>	-	Withheld

القائمة الرئيسية: "Speed Dial"

الرمز	التشغيل
162#	عرض مدخل الاتصال السريع.

- ١\* السلسلة KX-TGC420: صفحة ٣
- ٢\* إذا قمت ببرمجة هذه الإعدادات باستخدام إحدى الوحدات اليدوية، لا تحتاج إلى برمجة نفس البند باستخدام وحدة يدوية أخرى.
- (KX-TGC412/KX-TGC413/KX-TGC422)
- ٣\* لا يتم عرض هذه القائمة عند التنقل عبر قوائم شاشة العرض. تكون متاحة في وضع الأمر المباشر فقط.
- ٤\* تتيح هذه الخاصية للجهاز ضبط التاريخ والوقت تلقائياً في كل مرة يتم فيها استلام معلومات المتصل بما في ذلك التاريخ والوقت. لتشغيل هذه الخاصية، قم بتحديد "Caller ID". لإيقاف هذه الخاصية، قم بتحديد "Manual". (مشاركي خدمة تعريف المتصل ID فقط)
- ٥\* لا تستخدم هذه الخاصية، اضبط التاريخ والوقت أولاً (صفحة ١٣).
- ٥\* يتم استخدام الألحان المبرمجة مسبقاً في هذا المنتج مع التصريح التالي:
- © 2014 Copyrights Vision Inc. : "Ringtone 3"
- © 2012 Copyrights Vision Inc. : "Ringtone 15" - "Ringtone 4"
- ٦\* إذا لم ترد أن يرن الجهاز قبل استلام معلومات المتصل، اضبط على "Off". (مشاركي خدمة تعريف المتصل ID فقط)
- يمكنك إزالة الرنة الأولى فقط إذا رن الجهاز مرتين أو أكثر بشكل مبدئي، الأمر الذي يعتمد على مزود خدمة الهاتف الخاص بك.
- ٧\* لا يتم عرض هذه القائمة عند ضبط وضع المكرر على "On".
- ٨\* إذا اشتركت بخدمة تعريف المتصل ID وأرادت عرض معلومات المتصل بعد رفع الوحدة اليدوية للرد على المكالمات، قم بإيقاف هذه الخاصية.
- ٩\* يعتمد وقت معاودة الاتصال/الفلش على تبادل الهاتف الخاص بك أو PBX المضيف. اتصل بمزود PBX الخاص بك إذا دعت الضرورة.
- ١٠\* لتفادي انضمام المستخدمين الآخرين إلى محادثتك مع المتصلين الخارجيين، قم بتشغيل هذه الخاصية.
- (KX-TGC412/KX-TGC413/KX-TGC422)
- ١١\* السلسلة KX-TGC410: صفحة ٣

٧ [⏏]: اختر نغمة التنبيه المرغوبة. ← [OK]  
 • نوصي بتحديد نغمة جرس مختلفة عن المستخدمة للمكالمات الخارجية.

٨ [⏏]: اختر إعداد الغفوة المرغوب. ← [OK]

٩ [OK] ← [🔊]

ملاحظة:

- اضغط [🔊] لإيقاف المنبه بالكامل.
- عندما تكون الوحدة اليدوية قيد الاستخدام، لن يصدر المنبه صوتاً إلى أن تدخل الوحدة اليدوية في وضع الاستعداد.
- اضغط أي مفتاح اتصال أو [🔊] لإيقاف الصوت ولكن احتفظ بوظيفة الغفوة مفعلة.
- إذا أردت إجراء مكالمة خارجية ووظيفة الغفوة مفعلة، يرجى إيقاف وظيفة الغفوة قبل إجراء المكالمة.

## حجب المكالمات المزجة

تحظر هذه الخاصية المكالمات من المتصلين غير المرغوب بهم (مستشري خدمة تعريف المتصل ID فقط). تتوفر البند التالية عند تخزين أرقام الهاتف في قائمة حظر المكالمات.

– “Single Number”: يحظر الجهاز المكالمات من أرقام هاتف محددة.

– “Range of Numbers”: يحظر الجهاز المكالمات التي تبدأ برقم مخزن في قائمة حظر المكالمات، مثل بادئة رقم هاتف مجاني أو رموز منطقة محددة.

يمكن تخزين أرقام الهاتف الأحادية ونطاقات الأرقام في قائمة حظر المكالمات:

– ما يصل إلى ٣٠ بند بالمجموع. (السلسلة KX-TGC410: صفحة ٣)

– ما يصل إلى ٥٠ بند بالمجموع. (السلسلة KX-TGC420: صفحة ٣)

كما يمكنك ضبط الجهاز لحظر المكالمات التي لا تمتلك رقم هاتف.

عند تلقي مكالمة، لا يرن الجهاز أثناء تعريف المتصل. إذا طابق

رقم هاتف المتصل دخلاً في قائمة حظر المكالمات، لا يصدر الجهاز صوتاً للمتصل، ويفصل الخط.

هام:

- لا يتم تسجيل المكالمات المحظورة في قائمة المتصلين.

## المنبه

يصدر المنبه صوتاً في الوقت المحدد لمدة دقيقة واحدة ويكرر ٥ مرات بفواصل زمني ٥ دقائق (وظيفة الغفوة). كما يمكن عرض مذكرة النصوص الخاصة بالتنبيه. يمكن برمجة ما يصل إلى ٣ أوقات منفصلة للمنبه لكل وحدة يدوية. يمكنك ضبط واحد من خيارات تنبيه مختلفة (مرة واحدة أو يومي أو أسبوعي) لكل تنبيه.

هام:

- احرص على أن يكون إعداد التاريخ والوقت للجهاز صحيحاً (صفحة ١٣).

١ [0][2][7][#][🔊]

٢ [⏏]: اختر المنبه المرغوب. ← [OK]

٣ [⏏]: اختر خيار التنبيه المرغوب. ← [OK]

“Off” يقوم بإيقاف المنبه. انتقل إلى الخطوة ٩.
“Once” يرن المنبه لمرة واحدة في الوقت المحدد.
“Daily” يرن المنبه يومياً في الوقت المحدد. انتقل إلى الخطوة ٥.
“Weekly” يرن المنبه أسبوعياً في الوقت (الأوقات) المحددة.

٤ تابع عملية التشغيل تبعاً لاختيارك في الخطوة ٣.

■ مرة واحدة:

أدخل التاريخ والشهر المرغوبين. ← [OK]

■ أسبوعي:

[⏏]: قم بتحديد اليوم المرغوب من الأسبوع واضغط

[OK] ← [✓]

٥ اضبط الوقت المرغوب. ← [OK]

٦ قم بإدخال مذكرة النصوص (١٠ حرفاً كحد أقصى).

← [OK]

## عرض /تحرير/مسح أرقام حظر المكالمات

- ١ [7] [1] [2] [#] [☐]
- ٢ [☐]: "Single Number" أو  
[OK] ← "Range of Numbers"
- ٣ [☐]: قم باختيار الإدخال المرغوب.  
• للخروج، اضغط [☐].  
٤ لتعديل الرقم:  
[☐] ← [OK] ← [☐]: قم بتعديل الرقم.  
لتعديل الرقم:  
[☐] ← [OK] ← "Yes": [☐] ← [X]  
ملحظة:  
• عند التعديل، اضغط مفتاح الاتصال المرغوب لإضافة  
خانات واضغط [C] لمسح الخانات.

## مسح جميع أرقام حظر المكالمات

- ١ [7] [1] [2] [#] [☐]
- ٢ [☐]: "Single Number" أو  
[OK] ← "Range of Numbers"
- ٣ [☐] ← [☐]: "Erase All"
- ٤ [☐]: "Yes"
- ٥ [☐] ← [OK] ← "Yes"

## البرمجيات الأخرى

### تغيير اسم الوحدة اليدوية

اسم الوحدة اليدوية المبدئي هو "Handset 1" إلى  
"Handset 3". يمكنك ضبط اسم كل وحدة يدوية بشكل  
خاص ("Bob"، "Kitchen"، إلخ). هذا مفيد عندما تجري  
مكالمات اتصال داخلية بين الوحدات اليدوية. لعرض اسم الوحدة  
اليدوية في وضع الاستعداد، قم بتشغيل خاصية عرض اسم الوحدة  
اليدوية (صفحة ٢٨).

- ١ [4] [0] [1] [#] [☐]
- ٢ قم بإدخال الاسم المرغوب (١٠ حرفاً كحد أقصى).  
[☐] ← [OK] ←

## تخزين المتصلين غير المرغوب بهم

### تخزين رقم هاتف أحادي

هام:  
• يجب أن تشمل رمز المنطقة عند تخزين أرقام الهاتف في  
قائمة حظر المكالمات.  
■ من قائمة المتصل:

- ١ [☐]
- ٢ [☐]: قم بتحديد مدخلاً ليتم حظره. ← [☐]
- ٣ [☐] ← "Save Call Block"
- ٤ [☐] ← [OK] ← "Yes"
- بواسطة إدخال أرقام الهاتف:

- ١ [7] [1] [2] [#] [☐]
- ٢ [☐]: "Single Number" ← [OK]
- ٣ [☐] ← [☐] ← "Add"
- ٤ قم بإدخال رقم هاتف (٢٤ خانة كحد أقصى).  
• لمسح خانة، اضغط [C].
- ٥ [☐] ← [OK]

### تخزين نطاق أرقام

- ١ [7] [1] [2] [#] [☐]
- ٢ [☐] ← "Range of Numbers"
- ٣ [☐] ← [☐] ← "Add"
- ٤ قم بإدخال الرقم المرغوب (٨-٢ خانة).  
• لمسح خانة، اضغط [C].
- ٥ [☐] ← [OK]

### حظر المكالمات الواردة التي لا تمتلك رقم هاتف

يمكنك حظر المكالمات عندما لا يتم تقديم رقم هاتف، كما هو الأمر  
بالنسبة للمتصلين من رقم خاص.

- ١ [0] [4] [2] [#] [☐]
- ٢ [☐]: اختر التهيئة المرغوبة. ← [OK]
- ٣ [☐]

## تعزيز أمان المكالمات الهاتفية

متوفر للموديل:

السلسلة KX-TGC420 (صفحة ٣)

يمكنك زيادة أمان المحادثات الهاتفية عن طريق ضبط هذه الخاصية على "Enhanced". عندما يتم تحديد "Enhanced"، يتم عرض الأرقام المبدئي هو "Normal".

1 [9][2][7][#][000]

2 [4]: المحدث هو الإعداد المرغوب. ← [OK] ← [☎]

ملحظة:

- إذا قمت بضبط وضع المكرر على "On" (صفحة ٢٩):
- يتم ضبط الأمان على "Normal" ويتم عرض ٧.
- لا يتم عرض "Security" في قائمة العرض (صفحة ٢٤).

• عند تفعيل الأمان المعزز، قد يتم قطع الصوت وإخراجه خلال المحادثات.

## تغيير رقم التعريف الشخصي PIN للجهاز الرئيسي

هام:

- إذا قمت بتغيير رمز PIN (رقم التعريف الشخصي)، يرجى الانتباه إلى رمز PIN الجديد الخاص بك. لن يكشف الجهاز رمز PIN الخاص بك. إذا نسيت رمز PIN الخاص بك، اتصل بمركز الصيانة المعتمد.

1 [2][3][1][#][000]

2 قم بإدخال رقم التعريف الشخصي للجهاز الرئيسي المكون من ٤ أرقام PIN (التهيئة المبدئية: "0000").

3 أدخل رقم التعريف الشخصي PIN الخاص بالجهاز الرئيسي الجديد المؤلف من ٤ خانات. ← [OK]

4 [4]: "Yes" ← [OK] ← [☎]

## عرض اسم الوحدة اليدوية

يمكنك تحديد ما إذا أردت عرض اسم الوحدة اليدوية في وضع الاستعداد أم لا. الإعداد المبدئي هو "Off".

1 [5][0][1][#][000]

2 [4]: اختر التهيئة المرغوبة. ← [OK] ← [☎]

## تخزين رمز منطقة ليتم حذفه تلقائيًا

في بعض المواقع، ستتضمن أرقام الهاتف المخزنة تلقائيًا في قائمة المتصلين (صفحة ٣٠) رموز المنطقة. إذا لم ترد طلب رمز المنطقة عند إجراء مكالمات من قائمة المتصلين، يمكنك تخزين رمز المنطقة للجهاز الذي تريد للجهاز حذفه تلقائيًا. مثال: قمت بتخزين رمز المنطقة "123". إذا قمت بإجراء كلمة من قائمة المتصلين لرقم الهاتف "123-456-7890"، يطلب الجهاز "456-7890".

1 [5][5][2][#][000]

2 قم بإدخال رمز منطقة (٥ خانات كحد أقصى).

← [OK] ← [☎]

## تقييد المكالمات

يمكنك منع وحدات يدوية محددة من الاتصال بأرقام محددة. يمكنك تخصيص ما يصل إلى ٦ أرقام هاتف ليتم تقييدها، واختيار الوحدات اليدوية المراد تقييدها. يمنع تخزين رموز المنطقة هنا الوحدات اليدوية المقيدة من الاتصال بأي رقم هاتف في رمز المنطقة تلك.

1 [6][5][2][#][000]

2 قم بإدخال رقم التعريف الشخصي للجهاز الرئيسي PIN (التهيئة المبدئية: "0000").

- إذا نسيت رمز PIN الخاص بك، اتصل بمركز الصيانة المعتمد.

3 [4]: قم بتحديد الوحدات اليدوية المراد تقييدها. ← [✓]

- يتم عرض الحرف "✓" بجانب أرقام الوحدة اليدوية المختارة.

- لإلغاء الوحدات اليدوية المختارة:

[4]: اختر الوحدة اليدوية. ← اضغط على [✓] مرة أخرى. تختفي "✓".

4 [OK]

5 [4]: قم بتحديد مكان الذاكرة. ← [OK]

6 أدخل رقم هاتف أو رمز منطقة ليتم تقييده (٨ خانات كحد أقصى).

← [OK] ← [☎]



## زيادة نطاق الجهاز الرئيسي

يمكنك زيادة النطاق الأحادي للجهاز الرئيسي باستخدام مكرر DECT . يرجى استخدام مكرر Panasonic DECT فقط المذكور في صفحة ٤ . اتصل بوكيل Panasonic الخاص بك لمعرفة التفاصيل.

هام:

- قبل تسجيل المكرر بهذا الجهاز الرئيسي، يجب أن تقوم بتشغيل وضع المكرر.
- لا تستخدم أكثر من مكرر واحد في المرة الواحدة.

## إعداد وضع المكرر

١ [8][3][1][#][⏏]

٢ [⏏]: اختر التهيئة المرغوبة. ← [OK] ← [⏏]

## تسجيل مكرر DECT (الموديل KX-A405/KX-A406) على الجهاز الرئيسي

ملاحظة:

- يرجى استخدام مكرر لم يتم تسجيله على وحدة أخرى. إذا تم تسجيل المكرر على جهاز آخر، ألغ التسجيل أولاً بالرجوع إلى دليل التركيب للمكرر DECT.

١ الجهاز الرئيسي:

اضغط واصل الضغط على [⏏] لمدة ٥ ثوانٍ تقريباً.

٢ مكرر DECT:

قم بتوصيل محول التيار المتردد، ثم انتظر إلى أن يضيء المؤشر ① والمؤشر ② باللون الأخضر.

٣ الجهاز الرئيسي:

للخروج من وضع التسجيل، اضغط [⏏].



## استخدام خدمة تعريف المتصل ID

هام:

- يتوافق هذا الجهاز مع رقم تعريف المتصل ID. لاستخدام مزايا تعريف المتصل ID، يجب أن تشترك في خدمة تعريف المتصل ID. اتصل بمزود خدمة الهاتف للتفاصيل.

### مزايا تعريف المتصل ID

- عندما يتم استلام مكالمة خارجية، يتم عرض معلومات المتصل. معلومات المتصل لأخر ٥٠ متصل مسجلة في قائمة المتصلين ابتداءً بالمكالمات الأحدث وحتى الأقدم.
- إذا تعذر على الوحدة استلام معلومات المتصل، يتم عرض التالي:
  - “Out of Area”: يتصل المتصل من منطقة لا توفر خدمة تعريف المتصل ID.
  - “Private Caller”: طلب المتصل إخفاء معلومات المتصل.
- إذا تم توصيل هذا الجهاز بنظام PBX، قد لا يتم استلام معلومات المتصل بشكل صحيح. اتصل بمزود PBX الخاص بك.

### المكالمة الفائتة

- إذا لم يتم الرد على مكالمة، يعاملها الجهاز كمكالمة فائتة ويتم عرض **ف**. يتيح لك هذا معرفة ما إذا يتوجب عليك عرض قائمة المتصلين لرؤية من اتصل بك أثناء انشغالك.
- حتى لو تم عرض مكالمة فائتة واحدة فقط في قائمة المتصلين (صفحة ٣٠)، تختفي **ف** عن الشاشة. عندما يتم استقبال مكالمة جديدة أخرى، يتم عرض **ف** مرة أخرى.

ملاحظة:

- حتى ولو كان هناك مكالمات فائتة لم تتم مشاهدتها، تختفي **ف** من شاشة الاستعداد إذا تم تنفيذ العملية التالية من قبل واحدة من الوحدات اليدوية المسجلة:
  - استبدلها على الجهاز الرئيسي أو الشاحن.
  - ضغط **[⏻]**.

### عرض اسم دليل الهاتف

- عند استلام معلومات المتصل وفي حال مطابقتها لرقم الهاتف المخزن في دليل الهاتف، يتم عرض الاسم المخزن في دليل الهاتف وتسجله في قائمة المتصلين.

## قائمة المتصل

هام:

- احرص على أن يكون إعداد التاريخ والوقت للجهاز صحيحًا (صفحة ١٣).

### عرض قائمة المتصلين ومعاودة الاتصال

- 1 **[➡]**
  - 2 اضغط **[v]** للبحث في المكالمات الأحدث، أو اضغط **[▲]** للبحث في المكالمات الأقدم.
  - 3 لمعاودة الاتصال، اضغط **[↶]**. للخروج، اضغط **[⏻]**.
- ملاحظة:
- إذا تم عرض **ف** في الخطوة ٢، لا يتم إظهار جميع المعلومات. لرؤية بقية المعلومات، اضغط **[▶]**. للعودة إلى الشاشة السابقة، اضغط **[◀]**.
  - إذا تمت مشاهدة المدخل بالفعل أو الرد عليه، يتم عرض **✓**.
  - إذا لم ترد طلب رمز المنطقة عند إجراء مكالمات من قائمة المتصلين، يمكنك تخزين رمز المنطقة للجهاز الذي تريد للجهاز حذفه تلقائيًا (صفحة ٢٨).

### تعديل رقم هاتف المتصل

- 1 **[➡]**
- 2 **[⏻]**: قم باختيار الإدخال المرغوب. **[⏻]**
- 3 **[⏻]**: “Edit & Call” **[OK]**
- 4 قم بتعديل الرقم.
- 5 **[↶]**

### مسح معلومات المتصل المحددة

- 1 **[➡]**
- 2 **[⏻]**: قم باختيار الإدخال المرغوب.
- 3 **[X]** **[⏻]**: “yes” **[OK]** **[⏻]**

### مسح جميع معلومات المتصل

- 1 **[➡]**
- 2 **[X]** **[⏻]**: “yes” **[OK]** **[⏻]**

## تشغيل وإيقاف تشغيل نظام الرد

يتم ضبط نظام الرد على تشغيل بشكل مسبق.

### الجهاز الرئيسي

اضغط **[55]** لتشغيل/إيقاف نظام الرد على المكالمات.

### الوحدة اليدوية

١ لتشغيل:

**[7][2][3][#][55]**

لإيقاف:

**[8][2][3][#][55]**

٢ **[55]**

ملاحظة حول الجهاز الرئيسي والوحدة اليدوية:

- عندما يتم تشغيل نظام الرد:  
- يضيء مؤشر تشغيل/إيقاف نظام الرد الموجود على الجهاز الرئيسي.
- يتم عرض **55** على الوحدة اليدوية.

## رسالة التحية

عندما يرد الجهاز على مكالمة ما، يتم تشغيل رسالة تحية للمتصلين.

يمكنك استخدام:

- رسالة التحية الخاصة بك
- رسالة تحية مسبقة التسجيل

## تسجيل رسالة التحية الخاصة بك

**[2][0][3][#][55]**

١ **[55]: "Yes" ← [OK]**

٢ بعد صوت بيب، احتفظ بالوحدة اليدوية بعيداً حوالي ٢٠ سم ثم تكلم بوضوح في الميكروفون (دقيقتين كحد أقصى).

٣ اضغط **[55]** لإيقاف التسجيل. **[55]**

## استخدام رسالة تحية مسبقة التسجيل

يقدم الجهاز رسالتك تحية مسبقية التسجيل:  
- إذا قمت بتمكين رسالة التحية الخاصة بك أو لم تسجلها، يقوم الجهاز بتشغيل تحية مسبقة التسجيل تطلب من المتصلين ترك رسالة.

## نظام الرد

متوفر للموديل:

السلسلة KX-TGC420 (صفحة ٣)

يُرد نظام الرد ويسجل المكالمات لأجلك عندما تكون غير متاح للرد على الهاتف.

كما يمكنك ضبط الجهاز ليقيم بتشغيل رسالة التحية ولكن دون أن يسجل رسائل المتصل وذلك من خلال تحديد

"Greeting Only" لإعداد وقت التسجيل (صفحة ٣٤).

هام:

- احرص على أن يكون إعداد التاريخ والوقت للجهاز صحيحاً (صفحة ١٣).
- تكون إعلانات نظام الرد باللغة الإنجليزية فقط.

## سعة الذاكرة (بما في ذلك رسالة التحية)

إجمالي سعة التسجيل تبلغ ١٨ دقيقة تقريباً. يمكن تسجيل ما يصل إلى ٦٤ رسالة كحد أقصى.

ملاحظة:

- عندما تمتلئ ذاكرة الرسائل:  
- تظهر العبارة "Messages Full" على شاشة الوحدة اليدوية.
- يومض مؤشر تشغيل/إيقاف نظام الرد الموجود على الجهاز الرئيسي بشكل متكرر إذا تم تشغيل نظام الرد.
- لا يتم عرض **55** وإجمالي عدد الرسائل الجديدة على الوحدة اليدوية حتى لو تم تشغيل نظام الرد.
- إذا كنت تستخدم رسالة تحية مسبقة التسجيل، ينتقل الجهاز تلقائياً إلى رسالة تحية أخرى مسبقة التسجيل تطلب من المتصلين الاتصال مرة أخرى.
- إذا قمت بتسجيل رسالة تحية خاصة بك، يتم الإعلان عن نفس الرسالة للمتصلين حتى ولو لم يتم تسجيل رسائلهم.

— إذا تم ضبط وقت تسجيل الرسالة (صفحة ٣٤) على "Greeting Only" لا يتم تسجيل رسائل المتصلين ويقوم الجهاز بتسجيل رسالة تحية مسبقة التسجيل مختلفة تطلب من المتصلين الاتصال مرة أخرى.

## إعادة الضبط على رسالة تحية مسبقة التسجيل

استخدم هذا الإجراء لمسح رسالة التحية الخاصة بك واستخدم رسالة مسبقة التسجيل.

١ [4][0][3][#][...] [OK] ← [7]

٢ [OK] ← [7]

## تشغيل رسالة التحية

١ [3][0][3][#][...] [OK] ← [7]

٢ [OK] ← [7]

## مسح جميع الرسائل

اضغط [X] مرتين عندما لا تكون الوحدة قيد الاستخدام.

## استخدام الوحدة اليدوية

عندما يتم تسجيل رسائل جديدة، يتم عرض ٥٥ على الوحدة اليدوية مع إجمالي عدد الرسائل الجديدة.

١ للاستماع إلى رسائل جديدة:

[3][2][3][#][...]

للاستماع إلى جميع الرسائل:

[4][2][3][#][...]

٢ عند الانتهاء، اضغط على [7].

ملاحظة:

• للتحول للجهاز الرئيسي، اضغط على [7].

## تشغيل نظام الرد

[OK] ← [55] [OK]

## الاستماع إلى الرسائل

## استخدام الجهاز الرئيسي

عندما يتم تسجيل رسائل جديدة، يومض مؤشر الرسالة الموجود على الجهاز الرئيسي. اضغط [▶▶].

• يومض مؤشر الرسالة الموجود على الجهاز الرئيسي خلال التشغيل.

• إذا تم تسجيل رسائل جديدة، يقوم الجهاز الرئيسي بتشغيل الرسائل الجديدة.

• إذا لم يكن هناك رسائل جديدة، يقوم الجهاز الرئيسي بتشغيل جميع الرسائل.

## تشغيل نظام الرد خلال التشغيل

المفتاح	التشغيل
[٨] أو [٧]	اضبط مستوى صوت جهاز الاستقبال أو السماع (خلال التشغيل)
[1] أو [←]	كرر الرسالة (خلال التشغيل)*
[2] أو [▶]	تخطى الرسالة (خلال التشغيل)
[3]	أدخل القائمة "Settings"
[4]	قم بتشغيل رسائل جديدة
[5]	قم بتشغيل جميع الرسائل
[6]	قم بتشغيل رسالة التحية
[7]	قم بتسجيل رسالة التحية
[8]	قم بتشغيل نظام الرد
[...]	قم بإيقاف الرسالة مؤقتاً**
[9] أو [■]	قم بإيقاف التسجيل
[0]	قم بإيقاف نظام الرد
[4] ×	امسح الرسالة الجاري تشغيلها حالياً
[5] ×	امسح جميع الرسائل
[6] ×	إعادة الضبط على رسالة تحية مسبقة التسجيل

المفتاح	التشغيل
[+] أو [-]	اضبط مستوى صوت السماع
[◀◀]	كرر الرسالة*١
[▶▶]	تخطى الرسالة
[▶■]	أوقف التشغيل
[X]	امسح الرسالة الجاري تشغيلها حالياً

\* إذا تم الضغط خلال أول ٥ ثوانٍ من الرسالة، يتم تشغيل الرسالة السابقة.



- ١ [0] [3] [#] [OK]
- ٢ لتشغيل عملية التشغيل عن بعد، أدخل رمز الوصول  
عن بعد المرغوب المؤلف من ٣ خانات. ← [OK]
- ← [OK]

#### إلغاء تفعيل عملية التشغيل عن بعد

- اضغط [X] في الخطوة ٢ في "رمز الوصول عن بعد"،  
صفحة ٣٣.
- اتم حذف رمز الوصول عن بعد المدخل.

#### استخدام نظام الرد عن بعد

- ١ اتصل برقم هاتفك من هاتف لمسي نغمي.
- ٢ بعد أن تبدأ رسالة التحية، أدخل رمز الوصول عن بعد  
الخاص بك.
- ٣ اتبع مطالبات المرشد الصوتي حسب الضرورة أو  
تحكم بالجهاز باستخدام الأوامر عن بعد (صفحة ٣٣).
- ٤ عند الانتهاء، أغلق الخط.

#### المرشد الصوتي

- خلال التشغيل عن بعد، يبدأ المرشد الصوتي الخاص بالجهاز  
ويطلب منك ضغط [1] لتنفيذ عملية تشغيل محددة، أو ضغط [2]  
للاستماع إلى المزيد من العمليات المتاحة.
- ملاحظة:
- إذا لم تضغط أي مفتاح اتصال في غضون ١٠ ثوانٍ من  
طلب المرشد الصوتي، يفصل الجهاز مكالمته.

#### الأوامر عن بعد

- يمكنك الضغط على مفاتيح الاتصال للوصول إلى وظائف محددة  
من نظام الرد دون الانتظار إلى أن يطلب منك ذلك المرشد  
الصوتي.

- ١\* إذا تم الضغط خلال أول ٥ ثوانٍ من الرسالة، يتم  
تشغيل الرسالة السابقة.
- ٢\* لاستئناف التشغيل:  
[Play] ← [OK]
- ٣\* يمكنك أيضًا المسح كما يلي:  
[Erase] ← [OK]  
[Yes] ← [OK]

#### معاودة الاتصال (مشاركي خدمة تعريف المتصل ID فقط)

- ١ اضغط [Call Back] خلال التشغيل.
- ٢ تعديل الرقم قبل معاودة الاتصال  
■ اضغط [Edit & Call] خلال التشغيل.
- ٢ [Edit & Call] ← [OK]
- ٣ قم بتعديل الرقم. ← [OK]

#### مسح جميع الرسائل

- ١ [0] [2] [3] [#] [OK]
- ٢ [Yes] ← [OK]

#### التشغيل عن بعد

- باستخدام الهاتف اللمسي النغمي، يمكنك الاتصال برقم الهاتف  
الخاص بك من الخارج والوصول إلى الجهاز للاستماع إلى  
الرسائل أو تغيير إعدادات نظام الرد. يطلب منك المرشد الصوتي  
للجهاز الضغط على مفاتيح اتصال محددة لتنفيذ عمليات مختلفة.

#### رمز الوصول عن بعد

- يجب إدخال رمز وصول عن بعد يتألف من ٣ خانات عند تشغيل  
نظام الرد عن بعد. يمنع هذا الرمز الأطراف غير المفوضة من  
الاستماع إلى رسالتك عن بعد.
- هام:
- التشغيل نظام الرد عن بعد، يجب أولاً أن تقوم بضبط رمز  
الوصول عن بعد.

## إعدادات نظام الرد

## عرض المكالمات

بينما يقوم المتصل بترك رسالة ما، يمكنك الاستماع إلى المكالمات من خلال سماع الوحدة اليدوية. لضبط مستوى صوت السماع، اضغط [▲] أو [▼] بشكل متكرر. يمكنك الرد على المكالمات من خلال الضغط على [📞] الموجود على الوحدة اليدوية. يمكن ضبط عرض المكالمات لكل وحدة يدوية. الإعداد المبدئي هو "On".

1 [📞] [1] [3] [📞] [📞]

2 [📞]: اختر التهيئة المرغوبة. ← [OK] ← [📞]

## عدد الرنات قبل أن يجيب الجهاز على المكالمات

يمكنك تغيير عدد مرات رنات الهاتف "Number of Rings" قبل أن يرد الجهاز على المكالمات. يمكنك تحديد من ٢ إلى ٧ رنات، أو "Auto". الإعداد المبدئي هو "4 Rings".

"Auto": يرد نظام الرد الخاص بالجهاز في نهاية الرنة الثانية عندما يكون قد تم تسجيل رسائل جديدة، أو في نهاية الرنة الخامسة عندما لا يكون هناك رسائل جديدة. إذا اتصلت بهاتفك من الخارج للاستماع إلى الرسائل الجديدة (صفحة ٣٣)، تعرف بأنه لا يوجد رسائل جديدة عندما يرن الهاتف للمرة الثالثة. ثم يمكنك إغلاق المكالمات بدون أن يتم خصم رسوم المكالمات.

1 [📞] [1] [1] [2] [📞] [📞]

2 [📞]: اختر التهيئة المرغوبة. ← [OK] ← [📞]

## وقت تسجيل المتصل

يمكنك تغيير الحد الأقصى لوقت تسجيل الرسالة المسموح لكل متصل. الإعداد المبدئي هو "3 Minutes".

1 [📞] [5] [0] [3] [📞] [📞]

2 [📞]: اختر التهيئة المرغوبة. ← [OK] ← [📞]

المفتاح	التشغيل
1	كرر الرسالة (خلال التشغيل)*
2	تخطي الرسالة (خلال التشغيل)
4	قم بتشغيل رسائل جديدة
5	قم بتشغيل جميع الرسائل
6	قم بتشغيل رسالة التحية
7	قم بتشغيل رسالة التحية
9	قم بإيقاف التسجيل قم بإيقاف التشغيل
0	قم بإيقاف نظام الرد
4 [X]	امسح الرسالة الجاري تشغيلها حاليًا
5 [X]	امسح جميع الرسائل
6 [X]	أعد الضبط على رسالة تحية مسبقة التسجيل (خلال تشغيل رسالة التحية)
# [X]	إنهاء عملية التشغيل عن بعد (أو قفل الخط)

\* إذا تم الضغط خلال أول ٥ ثوانٍ من الرسالة، يتم تشغيل الرسالة السابقة.

## تشغيل نظام الرد عن بعد

- 1 اتصل برقم هاتفك من هاتف لمسي نغمي.
- 2 دغ الهاتف يرن ١٥ رنة.
  - يتم سماع صوت نغمة تنبيه طويلة.
- 3 أدخل رمز الوصول عن بعد الخاص بك في غضون ١٠ ثوانٍ من بعد نغمة التنبيه الطويلة.
  - يتم تشغيل رسالة التحية.
  - يمكنك الإغلاق، أو إدخال رمز الوصول عن بعد الخاص بك مرة أخرى وبدء عملية تشغيل عن بعد (صفحة ٣٣).



### تحديد "Greeting Only"

يمكنك تحديد "Greeting Only" التي تضبط الجهاز لإعلان رسالة تحية للمتصلين ولكن دون أن يسجل رسائل.

قم بتحديد "Greeting Only" في الخطوة ٢ "وقت تسجيل المتصل"، صفحة ٣٤.

#### ملاحظة:

● عندما تقوم بتحديد "Greeting Only":

- إذا لم يتم تسجيل الرسالة الخاصة بك، سيقوم الجهاز بتشغيل رسالة التحية فقط المسجلة مسبقًا التي تطلب من المتصلين الاتصال مرة أخرى لاحقًا.
- إذا كنت تستخدم رسالتك الخاصة، قم بتسجيل رسالة تحية فقط تطلب من المتصلين الاتصال مرة أخرى لاحقًا (صفحة ٣١).




## خدمة البريد الصوتي

بالإضافة إلى نظام الرد الخاص بالوحدة الخاصة بك قد يكون لديك أيضاً خدمة البريد الصوتي من مزود خدمة الهاتف الخاص بك. البريد الصوتي هو عبارة عن خدمة رد قد يتم تقديمها من قبل مزود خدمة الهاتف الخاص بك. كما يمكن لهذه الخدمة تسجيل المكالمات عندما تكون غير متاح للرد على الهاتف أو في حال كان خطك مشغولاً. يتم تسجيل رسائلك على نظام شركة الهاتف وليس على نظام الرد الخاص بالوحدة.

● الاستخدام خدمة البريد الصوتي أكثر منه نظام الرد الخاص بالوحدة، قم بإيقاف نظام الرد (صفحة ٣١).  
إذا كان نظام الرد الخاص بالوحدة مضبوطاً على تشغيل والبريد الصوتي مفعلاً، يقوم النظام ذو عدد الرنات الأقل بتسجيل الرسالة أولاً.

مثال:

إذا تم ضبط نظام الرد الخاص بالوحدة على ٤ رنات (صفحة ٣٤) وضبط نظام رد البريد الصوتي المقدم من قبل شركة الهاتف الخاصة بك على ٦ رنات (اتصل بمزود الخدمة الخاص بك)، يسجل نظام الرد الخاص بالوحدة المكالمات الواردة أولاً.

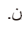





عندما تتلقى رسائل جديدة، يتم عرض  على الوحدة اليدوية إذا كانت خدمة مؤشر الرسالة متاحة. يرجى الاتصال بمزود خدمة الهاتف الخاص بك للتفاصيل حول هذه الخدمة.

هام:

● إذا بقيت  معروضة على الشاشة حتى بعد أن تستمع للرسائل الجديدة، قم بإيقافها عن طريق الضغط على ومواصله الضغط عليها  لمدة ٢ ثانية.

## إدخال الأحرف

يتم استخدام مفاتيح الاتصال لإدخال الأحرف والأرقام. لدى كل مفتاح اتصال العديد من الأحرف المخصصة له. تعتمد الأحرف التي يمكن إدخالها على وضع إدخال الأحرف (صفحة ٣٦).

- اضغط  أو  لنقل المؤشر إلى اليسار أو اليمين.
- اضغط مفاتيح الاتصال لإدخال الأحرف والأرقام.
- اضغط الزر  لحذف الحرف أو الرقم المختار بالمؤشر. احتفظ بالزر  مضغوطاً لحذف جميع الحروف أو الأرقام.
- اضغط  (A → a) للتبديل بين الأحرف الكبيرة والصغيرة.
- لإدخال حرف آخر موجود على نفس زر الاتصال، اضغط على  لتحريك المؤشر إلى المسافة التالية، ثم اضغط على زر الاتصال المعني.
- إذا لم تضغط على أي مفتاح اتصال في غضون ٢ ثانية من إدخال حرف ما، يتم تثبيت الحرف وينتقل المؤشر إلى الفراغ التالي.

## أوضاع إدخال الأحرف

أوضاع إدخال الأحرف المتاحة هي أبجدي (ABC) ورقمي (0-9) والأحرف اليونانية (ABΓ) ومسهب ١ (AÄÅ) ومسهب ٢ (SŠŠ) والسبيريلى (ABß). عندما تكون في أحد أوضاع الإدخال هذه باستثناء الرقمي، يمكنك اختيار الحرف المراد إدخاله من خلال الضغط على مفتاح اتصال ما بشكل متكرر.

عندما تعرض الوحدة شاشة إدخال الأحرف:

[R/ECO] ← : قم باختيار وضع إدخال أحرف. ← [OK]

ملاحظة:

● اتمثل ب في الجداول التالية فراغ واحد.



## معلومات مفيدة

جدول الأحرف الأبجدية (ABC)

0	1	2	3	4	5	6	7	8	9	#
0	& ' ( ) * , - . / 1	A B C 2 a b c 2	D E F 3 d e f 3	G H I 4 g h i 4	J K L 5 j k l 5	M N O 6 m n o 6	P Q R S 7 p q r s 7	T U V 8 t u v 8	W X Y Z 9 w x y z 9	#

جدول الإدخال الرقمي (9-0)

0	1	2	3	4	5	6	7	8	9	#
0	1	2	3	4	5	6	7	8	9	#

جدول الأحرف اليونانية (ΑΒΓ)

0	1	2	3	4	5	6	7	8	9	#
0	& ' ( ) * , - . / 1	A B Γ 2	Δ E Z 3	H Θ I 4	K Λ M 5	N Ξ O 6	P Ρ Σ 7	T Υ Φ 8	X Ψ Ω 9	#

جدول أحرف مسهب ١ (ÄÄÄ)

0	1	2	3	4	5	6	7	8	9	#
0	& ' ( ) * , - . / 1	A Ä Á Ä Ä Ä Ä Æ B C Ç 2	D E È É Ê Ë Ë F 3	G Ğ H I Ì Í Ï Î Î 4	J K L 5	M N Ñ O Ö Ó Ô Õ Ö ø 6	P Q R S Ş ß 7	T U Û Ú Ü Ü Û V 8	W Ŵ X Y Ŷ Z 9	#
		a à á â ã ä ä æ b c ç 2	d e è é ê ë ë f 3	g ğ h i ì í ï î ï 4	j k l 5	m n ñ o ö ó ô õ ö ø 6	p q r s ş ß 7	t u û ú ü ü ü v 8	w Ŵ x y Ŷ z 9	

• سيتم استخدام التالي لكلا الأحرف الكبيرة والصغيرة: ø Ŵ Ŷ



جدول أحرف مسهب ٢ (SSŠ)

0	1	2	3	4	5	6	7	8	9	#
0	& ' ( ) * , - . / 1	A Á Â Ā B C Ĉ Ċ Ď	D Ď E É Ě Ě F 3	G H I Í 4	J K L Ĺ Ľ Ľ 5	M N Ń Ň O Ó Ö Ö 6	P Q R Ř Ŕ Ŕ Š Š 7	T Ť U Ú Ů Ů ů v 8	W X Y Ý Ź Ź Ž Ž Ž 9	#
		a á â ā b c ĉ ċ đ	d ě e é ě ě f 3	g h í í 4	j k l ĺ ľ ľ 5	m n Ń ň o ó ö ö 6	p q r ř ŕ ŕ š š 7	t ť u ú ů ů ů v 8	w x y ý Ź Ź ž ž ž 9	

• يُستخدم التالي لكلا الأحرف الكبيرة والصغيرة: Ā Ċ Ď Ĺ Ľ Ľ Ň Ů Ů ů v 8 ž ž ž 9

جدول الأحرف السيريلية (АБВ)

0	1	2	3	4	5	6	7	8	9	#
0	& ' ( ) * , - . / 1	А Б В Г 2	Д Е Ж З 3	И Й К Л 4	М Н О П 5	Р С Т У 6	Ф Х Ц Ч 7	Ш Щ Ъ Ъ 8	Ь Э Ю Я 9	#

رسائل الخطأ

الرسالة المعروضة على الشاشة	السبب/الحل
Base no power أو No link. Reconnect AC adaptor. أو No link.	<ul style="list-style-type: none"> <li>• تحقق من توصيل محول التيار المتردد للجهاز الرئيسي بالجهاز ومخرج الطاقة بشكل صحيح.</li> <li>• انقطع الاتصال بين الوحدة اليدوية والجهاز الرئيسي. اقترّب من الجهاز الرئيسي وحاول مرة أخرى.</li> <li>• افصل محول التيار المتردد الخاص بالجهاز الرئيسي لإعادة ضبط الجهاز. أعد توصيل المحول وحاول مرة أخرى.</li> <li>• لقد يكون تم إلغاء تسجيل الوحدة اليدوية. أعد تسجيل الوحدة اليدوية (صفحة ٤٢).</li> <li>• عندما يتم عرض "No link." أثناء انقطاع التيار الكهربائي، ضع الوحدة اليدوية على الجهاز الرئيسي لإمداد الجهاز الرئيسي بالطاقة.</li> </ul>
Check Phone Line	<ul style="list-style-type: none"> <li>• لم يتم توصيل سلك خط الهاتف المرفق بعد أو لم يتم توصيله بشكل صحيح. تحقق من التوصيلات (صفحة ٩).</li> </ul>
Error	<ul style="list-style-type: none"> <li>• التسجيل قصير جدًا. حاول مرة أخرى.</li> </ul>
Memory Full	<ul style="list-style-type: none"> <li>• إذاكرة دليل الهاتف ممتلئة. امسح المدخلات غير المرغوبة (صفحة ٢٠).</li> <li>• إذاكرة قائمة حجب المكالمات ممتلئة. امسح مدخلات غير مرغوبة (صفحة ٢٧).</li> </ul>

## معلومات مفيدة

السبب/الحل	الرسالة المعروضة على الشاشة
<ul style="list-style-type: none"> <li>● اتم إدخال نوع بطارية خاطئ مثل القلوية أو المنغنز. استعمل فقط بطاريات Ni-MH القابلة للشحن المذكورة في صفحة ٤، ٧.</li> </ul>	Use rechargeable battery.
<ul style="list-style-type: none"> <li>● اوجب أن تشترك في خدمة تعريف المتصل ID. فور استلامك لمعلومات المتصل بعد الاشتراك بخدمة تعريف المتصل ID، لن يتم عرض هذه الرسالة.</li> </ul>	You must first subscribe to Caller ID.

## تحري الخلل وإصلاحه

إذا كانت لا تزال تواجه بعض الصعوبات من بعد اتباع التعليمات في هذا القسم، افصل محول التيار المتردد للجهاز الرئيسي وقم بإيقاف الوحدة اليدوية، ثم أعد توصيل محول التيار المتردد للجهاز الرئيسي وقم بتشغيل الوحدة اليدوية.


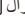
### الاستخدام العام

المشكلة	السبب/الحل
لا يتم تشغيل الوحدة اليدوية حتى بعد تركيب البطاريات المشحونة.	<ul style="list-style-type: none"> <li>● اضع الوحدة اليدوية على الجهاز الرئيسي أو الشاحن لتشغيل الوحدة اليدوية.</li> </ul>
هذه الوحدة ال تعمل.	<ul style="list-style-type: none"> <li>● إتأكد من تركيب البطاريات بطريقة صحيحة (صفحة ٩).</li> <li>● اشحن البطاريات بالكامل (صفحة ١٠).</li> <li>● اتحقق من التوصيلات (صفحة ٩).</li> <li>● افصل محول التيار المتردد الخاص بالجهاز الرئيسي لإعادة ضبط الجهاز وقم بإيقاف تشغيل الوحدة اليدوية. قم بإعادة توصيل المحول وتشغيل الوحدة اليدوية وإعادة المحاولة.</li> <li>● لم يتم تسجيل الوحدة اليدوية على الجهاز الرئيسي. قم بتسجيل الوحدة اليدوية (صفحة ٤٢).</li> </ul>
شاشة الوحدة اليدوية فارغة.	<ul style="list-style-type: none"> <li>● لم يتم تشغيل الوحدة اليدوية. قم بتشغيل التيار (صفحة ١٣).</li> </ul>
لا يمكنني سماع نغمة اتصال.	<ul style="list-style-type: none"> <li>● احرص على استخدام سلك خط الهاتف المرفق. قد يكون تمديد الأسلاك لسلك خط الهاتف القديم مختلف.</li> <li>● لم يتم توصيل محول التيار المتردد للجهاز الرئيسي أو سلك خط الهاتف. تحقق من التوصيلات.</li> <li>● افصل الجهاز الرئيسي من خط الهاتف وقم بتوصيل الخط بهاتف آخر معروف يعمل. إذا عمل الهاتف الآخر بشكل صحيح، اتصل بموظف الصيانة الخاص بنا واطلب تصليح الجهاز. إذا لم يعمل الهاتف الآخر بشكل صحيح، اتصل بمزود خدمة الهاتف الخاص بك.</li> </ul>

لائحة القائمة

المشكلة	السبب/الحل
الشاشة معروضة بلغة لا أستطيع قراءتها.	● إقم بتغيير لغة شاشة العرض (صفحة ١٣).
لا أستطيع تفعيل الوضع الايكولوجي.	● لا يمكنك ضبط الوضع الايكولوجي عندما تقوم بضبط وضع المكرر "On". إذا لزم الأمر، اضبط وضع المكرر على "Off" (صفحة ٢٩).
لا يمكنني تسجيل الوحدة اليدوية على الجهاز الرئيسي.	● إقم بإدخال رمز PIN خاطئ. إذا نسيت رمز PIN الخاص بك، اتصل بمركز الصيانة المعتمد.

شحن البطارية

المشكلة	السبب/الحل
تصدر الوحدة اليدوية نغمة تنبيه و/أو تومض  .	● إشحطة البطارية منخفضة. اشحن البطاريات بالكامل (صفحة ١٠).
قامت بشحن البطاريات بالكامل، لكن لا تزال  تومض أو يبدو أن المدة التشغيلية أصبحت أقصر.	● إقم بتنظيف أطراف البطارية (+، -) وملامسات الشحن بواسطة قطعة قماش جافة وقم بالشحن مرة أخرى. ● إحان الوقت لاستبدال البطاريات (صفحة ٩).

إجراء مكالمات/الرد على المكالمات، اتصال داخلي

المشكلة	السبب/الحل
يتم عرض  .	● الوحدة اليدوية بعيدة عن الجهاز الرئيسي أكثر مما ينبغي. قم بتقريبها منه. ● إحمول التيار المتردد الخاص بالجهاز الرئيسي غير موصل بشكل صحيح. أعد توصيل محول التيار المتردد إلى الجهاز الرئيسي. ● الوحدة اليدوية غير مسجلة على الجهاز الرئيسي. قم بتسجيلها (صفحة ٤٢). ● إيؤدي تشغيل الوضع الايكولوجي إلى تقصير الفترة التي يكون فيها الجهاز الرئيسي في وضع الاستعداد. إذا لزم الأمر، قم بإيقاف تشغيل الوضع الإقتصادي الرقيق بالبيئة (صفحة ١٤).
يسمع ضجيج، ويتداخل الصوت ويتوقف.	● أنت تستعمل السماعة أو الجهاز الرئيسي في منطقة يوجد بها تداخل كهربائي عالٍ. قم بتغيير مكان الجهاز الرئيسي واستخدم السماعة بعيدًا عن مصادر التداخل. ● إقترب من الجهاز الرئيسي.
الوحدة اليدوية لا تصدر صوت رنين.	● إذا كنت تستعمل خدمة DSL/ADSL، توصيك بتوصيل مرشح DSL/ADSL بين الجهاز الرئيسي ومقبس خط الهاتف. اتصل بمزود خدمة DSL/ADSL للتفاصيل.
الوحدة الرئيسية لا تصدر صوت رنين.	● إقم إيقاف تشغيل مستوى صوت الجرس. اضبط مستوى صوت الجرس (صفحة ١٥، ٢٣).
لا أستطيع إجراء مكالمة.	● إقم إيقاف تشغيل مستوى صوت الجرس. اضبط مستوى صوت الجرس. (صفحة ١٥، ٢٣). ● إقم بكون قد تم ضبط وضع الاتصال بطريقة غير صحيحة. قم بتغيير التهيئة (صفحة ١٤). ● إقم بتطلب رقم محظور الاتصال به (صفحة ٢٨). ● إخاصية قفل المفتاح قيد التشغيل. قم بإيقافها (صفحة ١٧).



## معلومات مفيدة

### تعريف المتصل ID

المشكلة	السبب/الحل
لا يتم عرض معلومات المتصل.	<ul style="list-style-type: none"> <li>● يجب أن تشترك في خدمة تعريف المتصل ID. اتصل بمزود خدمة الهاتف للتفاصيل.</li> <li>● إذا كانت الوحدة موصولة بأية معدات إضافية للهاتف، أزلها واقيس الوحدة مباشرة بمقياس الحائط.</li> <li>● إذا كنت تستعمل خدمة DSL/ADSL، نوصيك بتوصيل مرشح DSL/ADSL بين الجهاز الرئيسي ومقياس خط الهاتف. اتصل بمزود خدمة DSL/ADSL للتفاصيل.</li> <li>● أجهزة الهاتف الأخرى قد تتداخل مع هذه الوحدة. افصل المعدات الأخرى وحاول مرة أخرى.</li> </ul>
يتم عرض معلومات المتصل ببطء.	<ul style="list-style-type: none"> <li>● إبتعداً لمزود خدمة الهاتف الخاص بك، قد يعرض الجهاز معلومات المتصل في الرنة الثانية أو بعد ذلك. اضبط الرنة الأولى على "Off" (صفحة ٢٣).</li> <li>● اقتراب من الجهاز الرئيسي.</li> </ul>
تم تغيير الوقت على الوحدة.	<ul style="list-style-type: none"> <li>● لتتسبب معلومات الوقت غير الصحيحة من خدمة تعريف المتصل ID الواردة في تغيير الوقت. اضبط تعديل الوقت على "Manual" (إيقاف) (صفحة ٢٣).</li> </ul>
لا يتم عرض الاسم المخزن في دليل الهاتف بالكامل أثناء استلامك لمكالمة خارجية.	<ul style="list-style-type: none"> <li>● إقم بتعديل اسم مدخل دليل الهاتف ليظهر في سطر نصي واحد (صفحة ٢٠).</li> </ul>

### نظام الرد

المشكلة	السبب/الحل
لا يسجل الجهاز الرسائل الجديدة.	<ul style="list-style-type: none"> <li>● إتم إيقاف نظام الرد. قم بتشغيله (صفحة ٣١).</li> <li>● إذاكرة الرسائل ممتلئة. امسح الرسائل غير المرغوبة (صفحة ٣٢).</li> <li>● إتم ضبط وقت التسجيل على "Greeting Only". قم بتغيير التهيئة (صفحة ٣٤).</li> <li>● لقد ترد خدمة البريد الصوتي الخاصة بمزود خدمة الهاتف الخاص بك على مكالماتك قبل أن يستطع نظام الرد الخاص بالجهاز الرد على مكالماتك. قم بتغيير إعداد عدد رنات الجهاز (صفحة ٣٤) واضبطه على قيمة أقل، أو اتصل بمزود خدمة الهاتف الخاص بك.</li> <li>● إن يرد جهاز الرد على المكالمات الواردة أثناء انشغال الأجهزة الأخرى مثل الوحدات اليدوية بمكالمة ما.</li> </ul>
لا يمكنني تشغيل نظام الرد عن بعد.	<ul style="list-style-type: none"> <li>● إلم يتم ضبط رمز الوصول عن بعد. اضبط رمز الوصول عن بعد (صفحة ٣٣).</li> <li>● أنت تقوم بإدخال رمز خاطئ للوصول عن بعد. إذا نسيت رمز الوصول عن بعد الخاص بك، أدخل إعداد رمز الوصول عن بعد للتحقق من الرمز الخاص بك الحالي (صفحة ٣٣).</li> <li>● إتم إيقاف نظام الرد. قم بتشغيله (صفحة ٣٤).</li> </ul>
الجهاز لا يصدر عدد الرنات المحددة.	<ul style="list-style-type: none"> <li>● إذا تم إيقاف الرنة الأولى (صفحة ٢٣)، ينخفض عدد الرنات بمقدار ١ من عدد الرنات المحدد.</li> </ul>

## التلف الناتج عن السوائل

المشكلة	السبب/الحل
دخل سائل أو رطوبة من نوع آخر إلى الوحدة اليدوية/الجهاز الرئيسي.	<ul style="list-style-type: none"> <li>● افصل محول التيار المتردد وسلك خط الهاتف من الجهاز الرئيسي. انزع البطاريات من الوحدة اليدوية واتركها لتجف لمدة ٣ أيام على الأقل. بعد أن تجف الوحدة اليدوية/الجهاز الرئيسي بالكامل، أعد توصيل محول التيار المتردد وسلك خط الهاتف. أدخل البطاريات واشحنها بالكامل قبل استخدامها. إذا لم يعمل جهاز بشكل صحيح، اتصل بمركز الصيانة المعتمد.</li> </ul>

تنبيه:

● التقادي التلف الدائم، لا تستخدم فرن المايكروويف لتسريع عملية التجفيف.

## تسجيل السماعية على الجهاز الرئيسي

١ الوحدة اليدوية:

[0] [3] [1] [#] [ ]

٢ الجهاز الرئيسي:

اضغط وواصل الضغط على [ ] لمدة ٥ ثوانٍ تقريبًا.

● إذا بدأت جميع الوحدات اليدوية بالرنين، اضغط [ ] مرة أخرى لإيقافها، ثم كرر هذه الخطوة.

(KX-TGC412/KX-TGC413/KX-TGC422)

٣ الوحدة اليدوية:

[OK] ← انتظر حتى يتم عرض "Base PIN". ← قم بإدخال رمز التعريف الشخصي PIN الخاص بالجهاز

الرئيسي (الرمز المبدئي: "0000"). ← [OK]

● إذا نسيت رمز PIN الخاص بك، اتصل بمركز الصيانة المعتمد.

## إلغاء تسجيل الوحدة اليدوية

١ [1] [3] [1] [#] [ ]

● يتم عرض جميع الوحدات اليدوية المسجلة على الجهاز الرئيسي.

٢ [ ] ← قم بتحديد الوحدة اليدوية التي تريد إلغاؤها. ← [OK]

٣ [ ] ← [OK] ← [ ]

الفئة: ١٩	ف
كتم الصوت: ١٦	ك
المكالمة الفائتة: ٣٠	م
المكرر: ٢٩	
مستوى الصوت	
سماعة الهاتف: ١٥	
الجرس (الجهاز الرئيسي): ٢٣، ١٥	
الجرس (الوحدة اليدوية): ٢٣، ١٥	
مكبر الصوت: ١٥	
مشاركة المكالمة: ١٦	
مكالمات جماعية: ١٦	
مواصلة الضغط: ١٦	
نظام الرد: ٣١	ن
عرض المكالمة: ٣٤	
مسح الرسائل: ٣٢، ٣٣، ٣٤	
رسالة التحية: ٣١	
التحية فقط: ٣٤	
الاستماع إلى الرسائل: ٣٢، ٣٣	
عدد الرنات: ٣٤	
وقت التسجيل: ٣٤	
رمز الوصول عن بعد: ٣٣	
التشغيل عن بعد: ٣٣	
تشغيل/إيقاف: ٣١	
نغمات المفتاح: ٢٤	
نغمة التنبيه: ٢٦	
نغمة الجرس: ٢٣	
نوع التحكم: ١١	
الوحدة اليدوية	و
إلغاء التسجيل: ٤٢	
تحديد المكان: ١١	
الاسم: ٢١	
التسجيل: ٤٢	
الوضع الاقتصادي الرفيق بالبيئة: ١٤	
وضع الاتصال: ١٤	
وضع الخصوصية: ٢٤	

## فهرس

٢١: PIN	أ
أمان مكالمات الهاتف: ٢١	
إجراء المكالمات: ١٥	
إدخال الأحرف: ٣٦	
إعادة الاتصال/الوميض: ١٦	
إعادة الاتصال: ١٥	
اتصال داخلي: ١١	
اتصال نغمي مؤقت: ١٦	
الإيقاف المؤقت: ١٥	
الاتصال السريع: ٢٠	
الاتصال المتسلسل: ٢٠	
انتظار: ١٦	
انتظار مكالمة معرف المتصل ID: ١٦	
انقطاع الكهرباء (تشغيل إمداد الطاقة): ١١	
البريد الصوتي: ٣٦	ب
البطارية: ٩، ١٠	
التاريخ والوقت: ١٣	ت
التحدث التلقائي: ١٥، ٢٤	
تحري الخل وإصلاحه: ٣٩	
تحويل المكالمات: ١٦	
تشغيل/إيقاف: ١٣	
تعديل قائمة المتصلين: ٣٠	
تقييد المكالمة: ٢١	
حجب المكالمات المزعجة: ٢٦	ح
خدمة رقم تعريف المتصل ID: ٣٠	خ
دليل أرقام الهاتف: ١٩	د
الرد على المكالمات: ١٥	ر
الرنه الأولى: ٢٣	
رسائل الخطأ: ٢١	
رمز الأمر المباشر: ٢٢	
رمز المنطقة: ٢١	
سماعة الهاتف: ١٥	س
الشاشة	ش
تباين: ٢٤	
اللغة: ١٣	
ضبط الوقت: ٢٣	ض
قائمة المتصل: ٣٠	ق
قفل المفتاح: ١١	



من أجل الرجوع اليه في المستقبل  
نوصي بالاحتفاظ بسجل من المعلومات التالية للمساعدة على أية عملية إصلاح تحت الضمان.

الرقم التسلسلي	تاريخ الشراء
(يوجد في أسفل الجهاز الرئيسي)	
اسم وعنوان الوكيل	

ثبت وصل الشراء هنا.

Panasonic System Networks Co., Ltd.

1-62, 4-chome, Minoshima, Hakata-ku, Fukuoka 812-8531, Japan

الموقع الإلكتروني: <http://www.panasonic.com>

© Panasonic System Networks Co., Ltd. 2016



\*PNQX8199ZA\*

**PNQX8199ZA** PT0816AM0

