

# Panasonic

## Operating Instructions

### 使用説明書

### 사용 설명서

### คู่มือการใช้งาน

### تعليمات التشغيل

### دفترچه راهنما

## (Household) Compact Shaver

### (家用) 輕便刮鬍刀

### (가정용) 소형 면도기

### เครื่องโกนหนวดกะทัดรัด (สำหรับใช้ในบ้าน)

### (المنزلية) ماكينة الحلاقة الصغيرة

### (خانگی) دستگاه ریش تراش جیبی

### Model No.

### 型號

### 모델 번호

ES-RS10

### หมายเลขรุ่น

### رقم الطراز

### شماره مدل



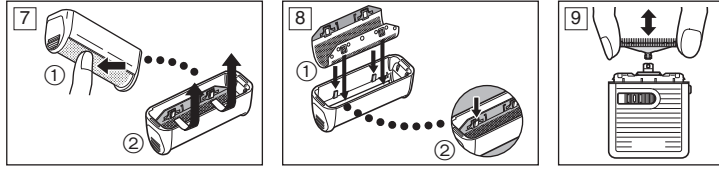
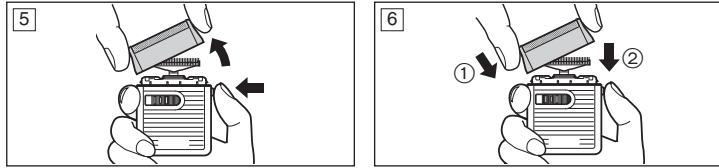
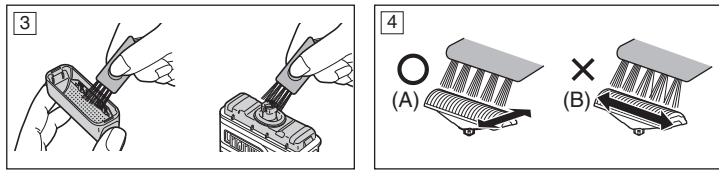
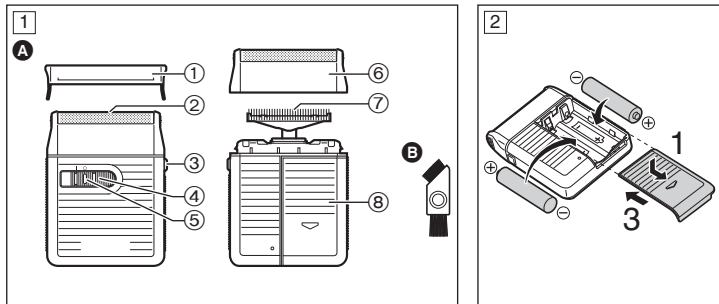
Before operating this unit, please read these instructions completely and save them for future use.

使用本產品前，請仔細閱讀此說明書，並妥善保存以備未來使用。

이 기기를 사용하기 전에, 이 사용 설명서를 잘 읽고 다음을 위해 보관하십시오.

โปรดอ่านคู่มือนี้อย่างละเอียดก่อนการใช้งาน และเก็บรักษาคู่มือนี้เพื่อการใช้งานในอนาคต

قبل تشغيل هذه الوحدة، يرجى قراءة هذه التعليمات بالكامل وحفظها للاطلاع عليها في المستقبل.  
قبل از راه اندازی این دستگاه، لطفاً این دستورالعمل ها را به طور کامل مطالعه کنید و آنها را برای استفاده در آینده نگه دارید.



Panasonic Corporation

http://www.panasonic.com

© Panasonic Corporation 2012-2016

Ⓔ EN, HK, KO, TH, AR, PER

Printed in Japan

ES9700RS103J Y0912-20216

## 中文

感謝您選用Panasonic刮鬍刀ES-RS10。  
使用前請詳讀所有說明。

### 重要

- 警告
- 保持本產品乾燥。



左側符號表示“本產品請勿水洗”。

- 發生異常或故障時請停止使用。

### 注意

- 外層網面是很薄的，如使用不當可能會破壞網面。請在使用刮鬍刀前檢查網面有否受損。如網面受損，請勿使用刮鬍刀，因可能會弄傷您的皮膚。
- 務必遵守電池上標示的注意事項。
- 檢查電池的兩極（+和-），以正確方向安裝。

- 請勿混用新舊電池，或使用不同種類的電池。
- 在電池電力用盡後立即取出。
- 若將長時間不使用本產品，則請將電池取出。

- 依照建議的使用期限使用電池。
- 攜帶或收納時請蓋上保護蓋。
- 切勿改裝本產品。此外，請勿拆卸或修理。

- 請勿施加過大力量，將外層網面加壓在嘴唇或臉上其他部位。請勿在痘疤或受傷的皮膚上，直接使用外層網面。
- 請勿拆解電池，或將其丟入火中。請勿短路電池。

- 請勿與家人或其他人共用刮鬍刀。共用刮鬍刀可能會導致感染或發炎。
- 本產品不適合行動不便者、缺乏感覺或心理能力者、或缺少經驗及知識者（包含小孩）使用，除非有負責其安全的人員監護使用或指導使用產品。必須監護小孩以確定他們不會把玩產品。

- 預期用途
- 請勿將刮鬍刀放置在高溫處。

- 切勿使用稀釋劑、揮發劑或酒精來清潔刮鬍刀，因為這可能會造成功能故障、零件破裂或掉色。請使用中性能清潔劑進行清潔。

### 部件識別（圖1）

- A 主體
- 1 保護蓋
- 2 外層網面
- 3 網層拆除按鈕
- 4 電源開關
- 5 按鈕上鎖鍵
- 6 網層
- 7 內層刀片
- 8 電池蓋
- 9 清潔刷

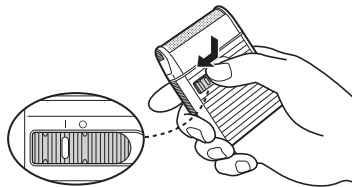
### 更換電池（圖2）

- 確認電源開關的位置為“○”。

- 取下電池蓋。
- 放入兩節LR6電池（AA型鹼性電池）。
  - 搭配兩節Panasonic LR6電池（AA型鹼性電池），在不更換電池的情況下，您約可使用本產品1個月。（在一天使用一次，每次使用3分鐘的情況下）
- 裝上電池蓋。

僅可使用LR6電池（AA型鹼性電池）。

### 使用刮鬍刀



- 壓下按鈕上鎖鍵，然後將電源開關向左推。

## 한글

Panasonic 면도기 ES-RS10을 구입해 주셔서 감사합니다. 사용하기 전에 사용 설명서를 전부 읽어 주십시오.

### 중요 사항

- 경고
- 제품을 건조한 상태로 유지하십시오.



왼쪽에 있는 기호는 “이 제품을 물로 세척하지 마십시오.”라는 의미를 뜻합니다.

- 이상이나 장애가 발생한 경우에는 사용을 중단하십시오.

### 주의

- 면도망은 매우 얇으므로 잘못 사용하면 손상될 수 있습니다. 면도기를 사용하기 전에 먼저 면도망이 손상되지 않았는지 확인하십시오. 면도망이 손상된 상태에서 면도기를 사용하면 피부가 배일 수 있으니 주의하십시오.

- 배터리에 인쇄된 다음과 같은 주의 사항에 반드시 따라 주십시오.
- 배터리의 극성(+/-)을 확인해서 올바르게 설치합니다.
- 새 배터리와 쓰던 배터리를 함께 사용하지 마십시오.
- 방전된 경우에는 즉시 배터리를 제거해 주십시오.
- 제품을 장기간 사용하지 않을 때에는 배터리를 제거해 주십시오.
- 배터리는 권장 유효일까지 사용해 주십시오.
- 제품을 휴대하거나 보관할 때는 보호 캡을 부착해 주십시오.
- 제품을 절대 개조, 분해하거나 직접 수리하지 마십시오.
- 면도망을 입술이나 기타 연연 부위에 닿 때는 너무 세게 누르지 마십시오. 면도망을 여드름이나 상처가 있는 피부에 대지 마십시오.
- 배터리를 분해하거나 불 속에 버리지 마십시오. 배터리를 단락시키지 마십시오.
- 가죽 또는 다른 사람과 면도기를 공유해서 사용하지 마십시오. 이렇게 하면 감염 또는 염증을 유발할 수 있습니다.
- 이 기기는 신체, 감각, 정신 장애가 있거나 경험이나 지식이 부족한 사람(어린이 포함)은 사용할 수 없습니다. 단, 안전에 책임을 지는 사람으로부터 이 기기의 사용에 대한 감독 또는 지시를 받는 경우는 예외입니다. 어린이가 이 기기를 갖고 놀지 않도록 해야 합니다.

### 용도

- 면도기를 온도가 높은 장소에 방지하지 마십시오.
- 시니, 벤젠, 알코올은 부품의 고장이나 균열 및 변색을 일으킬 수 있으므로 면도기를 청소하는 데 사용하지 마십시오. 중성 세제를 사용해서 제품을 청소하십시오.

### 부품 명칭 (그림1)

- A 본체
- 1 보호 캡
- 2 면도망
- 3 면도망 프레임
- 4 전원 스위치
- 5 스위치 잠금 단추
- 6 면도망 프레임
- 7 면도날
- 8 배터리 덮개
- 9 청소용 솔

### 배터리 교환 (그림2)

- 전원 스위치가 “○” 위치인 것을 확인해 주십시오.
- 배터리 덮개를 제거하십시오.
- LR6(AA 알카라인 배터리) 2개를 넣으십시오.
- 2개의 Panasonic LR6(AA 알카라인 배터리)로 약 한 달 동안 제품을 사용할 수 있습니다. (한 번에 3분, 하루에 한 번 사용하는 경우)
- 배터리 덮개를 부착합니다.

오직 LR6(AA 알카라인 배터리)만 사용하십시오.

### 면도기 사용



- 스위치 잠금 단추를 누른 상태에서 전원 스위치를 왼쪽으로 밀니다.

### 更換外層網面及內層刀片

外層網面	每年一次
內層刀片	每兩年一次

### 更換外層網面

- 確認電源開關的位置為“○”。
- 1. 除去網層。
- 2. 如圖所示輕輕推動外層網面，那麼它將從網層裏彈出。（圖7）
- 3. 安裝新的外層網面時，應將其稍微彎曲後再推進，直至勾住網層為止。（圖8）
- 裝上外層網面，讓塑膠零件面向內部。

除非要替換外層網面，否則請勿將其拆下。

### 更換內層刀片（圖9）

- 穩穩握住內層刀片的兩端，將其筆直地自刮鬍刀上拆下。
- 如果要裝入新的內層刀片，請握住刀片的兩端，並將其往下壓直到卡入定位。

### 更換零件

您可以在經銷商或服務中心購買更換零件。

ES-RS10的更換零件	外層網面	WES9941
	內層刀片	WES9942

### 規格

型號	ES-RS10
電源	LR6 (AA型鹼性電池) x 2 (另售)

此產品只適於家居內使用。

## English

Thank you for choosing a Panasonic shaver ES-RS10. Please read all instructions before use.

### Important

#### Warning

- Keep the appliance dry.



The symbol on the left means “Do not wash the product with water”.

- Terminate usage when there is an abnormality or failure.

#### Caution

- The outer foil is very thin and can be damaged if not used correctly. Check that the foil is not damaged before using the shaver. Do not use the shaver if the foil is damaged as you will cut your skin.
- Always follow the cautions printed on the battery.

- Check the polarity of the battery (+ and -) and install it correctly.

- Do not mix a new battery with an old one or use different types of batteries.

- Remove the battery immediately when it is discharged.

- Remove the battery when not using the appliance for an extended period of time.

- Use the battery by the recommended use-by date.

- Attach the protective cap when carrying or storing.

- Never alter the appliance. Also, do not disassemble or repair it.

- Do not use excessive pressure to apply the outer foil to your lip or other part of your face. Do not apply the outer foil directly to blemishes or injured skin.

- Do not disassemble the battery or throw it into a fire. Do not short-circuit the battery.

- Do not share your shaver with your family or other people. Doing so may result in infection or inflammation.

- This appliance is not intended for use by persons (including children) with reduced physical, sensory or mental capabilities, or lack of experience and knowledge, unless they have been given supervision

or instruction concerning use of the appliance by a person responsible for their safety. Children should be supervised to ensure that they do not play with the appliance.

#### Intended use

- Do not leave the shaver in a hot area.
- Never use thinners, benzene, or alcohol to clean the shaver since it may cause malfunction or cracking/discoloration of the parts. Clean using a mild detergent.

### Parts identification (Fig. 1)

- A Main body
- 1 Protective cap
- 2 Outer foil
- 3 Foil frame
- 4 Foil frame release button
- 5 Power switch
- 6 Switch lock button
- 7 Foil frame
- 8 Inner blade
- 9 Battery cover
- 10 Cleaning brush

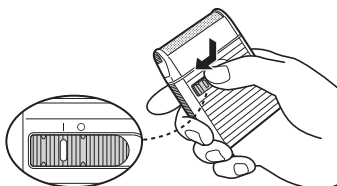
### Replacing batteries (Fig. 2)

- Make sure the power switch is in the “○” position.

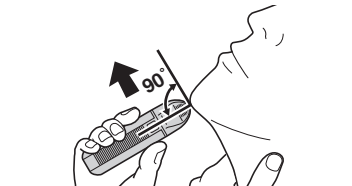
- Remove the battery cover.
- Insert two LR6 (AA alkaline batteries).
  - You can use the appliance for approximately 1 month with the two Panasonic LR6 (AA alkaline batteries). (When using once a day, 3 minutes at a time)
- Attach the battery cover.

Use only LR6 (AA alkaline batteries).

### Using the shaver



- Depress the switch lock button and slide the power switch to the left.



- Hold the shaver as illustrated above and shave.

Start shaving by applying gentle pressure to your face. Stretch your skin with your free hand and move the shaver back and forth in the direction of your beard. You may gently increase the amount of pressure as your skin becomes accustomed to this shaver. Applying excessive pressure does not provide a closer shave.

### Cleaning the shaver

- Make sure the power switch is in the “○” position.

- Remove the foil frame and the inner blade.
- Clean with the brush as illustrated.
  - Clean the outer foil and the shaver body using the long brush. (Fig. 3)
  - Clean the inner blade using the short brush by moving it in direction (A). Do not move the short brush in direction (B) as it will damage the inner blade and affect its sharpness. (Fig. 4)
  - Do not use the short brush to clean the outer foil.
- Attach the foil frame and the inner blade.

### Removing the foil frame (Fig. 5)

- Make sure the power switch is in the “○” position.
- Remove the foil frame while pressing the foil frame release button.

### Attaching the foil frame (Fig. 6)

Attach the foil frame as illustrated.



