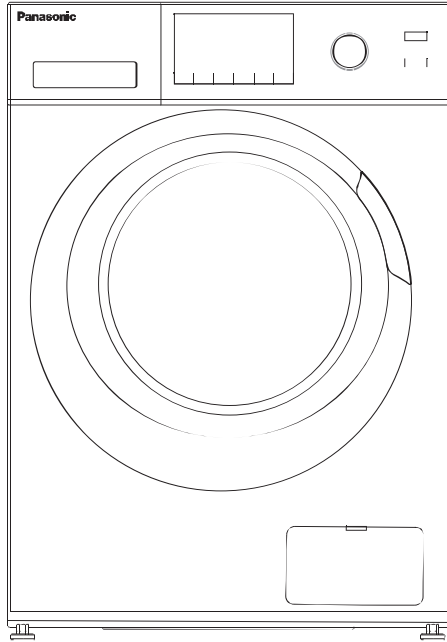


# Panasonic®

## تعليمات التشغيل غسالة ملابس

موديل رقمه: NA-127MB2\*

شكراً جزيلاً لشراءك غسالة الملابس Panasonic



• الصور للتوضيح فقط

قبل تشغيل هذه الآلة، يُرجى قراءة هذه التعليمات بالكامل خاصة احتياطات السلامة والتعليمات الهامة.



قطعة رقمه: ٣٢٩٠٣٠٦٠٠٢٠٦ (منفج ٠٠)

M0818-00  
تمت الطباعة في الصين

Panasonic Marketing Middle East & Africa FZE  
P.O. Box 17985, Jebel Ali, Dubai, UAE  
Website : [www.panasonic.com](http://www.panasonic.com)

احتياطات السلامة.....	٣
نظرة عامة على غسالة الملابس.....	٧
تركيب غسالة الملابس.....	٨
تشغيل غسالة الملابس.....	١١
– قائمة الغحص والتجهيز قبل بدء عملية غسل الملابس.....	١١
– استعراض لوحة التحكم.....	١٦
– اختيار البرنامج.....	١٧
– جدول برامج الغسيل.....	٢١
<b>الصيانة.....</b>	<b>٢٢</b>
تنظيف وصيانة أسطوانة الغسالة.....	٢٢
استكشاف الأخطاء وإصلاحها.....	٢٥
<b>الملحق.....</b>	<b>٢٧</b>
– ملصق العناية.....	٢٧
– مواصفات المنتج.....	٢٨

## ■ احتياطات السلامة

- إذا كان كابل الكهرباء غير سليم، لا بد من أن يتم استبداله من قبل الشركة المُصنعة أو مندوب الخدمة أو أشخاص مؤهلين للقيام بأعمال مشابه لتجنب التعرض للخطر.
- ينبغي استخدام عدة الخراطيم الجديدة ولا يجب إعادة استخدام مجموعة الخراطيم القديمة.
- غسالة الملابس هذه مخصصة للاستخدام الداخلي فقط.
- لا يجب أن تكون الفتحات مسدودة بسجادة.
- (هذا التحذير خاص فقط بالسوق الأوروبية) يمكن أن يستخدم هذه الآلة أطفال بعمر الثامنة وما فوق والأشخاص ذوي القدرات الجسدية أو الحسية أو العقلية المحدودة أو من لديهم نقص في الخبرة أو المعرفة تحت الإشراف أو تقديم توجيهات لهم حول طريقة الاستخدام الآمن وفهم الأخطار التي قد تنتج عن الاستخدام الخاطئ. لا ينبغي أن يلعب الأطفال بالجهاز ولا يجب أن يقوم الأطفال بعملية التنظيف أو الصيانة بدون إشراف.
- (هذا التحذير خاص فقط بالسوق غير الأوروبية) هذه الآلة غير مُخصصة للاستخدام من قبل أشخاص (بما في ذلك الأطفال) ممن يعانون من ضعف في القدرات الجسدية أو الحسية أو العقلية، ما لم يكن هذا تحت إشراف أو توجيه من قبل شخص مسئول عن سلامتهم. ويجب مراقبة الأطفال لكي لا يلعبوا بهذه الآلة.
- يجب نزع كابل الكهرباء من القابس قبل البدء في عملية تنظيف أو صيانة الغسالة.
- تأكد من أن جميع الجيوب فارغة.

## احتياطات السلامة

- قد تسبب الأشياء الحادة مثل العملات ودبابيس الزينة (البروش) والمسامير والبراغي والأحجار وغيرها أضرار خطيرة بالغسالة.
- أنزع الكابل من قابس الكهرباء وأغلق صمام الإمداد بالماء بعد انتهاء التشغيل.
- يُرجى التحقق من أن الماء الموجود بأسطوانة الغسالة قد تم تصريفه قبل فتح بابها، من فضلك لا تقم بفتح الباب إذا كنت ترى أي ماء ظاهر.
- من المحتمل صعود الأطفال أو الحيوانات الأليفة الى داخل الغسالة، لذلك تحقق من إسطوانة الغسالة قبل تشغيلها في كل مرة.
- قد يكون الباب الزجاجي ساخن جداً أثناء التشغيل لذا لا تجعل الأطفال أو الحيوانات الأليفة تقترب من الغسالة أثناء التشغيل.
- أحرص على أن تكون قوة التيار وترددته مطابقين لما تحتاجه الغسالة.
- لا تستخدم مقبس به تيار مقلن أقل مما تحتاجه الغسالة، لا تسحب قابس الكهرباء مطلقاً بيدين مبتلئين.
- لضمان سلامتك، ضع قابس الكهرباء في مقبس ثلاثي المداخل ثابت، تحقق بعناية من القابس وأحرص على أن يكون المقبس ثابت بإحكام وبطريقة صحيحة.
- يجب إبقاء الأطفال تحت سن الثالثة بعيداً عن الغسالة ما لم يكن هناك مراقبة مستمرة عليهم.
- يجب مراقبة الأطفال لضمان عدم لعبهم بالغسالة.
- قد تكون مواد التغليف خطيرة على الأطفال، لذا يُرجى إبقاء كافة مواد التغليف (مثل الأكياس البلاستيكية والفوم وما شابه) بعيداً عن الأطفال.
- لا يجب تركيب الغسالة بالحمام أو أي غرفة مبللة بالماء أو غرف بها غازات قابلة للانفجار.

## احتياطات السلامة

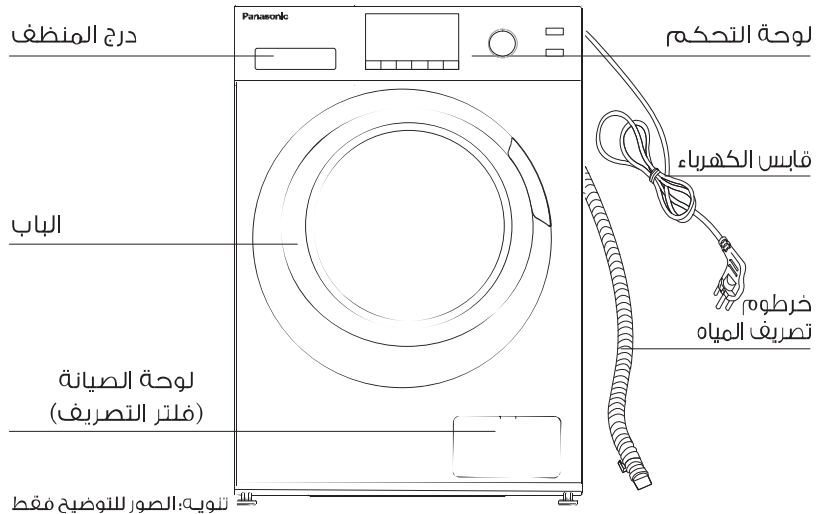
- تأكد من تركيب معدات الكهرباء والماء من قبل فني متخصص بما يتوافق مع تعليمات الشركة المُصنعة ولوائح السلامة المحلية.
- قبل تشغيل هذه الغسالة، يجب إزالة جميع مواد التغليف وأحزمة النقل، وإلا سوف تتضرر الغسالة بشكل خطير عند غسل الملابس.
- قبل غسل الملابس للمرة الأولى، يجب تشغيل الغسالة في جولة واحدة من جميع البرامج بدون ملابس بداخلها.
- يمكن توصيل غسالة الملابس التي بها صمام واحد فقط لإدخال المياه بمصدر للماء البارد، ويمكن توصيل غسالة الملابس التي بها صمامين لإدخال المياه بمصدر للماء الساخن ومصدر للماء البارد.
- غسالة الملابس مخصصة للاستخدام المنزلي فقط ومُصممة لغسل الأنسجة المناسبة لغسالة الملابس.
- ممنوع استخدام المذيبات السامة أو المتفجرة أو المواد القابلة للاشتعال مثل الجازولين والكحول وما شابه كمواد تنظيف، يُرجى اختيار مواد التنظيف المناسبة فقط لغسالة الملابس والمناسبة لأسطوانة الغسيل على وجه الخصوص.
- ممنوع غسل السجاد بها.
- احترس من الاحتراق بالماء الساخن عندما تصرف الغسالة المياه.
- لا تقوم بملء الغسالة بالماء مرة أخرى باليد مطلقاً خلال الغسيل.
- بعد اكتمال البرنامج، من فضلك انتظر دقيقتين قبل فتح الباب.
- يُرجى تذكر قطع الماء والكهرباء عن الغسالة عند الانتهاء من غسل الملابس.

- لا تصعد أو تجلس على سطح الغسالة.
- لا تستند على باب الغسالة وهو مفتوح.
- يرجى عدم غلق الباب بقوة مفرطة، إذا كان هناك صعوبة في غلق الباب، يرجى التحقق مما إذا كانت كمية الملابس المراد غسلها مناسبة وليست كثيرة وموزعة بشكل جيد.
- غسالة الملابس المنزلية غير مُخصصة لتكون مُدمجة.
- **تحذير عند التعامل مع الغسالة:**
  ١. يجب إعادة تركيب أربطة نقل الغسالة من قبل شخص متخصص.
  ٢. يجب تصريف الماء المتراكم خارج الغسالة.
  ٣. تعامل مع الغسالة بحرص، ولا تضع الأجزاء الحادة من الغسالة فوقها عند رفعها، ولا يمكن استخدام باب الغسالة كمقبض للحمل عند تحريكها.
- ملاحظات عند التخلص من الغسالة:

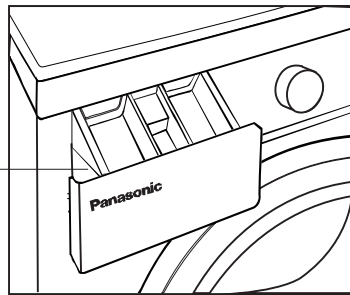
تعني هذه العلامة أنه لا يجب التخلص من هذا المنتج مع النفايات المنزلية الأخرى في جميع أنحاء الاتحاد الأوروبي، لمنع إلحاق أي ضرر بالبيئة وبصحة الإنسان ناتج عن التخلص غير المسئول من النفايات، يجب إعادة تدوير المنتج بطريقة مسؤولة لتشجيع إعادة الاستخدام المستدام للموارد المادية، ولإرجاع جهازك، يرجى استخدام أنظمة التجميع أو تواصل مع بائع التجزئة الذي تم به شراء الجهاز، حيث يمكنه إرجاع وأخذ هذا الجهاز ليتم إعادة تدويره بطريقة آمنة على البيئة.



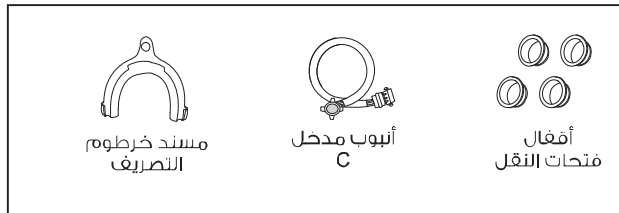
المكونات



خانة المنظف



المرفقات



تنويه: الصور للتوضيح فقط

## تركيب غسالة الملابس

### فك تغليف غسالة الملابس

قم بإزالة تغليف غسالة الملابس وتحقق من وجود أي أجزاء قد تكون تضررت خلال النقل. وتأكد أيضاً من استلام جميع العناصر المرفقة في الكيس (الموضحة في الصفحة ٧). إذا وجدت أي ضرر بالغسالة ناتج عن عملية النقل أو هناك أي عنصر مفقود، يرجى الاتصال بالتاجر المحلي على الفور.

### التخلص من مواد التغليف

مواد تغليف هذه الماكينة قد تشكل خطراً على الأطفال. من فضلك تخلص منها بطريقة صحيحة وتجنب وصول الأطفال إليها بسهولة. وتخلص من فضلك من مواد التغليف بما يتوافق مع القوانين المحلية. ويرجى عدم إلقاءها مع القمامة اليومية الأخرى.

### إزالة براغي النقل

قبل استخدام غسالة الملابس هذه، يجب إزالة براغي الفتحات المستخدمة عند النقل من الجزء الخلفي من الغسالة، اتبع الخطوات التالية لإزالة البراغي:

1. قم بإرخاء البراغي بمفتاح براغي وأزلهم.
2. أغلق الفتحات بأقفال فتحات النقل.
3. احتفظ ببراغي النقل بطريقة سليمة لكي تستخدم في المستقبل.

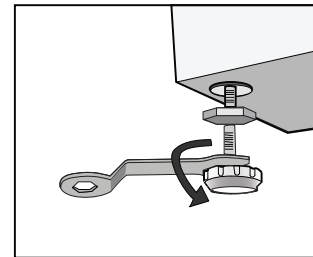
### اختيار مكان الغسالة

قبل تركيب غسالة الملابس، يجب اختيار مكان يتميز بالسماوات التالية:

- صلب وجاف ومستوي السطح (إن لم يكن المكان مستوي، يرجى جعله مستوي عبر الرجوع للشكل التالي "ساق التعديل").
  - تجنب تعرضها لأشعة الشمس المباشرة.
  - تهوية كافية.
  - درجة حرارة الغرفة فوق صفر درجة مئوية.
  - مكان بعيد عن مصادر طاقة حرارية مثل النقصم والغاز.
- تأكد من أن الغسالة لا تقف على سلك الكهرباء. ولا تقوم بتركيب الغسالة على أرضية مغطاة بالسجاد.

### ساق التعديل

1. عند وضع الغسالة على الأرض، يرجى التحقق أولاً ما إذا كانت سيقان الغسالة متصلة جيداً بجسمها. وإن لم تكن، يرجى وضعها في أماكنها الأصلية باليد أو مفتاح براغي وربط الصواميل بإحكام بمفتاح البراغي.
2. بعد وضع الغسالة في المكان المخصص لها، اضغط على الزوايا الأربعة أعلى الغطاء بالتتابع. إن لم تكن الغسالة مستقرة عند الضغط على أي من الزوايا، يجب تعديل ساق هذه الزاوية.



## تركيب غسالة الملابس

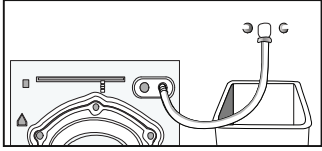
3. تأكد من حالة وضعية الغسالة. أرخي صامولة الغلق بمفتاح البراغي وأدر الساق باليد حتى تتصل تماماً بالأرضية. أضغط الساق بيد واحدة وإربط الصامولة جيداً باليد الأخرى.

4. بعد إغلاقها تماماً بإحكام، اضغط الزوايا العلوية الأربع مرة أخرى للتأكد من أنه قد تم تركيب جميع الأرجل بشكل صحيح. إن كانت لا تزال غير مستقرة، أعد الخطوات ٢ و ٣.

5. ضع أسطوانة صلبة (مثل علب المشروبات الغازية) على الغطاء العلوي للغسالة في اتجاه متعاكسة من اليسار إلى اليمين ومن الأمام إلى الخلف. إذا استقرت الأسطوانة، تكون الغسالة في وضع مستوي ومستقر. إذا تحرجت، تكون الغسالة غير مستوية. ويكون الاتجاه الذي تحرجت إليه الأسطوانة هو اتجاه السطح الأكثر انخفاً. في هذه الحالة يجب رفع الساقان الموجودان في هذا الاتجاه حتى تستوي الغسالة. وتعاد الخطوات من ١ إلى ٣ مرة أخرى لجعل الأرجل السفلية ملاصقة للأرض تماماً ويجب إغلاق الصواميل بإحكام.

### توصيل أنبوب المدخل

قم بتوصيل أنبوب المدخل كما هو موضح بالشكل. بالنسبة للنماذج التي بها صمام للمياه الساخنة، قم بتوصيل الصمام بصنبور ماء ساخن. وسوف تنخفض الطاقة بشكل أوتوماتيكي بالنسبة لبعض البرامج.

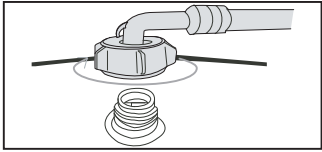


### تركيب أنبوب المدخل

1. ركب الكوع بالصنبور وثبته عكس عقارب الساعة.

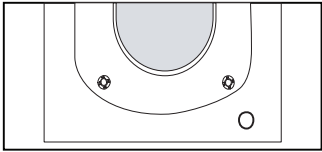
2. ركب الطرف الأخر من أنبوب المدخل بصمام المدخل على الجزء الخلفي من الغسالة وثبته عكس عقارب الساعة.

**ملحوظة:** بعد التوصيل، إذا كان هناك أي تسريب بالخرطوم، قم بتكرار الخطوات لتوصيل أنبوب المدخل. ويجب استخدام صنبور مجهز بإمداد الغسالة بالماء. وإذا كان الصنبور مربع أو كبير جداً، يجب استبداله بصنبور تقليدي.



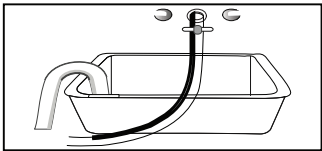
### قفل الفتحة

يستخدم قفل الفتحة لسد الفتحة الموجودة بظهر الكابينة.



### وضع خرطوم التصريف

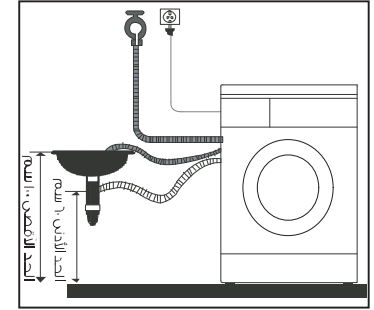
1. هناك طريقتان لوضع نهاية خرطوم تصريف المياه: وضعه على أحد جوانب حوض المياه.



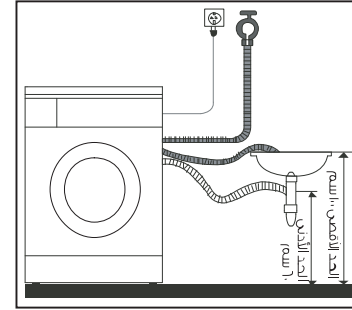
تنويه: الصور للتوضيح فقط

## تركيب غسالة الملابس

٢. توصيله بأحد أفرع أنبوب تصريف الحوض.

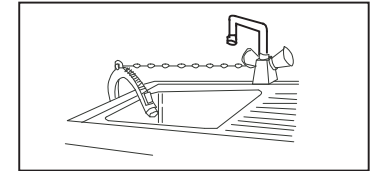


تنويه: الصور للتوضيح فقط

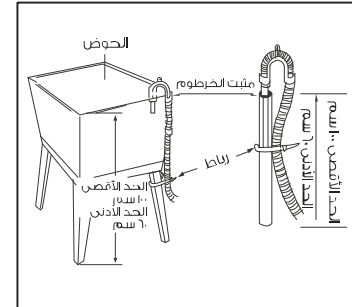


– يمكنه تصريف الماء لأعلى أو لأسفل، يجب ألا يتركب خرطوم التصريف على ارتفاع يزيد عن ١٠٠ سم ويجب ألا تكون نهايته مغمورة في الماء.

ضع خرطوم تصريف المياه بشكل صحيح في مكانه حتى لا تتضرر الأرضية بسبب تسرب المياه. ملاحظات: إذا كان مرفق مع الغسالة مسند لخرطوم التصريف، يرجى تركيبه كما هو مبين في الصور التالية.



– عند تركيب خرطوم تصريف المياه، ثبته جيدا بحبل.  
– ضع خرطوم تصريف المياه بشكل صحيح في مكانه حتى لا تتضرر الأرضية بسبب تسرب المياه.



– إذا كان خرطوم تصريف المياه أطول من اللازم، لا تدفعه بالغوة داخل الغسالة لأنه سيجعل الغسالة تصدر أصوات عالية غير طبيعية.

## التوصيل الكهربائي

- لأن أقصى تيار يجب أن يمر خلال الجهاز هو ١٠ أمبير في حال استخدامه خاصة للتسخين بالغسالة، يرجى التأكد من أن نظام الإمداد بالطاقة (التيار والجهد الكهربائي والأسلاك) في منزلك يناسب متطلبات التحميل العادية للأجهزة الكهربائية.
- يرجى توصيل الطاقة من مقبس تم تركيبه بشكل صحيح، وتأريضه كهربائياً بشكل مناسب.
- تأكد من أن الجهد الكهربائي (الفولتية) يمتثل لتطابق تلك المذكورة في ملصق المعدلات الخاص بالجهاز.
- لا بد أن يطابق القياس الكهربائي للجهاز المقبس ويجب تثبيت جسم الغسالة بشكل صحيح وفعال.
- لا تستخدم مقبس متعدد الفتحات كأداة لتطويل السلك.
- لا تقوم بتوصيل أو سحب القياس ويدريك مبيتة بالماء.
- عند توصيل أو نزع القياس من المقبس، أمسك القياس جيداً ثم أسحبه للخارج، لا تسحب سلك القياس بقوة.
- إذا تضرر سلك القياس أو كان به أي علامة تشير إلى أنه معطل، لا بد من اختيار أو شراء سلك خاص من الجهة المصنعة أو مركز الخدمات لاستبداله.

## تركيب غسالة الملابس

### تحذير

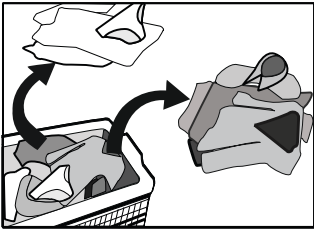
١. يجب تأريض هذا الجهاز بشكل صحيح، إذا كان هناك أي ماس كهربائي، يمكن للتأريض أن يقلل من خطر الإصابة بصدمة كهربائية.
- هذا الجهاز مزود بسلك كهربائي يشمل قابس، وهو سلك تأريض يتم توصيله بمحطة أرضية.
٢. يجب تشغيل غسالة الملابس على دائرة كهربائية منفصلة عن الأجهزة الكهربائية الأخرى. وإلا قد يحدث عطل في وافي الطاقة أو قد يحترق القاطع الكهربائي.

## تشغيل غسالة الملابس

### قائمة الفحص والتجهيز قبل بدء عملية غسل الملابس

يرجى قراءة طريقة التشغيل بعناية لتجنب حدوث مشكلات بالغسالة وتلف بالملابس.

الملابس التي يتم غسلها لأول مرة تأكد من أنها لن تفقد طبقة لونها وتؤثر على الملابس الأخرى. أضرب منشقة بيضاء وأجعلها تلامس منظف الملابس ثم استخدمها لغسل الزوايا الخفية للملابس، وتحقق مما إذا كانت المنشقة قد تأثرت باللون الأصلي للملابس. بالنسبة للأوشحة وقطع الملابس التي من السهل أن تفقد لونها بين الملابس الهامة الأخرى، يرجى غسلها بشكل منفصل قبل الغسيل.



بالنسبة للبقع على الأكمام والياقات والجيوب، استخدم منظف سائل وفرشاة لغسلها برفق، ثم ضعهم في النهاية داخل غسالة الملابس لتحصل على نظافة إضافية مثالية. بالنسبة للملابس الحساسة تجاه درجات الحرارة المرتفعة، يجب غسلها كما هو موضح على الملصقات، وإلا قد تتسبب درجات الحرارة المرتفعة في تغيير لون الملابس أو إتلافها.

### تذكر دائماً:

لا تترك مطلقاً الملابس التي ترغب في غسلها داخل الغسالة لفترة طويلة من الزمن، وإلا ستصاب بالعفن والبقع. لذا قم بغسلها في حينها، قد يتغير أيضاً لون الملابس أو تتلف في حال عدم غسلها وفقاً لدرجة الحرارة المخصصة لها.

### الملابس التي لا يمكن غسلها في غسالة الملابس:

الملابس التي قد تتلف إذا تم نقعها في الماء:  
ربطات العنق والصدريات وملابس النمط الغربي وملابس الخروج وما شابه، حيث قد تتكسح عند نقعها في الماء، والملابس التي يمكن أن تفقد لونها مثل الملابس مختلطة العزل المصنوعة من الألياف الصناعية وما شابه.

قد تتلف الملابس المُصممة بحيث تكون مجمعة أو منقوشة أو عليها طبقة راتينج عند نقعها في الماء. ومن بين الأقطان والصوف، الملابس التي تتلف بسهولة هي تلك الملابس الحريرية ذات الكسرات ومنتجات الغراء والملابس المزينة بالغراء. والملابس التي يسهل أن تغدق لونها بسهولة هي الملابس المزخرفة والغساتين الطويلة والملابس التقليدية وما شابه.

يُرجى عدم غسل الملابس التي ليس عليها ملصقات توضح تعليمات ومتطلبات الغسيل. لا تغسل مطلقاً الملابس التي عليها بقع مواد كيميائية مثل الجازولين والنفط والبنزين ومرقق الدهان والكحول.

### يُرجى الانتباه لمنظفات الملابس

يجب اختيار المنظف قليل الرغوة أو مسحوق الغسيل أو مسحوق الغسيل المخصص لغسل أسطوانة الغسالة وفقاً لأنواع الأقمشة (ملابس قطنية وألياف صناعية وملابس رقيقة وملابس صوفية)، والألوان ودرجة حرارة ماء الغسيل ودرجات وأنواع الاتساج. وإلا قد تتزايد الرغوة بشكل مفرط وتخرج من درج المنظف مما قد يتسبب في وقوع حوادث.

المبيضات التي تنتمي للنوع القلوي والتي قد تتلف الملابس، يُنصح باستخدامها في أضيق الحدود إن أمكن.

يمكن أن تترك مساحيق الغسيل بقايا على الملابس مما قد يتسبب في توليد رائحة كريهة، لذا لا بد من شطف الملابس بشكل كاف.

لا يمكن أن يتصلب المنظف بسهولة بالكامل في حال تم وضع مسحوق كثير أو كانت درجة حرارة المياه منخفضة، وقد يبقى على الملابس والأنايب وغسالات الملابس وبلوت الملابس. يجب إنتاج الوزن الصحيح ودرجات الاتساج ومدى عسر المياه المحلية وأيضاً التوصيات المُقدمة من الشركات المُصنعة لمنظفات الملابس. إن لم تكن تعرف درجة عسر الماء لديك، استشر من فضلك شركة الماء.

### ملاحظات:

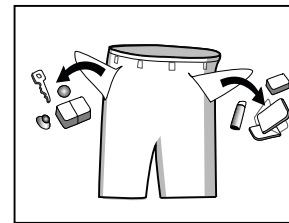
حافظ على المنظفات والمواد الإضافية في مكان آمن وجاف بعيداً عن متناول الأطفال.

### يُرجى إخراج الأشياء الموجودة بجيوب الملابس.

تحقق من فضلك من جيوب الملابس التي ستغسل وأفرغها من الأشياء الصلبة مثل أدوات الزينة والعملات وإلا قد تتعرض الغسالة للتلف أو تحدث لها مشاكل غير عادية.

### يتم تصنيف الملابس التي سيتم غسلها بناء على السمات التالية:

أنواع الرموز على ملصقات الرعاية: يتم تصنيف الملابس إلى ملابس مصنوعة من القطن والألياف المختلطة والألياف التركيبية والحرير والصوف والألياف الاصطناعية.



تنويه: الصور للتوضيح فقط

**اللون:** يجب التفريق بين الأبيض والألوان، ويجب غسل الملابس الملونة الجديدة على حدة. **الحجم:** تُغسل الملابس ذات الأحجام المختلفة مع بعضها لزيادة الفاعلية المرجوة من الغسيل.

**الحساسية:** تُغسل الملابس الرقيقة منفصلة، وللملابس المصنوعة من صوف خالص والستائر والحرير، يجب اختيار برنامج الغسيل الرقيق. تحقق من ملصق تعليمات الغسيل على جميع الملابس المراد غسلها.

يجب فرز الملابس قبل وضعها في الغسالة، فمثلاً بالنسبة للستائر التي بها خصاصات للتعليق، يجب إزالة الخصاصات منها قبل غسلها.

قد تتلف قطع الزينة الموضوعة على الملابس عند غسلها في الغسالة. لذا بالنسبة للملابس التي بها أزرار أو تطريزات، يجب قلبها إلى الداخل قبل الغسيل.

### تنظيف ملابس بها أدوات تثبيت:

يجب غلق السحابات وتثبيت الأزرار أو الخصاصات، ويتم ربط الأربطة أو الشرائط مع بعضها البعض.



من المُقترح وضع حمالات الصدر داخل كيس وسادة له أزرار للخلق لمنع السلك الفولاذي من البروز من الحمالة وإصابة أسطوانة الغسيل بأضرار.

على وجه الخصوص، ينبغي وضع الأنسجة الرقيقة مثل الستائر ذات الأربطة والسترات المستقيمة والأشياء الصغيرة (مثل الجوارب الضيقة والمناديل القماشية وربطات العنق وما شابه) في كيس طويل لغسلها.

عند غسل لباس واحد كبير وثقيل مثل المناشف التركية والجينز وسترات الزفاف وما شابه، قد يتسبب هذا في حدوث خلل بالمركزية ويصدر إنذار بوجود عدم اتزان هائل. لذا يُفضل وضع قطعة أخرى أو قطعتين من الملابس لغسلها معاً لإحداث التوازن وتسهيل عملية تصريف المياه.

### قم بتنظيف الأتربة والبقع وشعر الحيوانات الأليفة من الملابس.

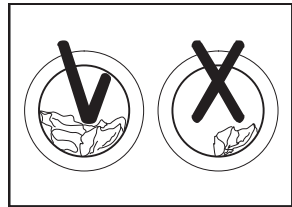
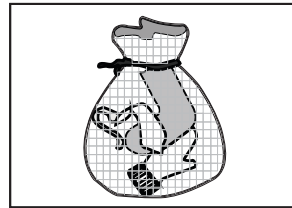
قد تتضرر الملابس وتتعطل خاصيات التنظيف أثناء حدوث احتكاك بين الأتربة والبقع والملابس.

### لحماية بشرة الرضع

ينبغي غسل أشياء الطفل (ملابس ومناشف) بما في ذلك المناديل بشكل منفصل. فقد تصاب الملابس بعدوى عند غسلها مع ملابس البالغين. ويجب زيادة عدد مرات الشطف بالماء لضمان غسلها دون أن يعلق بها أي بقايا من منظف الغسيل.

يُفضل غسل الملابس التي تتسخ بسهولة مثل الجوارب البيضاء والبياقات والأكمام وما شابه، قبل وضعها في الغسالة للحصول على نظافة مثالية فائقة.

يُرجى استخدام المنظف السائل أو المسحوق، فقد تعلق بقايا الصابون في ثنايا الملابس في حال استخدام الصابون كمنظف للغسيل.



تنويه: الصور للتوضيح فقط

## تشغيل غسالة الملابس

### التأكد من كمية الغسيل:

لا تقوم بغسل كميات هائلة، فقد يؤثر هذا على فاعلية عملية الغسيل، وتحقق من فضلك من الكمية القصوى التي يمكن للغسالة تحملها تبعاً للجدول التالي:

نوع القماش	أقصى حد للتحميل
قطن	٧,٠ كيلو
ألياف اصطناعية	٧,٠ كيلو
صوف	٣,٥ كيلو
رفيق	٢,٥ كيلو

### ينبغي قلب الملابس التي تفقد زغبها بسهولة إلى الداخل عند غسلها

يجب غسل الملابس التي تفقد زغبها بسهولة بشكل منفصل، وإلا قد تترك بقع على الملابس الأخرى من الأتربة ونسالة الخيوط وما شابه. ويفضل غسل الملابس السوداء والملابس القطنية كلاً على حدا حيث تصاب بنسالة الخيوط من الملابس بسهولة عند غسلهما معاً. تحقق من الملابس قبل غسلها.

### لا ينبغي غسل المواد المقاومة للماء في الغسالة (بدل التزلج والفوط المبطنة والسناثر)

يفضل عدم غسل المنتجات التي يصعب عليها امتصاص الماء بسهولة مثل الوسائد والملابس المقاومة للماء، وإلا قد يخرج الماء بقوة من الغسالة أو يحدث اهتزاز غير طبيعي لها مما قد يعرضها للخطر عن الشطف والتصريف مما قد يسبب أيضاً تلفاً بالملابس (مثل الفوط المبطنة ومعاطف المطر والشمسية وبدل التزلج وأغطية السيارات وحفائب النوم وما شابه).

### تحذيرات عند التصريف

تصريف الملابس العادية:

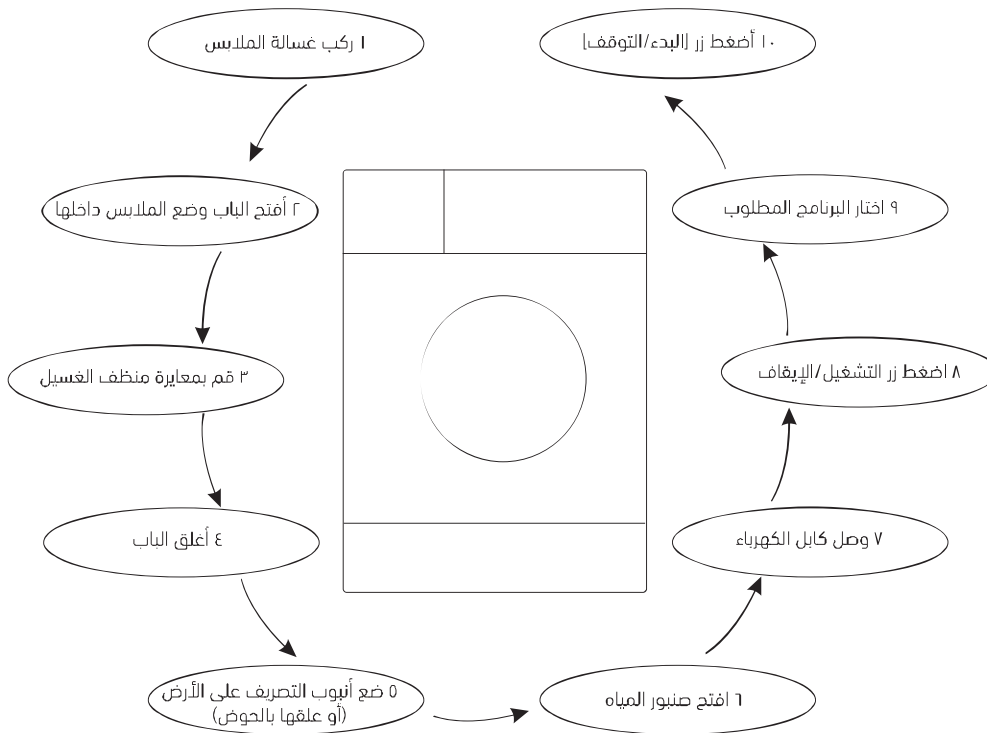
يتم تصريف سوائل الغسيل عبر فتحة تصريف المياه.

تصريف الملابس والأقمشة المقاومة للماء:

في حالة الغسيل والتصريف الطبيعي، لا يتم تصريف المياه عند غسل الملابس والأقمشة المضادة للماء لذا تتجمع المياه في اتجاه واحد مما يؤدي لحدوث عدم اتزان في مركز الغسالة مما يسبب اهتزاز هائل وقد تتحرك.

## تشغيل غسالة الملابس

### ■ بداية سريعة



### ملاحظات ما بعد الغسيل:

١. بعد انتهاء عملية الغسيل، سوف تصدر الغسالة صوتاً للتنبية بهذا.

٢. أغلق صنوبر المياه.

٣. أضغط زر التشغيل/الإيقاف وأفضل كابل الكهرباء.





## تشغيل غسالة الملابس

أولاً أدر المفتاح الحوار لاختيار البرنامج وفقاً لنوع الأقمشة.

ثانياً اختر درجة الحرارة المناسبة حسب شدة اتساخ الملابس. وبصفة عامة كلما زادت درجة الحرارة كلما زاد استهلاك الطاقة.

أخيراً اختر سرعة الدوران المناسبة. وكلما كانت سرعة الدوران أكبر كلما كان تجفيف الملابس أكثر ولكن كلما كانت الضوضاء أعلى.

وسوف تتجعد أسطح الملابس وسوف يقصر العمر الزمني للغسالة.

لاحظ من فضلك أن: لحماية الملابس، يجب اختيار سرعة دوران فليئة عند غسل الملابس

الرقيقة، واختيار برنامج الغسيل الأساسي بناء على أنواع الملابس المراد غسلها. ويمكن اختيار أنظمة الغسيل الأساسية كالتالي:

### - القطن

يمكنك اختيار هذا البرنامج لغسل الملابس التي تحتاج لغسيل يومي. ومدة هذا البرنامج طويلة إلى حد ما وخطوات الغسيل به مركزة إلى حد كبير. ويُنصح استخدامه لغسل الأشياء القطنية اليومية مثل مفارش السرير وأغطية اللحاف وأكياس الوسائد والعباءات والملابس الداخلية وما شابه.

### - عناية مكثفة بالقطن

للحصول على نتائج أفضل حيث يشمل هذا البرنامج وقت إضافي. ويُنصح استخدامه لغسل ملابس الأطفال أو الأشخاص الذي لديهم جلد متحسس.

### - الألياف الصناعية

يمكنك اختيار هذا البرنامج للملابس الرقيقة إلى حد ما. وهذا البرنامج أقصر مقارنة ببرنامج الأقطان وإجراءات الغسيل به أرق. ويُفضل استخدامه هذا البرنامج لغسل الملابس المصنوعة من ألياف تركيبية مثل " القمصان والمعاطف والملابس مختلطة الأنسجة". ويجب اختيار برنامج الألياف الصناعية لغسل الستائر ومنسوجات الدانتيل الرقيقة. وعند غسل منسوجات الحياكة، يجب تقليل كمية المنظف بسبب تكوينها المصنوع من خيوط وأشرطة وسهولة تكوينها للرغوة.

### - ملابس الرضع

يمكنك اختيار هذا البرنامج لغسل ملابس الأطفال وخاصة الرضع، فهي تجعل الملابس أكثر نظافة ويقوم بشطفها بشكل أكبر لحماية جلد الطفل.

### - الجينز

هذا البرنامج مُصمم خصيصاً لغسل الجينز.

### - مختلطة

يمكنك اختيار هذا البرنامج لغسل الملابس الخشنة التي تحتاج لمزيد من الوقت والقوة. ويمكن استخدامه مع الملابس اليومية المصنوعة من القطن مثل مفارش السرير وأغطية اللحاف وأكياس الوسائد والعباءات والملابس الداخلية.

### - الألوان

يمكنك اختيار هذا البرنامج لغسل الملابس زاهية الألوان، فهو يحمي الألوان بشكل أفضل.

### - تصريف فقط

إجراء منفصل لتصريف المياه فقط.

### - دوران فقط

برنامج تجفيف منفصل، ويجب تصريف ماء الغسيل أو ماء الشطف قبل بدء هذا البرنامج.

### - شطف ودوران

إجراء منفصل للشطف والدوران.

## تشغيل غسالة الملابس

### - الصوف

يمكنك اختيار هذا البرنامج لغسل المنسوجات الصوفية المذكور على ملصق تعليمات الغسيل الخاص بها أنه يمكنك وضعها في الغسالة، ويرجى اختيار درجة الحرارة المناسبة وفقاً لملصق التعليمات الموجود على قطع الملابس المراد غسلها. كما يجب اختيار المنظف المناسب للمنسوجات الصوفية.

### - رقيق

دورة الملابس الرقيقة مُصممة خصيصاً لغسل الملابس رقيقة الصنع. مدة الغسيل لهذا البرنامج وسرعة الدوران أقل مقارنة ببرنامج الألياف الصناعية. ويُنصح به للملابس المطلوب غسلها برفق.

### - سريع 15'

هذا البرنامج مناسب لغسل ملابس قليلة وخفيفة الاتساخ بشكل سريع.

### - الملابس الرياضية

يمكنك اختيار هذا البرنامج لغسل الملابس الرياضية.

### - الغسيل اليدوي

للملابس قليلة الاتساخ، حيث يستخدم لهذا البرنامج ماء بارد.

### - برنامجي المفضل

إضغط زر الغسيل السريع لمدة ٣ ثواني لكي تحفظ خطوات برنامج "برنامجي المفضل". قد يكون البرنامج الافتراضي برنامج الأقطان.

### يمكن اختيار الوظائف الأساسية كالتالي

#### - غسيل أولي

خاصية الغسيل المبدئي توفر عملية غسيل إضافية قبل عملية الغسيل الأساسية.

#### - غسيل سريع

يمكن لهذه الخاصية تقليل وقت الغسيل.

#### - شطف إضافي

سوف تتم عملية شطف إضافية للغسيل بمجرد اختيارك لهذه الخاصية.

#### - تأخير

يمكن اختيار خاصية التأجيل من خلال هذا الزر، ووقت التأجيل يمكن أن يكون من صفر إلى ٢٤ ساعة.

ضبط وقت التأجيل:

١. اختر البرنامج.

٢. إضغط زر التأجيل لاختيار الوقت الذي ترغب في بدء البرنامج بعده.

٣. إضغط زر "البدء/التوقف" لبدء عملية التأجيل.

إلغاء خاصية التأجيل: إضغط زر التأجيل حتى يصل مؤقت الساعة للصفر. ويجب الضغط عليه قبل بدء البرنامج. إذا كان البرنامج قد بدأ بالفعل، عليك الضغط على زر "التشغيل/الإيقاف".

ملحوظة: في حال انقطاع الكهرباء عن الغسالة أثناء عملها، تُخزن ذاكرة خاصة خطوات البرنامج المختار وعند عودة الكهرباء للغسالة، إضغط زر "البدء/التوقف" وسوف يتم استكمال البرنامج.



قبل بدء الصيانة، قم بسحب قابس الكهرباء من المقبس لفصل مصدر الطاقة أألق صنوبر المياه لخلق مصدر الماء.

**تحذير**

- ممنوع استخدام المذيبات حتى لا تتسبب في تلف الغسالة وقد تتولد وتتفجر غازات سامة.
- لا تستخدم الماء لتلميع أو غسل غسالة الملابس.
- محظور استخدام المنظفات التي تحتوي على كلوروكزيبينول (PCMX) لتنظيف الغسالة.

**تنظيف وصيانة جسم غسالة الملابس**

الصيانة الصحيحة لغسالة الملابس قد تطيل من عمرها الزملي. يمكن تنظيف سطح الغسالة بمنظفات محايدة غير كاشطة ومخففة عند الضرورة. إذا انسكب أي ماء فوقها، استخدم قطعة قماش لتجفيفها في الحال. لا يجب خدش جسم الغسالة بأي عناصر حادة. ملحوظة: ممنوع استخدام حمض الفورميك أو المذيبات المخففة منه أو ما يشابهه.

**تنظيف الأسطوانة الداخلية**

يجب إزالة الصدأ الذي يؤثر على السطح الداخلي للأسطوانة نتيجة للاماستها لأجسام معدنية على الفور بمنظفات خالية من الكلور.

لا تستخدم مطلقاً الصوف الفولاذي (السلك الاستائلي) لتنظيف الأسطوانة الداخلية.

**تخليص غسالة الملابس المتجمدة**

عندما تنخفض درجة الحرارة تحت الصفر مئوية، وتصبح غسالتك مجمدة، يمكنك:

1. أفصل الكهرباء عن الغسالة.
  2. أغسل الصنوبر بماء دافئ لتخليص أنبوب إدخال المياه.
  3. أزرع الأنبوب وضعه في ماء دافئ.
  4. صب ماء دافئ في أسطوانة الغسالة ثم انتظر ١٠ دقائق.
  5. أعد توصيل أنبوب إدخال الماء وتحقق مما إذا كان المدخل والمخرج يعملان جيداً.
- ملاحظة: عند استخدام الغسالة مرة أخرى، تأكد من أن درجة الحرارة المحيطة أعلى من صفر مئوية.

**ضد التجمد**

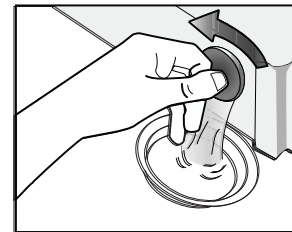
إذا كانت غسالتك تقع في غرفة تتجمد بها بسهولة، يرجى تفريغ الماء المتبقي داخل أنبوب التصريف وأنبوب إدخال الماء تماماً.

**تفريغ الماء المتبقي في أنبوب إدخال المياه:**

1. أألق الصنوبر.
  2. قم بفك أنبوب المياه من الصنوبر وضع نهايته في حاوية.
  3. ابدأ أي برنامج عدا برنامج الغسيل أو التصريف. وسوف يفرغ الماء خارج الأنبوب إذا كان هناك أي منه متبقي خلال حوالي ٤٠ ثانية.
  4. أعد توصيل أنبوب إدخال الماء إلى الصنوبر مرة أخرى.
- تخلص من الماء المتبقي في مضخة التصريف.**

**تحذير**

لتجنب التعرض للحروق، يجب القيام بهذه العملية بعد أن تبرد المياه الساخنة الموجودة بالغسالة.

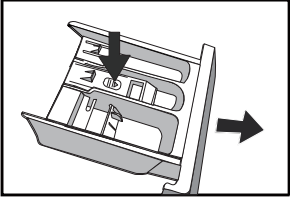


تنويه: الصور للتوضيح فقط

**تنظيف درج المنظف وثناياه**

تنظيف درج المنظفات والثنايا

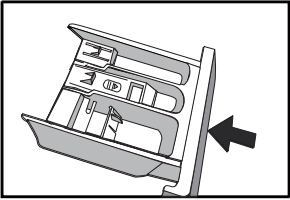
1. إضغط مكان السهم الموجود على غطاء خانة منعهم الأقمشة داخل الدرج.
2. أرفع المشبك لأعلى وأخرج غطاء خانة منعهم الأقمشة وأغسل الثنايا بالماء.
3. أعد غطاء خانة المنعهم مكانها وأدفع إلى الداخل لإعادته مكانه.



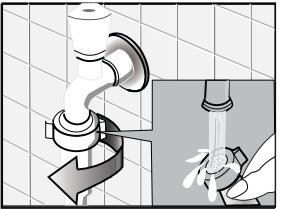
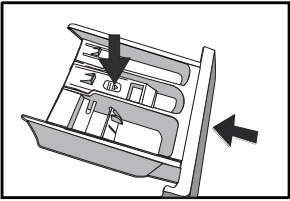
**تنظيف مصفاة مدخل المياه**

ينبغي تنظيف مصفاة مدخل المياه إن لم يصل للغسالة ماء أو كان الماء غير كافي عند فتح الصنوبر. تنظيف مصفاة الصنوبر:

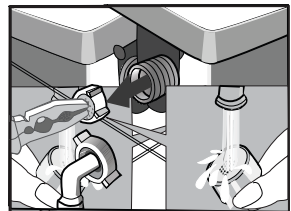
1. أألق الصنوبر.
2. اختار أي برنامج عدا برنامجي الغسيل أو التصريف.
3. إضغط على زر البدء/التوقف المؤقت وأجعل البرنامج ساري حوالي ٤٠ ثانية.
4. أزرع الأنبوب من الصنوبر.
5. استخدم الماء لغسل المصفاة.
6. أعد توصيل أنبوب إدخال الماء.



1. قم بفك نهاية أنبوب توصيل المياه من الجزء الخلفي للغسالة.
2. أسحب المصفاة بكمامشة ذات أنف طويل ثم أعد تركيبه مرة أخرى بعد غسله.
3. أعد توصيل أنبوب إدخال المياه.
4. أفتح الصنوبر وتأكد أنه لا يوجد تسريب للمياه.
5. أألق الصنوبر.



تنويه: الصور للتوضيح فقط



تنويه: الصور للتوضيح فقط

**تحذير** ⚠️

أسحب القابس الكهربائي لتجنب التعرض لصدمة كهربية قبل الغسيل.  
بعد استخدام الغسالة، أسحب قابس الكهرباء للخارج وأغلق باب الغسالة بإحكام حتى لا ينحسر الأطفال داخلها.

**• قم بإزالة الأجسام الغريبة من مصفاة مضخة التصريف:**

يمكن لمصفاة مضخة التصريف أن تصفي الشوائب والأجسام الصغيرة الغريبة الناتجة عن عمليات الغسيل.  
نظف المصفاة بصفة دورية لتضمن ممارسة الغسالة لوظائفها بشكل طبيعي.

**تحذير** ⚠️

طبقاً لمستوى الأثرية في عمليات الغسيل تكرر دورات الغسيل، عليك فحص وتنظيف المصفاة بشكل منتظم.

يجب التحقق من المصفاة إذا كانت الغسالة لا تصرف المياه أو لا تدور.

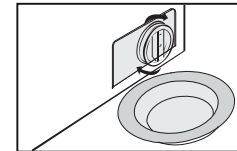
إذا كانت الغسالة تصدر أصوات غير معتادة خلال التصريف نتيجة لوجود أشياء مثل العملات والديابيس وما شابه، تسد المضخة.

الإجراء المتبع لتنظيف المصفاة (الفلتر) الموجود بلوحة الصيانة الروتينية كالتالي:

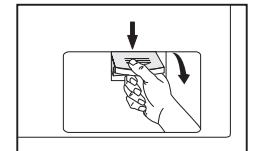
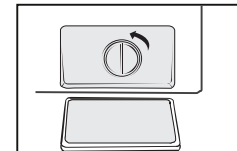
١. بعد فصل الكهرباء عن الغسالة، استخدم يدك لفتح غطاء الفلتر.

٢. أدر الفلتر لأسفل كما هو موضح بالشكل وأخرج الأشياء العالقة.

٣. أعد تركيب كل جزء في مكانه بعد إزالة العوالق.



تنويه: الصور للتوضيح فقط



**تحذير** ⚠️

إذا كانت الغسالة تعمل وتعتمد على برنامج يستهلك ماء ساخن، قد يكون هناك ماء ساخن بالمضخة كذلك، لا تنزع غطاء المضخة مطلقاً خلال دورة الغسيل، وانتظر دائماً حتى تكمل الغسالة برنامجها، ويتم تفريغها. عند إعادة وضع غطاء المضخة إلى مكانه مرة أخرى، أحرص على إعادة ربطه بإحكام وأمان.

المشكلة	السبب	الحل
غسالة الملابس لا تبدأ العمل		تحقق مما إذا كان الباب مغلق بإحكام. تحقق مما إذا كان قابس الكهرباء مثبت جيداً في المقبس. تأكد مما إذا كان صنوبر المياه مفتوح. تأكد مما إذا كنت ضغط زر البدء/التوقف. تأكد مما إذا كنت ضغط مفتاح زر التشغيل/الإيقاف.
لا يمكن فتح الباب	آلية الحماية الخاصة بسلامة الغسالة تعمل.	أصل الغسالة عن الكهرباء.
هناك قصور في تسخين الماء	هناك تلف بمستشعر الحرارة (NTC) وأنبوب التسخين قديم جداً.	يمكن غسل الملابس بشكل طبيعي. فقط لا يمكن استخدام خاصية التسخين. يجب الاتصال بمركز الخدمات على الفور.
تسرب للمياه	الوصلة بين أنبوب إدخال أو إخراج المياه والصنوبر أو الغسالة غير محكمة العلق. أنبوب التصريف في الغرفة مسدود.	تحقق من خراطيم المياه وتأكد من تثبيتها. قم بتنظيف الطرف الآخر الموصل بالغسالة وأطلب من شخص متخصص إصلاحه عند الضرورة.
المياه تتدفق من أسفل الغسالة	أنبوب إدخال المياه غير موصل بإحكام. طرف أنبوب المياه الموصل بالغسالة يسرب المياه.	أصلح أنبوب إدخال المياه. استبدل أنبوب التصريف.
المؤثر أو شاشة العرض لا تضيء.	الغسالة غير موصلة بالكهرباء. لوحة توصيل الطاقة بها مشكلة. هناك مشكلة بالأسلاك.	تحقق مما إذا كانت الكهرباء مفصولة عن الغسالة وما إذا كان قابس الكهرباء موصل بطريقة صحيحة. إن لم تكن المشكلة بها، يرجى الاتصال بخط مركز الخدمة.
يوجد بقايا منظف في الدرج	تتكدل مساحيق الغسيل وتصبح لزجة.	نظف الدرج وأمسحه. استخدم المنظفات السائلة أو المنظفات المخصصة للغسالات ذات الأسطوانات.
نتائج بعد الغسيل غير مرضية	الملابس متسخة للغاية. كمية المنظف الموضوعة غير كافية.	استخدم البرنامج المناسب. أضف الكمية المناسبة من المنظف وفقاً للتعليمات المذكورة على عبوة المنظف.
ضوضاء غير عادية اهتزاز هائل		تحقق مما إذا كانت أحملة التثبيت قد تم إزالتها بالكامل. ما إذا كان جسم الغسالة مركبة على أرض صلبة ومستوية. تحقق مما إذا كان هناك أي مشابك أو أشياء معدنية داخلها. تحقق مما إذا كانت أرجل الغسالة مستوية ومعتدلة.

شاشة العرض LED	الوصف	السبب	الحل
E30	مشكلة في قفل الباب	الباب غير مغلق بطريقة صحيحة.	قم بإعادة تشغيل الغسالة بعد غلق الباب بإحكام.
E10	مشكلة في إمداد الغسالة بالمياه أثناء عملية الغسيل	الصبور مغلق، أو الماء يتدفق ببطء شديد. مصفاة صمام إدخال المياه مسدود. خرطوم إدخال المياه ملتوي. انقطاع المياه	أفتح الصنبور وأنتظر حتى يصبح جريان الماء طبيعي. تحقق من مصفاة خرطوم الإدخال. أجهل الخرطوم في وضع مستقيم. تحقق من أي صنبور آخر في الغرفة.
E21	مشكلة في التصريف أثناء الغسيل	خرطوم التصريف مسدود أو ملتوي، مضخة التصريف مسدودة.	أغسل خرطوم التصريف وأجعله مستقيماً. أغسل مصفاة مضخة التصريف.
يرجى الاتصال بأقرب مركز خدمات إن كان لا يزال لديك مشكلات.			

■ ملصق الرعاية

يمكن للملصق والعلامات الموجودة بالملابس أن تساعدك على اختيار أفضل الطرق لغسل هذه الملابس.

غسيل عادي	غسيل يدوي	مُنبر	يمكن استخدام مبيبات اظفر	التجفيف بالعصر، درجة حرارة موصى بها (حد أقصى ١٢٠ درجة مئوية)
غسيل رقيق	العسيل ممنوع	المبيبات ممنوعة	لا يمكن استخدام مبيبات الكلور	التجفيف بالعصر، درجة حرارة موصى بها (حد أقصى ١١٠ درجة مئوية)

مخوأة	مخوأة باردة (حد أقصى ١٠ درجة مئوية)	تنظيف جاف	دورة لتطهير جاف عدة أيام على الأقل	التجفيف بالعصر العادي	تجفيف غسندل
ممنوع استعمال المخوأة	مخوأة ساخنة (حد أقصى ٥٠ درجة مئوية)	التصريف الجاف أو وُغ	دورة تنظيف جاف عدة أيام على الأقل	تجفيف بارد	التعليق للتجفيف حتى يجف

مخوأة مع استخدام قطعة قماش كحجر	التجفيف بعد الغسيل	تنظيف جاف دافئ	التجفيف على الحبل	ممنوع اختبار الملابس	لا يغسل في الغسالة
مخوأة ساخنة	التجفيف على الحبل في الظل	التجفيف بالعصر ممنوع	التجفيف على الحبل	ممنوع اختبار الملابس	لا يغسل في الغسالة

⚠ تحذير كهربائي

- لتجنب حدوث حريق أو صدمة كهربائية أو حوادث أخرى، يرجى تذكر التعليمات التالية:
- يمكن استخدام جهد كهربائي مساوي فقط للمذكور على ملصق الطاقة الخاص بالجهاز. وإن لم تكن تعلم قياس الجهد الكهربائي بمنزلك، يرجى التواصل مع شركة الكهرباء المحلية.
- عند استخدام خاصية التسخين بالغسالة، لا يجب أن تزيد شدة التيار السارية في الغسالة عن ١٠ أمبير. لذا يرجى التأكد من أن وحدات الإمداد بالكهرباء (التيار والفولتية والكابل) تطابق شروط التحميل المحلية بالنسبة للغسالة.
- قم بحماية السلك الكهربائي بطريقة صحيحة. يجب تثبيت السلك الكهربائي جيداً حتى لا يتعثر فيه أي شخص أو يعوق الأشياء الأخرى ويدهمها. ويجب العناية بشكل خاص بالقابس والحرص على أن يكون إدخاله للمقبس يتم بسهولة ويسر ويجل الاهتمام بمكان القابس.
- لا تضع أحمال زائدة على المقبس المثبت بالحائط أو تضع القابس في كابل تطويل. الأحمال الزائدة على الأسلاك قد تسبب حريق أو صدمة كهربائية. لا تغم بسحب القابس بيد مبللة بالماء.
- لضمان سلامتك، يجب إقحام القابس الكهربائي في مقبس ثلاثي الفتحات مثبت بالأرض. وتحقق بحذر من أن المقبس قد تم تأريضه بطريقة صحيحة ومضمونة.

## مواصفات المنتج

NA-127MB2*	موديل
7kg	تحميل عادي
1200 rpm	سرعة العصر
8360L /annual	معدل استهلاك الماء السنوي
152 kWh /annual	معدل استهلاك الطاقة السنوي
0.5W	استهلاك الطاقة على وضعية مغلق
1.0W	استهلاك الطاقة على الوضعية الاستعداد
0.84 kwh /cycle	استهلاك الطاقة للمعيار 60 درجة عند التحميل الكامل
0.56 kwh /cycle	استهلاك الطاقة القياسي 60 درجة عند التحميل الجزئي
0.54 kwh /cycle	استهلاك الطاقة القياسي 40 درجة عند التحميل الجزئي
42L /cycle	استهلاك الطاقة للمعيار 60 درجة عند التحميل الكامل
34L /cycle	استهلاك الطاقة القياسي 60 درجة عند التحميل الجزئي
34L /cycle	استهلاك الطاقة القياسي 40 درجة عند التحميل الجزئي
152 min	استهلاك الطاقة للمعيار 60 درجة عند التحميل الكامل
118 min	استهلاك الطاقة القياسي 60 درجة عند التحميل الجزئي
120 min	استهلاك الطاقة القياسي 40 درجة عند التحميل الجزئي
50 %	استهلاك الطاقة للمعيار 60 درجة عند التحميل الكامل
55 %	استهلاك الطاقة القياسي 60 درجة عند التحميل الجزئي
55%	استهلاك الطاقة القياسي 40 درجة عند التحميل الجزئي

المواصفات	
المقدرة التقديرية	٧٠٠ كجم
الأبعاد (العرض×العمق×الارتفاع)	٥٩٥ x ٤٩٥ x ٨٥٠ سم
الوزن	١١ كجم
طاقة الدخل التقديرية	١٠٠٠ واط
طاقة ادخال الأسخن التقديرية	١٨٠٠ واط
طاقة ادخال المضخة التقديرية	٩٥ واط
طاقة ادخال الموتور التقديرية	٥٠٠ واط
الجهد التقديري، التردد	١٠٠ - ٢٠٠ فولت تيار متردد، ١٠ هرتز
ضغط الماء	٠.٠٥ - ١.٠ ميجاباسكال - ١ ميجاباسكال
حجم الماء	٤٦ لتر
استهلاك الماء الافتراضي من حجم الماء	٤٢ لتر
استهلاك المياه السنوي (لتر / ساعة أو لتر)	٨٣٦٠ لتر
استهلاك الطاقة السنوي (كيلووات ساعة / سنة أو كيلووات ساعة)	١٥٢