

## Contents

### Kandungan

### 目录

Safety Precautions / Langkah-Langkah Keselamatan / 安全注意事项	2	Safety Lock / Kunci Keselamatan / 安全锁定	8
Parts Names and Instructions / Nama Bahagian dan Arahan / 部件名称及说明	5	Overload and Overheating Protection / Perlindungan Beban Melampau dan Keperasan Melampau / 过载和过热保护	9
Before Use / Sebelum Guna / 使用前	5	Troubleshooting / Penyelesaian Masalah / 故障诊断	9
How to Use / Cara Penggunaan / 使用方法	6	Specifications / Spesifikasi / 规格	11
Cleaning and Care / Pembersihan dan Penjagaan / 清洁保养	8		

## Safety Precautions

### Langkah-Langkah Keselamatan

### 安全注意事项

**WARNING** Indicates potential hazard that could result in serious injury, death, minor injury or property damage. To avoid risk of electric shock, fire due to short circuit, smoke, scalding or injury.

**AMARAN** Menunjukkan potensi bahaya yang boleh mengakibatkan kecederaan serius atau kematian kecederaan kecil atau keretakan harta benda. Untuk mengelakkan risiko kejutan elektrik, kebakaran, terbakar melecur atau kecederaan serius.

**警告** 表示有可能导致死亡、重伤、发生人身伤害或损坏财产的事项。为了避免出现触电、因短路引起火灾、吸烟、烫伤或受伤的危险。

- This appliance is not intended for use by persons (including children) with reduced physical, sensory or mental capabilities, or lack of experience and knowledge, unless they have been given supervision or instruction concerning use of the appliance by a person responsible for their safety.
- Before performing maintenance, make sure to disconnect the power supply.
- If the power cord is damaged, it must be replaced by the manufacturer, its service agent or similarly qualified persons in order to avoid a hazard.
- Care should be taken when removing the cutting blades, emptying the mixing bowl and during cleaning.
- Ensure to clean the appliance especially surfaces in contact with food after use.
- Always disconnect the appliance from the supply if it is left unattended and before assembling, disassembling, moving or cleaning.
- Be careful if hot liquid is poured into the food processor or blender as it can be ejected out of the appliance due to a sudden steaming.
- This product is intended for household use only.
- The body must not be immersed in water.
- Do not use hot water exceeding 60°C or fire for cleaning or drying.
- Do not damage the power cord or power plug.

Following actions are strictly prohibited:  
Modifying, touching on or placing near heating elements or hot surfaces, bending, twisting, pulling, hanging/pulling over sharp edges, putting heavy objects on top, bundling the power cord or carrying the appliance by the power cord.

- Discontinue using the appliance immediately and unplug in the unlikely event that this appliance stops working properly, e.g. for abnormal occurrences or breaking down.
  - Abnormal heating or rotating noise.
  - The appliance power fails or an unpleasant smell.
  - There is other abnormalities or failures occurred.
 → Contact Panasonic Service Centre for inspection or repair.
- Make sure the voltage indicated on the label of the appliance is the same as your local supply. This appliance must not be supplied through an external switching device, (such as a timer). Also avoid plugging other devices into the same outlet to prevent electric overheating. However, if you are connecting a number of power plugs, make sure the total wattage does not exceed the rated wattage of the outlet.
- Do not plug or unplug the power plug with wet hands or allow it to come into contact with liquids.
- Do not use the appliance if the power cord or power plug is damaged or the power plug is loosely connected to the outlet.
- Dust off the power plug regularly, unplug the product when not in use.
- Place the appliance on a firm, dry, clean flat worktop. Do not use the appliance for commercial purpose.
- Do not open the lid and put your fingers or utensils such as spoon or fork into the blender jug while the appliance is operating.
- Do not stretch the gasket to avoid deforming. Ensure that the dry grinding cup gasket is assembled to avoid leakage.
- Do not replace any parts of the appliance with non-genuine spare parts.
- Do not insert any object in the gaps of the appliance.
- Do not blend more than the working capacity marked on the blender jug. For the mill container, do not place more than the maximum quantity.
- Do not use prohibited ingredients as stated in this instructions. (P.5)
- Do not push the safety lock pin with any implement such as thin stick, etc. (P.8)
- Ensure to operate and rest the appliance as stated on specification table. Do not operate the appliance without ingredients.

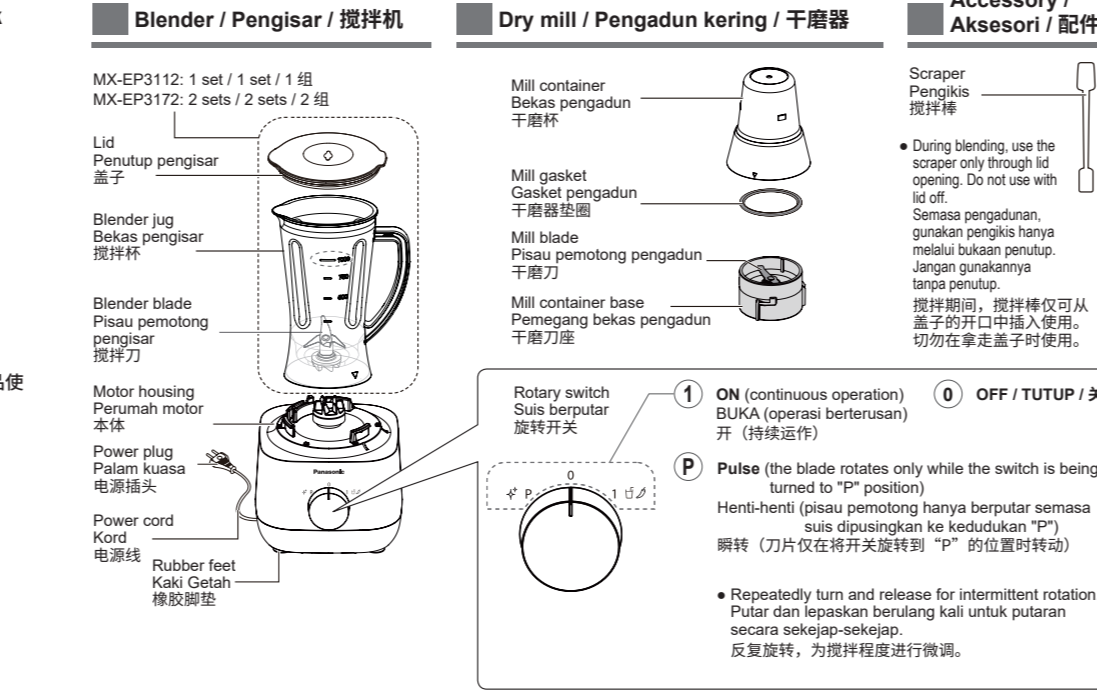
- Perkakas ini tidak sepatutnya digunakan oleh orang (termasuk kanak-kanak) yang kekurangan keupayaan fizikal, deria atau mental, kekurangan pengalaman dan pengetahuan; kecuali mereka yang pernah diawasi atau dibantu arahan mengenai penggunaan perkakas ini daripada orang yang bertanggungjawab terhadap keselamatan mereka. Kanak-kanak perlu diawasi untuk memastikan mereka tidak bermain dengan perkakas ini.
- Sebelum melakukan penyelenggaraan, pastikan anda memutuskan sambungan bekalan kuasa.
- Jika kord kuasa rosak, ia mesti diganti oleh pengilang, ejen servisnya atau yang berkelayakan yang serupa orang untuk mengelakkan bahaya.
- Penjagaan harus diambil semasa mengeluarkan cakera pemotongan, mengosongkan mangkuk adunan dan semasa pembersihan.
- Pastikan untuk membersihkan perkakas terutamanya bahagian permukaan yang bersentuhan dengan makanan selepas penggunaan.
- Sentiasa cabut alat dari bekalan kuasa jika dibiarkan tanpa pengawasan dan sebelum memasang, membuka, bergerak atau membersih.
- Berhati-hati jika cecair panas dituang ke dalam pemproses makanan atau pengisar kerana ia boleh terpancut keluar dari peralatan disebabkan wap yang timbul secara tiba-tiba.
- Produk ini bertujuan untuk kegunaan isi rumah sahaja.
- Badan utama tidak boleh diredam dalam air.
- Jangan gunakan air panas melebihi 60°C atau api untuk pembersihan atau pengeringan.
- Jangan rosakkan kord atau palam kuasa.
- Tindakan berikut adalah dilarang: merosakkan, mengubah suai atau meletakkannya berdekatan dengan elemen pemanasan; membongkok, memutar, menarik dengan kuat, menarik ke atas tepi tajam, meletakkan objek berat di atasnya, mengikat kord kuasa dan membawa perkakas dengan memegang kord kuasa.
- Hentikan penggunaan perkakas dengan segera dan cabut palam jika perkakas tidak berfungsi dengan betul. Contoh-contoh kejadian tidak normal atau rosak:
  - Pemanasan yang tidak normal atau bunyi berputar.
  - Kuasa perkakas gagal atau bau yang tidak menyenangkan.
  - Terdapat keabnormalan atau kegagalan lain.
- Rujuk tempat perkakas dibeli atau pusat servis Panasonic
- Pastikan voltan yang ditunjukkan pada label perkakas sama seperti bekalan tempatan anda. Elakkan daripada memasang palam peranti lain pada soket sesalur rumah yang sama untuk mengelakkan elektrik yang berlebihan. Walau bagaimanapun, jika anda menyambung beberapa palam kuasa, pastikan jumlah watt tidak melebihi watt yang dikadarkan bagi soket sesalur rumah.

- Jangan pasang atau cabut plag kuasa dengan tangan yang basah atau biarkan ia bersentuhan dengan cecair.
- Jangan gunakan perkakas jika kord atau palam kuasa rosak atau palam kuasa disambungkan dengan longgar ke soket sesalur rumah.
- Bersihkan kotoran pada palam kuasa dengan kerap. Cabutkan palam semasa perkakas tidak digunakan.
- Letakkan perkakas di atas permukaan meja kerja yang rata, kering dan bersih. Jangan gunakan perkakas untuk tujuan komersial.
- Jangan buka penutup pengisar dan masukkan jari atau perkakas dapur anda seperti sudu atau garpu ke dalam bekas pengisar semasa perkakas beroperasi.
- Jangan meregangkan gasket untuk mengelakkan berubah bentuk. Sila pastikan gasket cawan pengisar kering dipasang untuk mengelakkan kebocoran.
- Jangan ganti mana-mana bahagian perkakas dengan alat ganti yang tidak tulen.
- Jangan masukkan sebarang objek ke dalam celahan salur.
- Jangan kisar lebih daripada kapasiti penggunaan seperti yang ditandakan pada bekas pengisar. Untuk bekas pengadun, jangan letakkan lebih daripada kuantiti maksimum.
- Jangan gunakan bahan terlarang seperti yang dinyatakan dalam arahan ini. (P.5)
- Jangan tolak pin kunci keselamatan dengan sebarang alat, seperti kayu nipis dll. (P.8)
- Pastikan untuk mengoperasikan dan merhatikan perkakas seperti yang dinyatakan pada jadual spesifikasi. Jangan kendalikan perkakas tanpa bahan.
- 本产品不打算由儿童或有体力、感官或精神缺陷的人或缺乏经验知识的人使用，除非有负责他们安全的人对他们进行产品使用有关的监督和指导。
- 应看着好儿童，确保他们不玩耍本产品及其包装材料，以免造成窒息。
- 进行维护保养前，请确保断开电源。
- 如果电源线损坏，须由制造商、其维修部或类似的专业人员更换。
- 取出切片，排空废料和清洗期间应要小心。
- 请确保每次使用后清洁本产品，尤其是与食物接触的表面。
- 如无人看管、或在组装、拆卸、更换部件或接触任何在使用中会移动的零件前，请先关闭本产品并断开电源。
- 将热液体倒入食品加工机或搅拌机中时应要小心，可能因蒸汽突然喷发导致热液体外溢。
- 本产品仅供家庭使用。
- 本体不得浸入水中。
- 不可使用超过 60 °C 的热水、或火作为清洗及烘干作用。
- 请勿损坏电源线或电源插头。
- 请严格按照以下行为：  
加工、触碰到高温表面或将其放置在发热体附近，强行弯曲、扭转、拉扯、悬挂在锋利的边缘，或从锋利边缘拉过，在电源线上放置重物，扭扎电源线以及拉住电源线的方式提起本产品。
- 若本产品发生运作异常时，请立即停止使用本产品，并拔出电源插头。
- 异常或故障示例：  
• 异常发热或转动声。  
• 无法通电或发出异味。  
• 出现其他异常或故障。
- 请与服务中心联系进行检查或维修。
- 请务必确保本产品的标签上指示的电压与当地电源电压一致。本产品不得经由外部开关装置（如定时器）供电。还应避免在同一电源插座中插入其他设备，以免电路过热。但如果连接多个电源插头，应确保总功率不超过电源插座的额定功率。
- 请勿用潮湿的手触摸电源插头或使其被液体接触。
- 电源线或电源插头损坏或插座松动时，切勿使用本产品。
- 请定期清除电源插头上的灰尘，不使用本产品时请拔出电源插头。
- 请将本产品放置在平稳、干燥、干净、平坦的桌面上使用。请勿将本产品用于商业用途。
- 本产品正在运作时，请勿打开盖子或将手指或汤匙、叉子等器具放入搅拌杯中。
- 请勿拉扯干磨器垫圈以免变形。请确保组装好干磨器垫圈以避免泄露。
- 请勿使用非原装部件替换本产品上的任何部件。
- 请勿在本产品的故障里塞入任何物品。
- 请勿搅拌超过搅拌杯标示的工作容量。对于干磨杯，请勿放入超过它的工作容量。
- 请勿使用本产品说明书所记载的禁止食材。（第 5 页）
- 请勿用任何工具，如细棒等按压安全锁定按钮。（第 8 页）
- 请务必按照规格表的要求操作和关闭本产品。请勿让本产品空转。

## Parts Names and Instructions

### Nama Bahagian dan Arahan

### 部件名称及说明



## Before Use

### Sebelum Guna

### 使用前

Clean all detachable parts before using the appliance for the first time or when you have not used it for a while, and then assemble them securely. Bersihkan semua bahagian yang boleh ditanggalkan sebelum menggunakan perkakas untuk pertama kali atau selepas tidak digunakannya untuk jangka masa yang lama dan kemudian pasangkannya dengan selamat.

	Blender	Pengisar	搅拌杯
<b>Intended For / berfungsi untuk / 适用于</b>	• Blending fluids e.g. fruit / vegetable juices, smoothie, soup, sauce	• Pengadun cecair e.g. jus buah-buahan / sayur-sayuran, smoothie, sup, sos.	• 混合液体 如：水果 / 蔬菜汁、冰沙、汤品、调料
<b>Prohibited Ingredients / Bahan Larangan / 禁止食材</b>	• Meat • Fish • Commercial ice cubes (e.g. the size more than 30 mm) • Hard ingredients (e.g. dried beans, turmeric, frozen food) • Sticky ingredients (e.g. peanut butter) • Ingredients with low water content (e.g. boiled potatoes)	• Daging • Ikan • Ketulan ais komersial (contohnya saiz lebih daripada 30 mm) • Bahan-bahan keras (contohnya kacang kering, kunyit, makanan sejuk beku) • Bahan-bahan melekit (contohnya mentega kacang) • Bahan-bahan dengan kandungan air rendah (contohnya kentang rebus)	• 肉类 • 鱼类 • 商业冰块 (如：尺寸超过 30 mm) • 硬质食材 (如：干豆、鹰嘴、冷冻食物) • 粘性食材 (如：花生酱) • 水分少的食材 (如：煮熟的马铃薯)

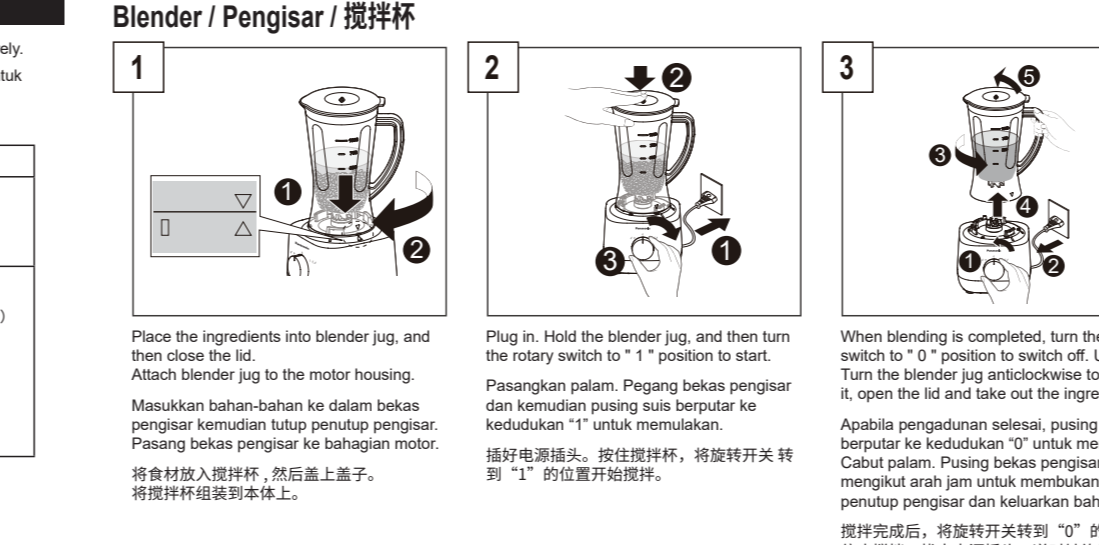
## Recipes for Blender / Resipi untuk Blender / 搅拌杯食谱

Menu / Menu / 菜单	Ingredients / Bahan-bahan / 食材	Quantity / Kuantiti / 数量	Method / Kaedah / 方法
Honey Chocolate Coklat Madu 蜂蜜巧克力	Honey / Madu / 蜂蜜 Chocolate sauce / Sos coklat / 巧克力酱	150 g 20 g	1. Refrigerate ingredients at 0-4 °C for 24 h. Sejukkan bahan pada suhu 0-4 °C selama 24 jam. 将食材在 0-4 °C 下冷藏 24 小时。 2. Maximum operating time: 5 s. Masa operasi maksimum: 5 s. 最长操作时间: 5 秒。
	<b>Dry mill / Pengadun kering / 干磨器</b>		
<b>Intended For / berfungsi untuk / 适用于</b>	• Grinding dry ingredients; e.g. pepper, dried chilies, coffee beans. <b>Note:</b> Do not put any liquids or wet ingredients into mill container.	• Mengisar bahan-bahan kering contohnya: lada, cili kering, biji kopi. <b>Catatan:</b> Jangan masukkan cecair atau bahan-bahan basah ke dalam bekas pengadun.	• 研磨干性食材 如：胡椒粉、干辣椒、咖啡豆。
<b>Handling Precautions / Langkah Berbe-kasa-bekasa dalam Pengendalian / 操作注意事项</b>	• Do not place any ingredients more than 50 g in the mill container. • Do not operate more than 1 minute, rest about 2 minutes before use again.	• Jangan letakkan bahan-bahan lebih daripada 50 g ke dalam bekas pengadun. • Jangan memias pengisar lebih dari 1 minit, berenti kira-kira 2 minit sebelum digunakan semula.	• 请勿放入超过 50 g 的食材至干磨杯中。 • 请勿持续使用超过 1 分钟，再次使用前请休息约 2 分钟。
<b>Foods / Makanan / 食材</b>	Pepper / Lada / 胡椒 Dried chilies / Cili kering / 干辣椒 Coffee beans / Biji kopi / 咖啡豆	20 g 20 g 50 g	60 - 90 s 60 - 90 s 15 - 30 s

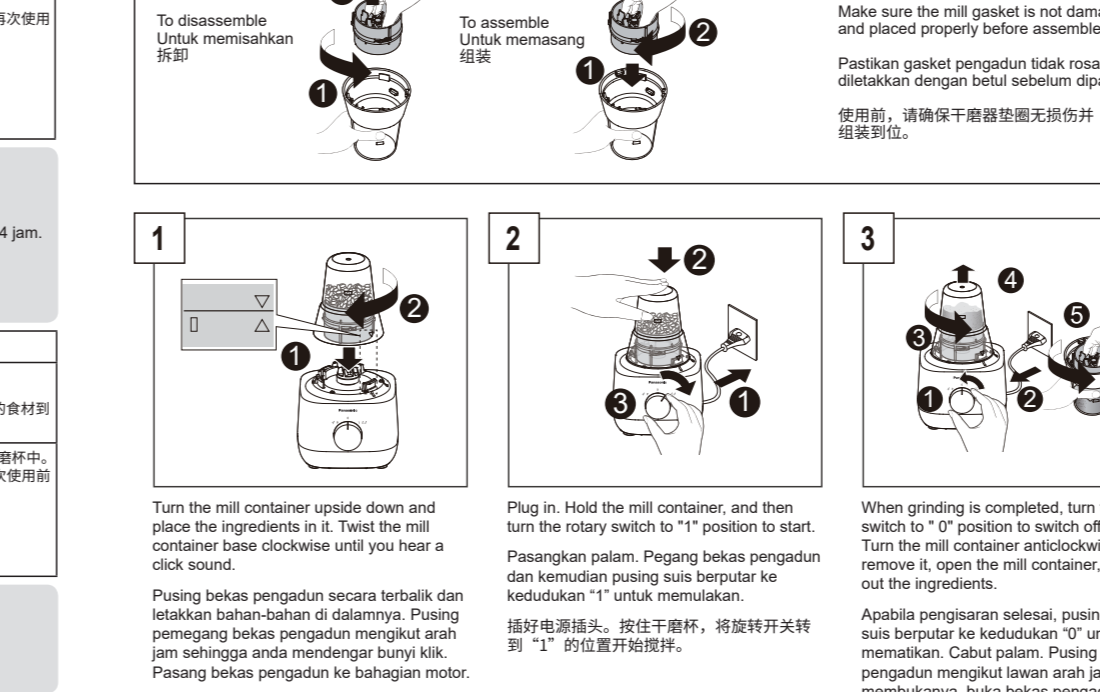
## How to Use

### Cara Penggunaan

### 使用方法



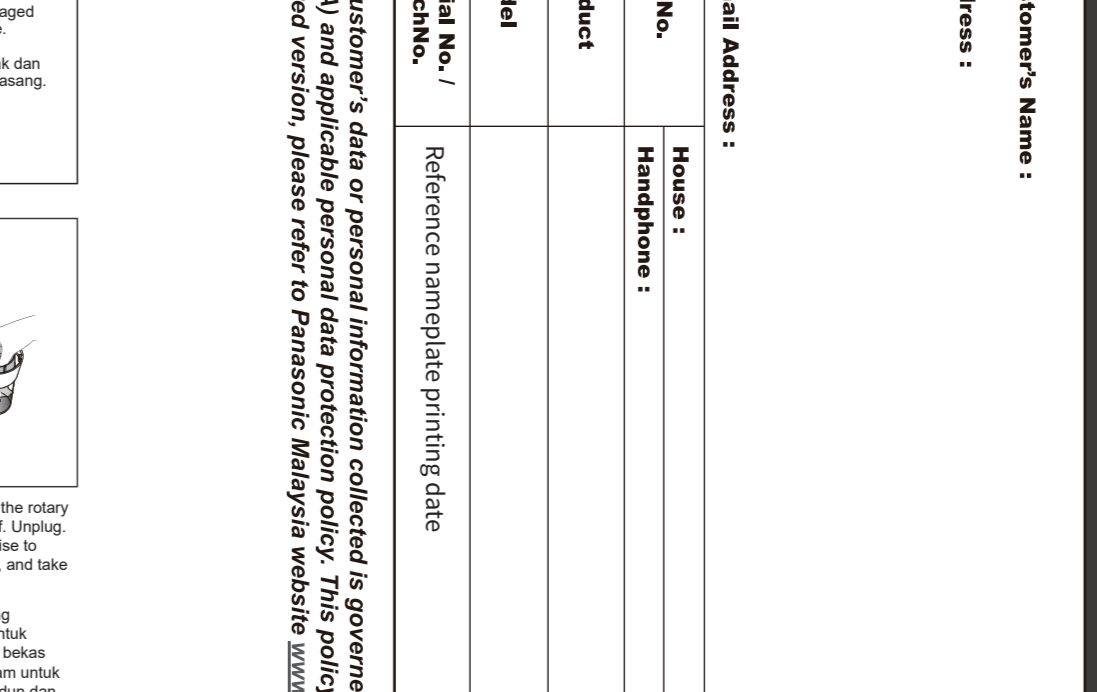
## Dry mill / Pengadun kering / 干磨器



Pusing bekas pengadun secara terbalik dan letakkan bahan-bahan di dalamnya. Pusing bekas pengadun anda mengedarkan bunyi klik. Pasang bekas pengadun ke bahagian motor. 将干磨杯倒置，装入材料。顺时针旋转干磨杯，直至听到“咔哒”声。将干磨杯组装到本体上。

When grinding is completed, turn the rotary switch to "0" position to switch off. Unplug. Turn the mill container anticlockwise to remove it, open the mill container, and take out the ingredients. 研磨完成后，将旋转开关转到“0”的位置以停止搅拌。拔出电源插头，逆时针旋转干磨杯将其取下。打开干磨杯，取出搅拌后的食材。

## How to use the scraper / Cara menggunakan pengkis / 如何使用搅拌棒



It can be inserted through the lid opening while blending without interfering with the blender blade. Side the scraper through the lid opening to remove food sticking to blender jug sides. To avoid ingredients splattering, it is recommended to insert the scraper from the lid opening when using blender jug. 它可以在搅拌时插入盖子的开口中，而不会干扰搅拌棒的运作。可将搅拌棒从盖子的开口插入搅拌杯内，然后刮除附着在搅拌杯内壁上的食物。可防止材料溅出，推荐在使用搅拌杯时从盖子的开口插入搅拌棒。

Scrapers are useful when / Pengkis amat berguna ketika / 搅拌棒适用于以下情况

- Too little liquid makes ingredients hard to blend. (e.g. for dips, sauces, curry dishes)
- Ingredients stick to the inner side of container. (e.g. garlic, chili pepper)
- Terlalu sedikit cecair menjadikan bahan sukar dikisar. (contohnya bawang, sos, hidangan kari)
- Bahan yang melekat pada bahagian dalam bekas. (ms. Ais dikisar, bawang putih, cili)
- 液体太少，导致材料难以搅拌。（如：使用调味汁、调味或咖喱的材料）
- 材料黏附在容器内壁。（如：蒜蓉、辣椒）

## Warranty Registration

Customer's Name : \_\_\_\_\_  
Address : \_\_\_\_\_  
E-mail Address : \_\_\_\_\_  
Tel No. : \_\_\_\_\_  
Product : \_\_\_\_\_  
Model : \_\_\_\_\_  
Serial No. / Batch No. : \_\_\_\_\_

House : \_\_\_\_\_  
Handphone : \_\_\_\_\_

Reference nameplate printing date

## Service Request

Date of Purchase : \_\_\_\_\_  
Date : \_\_\_\_\_  
Month : \_\_\_\_\_  
Year : \_\_\_\_\_

Dealer's name and address (Stamp) : \_\_\_\_\_

(To be completed by dealer)

YOU GUARANTEE OF QUALITY & SERVICE

**Warranty**

Panasonic Malaysia Sdn Bhd

Panasonic Malaysia Sdn Bhd  
Registration No. 19760100977 (26975-W)  
Customer Care Centre  
Tel : 03 7953 7600 Fax : 03 7953 7606  
E-mail : SCC@MY.PANASONIC.COM

Ptani Pangsang / Kedah / Perlis  
No. 10, Jalan 10/100, Pangsang,  
Tel : 04-227 4070 Fax : 04-227 9411

Johor  
No. 20, Jalan Injain Emas 7,  
81300 Skudai, Johor Bahru.  
Tel : 07-554 5531 / 07-559 5561 Fax : 07-551 5506

