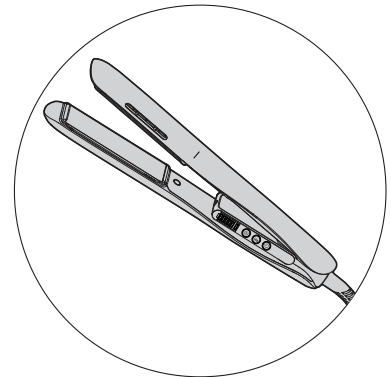


# Panasonic

Operating Instructions  
(Household use) Straight & Curl Straightener  
Model No. EH-HV31

English.....	3
ภาษาไทย.....	19





Operating Instructions  
(Household use) Straight & Curl Straightener  
Model No. EH-HV31

## Contents

---

<b>Safety precautions</b> .....	<b>4</b>	<b>How to use</b> .....	<b>12</b>
<b>Intended use</b> .....	<b>8</b>	<b>Ion technology</b> .....	<b>14</b>
<b>Parts identification</b> .....	<b>9</b>	<b>After use</b> .....	<b>14</b>
<b>About the temperature control system</b> .....	<b>10</b>	<b>Cleaning</b> .....	<b>14</b>
<b>Tips for optimal styling results</b> .....	<b>10</b>	<b>Troubleshooting</b> .....	<b>16</b>
<b>Before use</b> .....	<b>11</b>	<b>Specifications</b> .....	<b>17</b>

Thank you for purchasing this Panasonic product.

**Before operating this unit, please read these instructions completely and save them for future use.**

## Safety precautions

Make sure to follow these instructions.

To prevent accidents, injuries or damage to property, please follow the instructions below.

- **The following chart indicates the degree of damage caused by improper operation.**



### WARNING

Indicates a potential hazard that could result in serious injury or death.



### CAUTION

Indicates a potential hazard that could result in minor injury or property damage.

The illustrations in the safety precautions may differ from the actual item.



## WARNING

### ► Plug and Cord

- **Do not use with the cord bundled.**
  - Doing so may cause electric shock or fire.
- **Do not damage the cord or plug.**

**Do not damage, modify, or forcibly bend, pull, or twist the cord.**

**Also, do not place anything heavy on or pinch the cord.**

  - Doing so may cause burn, electric shock, or fire due to a short circuit.
- **Do not use when the plug or cord is damaged (small cracks, inner wires visible, etc.) or hot.**
  - Doing so may cause burning, electric shock, or fire due to a short circuit.
- **Never use the appliance if the plug fits loosely in a household outlet.**
  - Doing so may cause burning, electric shock, or fire due to a short circuit.
- **Do not connect or disconnect the plug to or from a household outlet with a wet hand.**
  - Doing so may cause electric shock or injury.
- **Do not wrap the cord tightly around the main body when storing.**
  - Doing so may cause breakage to the wire of the cord, or result in burning, electric shock, or fire due to a short circuit.





## WARNING

- **Regularly clean the plug to prevent dust from accumulating.**
    - Failure to do so may cause fire due to insulation failure caused by humidity.
    - Disconnect the plug and wipe it with a dry cloth.
  - **Fully insert the plug.**  
**Always ensure the appliance is operated on an electric power source matched to the rated voltage indicated on the appliance.**
    - Failure to do so may cause electric shock or fire.
  - **If the supply cord is damaged, it must be replaced by the manufacturer, its service agent or similarly qualified persons in order to avoid a hazard.**
    - Failure to do so may cause an accident or injury.
- **In case of an abnormality or malfunction**
- **Immediately stop using the unit and remove the plug if there is an abnormality or malfunction.**
    - Failure to do so may cause fire, electric shock or injury.
- <Abnormality or malfunction cases>**
- The main unit stops occasionally or the cord or the plug is abnormally hot.
  - The main unit is deformed or smells of burning.
  - Immediately request inspection or repair at an authorized service center.

### ► This product

- **Do not leave the appliance unattended with the power connected or after use while the iron plate is still hot.**
  - Doing so may cause fire, burn, discoloration or deformation of objects nearby.
- **Never modify, disassemble, or repair.**
  - Doing so may cause ignition or injury due to abnormal operation.
  - Contact an authorized service center for repair.
- **Do not store within the reach of children or infants. Burn hazard. Keep appliance out of reach from young children, particularly during use and cool down.**
  - Otherwise, electric shock or injury may be caused.
- **Do not use the unit with a wet hand.**
  - Doing so may cause electric shock or fire due to a short circuit.
- **Do not apply hair spray or flammable hair product to the main body or hair while using the appliance.**
  - Doing so may cause fire, electric shock or burn.



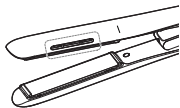
## WARNING

- Do not immerse this appliance into water. Do not use this appliance on bathing or shower. Do not use this appliance near bathtubs, showers, basins or other vessels containing water.
  - Doing so may cause electric shock.



This symbol with prohibition sign in red on the appliance means "Do not use this appliance near water".

- Do not block or insert any foreign objects like hairpins into the ion outlets.
  - Doing so may cause burn, electric shock, or fire.



- For additional protection, the installation of a residual current device (RCD) having a rated residual operating current not exceeding 30 mA is advisable in the electrical circuit supplying the bathroom. Ask your installer for advice.
  - Failure to do so may cause an accident or injury.

- When the appliance is used in a bathroom, unplug it after use since the proximity of water presents a hazard even when the appliance is switched off.
  - Failure to do so may cause an accident or injury.
- This appliance is not intended for use by persons (including children) with reduced physical, sensory or mental capabilities, or lack of experience and knowledge, unless they have been given supervision or instruction concerning use of the appliance by a person responsible for their safety. Children should be supervised to ensure that they do not play with the appliance.
  - Failure to do so may cause an accident or injury.



## CAUTION

### ► Plug and Cord

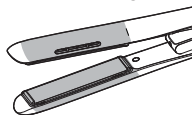
- Always unplug the unit by holding the plug instead of the cord.
  - Failure to do so may cause breakage to the wire of the cord, or result in burning, electric shock, or fire due to a short circuit.
- Disconnect the plug from the household outlet after use.
  - Failure to do so may cause electric shock or fire due to electrical leakage resulting from insulation deterioration.



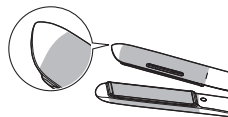
# CAUTION

## ► Precautions

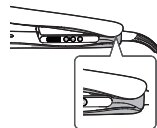
- **Do not use or store the appliance while the cord is twisted.**
  - Doing so may cause the wire in the cord to bread with load, and thus lead to burn, electric shock, short circuit or fire.
- **Do not drop or subject to shock.**
  - Failure to do so may cause electric shock or fire.
- **Do not use the appliance for any purpose other than the care of your own hair. (Do not use on pets, etc.)**
  - Doing so may cause burning.
- **Do not use the appliance with permanent liquids applied to your hair.**
  - Doing so may cause hair or skin trouble.
- **Do not use the appliance on infants.**
  - Doing so may cause burning.
- **Do not let the heating part come in contact with your skin (e.g. ears, the forehead and the back of the neck).**
  - Doing so may cause burning.



- **Do not use the appliance on the same bundle of hair for more than 2 times.**
  - Doing so may cause burn or damage you hair.
- **Do not touch the shaded areas when in use or right after use since they will be hot.**
  - Doing so may cause burn.



- **Hold the appliance so the fingers do not touch the shaded areas during use.**
  - Failure to do so may pinch the fingers and cause injury.

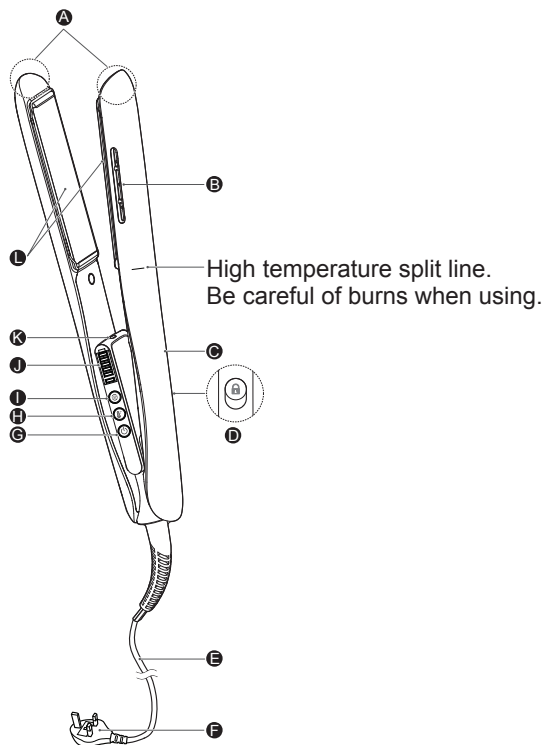


- **Slide the appliance down entirely through of your hair without stopping. Only use the appliance on clean, dry and tangle-free hair. Recommended temperature for use depends on each hair type of condition. (Page 11)**
  - Failure to do so may cause burn or damage your hair.
- **Always place the appliance on a heat-resistant, stable flat surface.**
  - Failure to do so may cause fire, burns or discoloration or deformation of surrounding objects.

## Intended use

- Styling will hold for 1 day only. Hair will return to its normal condition after shampooing.
- Not suitable for those with extremely frizzy or curly hair.
- Some types of wigs and hair extensions may discolor or deteriorate due to the heat.
- This product should be placed away from high temperature or direct sunlight.
- The effect of ionization and hairdressing may differ from person to person.

# Parts identification

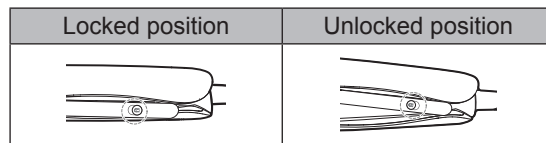


- A** Press plate tips
- B** Ion outlets
- C** Handle
- D** Open/close lock
- E** Cord
- F** Plug
- G** Power switch
- H** Temperature setting
- I** 185 °C express
- J** Display screen
- K** Lamp
- L** Iron plate

(The shape of the plug differs depending on the area.)

## About open/close lock

- Slide the open/close lock to lock and unlock.
- Press and hold the open/close lock with one hand, and pinch the press plate tips with the other hand to close the iron plates and then unlock them.



## ► Note

- Do not force to open when locked. This may damage the product.

\* The Straight & Curl Straightener is referred to as "Straightener" for short term.

## About the temperature control system

### Temperature modes

#### 1 185 °C express (Ⓢ)

- Adjusts the temperature directly to 185 °C. The indicator glows red in this mode.  
To exit this mode, press it again. The red indicator turns off.

#### 2 Temperature setting (Ⓡ)

- 5-gear temperature modes  
Switches among 130 °C, 150 °C, 170 °C, 190 °C and 210 °C.

#### ► Note

- The product restarts or recovers from a power failure with the last temperature gear just before the shutdown or power failure.

### Auto power-off function

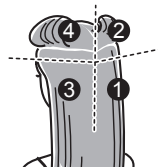
The product powers off automatically if there is no button action for 30 minutes.

## Tips for optimal styling results

**1** Brush your hair to ensure it is lying in the same direction.

**2** Bundle and pin to hold your hair in the order shown in the illustration.

- If you have thick hair, separating the hair into more blocks will make the styling easier.



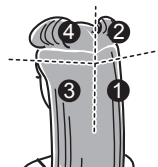
**3** Practice with the power off.

- Please practice with the power off until you get used to it.

### Styling order

Start styling from the bottom on the back of your head in the order of

① to ② [ ③ to ④ as well].



- The hairdressing effect of different individuals may vary according to the degree of curl and the type of hair.

### About hair-straightening products

- Do not use the straightener immediately after a home straight perm liquid is used. Doing so may damage your hair. (The straightener may be used 3-4 days after a straight perm liquid and it may also be used 3-4 days after having your hair treated at a beauty parlor.)

### About dyeing products

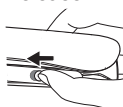
- Dyeing places great stress on the hair. After dyeing, please wait for 2 or 3 days before using the straightener. If you use a temporary dye, wash it out and dry your hair before use.
- It takes some time after dyeing for the color to settle. In the case of the temporary dye, the dye can dirty the straightener if it is not fully washed out. Also, your hair cannot be straightened when it is wet.

## Before use

### Heating the iron plate

- 1 Release the open/close lock.

Release



- 2 Insert the plug into the household outlet.

- 3 Press the power switch to turn on the straightener.

- Confirm that the temperature setting lamp for 130 °C is blinking.



► **Note**

- Do not use the straightener if all the temperature setting lamps are blinking.

- 4 Set a temperature by using the temperature setting switches according to the characteristics and condition of your hair.



Indicator	Temperature	Hair type	Hair condition
○ 210	Approx. 210 °C	Wavy ↑↓ Straight	Less damaged ↑↓ Damaged
○ 190	Approx. 190 °C		
○ 185	Approx. 185 °C		
○ 170	Approx. 170 °C		
○ 150	Approx. 150 °C		
○ 130	Approx. 130 °C		

- Confirm that the temperature setting lamp has changed.

- When the selected temperature setting lamp stops blinking (and glows), the straightener has reached the selected temperature.  
(Note that the time taken to reach operating temperature may vary depending on the operating environment.)

#### ► Note

- A temperature level of more than 190 °C is high and may damage your hair.  
We recommend that you avoid continuous lengthy use of this level, and only use it if your hair is in a suitable condition.
- After switching on the straightener, it reaches the operating temperature (approx. 100 °C) after about 15 seconds.

## How to use

### Straightening

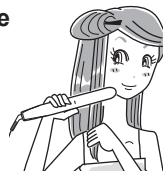
- 1 Hold a bundle of hair with a width of approximately 5 cm.**

- Do not take much hair as it may be difficult to straighten your hair.



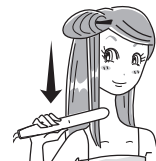
- 2 Clamp the bundle of hair with the press plate facing inwards.**

- Clamp the bundle of hair in the center of the iron plate.



- 3 With the hair clamped, move the straightener straight toward the hair ends.**

- Move the straightener slowly (at a speed slower than ordinary brushing).



- If you find the hair hard to straighten, slide the straightener while holding the press plate tips.
- After straightening, style your hair using hair cream, wax, etc.

### Curling

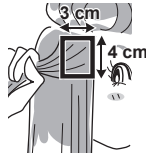
#### <For inward curls>

- 1 Hold a bundle of hair with a width of approximately 3 cm.**

- Do not take much hair as it may be difficult to style your hair.

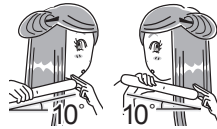


- Hold a bundle of hair in a square approximately 3 cm in width and 4 cm in length.



## 2 Tilt the main body 10° and clamp the bundle of hair.

- Clamp the bundle of hair in the center of the iron plate.
- Clamp the hair just above the point at which you want to make curls.
- Tilt the main body 10° towards the back-of-the-head.

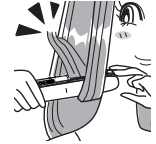


## 3 After clamping a bundle of hair, rotate the main body through an angle amounting to slightly more than a half-rotation (180°).

- Rotate the main body with both hands.
- Rotate the main body inwards.



- After the half-rotation, ensure that the hair tips protrude towards the back-of-the-head.



### <For outward curls>

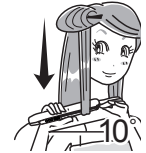
#### Rotate the main body outwards.

- The only difference is the direction in which you rotate the main body. Otherwise, follow the steps for inward curls.



## 4 Slide it perfectly straight.

- Move the straightener slowly (at a speed slower than ordinary brushing).



Recommended speeds (from scalp to hair ends)	
Semi-long	Approx. 4 - 5 sec.
Long	Approx. 7 - 8 sec.

- For a more defined curl, make a full rotation (360°) of the main body and slide it towards the hair ends.
- For an effective curl, move the straightener slowly at a same speed while clamping a small bundle of hair.

- Grip the root of an already created curl with your hand. Then move it up and down. It will give you a more defined curl.

Do not detangle the finished curls until the hair cools down.

- After curling, style your hair using hair cream, wax, etc.





## Ion technology

Ions are particles generated by the combination of negatively charged oxygen atoms and moisture in the air. An odor may be smelt when the product is working. This odor is harmless to health.

### ► Notice

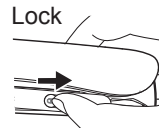
The effect on the hair differs from person to person. It may be hard to achieve the effect of ions on the following people.

- Having original curl hair
- Having hair to be furled easily
- Having wonderful and tidy hair
- Having hair straightening perm no more than 3-4 months
- Having short hair

Curly hair	Furled easily hair
	

## After use

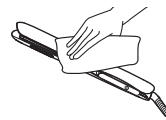
- 1 Remove the plug from the household outlet.
- 2 Shut the iron plate and lock the open/close lock.



## Cleaning

Clean the straightener after it has cooled and with the plug removed from the household outlet.

- Do not touch the main body until it has cooled down.
- To clean the appliance, use a cloth that has been soaked in soap and water and well wrung out.



- Do not use substances such as alcohol, nail polish remover or detergent (hand soap). Doing so may crack or discolor the surface of the straightener, even cause a malfunction.
- Storing the appliance with make up or hair care products still adhered may result in degradation in the plastic and discoloration or cracking, which may in turn prevent the appliance from working properly.



At least once every half a year

## Ion outlets

To output sufficient ions

1. Clean it with commercially available cotton swabs.
2. Target the cotton swab at the tip of the ion needle, and then gently rotate the cotton swab two or three times.



### ► Notes

Baby cotton swabs are recommended.

## Troubleshooting

Problem	Possible cause	Action
Noise is heard from the ion outlets.	Dust, styling products, etc. are adhered to the ion outlets.	Clean the ion outlets to remove any adherents.
All temperature setting lamps keep blinking.		Immediately stop using and consult an authorized service center.

If the problems still cannot be solved, contact a service center authorized by Panasonic.

## Specifications

Product name	Straight & Curl Straightener
Product model	EH-HV31
Power source/ Power consumption	*110 - 240 V ~ 44 W 50 - 60 Hz
Iron temperature	Approx. 130 °C to 210 °C

This product is intended for household use only.

\*For Thailand: 220 V ~ 50 Hz 44 W applies



# Panasonic

คำแนะนำการใช้งาน  
(ใช้ในครัวเรือนและพกพา) เครื่องหนีบผมและม้วนผม  
หมายเลขรุ่น EH-HV31

## สารบัญ

ข้อควรระวังเพื่อความปลอดภัย ....	20	วิธีการใช้งาน.....	28
วัตถุประสงค์การใช้งาน .....	24	เทคโนโลยีไอออน .....	30
การระบุชิ้นส่วน .....	25	หลังการใช้งาน.....	30
เกี่ยวกับระบบควบคุมอุณหภูมิ .....	26	การทำความสะอาด .....	30
คำแนะนำเพื่อให้ได้ผลลัพธ์การจัดแต่ง ทรงผมที่เหมาะสม .....	26	การแก้ไขปัญหา.....	31
ก่อนการใช้งาน .....	27	รายละเอียดเฉพาะ.....	32

ขอบคุณที่ซื้อผลิตภัณฑ์ของพานาโซนิค  
ก่อนใช้เครื่องนี้ โปรดอ่านคำแนะนำทั้งหมดและเก็บไว้สำหรับใช้ในอนาคด

## ข้อควรระวังเพื่อความปลอดภัย

โปรดปฏิบัติตามคำแนะนำเหล่านี้อย่างเคร่งครัด

เพื่อป้องกันอุบัติเหตุ การบาดเจ็บ หรือความเสียหายต่อทรัพย์สิน โปรดปฏิบัติตามคำแนะนำด้านล่างนี้

- แผนภูมิต่อไปนี้จะแสดงระดับความเสียหายที่อาจเกิดขึ้นจากการใช้งานไม่ถูกต้อง



### คำเตือน

แสดงถึงอันตรายที่อาจก่อให้เกิดการบาดเจ็บสาหัสหรือเสียชีวิตได้



### ข้อควรระวัง

แสดงถึงอันตรายที่อาจก่อให้เกิดการบาดเจ็บเล็กน้อยหรือความเสียหายต่อทรัพย์สิน

ภาพประกอบในข้อควรระวังเพื่อความปลอดภัยอาจแตกต่างจากรายการจริง



## คำเตือน

### ▶ ปลั๊กและสายไฟ

- **อย่าใช้เมื่อสายรวมเป็นกลุ่มกัน**
  - การกระทำดังกล่าวอาจทำให้เกิดไฟฟ้าช็อตหรือไฟไหม้ได้
- **อย่าทำให้สายไฟหรือปลั๊กได้รับความเสียหาย**  
อย่าทำให้สายไฟชำรุด ดัดแปลง หรือพยายามงอ ดึง หรือบิดสายไฟ
- **นอกจากนี้ อย่าวางของหนักไว้ด้านบนหรือรัดสายไฟ**
  - การกระทำดังกล่าวอาจทำให้เกิดการเผาไหม้ ไฟฟ้าช็อต หรือไฟไหม้อื่นเนื่องมาจากไฟฟ้าลัดวงจร
- **ห้ามใช้เมื่อปลั๊กหรือสายไฟชำรุด (มีรอยแตกเล็กน้อย สามารถเห็นสายภายใน ฯลฯ) หรือร้อน**
  - การกระทำดังกล่าวอาจทำให้เกิดการเผาไหม้ ไฟฟ้าช็อต หรือไฟไหม้อื่นเนื่องมาจากไฟฟ้าลัดวงจร
- **อย่าใช้อุปกรณ์ไฟฟ้าถ้าปลั๊กที่เสียบเต้ารับหลวม**
  - การกระทำดังกล่าวอาจทำให้เกิดการเผาไหม้ ไฟฟ้าช็อต หรือไฟไหม้อื่นเนื่องมาจากไฟฟ้าลัดวงจร
- **อย่าใช้มือเปียกเสียบหรือถอดปลั๊กจากเต้ารับในครัวเรือน**
  - การกระทำดังกล่าวอาจทำให้เกิดไฟฟ้าช็อตหรือการบาดเจ็บได้
- **อย่าพันสายให้แน่นรอบตัวเครื่องมือจัดเก็บ**
  - การกระทำดังกล่าวอาจทำให้สายไฟข้างในขาด หรือทำให้เกิดการเผาไหม้ ไฟฟ้าช็อตหรือไฟไหม้เนื่องจากไฟฟ้าลัดวงจร





## คำเตือน

- ทำความสะอาดปลั๊กอย่างสม่ำเสมอเพื่อป้องกันฝุ่นสะสม
  - หากไม่กระทำเช่นนั้น อาจทำให้เกิดไฟไหม้จากการชำรุดของฉนวนเนื่องจากความชื้น ถอดปลั๊กออกและเช็ดด้วยผ้าแห้ง
- เสียบปลั๊กให้สุด
 

ตรวจสอบให้แน่ใจเสมอว่าผลิตภัณฑ์ทำงานโดยใช้แหล่งพลังงานไฟฟ้าที่ตรงกับแรงดันไฟฟ้าที่ระบุไว้ที่ผลิตภัณฑ์

  - หากไม่กระทำเช่นนั้นอาจทำให้เกิดไฟฟ้าช็อตหรือไฟไหม้ได้
- หากสายไฟชำรุด ต้องให้บริษัทผู้ผลิต ศูนย์บริการ หรือบุคคลผู้ชำนาญการเปลี่ยนเพื่อหลีกเลี่ยงอันตราย
  - หากไม่กระทำเช่นนั้นอาจทำให้เกิดอุบัติเหตุหรือได้รับบาดเจ็บ
- ▶ **ในกรณีที่มีความผิดปกติหรือการทำงานที่ผิดปกติ**
- หยุดใช้อุปกรณ์ไฟฟ้าและถอดปลั๊กทันทีหากพบสิ่งผิดปกติหรือทำงานผิดปกติ
  - หากไม่กระทำเช่นนั้นอาจทำให้เกิดไฟไหม้ ไฟฟ้าช็อตหรือเกิดการบาดเจ็บได้

**<กรณีของความผิดปกติหรือความขัดข้อง>**

  - ยูนิตหลักหยุดทำงานเป็นบางครั้ง หรือสาย/ปลั๊กมีความร้อนผิดปกติ
  - ยูนิตหลักเปลี่ยนรูปหรือมีกลิ่นไหม้
  - ขอรับการตรวจสอบหรือซ่อมแซมทันทีที่ศูนย์บริการที่ได้รับอนุญาต

## ▶ ผลกระทบทันที

- ห้ามปล่อยอุปกรณ์ทิ้งไว้โดยไม่ดูแลขณะยังเสียบปลั๊กไฟอยู่ หรือหลังการใช้งานในขณะที่แผ่นความร้อนยังร้อนอยู่
  - การทำเช่นนั้นอาจทำให้เกิดวัตถุใกล้เคียงเกิดไฟไหม้เผาไหม้ เปลี่ยนสี หรือเสียรูปได้
- อย่าตัดแปลง ถอดชิ้นส่วน หรือซ่อม
  - การกระทำดังกล่าวอาจทำให้เกิดการลัดไหม้หรือได้รับบาดเจ็บอันเนื่องมาจากการทำงานที่ผิดปกติ ติดต่อศูนย์บริการที่ได้รับอนุญาตเพื่อดำเนินการซ่อมแซม
- อย่าเก็บไว้ในที่ที่เด็กหรือทารกเอื้อมถึง
 

เสียงต่อการเผาไหม้

เก็บอุปกรณ์นี้ให้พ้นมือเด็ก โดยเฉพาะระหว่างการใช้งานและระหว่างรอเครื่องเย็นลง

  - มิฉะนั้น อาจเกิดไฟฟ้าช็อตหรือได้รับบาดเจ็บได้
- อย่าใช้อุปกรณ์ด้วยมือที่เปียก
  - การกระทำดังกล่าวอาจทำให้เกิดไฟฟ้าช็อตหรือไฟไหม้อันเนื่องมาจากไฟฟ้าลัดวงจรได้
- ห้ามฉีดสเปรย์จัดแต่งผม หรือใช้ผลิตภัณฑ์จัดแต่งผมที่ติดไฟได้บนตัวเครื่องหรือบนเส้นผมขณะใช้งานอุปกรณ์
  - การกระทำดังกล่าวอาจทำให้เกิดเปลวไฟ ไฟฟ้าช็อตหรือไฟไหม้ได้

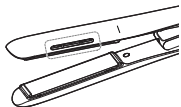
## ⚠ คำเตือน

- อย่าจุ่มอุปกรณ์ไฟฟ้าลงในน้ำ ห้ามใช้อุปกรณ์นี้ขณะอาบน้ำหรือขณะอยู่ใต้ฝักบัว อย่าใช้เครื่องใช้ไฟฟ้าใกล้อ่างอาบน้ำ ฝักบัวอาบน้ำ อ่างน้ำ สระน้ำ หรือ ภาชนะมีน้ำบรรจุอยู่
  - การกระทำดังกล่าวอาจทำให้เกิดไฟฟ้าช็อตได้



สัญลักษณ์นี้พร้อมเครื่องหมายห้ามเป็นสีแดงบนเครื่องใช้อุปกรณ์ไฟฟ้าหมายถึง "อย่าใช้อุปกรณ์นี้ในอ่างอาบน้ำ การอาบน้ำฝักบัว หรือ อ่างน้ำมีน้ำ"

- ห้ามปิดกันหรือสอดวัตถุแปลกปลอม เช่น กีบติดผม เข้าไปในช่องปลั๊กไฟ
  - การกระทำดังกล่าวอาจทำให้เกิดการเผาไหม้ ไฟฟ้าช็อตหรือไฟไหม้ได้



- เพื่อการป้องกันเพิ่มเติม ขอแนะนำให้ติดตั้งอุปกรณ์ตัดไฟรั่ว (RCD) ที่มีกระแสไฟฟ้าวัดที่ทำงานได้ตามที่กำหนด 30 mA หรือต่ำกว่าในระบบจ่ายไฟของห้องน้ำ ขอคำแนะนำจากช่างติดตั้งของคุณ
  - หากไม่กระทำเช่นนั้นอาจทำให้เกิดอุบัติเหตุหรือได้รับบาดเจ็บ

- เมื่อใช้งานอุปกรณ์ไฟฟ้าในห้องน้ำ ควรถอดปลั๊กหลังใช้งาน เนื่องจากน้ำอาจอยู่ในบริเวณใกล้เคียงซึ่งอาจก่อให้เกิดอันตรายได้ แม้จะปิดเครื่องใช้ไฟฟ้าแล้วก็ตาม
  - หากไม่กระทำเช่นนั้นอาจทำให้เกิดอุบัติเหตุหรือได้รับบาดเจ็บ
- เครื่องใช้ไฟฟ้านี้ไม่มีเจตนาให้ใช้โดยบุคคล (รวมถึงเด็ก) ที่ด้อยความสามารถทางร่างกายทางประสาทสัมผัสหรือจิตใจ หรือขาดประสบการณ์และความรู้ เว้นแต่ว่าจะได้รับการควบคุมดูแล หรือการสอนเกี่ยวกับการใช้เครื่องใช้ไฟฟ้า โดยบุคคลที่รับผิดชอบต่อความปลอดภัยของบุคคลเหล่านั้นเด็กควรได้รับการควบคุมดูแลเพื่อให้แน่ใจว่าจะไม่เล่นเครื่องใช้ไฟฟ้า
  - หากไม่กระทำเช่นนั้นอาจทำให้เกิดอุบัติเหตุหรือได้รับบาดเจ็บ

## ⚠ ข้อควรระวัง

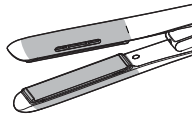
- ▶ ปลั๊กและสายไฟ
- ควรถอดปลั๊กอุปกรณ์ไฟฟ้าโดยจับที่ตัวปลั๊กแทนที่จะดึงที่สายไฟ
  - หากไม่กระทำเช่นนั้น อาจทำให้สายไฟขาดหรือเกิดการไหม้ ไฟฟ้าช็อต หรือไฟไหม้จากกระแสดวงจร
- ถอดปลั๊กออกจากตัวรับภายในบ้านหลังใช้งานเสร็จ
  - หากไม่กระทำเช่นนั้นอาจทำให้เกิดไฟฟ้าช็อตหรือไฟไหม้ได้ อันเนื่องมาจากไฟฟ้ารั่วอันเป็นผลมาจากการเสื่อมสภาพของฉนวน



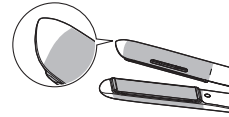
## ข้อควรระวัง

### ▶ ข้อควรระวัง

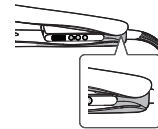
- **อย่าใช้หรือเก็บผลิตภัณฑ์ในขณะที่สายไฟปิดอยู่**
  - การกระทำดังกล่าวอาจทำเช่นนั้นอาจทำให้สายไฟภายในขาดเมื่อมีการรับน้ำหนัก และอาจก่อให้เกิดการเผาไหม้ ไฟฟ้าช็อต ไฟฟ้าลัดวงจร หรือไฟไหม้ได้
- **อย่าทำตกหล่นหรือได้รับการกระแทก**
  - หากไม่กระทำเช่นนั้นอาจทำให้เกิดไฟฟ้าช็อตหรือไฟไหม้ได้
- **ห้ามใช้อุปกรณ์นี้เพื่อวัตถุประสงค์อื่นใดนอกจากการดูแลเส้นผมของคุณเอง (ห้ามใช้กับสัตว์เลี้ยง ฯลฯ)**
  - การกระทำดังกล่าวอาจทำให้เกิดการเผาไหม้ได้
- **ห้ามใช้อุปกรณ์นี้ขณะมีน้ำยาตัดผมถาวรอยู่บนเส้นผมคุณอยู่**
  - การกระทำดังกล่าวอาจทำให้เกิดปัญหาเกี่ยวกับเส้นผมหรือผิวหนังได้
- **อย่าใช้อุปกรณ์ไฟฟ้าใกล้กับทารก**
  - การกระทำดังกล่าวอาจทำให้เกิดไฟไหม้ได้
- **ห้ามให้ส่วนที่ให้ความร้อนสัมผัสกับผิวหนัง (เช่น หู หน้าผาก และท้ายทอย)**
  - การกระทำดังกล่าวอาจทำให้เกิดไฟไหม้ได้



- **ห้ามใช้อุปกรณ์กับข้อผมเดียวกันเกิน 2 ครั้ง**
  - การกระทำดังกล่าวอาจทำให้เกิดการเผาไหม้หรือเสียหายได้
- **ห้ามสัมผัสบริเวณที่ทำเครื่องหมายสีขณะใช้งานหรือทันทีหลังใช้งาน เพราะบริเวณนั้นจะร้อน**
  - การกระทำดังกล่าวอาจทำให้เกิดการเผาไหม้ได้



- **จับอุปกรณ์โดยให้นิ้วไม่สัมผัสบริเวณที่ทำเครื่องหมายสีขณะใช้งาน**
  - หากไม่กระทำเช่นนั้น อาจทำให้นิ้วถูกหนีบและเกิดการบาดเจ็บได้

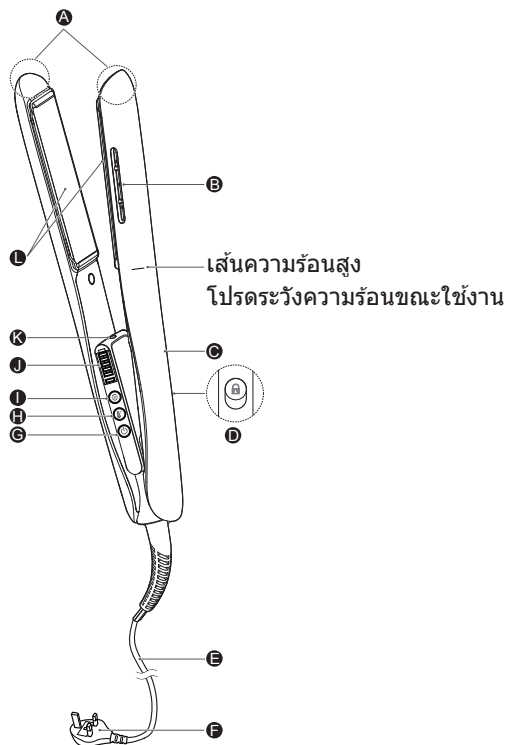


- **เลื่อนอุปกรณ์ลงไปตามเส้นผมทั้งหมดของคุณโดยไม่หยุด ใช้อุปกรณ์นี้เฉพาะกับผมที่สะอาดแห้ง และไม่พันกันเท่านั้น อุณหภูมิที่แนะนำสำหรับการใช้งานขึ้นอยู่กับประเภทและสภาพของเส้นผมแต่ละคน (หน้า 27)**
  - หากไม่กระทำเช่นนั้นอาจทำให้ผมของคุณเกิดการเผาไหม้หรือเสียหายได้
- **วางอุปกรณ์บนพื้นผิวเรียบ มั่นคง และทนความร้อนเสมอ**
  - หากไม่กระทำเช่นนั้นอาจทำให้เกิดไฟไหม้ การเผาไหม้ทำให้อุปกรณ์ที่อยู่รอบ ๆ เกิดการเปลี่ยนสีหรือเกิดการเสียรูปได้

## วัตถุประสงค์การใช้งาน

- ทรงผมจะอยู่ได้นานเพียง 1 วันเท่านั้น เส้นผมจะกลับสู่สภาพปกติหลังจากสระผม
- ไม่เหมาะสำหรับผู้ที่ผมหยิกหรือชี้ฟูมาก ๆ
- วิกผมและผมต่อบางประเภทอาจเกิดการเปลี่ยนสีหรือเสียหายเนื่องจากความร้อน
- ควรวางผลิตภัณฑ์นี้ให้ห่างจากความร้อนสูงหรือแสงแดดโดยตรง
- ผลลัพธ์จากการทำไอออนและการจัดแต่งทรงผมอาจแตกต่างกันไปในแต่ละบุคคล

# การระบุชิ้นส่วน



- A ปลายแผ่นหนีบผม
  - B ช่องปล่อยไอออน
  - C ที่จับ
  - D ล็อกเปิด/ปิด
  - E สายไฟ
  - F ปลั๊ก
  - G สวิตซ์ไฟ
  - H การตั้งค่าอุณหภูมิ
  - I อุณหภูมิ 185 °C  
แบบร้อนเร็ว
  - J หน้าจอแสดงผล
  - K ไฟ
  - L แผ่นความร้อน
- (รูปแบบของปลั๊กจะแตกต่างกันไปตามพื้นที่)

## เกี่ยวกับล็อกเปิด/ปิด

- เลื่อนล็อกเปิด/ปิดเพื่อล็อกหรือปลดล็อก
- กดค้างไว้ที่ล็อกเปิด/ปิดด้วยมือข้างหนึ่ง และใช้มืออีกข้างหนีบปลายแผ่นความร้อนเพื่อปิดแผ่นความร้อนและจากนั้นปลดล็อก



ตำแหน่งที่ล็อก	ตำแหน่งที่ปลดล็อก

## ► หมายเหตุ

- ห้ามบังคับเปิดเมื่ออยู่ในตำแหน่งที่ล็อก เนื่องจากอาจทำให้ผลิตภัณฑ์ชำรุด

\* เครื่องหนีบและม้วนผมจะเรียกสั้น ๆ ว่า “เครื่องหนีบผม”

## เกี่ยวกับระบบควบคุมอุณหภูมิ

### โหมดอุณหภูมิ

- 1 อุณหภูมิ 185 °C แบบร้อนเร็ว (Ⓢ)**
  - ปรับอุณหภูมิไปที่ 185 °C โดยตรง ไฟแสดงสถานะจะสว่างเป็นสีแดงในโหมดนี้
  - หากต้องการออกจากโหมดนี้ ให้กดปุ่มอีกครั้ง ไฟแสดงสถานะสีแดงปิดอยู่
- 2 การตั้งค่าอุณหภูมิ (Ⓢ)**
  - โหมดอุณหภูมิ 5 ระดับ สามารถสลับระหว่าง 130 °C, 150 °C, 170 °C, 190 °C และ 210 °C

#### ►หมายเหตุ

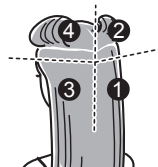
- ผลิตภัณฑ์จะเริ่มทำงานใหม่หรือฟื้นตัวจากไฟดับโดยใช้ระดับอุณหภูมิที่ตั้งไว้ล่าสุดก่อนปิดเครื่องหรือไฟดับ

### ฟังก์ชันปิดเครื่องอัตโนมัติ

ผลิตภัณฑ์จะปิดโดยอัตโนมัติหากไม่มีการกดปุ่มใด ๆ เป็นเวลา 30 นาที

## คำแนะนำเพื่อให้ได้ผลลัพธ์การจัดแต่งทรงผมที่เหมาะสม

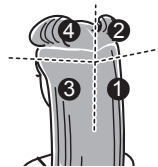
- 1** หวีผมของคุณให้เส้นผมเรียงไปในทิศทางเดียวกัน
- 2** รวบและติดกับผมของคุณให้เรียงลำดับตามที่แสดงในภาพประกอบ
  - หากคุณมีผมหนา การแบ่งผมออกเป็นช่อมากขึ้นจะช่วยให้จัดทรงผมได้ง่ายขึ้น
- 3** ฝึกการใช้งานขณะปิดเครื่อง
  - โปรดฝึกการใช้งานขณะปิดเครื่องจนกว่าคุณจะคุ้นเคย



### ลำดับของการจัดทรงผม

ให้เริ่มการจัดทรงผมจากด้านล่างบริเวณท้ายทอยของคุณโดยไล่ลำดับจาก

- 1** ไปยัง **2** [ **3** ไปยัง **4** ด้วย]



- ผลลัพธ์ในการจัดแต่งทรงผมของแต่ละบุคคลอาจแตกต่างกันไป ขึ้นอยู่กับระดับความหยิกและลักษณะเส้นผมของแต่ละคน

### เกี่ยวกับผลิตภัณฑ์ยัดผม

- ห้ามใช้เครื่องหนีบผมทันทีหลังจากใช้น้ำยาดัดผมถาวรแบบทำเองที่บ้าน การกระทำดังกล่าวอาจทำให้ผมของคุณเสียหายได้ (สามารถใช้เครื่องหนีบผมได้หลังจากใช้น้ำยาดัดผมถาวรประมาณ 3-4 วัน และสามารถใช้ได้ประมาณ 3-4 วันหลังทำผมของคุณที่ร้านเสริมสวย)

### ข้อมูลเกี่ยวกับผลิตภัณฑ์ย้อมผม

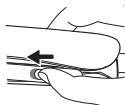
- การย้อมผมทำให้ผมเกิดความเสียหายได้มาก หลังจากย้อมผมแล้ว โปรดรอ 2-3 วันก่อนใช้เครื่องหนีบผม หากคุณใช้สีย้อมผมชั่วคราว ให้สระออกและทำให้ผมของคุณแห้งก่อนใช้งาน
- หลังจากย้อมผมแล้ว สีย้อมผมจะต้องใช้เวลาสักระยะจึงจะแน่นและติดผมดี ในกรณีใช้สีย้อมผมชั่วคราว สีย้อมผมอาจทำให้เครื่องหนีบผมเป็นอันขาดหากไม่ได้สระสีย้อมผมออกให้หมด นอกจากนี้ จะไม่สามารถหนีบผมของคุณเมื่อผมยังเปียกได้

## ก่อนการใช้งาน

### การทำความร้อนแผ่นความร้อน

#### 1 ปลดล็อกเปิด/ปิด

ปลด



#### 2 เสียบปลั๊กเข้ากับเต้ารับภายในบ้าน

#### 3 เสียบปลั๊กเข้ากับเต้ารับภายในบ้าน

- ตรวจสอบว่าไฟแสดงการตั้งค่าอุณหภูมิ 130 °C กำลังกระพริบอยู่



#### ►หมายเหตุ

- ห้ามใช้เครื่องหนีบผมหากไฟตั้งค่าอุณหภูมิทั้งหมดกำลังกระพริบ

#### 4 ตั้งค่าอุณหภูมิด้วยสวิทซ์การตั้งค่าอุณหภูมิตามลักษณะและสภาพของเส้นผมของคุณ



ไฟแสดงสถานะ	อุณหภูมิ	ประเภทของเส้นผม	สภาพของเส้นผม
○ 210	ประมาณ 210 °C	ผมหยิกศก	เสียหายน้อย
○ 190	ประมาณ 190 °C		
○ 185	ประมาณ 185 °C	↕ ผมตรง	↕ ผมเสีย
○ 170	ประมาณ 170 °C		
○ 150	ประมาณ 150 °C		
○ 130	ประมาณ 130 °C		

- ตรวจสอบว่าไฟการตั้งค่าอุณหภูมิเปลี่ยนแล้ว

- เมื่อไฟการตั้งค่าอุณหภูมิที่เลือกไว้หยุดกระพริบ (และติดค้าง) เครื่องหนีบผมจะถึงอุณหภูมิที่ตั้งไว้แล้ว (โปรดทราบว่าเวลาที่ใช้ในการทำให้ถึงอุณหภูมิการทำงาน อาจแตกต่างกันขึ้นอยู่กับสภาพแวดล้อมในการใช้งาน)

#### ► หมายเหตุ

- ระดับอุณหภูมิที่มากกว่า 190 °C ถือว่าสูงและอาจทำให้ผมของคุณเสียได้ เราขอแนะนำให้หลีกเลี่ยงการใช้ระดับอุณหภูมินี้ต่อเนื่องเป็นเวลานาน และควรใช้เฉพาะเมื่อสภาพผมของคุณอยู่ในสภาพที่เหมาะสมเท่านั้น
- หลังจากเปิดเครื่องหนีบผม เครื่องจะร้อนถึงอุณหภูมิการทำงาน (ประมาณ 100 °C) ภายในประมาณ 15 วินาที

## วิธีการใช้งาน

### การหนีบผม

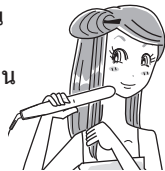
#### 1 ให้จับข้อผมที่มีความกว้างประมาณ 5 ซม.

- อย่าหนีบผมที่ละมาก ๆ เพราะอาจทำให้หนีบผมของคุณได้ยาก



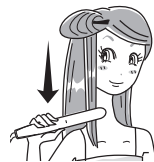
#### 2 หนีบข้อผมโดยให้แผ่นความร้อนหันเข้าด้านใน

- หนีบข้อผมที่ตรงกลางของแผ่นความร้อน



### 3 เมื่อหนีบผมแล้ว ให้เลื่อนเครื่องหนีบตรงไปยังปลายผม

- เลื่อนเครื่องหนีบผมอย่างช้า ๆ (ช้ากว่าการหนีบผมปกติ)



- หากพบว่าหนีบผมได้ยาก ให้เลื่อนเครื่องหนีบพร้อมจับปลายแผ่นความร้อน
- หลังจากหนีบผมแล้ว จัดแต่งทรงผมของคุณด้วยครีมผม แร็กซ์ ฯลฯ

### การม้วนผม

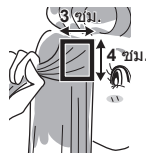
#### <สำหรับลอนเข้าด้านใน>

#### 1 ให้จับข้อผมที่มีความกว้างประมาณ 3 ซม.

- อย่าหนีบผมที่ละมาก ๆ เพราะอาจทำให้จัดแต่งทรงผมของคุณได้ยาก

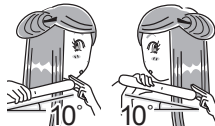


- จับข้อผมให้เป็นสี่เหลี่ยมขนาดประมาณความกว้าง 3 ซม. และความยาว 4 ซม.



## 2 เอียงตัวเครื่องประมาณ 10° และหนีบข้อผม

- หนีบข้อผมที่ตรงกลางของแผ่นความร้อน
- หนีบผมเหนือจุดที่ต้องการม้วนลอนเล็กน้อย
- เอียงตัวเครื่องประมาณ 10° ไปทางด้านซ้ายหรือขวา



## 3 หลังจากหนีบข้อผมแล้ว หมุนตัวเครื่องผ่านผมทีละครั้งวนรอบเล็กน้อย (180°)

- หมุนตัวเครื่องด้วยมือทั้งสองข้าง
- หมุนตัวเครื่องเข้าด้านใน



- หลังจากหมุนเครื่องรอบแล้ว ตรวจสอบให้แน่ใจว่าปลายผมชี้ไปทางด้านซ้ายหรือขวา



### <สำหรับลอนออกด้านนอก>

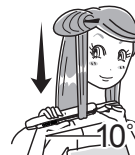
#### หมุนตัวเครื่องออกด้านนอก

- ความแตกต่างเพียงอย่างเดียวคือทิศทางที่คุณหมุนตัวเครื่อง มิฉะนั้น ให้ทำตามขั้นตอนสำหรับลอนเข้าด้านใน



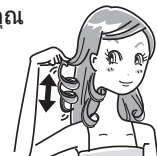
## 4 เลื่อนให้ตรงไปอย่างสมบูรณ์

- เลื่อนเครื่องหนีบผมอย่างช้า ๆ (ช้ากว่าการหนีบผมปกติ)



ความเร็วที่แนะนำ (จากโคนผมถึงปลายผม)	
ผมยาวปานกลาง	ประมาณ 4 - 5 วินาที
ผมยาว	ประมาณ 7 - 8 วินาที

- เพื่อให้ได้ลอนชัดขึ้น ให้หมุนตัวเครื่องครบรอบ (360°) แล้วเลื่อนลงไปยังปลายผม
- เพื่อให้ได้ลอนที่สวยงาม ควรเลื่อนเครื่องหนีบผมอย่างช้า ๆ ด้วยความเร็วคงที่ขณะหนีบข้อผมขนาดเล็ก
- จับโคนของลอนผมที่สร้างแล้วด้วยมือของคุณ จากนั้นเลื่อนขึ้นและลง จะทำให้ลอนผมชัดเจนยิ่งขึ้น ห้ามหิ้วหรือลูบลอนผมจนกว่าผมจะเย็นลง
- หลังจากม้วนลอนแล้ว จัดแต่งทรงผมของคุณด้วยครีมผมแว็กซ์ ฯลฯ





## เทคโนโลยีไอออน

ไอออนคืออนุภาคที่เกิดจากการรวมตัวกันของอะตอม ออกซิเจนที่มีประจุลบกับความชื้นในอากาศ อาจมีกลิ่นเกิดขึ้นขณะใช้งานผลิตภัณฑ์ กลิ่นนี้ไม่เป็นอันตรายต่อสุขภาพ

### ► หมายเหตุ

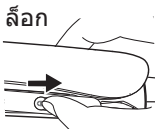
ผลลัพธ์ต่อเส้นผมจะแตกต่างกัน ในแต่ละบุคคล ผลลัพธ์จากไอออนอาจเกิดขึ้นได้ยากกับผุ้คนดังต่อไปนี้

- ผมลอนตามธรรมชาติ
- มีผมที่ม้วนลอนได้ง่าย
- มีผมสวยและเรียบร้อย
- เคยทำผมตัดตรงไม่เกิน 3-4 เดือน
- มีผมสั้น

ผมหยิก	ผมที่ม้วนลอนได้ง่าย
	

## หลังการใช้งาน

- 1 ดึงปลั๊กออกจากเต้ารับภายในบ้าน
- 2 ปิดแผ่นความร้อนและล็อกเปิด/ปิด



## การทำความสะอาด

ทำความสะอาดเครื่องหนีบผมหลังจากเครื่องเย็นแล้วและถอดปลั๊กออกจากเต้ารับภายในบ้าน

- อย่าแตะตัวเครื่องจนกว่าจะเย็นลง
- ในการทำความสะอาดอุปกรณ์ให้ใช้ผ้าขนหนูสำบู่และบีบให้หมาด



- อย่าใช้สารต่าง ๆ เช่น แอลกอฮอล์ น้ำยาล้างเล็บ หรือสารซักฟอก (สบู่ล้างมือ) การกระทำดังกล่าวอาจทำให้ผิวเครื่องหนีบผมแตกกร้าวหรือเปลี่ยนสี โดยอาจทำให้เครื่องทำงานผิดปกติได้
- การเก็บเครื่องหนีบผมโดยยังมีคราบเครื่องสำอางหรือผลิตภัณฑ์บำรุงผมติดอยู่ อาจทำให้พลาสติกเสื่อมสภาพ เปลี่ยนสีหรือแตกกร้าว ซึ่งอาจส่งผลให้เครื่องทำงานผิดปกติได้



อย่างน้อยหนึ่งครั้งทุก ๆ ครึ่งปี

## ช่องปล่อยไอออน

เพื่อให้ปล่อยไอออนเพียงพอ

1. ทำความสะอาดด้วยสาลีกันที่หาซื้อได้ตามท้องตลาด
2. นำสาลีกันไปจุ่มที่ปลายเข็มไอออน และจากนั้นค่อย ๆ หมุนสาลีกันสองถึงสามครั้ง



### ► หมายเหตุ

แนะนำให้ใช้สาลีกันสำหรับเด็ก

## การแก้ไขปัญหา

ปัญหา	สาเหตุที่เป็นไปได้	การปฏิบัติ
มีเสียงดังออกมาจากช่องปล่อยไอออน	ฝุ่น ผลิตภัณฑ์จัดแต่งทรงผม ฯลฯ ติดอยู่ที่ช่องปล่อยไอออน	ทำความสะอาดช่องปล่อยไอออนเพื่อลบคราบหรือสิ่งสกปรกที่ติดอยู่
ไฟการตั้งค่าอุณหภูมิทุกดวงกำลังกระพริบอยู่ตลอดเวลา		หยุดใช้งานทันทีและปรึกษาศูนย์บริการที่ได้รับอนุญาต

หากยังไม่สามารถแก้ไขปัญหาได้ ให้ติดต่อศูนย์บริการที่ได้รับอนุญาตจากพานาโซนิค

## รายละเอียดเฉพาะ

ชื่อผลิตภัณฑ์	เครื่องหนีบผมและม้วนผม
รุ่นของผลิตภัณฑ์	EH-HV31
แหล่งจ่ายไฟ/ การใช้พลังงาน	220 V ~ 50 Hz 44 W
อุณหภูมิของแผ่นความร้อน	ประมาณ 130 °C ถึง 210 °C

ผลิตภัณฑ์นี้ได้รับการออกแบบมาสำหรับใช้ในครัวเรือนหรือพกพาเท่านั้น







Panasonic Corporation  
<https://www.panasonic.com>  
© Panasonic Corporation 2026