

智慧型吸塵器（家用型） APP 操作指南



SmartRulo

目錄

■ 前言	2	4. 操作篇	6
■ 手機、平板電腦與藍牙版本的要求	2	4.1 操作界面	6
■ 準備工作：軟體安裝	2	4.2 預約功能	7
操作步驟		4.3 預約→重複設定	7
1. 藍牙的连接	3	4.4 預約→清潔時間設定	8
2. 開啟 APP	3	4.5 取消、刪除、編輯預約	8
3. 設備管理	4	4.6 高級設定	9
3.1 新增設備	4	5. 其他	9
3.2 編輯、刪除設備	5	5.1 故障代碼	9
		5.2 使用指南	10
		5.3 關於我們	10

前言

本篇因軟體版本、手機或平板電腦的型號、版本等不同，操作界面可能也有所不同，請以實際界面為準。

本內容僅作為使用指導，主要是向初次使用者介紹本智慧型吸塵器 APP 的操作步驟等內容。

手機、平板電腦與藍牙版本的要求

本產品僅限使用安卓系統 4.3 以上版本或 iOS8.0 以上版本的智慧型手機或平板電腦。

(以下省略稱為：手機)

藍牙版本要求 4.0 及以上

準備工作：軟體安裝

APP 文件名稱：Panasonic SmartRulo

請在手機應用商店中下載並安裝完最新版本的本軟體 APP，
下載安裝成功後，手機上出現右圖所示的圖示。

【本公司有多個智慧型吸塵器的 APP，下載時請注意本產品的
APP 圖示，下載正確的 APP。】



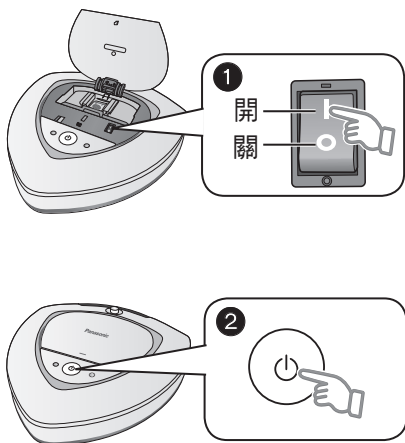
☞ 溫馨提示

- 您的手機連接本吸塵器發射的藍牙訊號，僅可用於操作本吸塵器，無法他用
- 本吸塵器僅限 1 個用戶透過 APP 操作吸塵器，另外關於預約，後一個用戶會保留並顯示前一個用戶的設定
- 藍牙訊號較差時，會影響遙控操作本吸塵器
- 首次使用 APP 時，請仔細閱讀並接受本產品的服務協議後，才能正常連接、使用本 APP。
詳細服務協議可點擊“關於我們”隨時查閱

操作步驟

1. 藍牙的連接

打開吸塵器電源開關，長按“”，吸塵器進入待機模式。
打開手機的“設定”，開啟藍牙。



2. 開啟 APP

點擊這個圖示後，進入開啟畫面



開啟畫面（幾秒鐘後，進入下一個畫面）



- 如果一開始未開啟手機藍牙，則會先提示開啟藍牙
- 首次使用時，將出現本產品的服務協議，請仔細閱讀接受後才能正常連接，若不接受則將退出本 APP

3. 設備管理

3.1 新增設備

點擊中間的“+”或右上角的“+”
開始新增設備（吸塵器）

開始自動搜尋吸塵器
找到後出現在下方的“找到可用設備”欄中，
點擊欄中的設備，開始新增設備



設備名稱欄可自定義（可以輸入自己喜歡的名字），然後點擊“儲存”，設備會出現在智慧型吸塵器列表畫面

連接上後，顯示“線上”



溫馨提示

● 第一次使用本 APP 時，必須修改密碼
點擊“智慧型吸塵器 1”（吸塵器圖示）
後，跳出藍牙配對提示框，輸入原始密碼
（000001）



跳出強制修改密碼提示



3.2 編輯、刪除設備

向左滑可以刪除、編輯“智慧型吸塵器 1”




設定新密碼（6 位數字）

● 建議：密碼請勿過於簡單



● 如果忘記修改後的密碼，可進行重設恢復為原始密碼

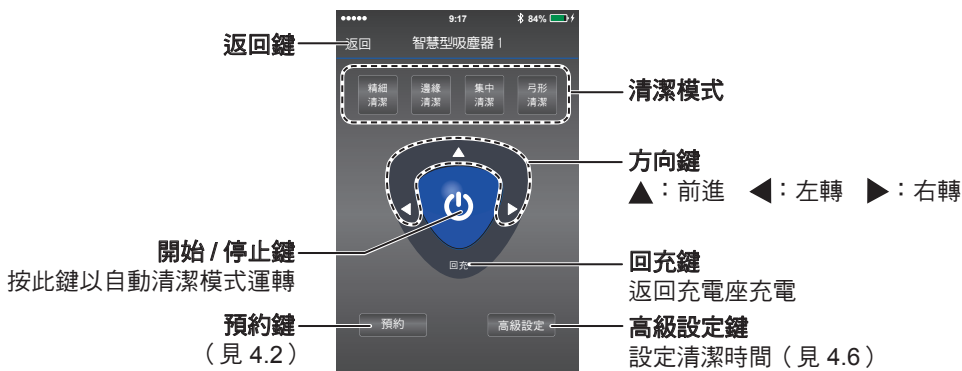
方法：重新打開電源開關，按下“

- 5 -

4. 操作篇

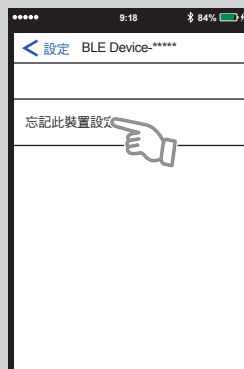
4.1 操作界面

第一次使用時，密碼修改完畢後，方可進入操作界面（操作吸塵器）



溫馨提示

- 修改密碼後，首次進入操作界面，再按返回鍵時，有時會出現無法連接的情況。
→請進入（手機）設定 / 藍牙，點擊忘記此裝置設定（或取消配對），再重新連接設備（此時藍牙配對密碼為修改後的密碼）（P.3 ~ 5）

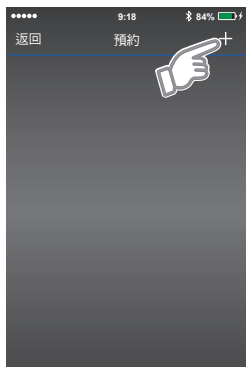


4.2 預約功能

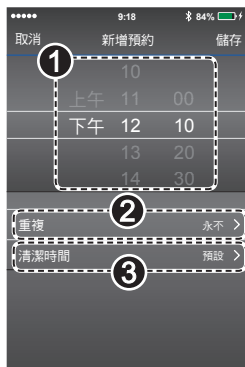
點擊“預約”



點擊“+”



進行實際設定



- 1 預約開始清潔的時間
- 2 可設定一星期中重複清潔的日期（見 4.3）
- 3 可選擇每次清潔的時間（見 4.4）

溫馨提示 ● 運轉中，若進入操作界面或按下預約鍵時，會停止運轉。

4.3 預約→重複設定

點擊“重複”，開始進行重複設定，所選日期裡可在同一時間進行清潔

可多選（最多可選擇 7 天），選好後點擊“儲存”

• 有“✓”的，再點一下就取消選擇了




4.4 預約→清潔時間設定

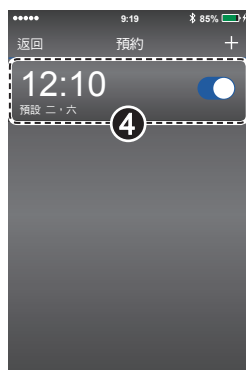
❶ 點擊“清潔時間”



❷ 點擊選擇您所需的清潔時間（單選），再點擊“儲存”（儲存後自動返回上一層界面）



❸ 點擊“儲存”，完成預約（界面如❹所示）【吸塵器發出“嗶”一聲，同時預約指示燈（）閃爍後常亮（紅色）】



• 預設：一直清潔至回充為止

• 左側顯示您所設定的預約內容
• 右側按鍵預約完成時自動打開

4.5 取消、刪除、編輯預約

取消預約時，如圖關閉右側按鍵，即可取消（此時吸塵器發出“嗶”一聲，同時預約指示燈熄滅）

向左滑，可編輯、刪除預約內容



重新設定
4.2 ~ 4.4 的內容
刪除預約
（吸塵器發出“嗶”一聲，同時預約指示燈熄滅）

● 關閉機體上的電源開關（稍等幾分鐘後），也可取消預約。

4.6 高級設定

點擊“高級設定”，可設定清潔時間。設定後啟動自動清潔或精細清潔模式，則將以所設定的時間進行清潔

設定完成後點擊右上角的“儲存”

- “預設”是指清潔至回充為止的時間



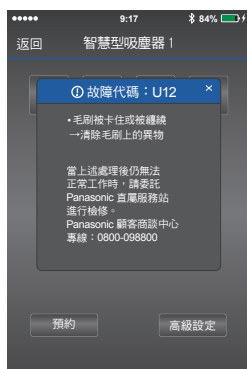
- 高級設定僅限自動清潔模式與精細清潔模式
- 吸塵器運轉中進行高級設定時，所設定內容將會在下一次運轉時才會啟用

5 其他

5.1 故障代碼

使用過程中，若出現問題，APP 界面上會出現相應故障代碼及其含義與處理方法

故障代碼一覽表



故障代碼	代碼含義	處理方法
U12	毛刷被卡住或被纏繞	清除毛刷上的異物
U13	輪子被卡住或被纏繞	清理側輪上的纏繞物
U16	充電時操作 APP	關閉出錯提示框
U21	• 防掉落感應器被擋 • 機器被卡 (如臺階處)	• 清潔防掉落感應器 • 手動將吸塵器抬起
U25	• 電量過低無法自動回到充電座 • 電池溫度異常	• 手動拿到充電座充電 • 放置 3 小時後，再手動充電
當上述處理後仍無法正常工作時，請委託 Panasonic 直屬服務站進行檢修。Panasonic 顧客商談中心專線：0800-098800		

5.2 使用指南

點擊“使用指南”，顯示連接、使用方法、故障代碼等內容



5.3 關於我們

點擊“關於我們”，顯示 APP 版本資訊、服務協議、顧客商談中心專線等內容



製造商：Panasonic Corporation
生產國別：中國
進口商：台松電器販賣股份有限公司
公司地址：新北市中和區建六路 57 號
連絡地址：新北市中和區員山路 579 號
連絡電話：(02)2223-5121

Panasonic Corporation

<http://www.panasonic.com/>

© Panasonic Corporation 2016

V09ZPL00T

S1216-0

發行：2016 年 12 月