



# Panasonic

Tiếng Việt

Model No. **KX-TGD310CX**  
**KX-TGD312CX**

## Hướng dẫn ngắn gọn

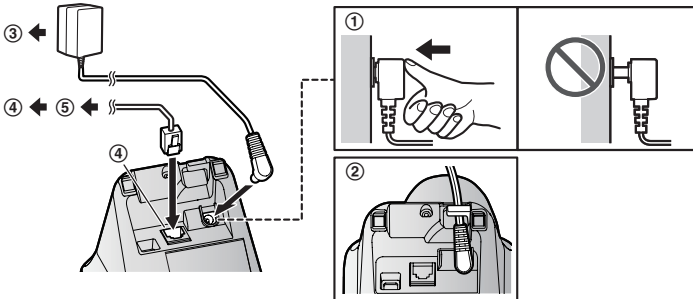
### Kết nối

#### Máy mẹ

- ① Nối bộ chuyển đổi AC vào bộ bằng cách ấn chặt phích cắm.
- ② Cố định dây bằng cách móc nó vào.
- ③ Kết nối bộ chuyển đổi AC vào ổ cắm điện.
- ④ Nối đường dây điện thoại vào cốc sạc rồi đến giắc điện thoại cho đến khi bạn nghe thấy tiếng cách.
- ⑤ Phải có thiết bị lọc tín hiệu DSL/ADSL (không kèm theo máy) nếu bạn sử dụng dịch vụ DSL/ADSL.

#### Lưu ý:

- Chỉ sử dụng bộ chuyển đổi AC Panasonic PNLV226BX được cung cấp.
- Chỉ sử dụng dây điện thoại được cung cấp.





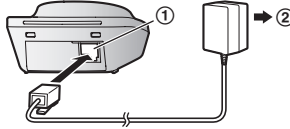
## Kết nối

### Sạc

- ① Kết nối phích cắm bộ chuyển đổi AC vào máy mẹ cho đến khi bạn nghe thấy tiếng cách.
- ② Kết nối bộ chuyển đổi AC vào ổ cắm điện.

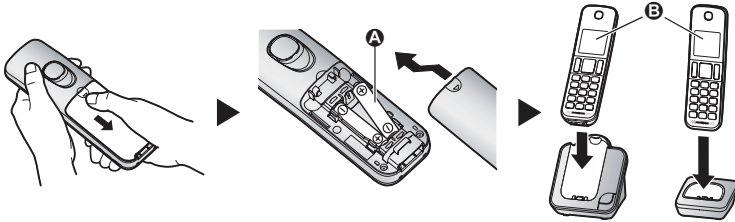
### Lưu ý:

- Chỉ sử dụng bộ chuyển đổi AC Panasonic PNLV233BX được cung cấp.



## Lắp pin/Sạc pin

### Sạc trong khoảng 7 tiếng.



### Lưu ý:

- CHỈ SỬ DỤNG cỡ pin AAA Ni-MH (R03) có thể sạc lại (A).
- KHÔNG sử dụng pin có chứa kiềm/magie/hợp chất niken-cadimi.
- Thực hiện theo hướng dẫn trên màn hình để cài đặt máy mẹ.
- Xác nhận “Charging” (Đang sạc) hiển thị (B).

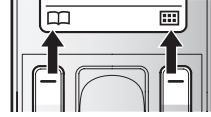




## Mẹo điều khiển

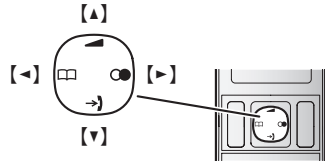
### Phím mềm

Bằng cách nhấn một phím mềm, bạn có thể chọn một tính năng được hiển thị trực tiếp phía trên nó trên màn hình.



### Phím điều hướng

- [**▲**], [**▼**], [**◀**], hoặc [**▶**]: Cuốn xuống các danh sách và mục khác nhau.
- [**▲**] hoặc [**▼**] (**↔**): Điều chỉnh âm lượng người nghe hoặc người nói khi đang đàm thoại.
- [**→**] (Danh sách người gọi): Xem danh sách người gọi.
- [**□□**] (Danh bạ): Xem đầu mục của danh bạ.
- [**●●**] (Gọi lại): Xem danh sách số gọi lại.



## Ngày và giờ (Tay con)

- 1 [**☰**] [**#**] [**1**] [**0**] [**1**]
- 2 Nhập ngày, tháng và năm hiện tại. → [**OK**]
- 3 Nhập giờ và phút hiện tại.
- 4 [**OK**] → [**☰**]

## Chế độ quay số (Tay con) (mặc định: "Tone" (Kiểu))

- 1 [**☰**] [**#**] [**1**] [**2**] [**0**]
- 2 [**↕**]: Chọn cài đặt mong muốn. → [**OK**] → [**☰**]





## Thao tác cơ bản

### Gọi/Nhận cuộc gọi (Tay con)

Thực hiện cuộc gọi	Quay số điện thoại. → [↶]/[↷]
Trả lời cuộc gọi	[↶]/[↷]
Gác máy	[⏏]
Điều chỉnh âm lượng người nghe hoặc người nói	Nhấn [▲] hoặc [▼] nhiều lần trong khi nói chuyện.
Thực hiện cuộc gọi sử dụng danh sách quay số lại	[☑] → [↕]: Chọn mục nhập mong muốn. → [↶]
Quay số tạm thời ở chế độ Tone (dành cho người sử dụng dịch vụ quay số/quay số xung)	Nhấn [☒] trước khi quay số cần truy cập ở chế độ Tone.
Âm lượng chuông của tay con	Nhấn [▲] hoặc [▼] nhiều lần để chọn mức âm lượng mong muốn khi đổ chuông.

### Hoạt động dự phòng (Thực hiện cuộc gọi khi có sự cố điện)

Thực hiện cuộc gọi	<ol style="list-style-type: none"> <li>Nhấc tay con và quay số điện thoại.</li> <li>Trong vòng 1 phút, đặt tay con trên máy mẹ. <ul style="list-style-type: none"> <li>Đợi cho đến khi loa ngoài bật tự động và cuộc gọi được thực hiện.</li> </ul> </li> <li>Giữ tay con trên máy mẹ và nói chuyện bằng loa ngoài.</li> </ol>
Gác máy	[⏏]

### Danh bạ (Tay con)



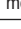
Thêm người liên hệ	<ol style="list-style-type: none"> <li>[□] → [☐]</li> <li>[↕]: “New Entry” (Mục nhập Mới) → [OK]</li> <li>Nhập tên nhóm. → [OK] <ul style="list-style-type: none"> <li>Bạn có thể thay đổi chế độ nhập ký tự bằng cách nhấn [R/ECO].</li> <li>Để nhập một tên, hãy xem bảng ký tự trong hướng dẫn sử dụng.</li> </ul> </li> <li>Nhập số điện thoại nhóm. → [OK]</li> <li>[↕]: Chọn danh mục mong muốn. → [OK] 2 lần → [⏏]</li> </ol>
Thực hiện cuộc gọi	<ol style="list-style-type: none"> <li>[□]</li> <li>[↕]: Chọn mục nhập mong muốn.</li> <li>[↶]</li> </ol>

(4)





## Những câu hỏi thường gặp

Câu hỏi	Nguyên nhân/giải pháp
Tại sao  lại được hiển thị?	<ul style="list-style-type: none"><li>● Tay con để quá xa máy mẹ. Hãy di chuyển lại gần.</li><li>● Bộ chuyển đổi AC của máy mẹ không được kết nối đúng. Hãy kết nối lại bộ chuyển đổi AC của máy mẹ.</li><li>● Tay con chưa được đăng ký với máy mẹ. Đăng ký cho tay con (Trang 6).</li></ul>
Tại sao tôi không thực hiện được cuộc gọi?	<ul style="list-style-type: none"><li>● Có thể bạn chưa cài đặt đúng chế độ quay số. Thay đổi cài đặt (Trang 3).</li></ul>
Tôi nên làm gì nếu tay con không bật?	<ul style="list-style-type: none"><li>● Hãy chắc chắn rằng bạn đã cài đặt pin đúng.</li><li>● Sạc đầy pin.</li><li>● Lau chùi phần tiếp xúc của sạc và sạc lại pin.</li></ul>
Thời gian hoạt động của pin được bao lâu?	<ul style="list-style-type: none"><li>● Khi bạn sử dụng pin Ni-MH đã được sạc đầy (loại pin được cung cấp); Nếu dùng liên tục: thời gian tối đa là 16 tiếng. Nếu không dùng (chế độ chờ): thời gian tối đa là 200 tiếng.</li><li>● Hiệu suất hoạt động thực tế của pin phụ thuộc vào việc sử dụng và môi trường xung quanh.</li></ul>
Khi nào nên thay pin?	<ul style="list-style-type: none"><li>● Nếu pin được sạc đầy đến khi  hiển thị, nhưng  xuất hiện sau một vài cuộc gọi, hãy thay pin mới.</li></ul>
PIN là gì?	<ul style="list-style-type: none"><li>● PIN là số có 4 chữ số bạn cần nhập để thay đổi cài đặt cho máy mẹ. PIN mặc định là "0000".</li></ul>
Tôi phải làm gì để thông tin người gọi hiển thị?	<ul style="list-style-type: none"><li>● Bạn phải đăng kí dịch vụ hiển thị số gọi đến. Liên hệ với nhà cung cấp dịch vụ điện thoại của bạn để biết thêm chi tiết.</li><li>● Thông báo "<b>You must first subscribe to Caller ID.</b>" (Bạn phải đăng kí dịch vụ Hiển thị số gọi đến.) sẽ hiển thị cho đến khi bạn nhận được thông tin người gọi sau khi đăng kí dịch vụ Hiển thị số gọi đến với nhà cung cấp.</li></ul>
Tôi nên làm gì khi nghe có tiếng ồn, âm thanh bị đứt quãng?	<ul style="list-style-type: none"><li>● Bạn đang sử dụng tay con hoặc máy mẹ ở một khu vực có ảnh hưởng lớn của điện. Đặt lại vị trí của máy mẹ và sử dụng tay con cách xa những nguồn ảnh hưởng.</li><li>● Hãy di chuyển đến gần máy mẹ.</li><li>● Nếu bạn sử dụng dịch vụ DSL/ADSL, chúng tôi khuyến cáo bạn hãy đầu nối thiết bị lọc tín hiệu DSL/ADSL giữa máy mẹ và ổ cắm dây điện thoại. Để biết chi tiết hãy liên hệ nhà cung cấp dịch vụ DSL/ADSL.</li></ul>





## Đăng ký tay con với máy mẹ

Tay con theo bộ và máy mẹ đều đã được đăng kí trước. Nếu vì lý do nào đó mà tay con không được đăng kí với máy mẹ, hãy đăng kí lại tay con.

### 1 Tay con:

**[\*]#130**

### 2 [**↕**]: Chọn một số máy mẹ. → **[OK]**

### 3 Máy mẹ:

Nhấn và giữ **[\*]** trong vòng 5 giây.

### 4 Tay con:

**[OK]** → Chờ đến khi “**Base PIN**” (Mã PIN Máy mẹ) được hiển thị. → Nhập mã PIN máy mẹ (mặc định: “0000”). → **[OK]**

## Dịch vụ tùy chọn (Hiện thị số gọi đến)

Nếu bạn đăng kí dịch vụ hiện thị số gọi đến,



thông tin người gọi sẽ hiển thị khi bạn nhận cuộc gọi, hoặc khi xem cuộc gọi nhỡ.



bạn có thể nhận biết ai đang gọi bằng cách sử dụng nhạc chuông khác (trong mục danh bạ).

