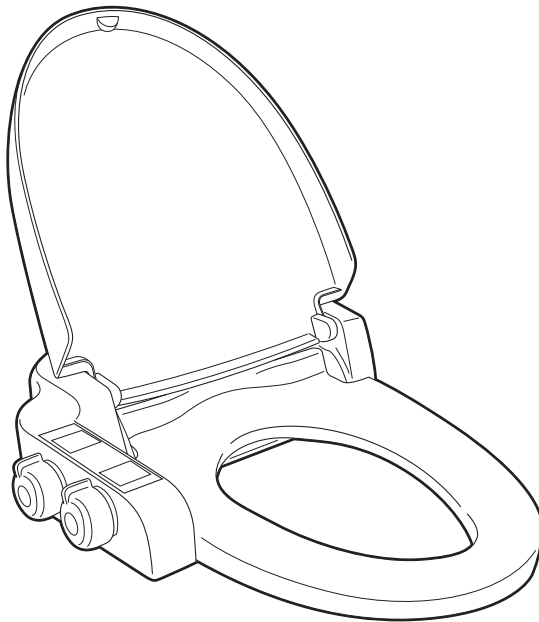


Panasonic®

Hướng dẫn sử dụng và lắp đặt Nắp bồn cầu thông minh

Chỉ dùng trong nhà

Model **DL-AB10**



- Cảm ơn Quý khách đã mua sản phẩm của Panasonic. Trước khi sử dụng, vui lòng đọc kỹ sách hướng dẫn này để sử dụng sản phẩm đúng cách và đảm bảo hiệu quả hoạt động. cất giữ sách hướng dẫn ở nơi an toàn.
- Chú ý đối với nhân viên lắp đặt: Vui lòng giao cuốn sách này cho khách hàng sau khi lắp đặt.

NỘI DUNG

	Trang
CHÚ Ý VỀ AN TOÀN.....	2
CẢNH BÁO.....	2
THẬN TRỌNG.....	2
CÁC BỘ PHẬN.....	3
CÁC PHỤ KIỆN LẮP ĐẶT KÈM THEO.....	3
TRƯỚC KHI LẮP ĐẶT.....	3
HƯỚNG DẪN LẮP ĐẶT.....	4
CHẠY THỬ.....	5
HƯỚNG DẪN SỬ DỤNG.....	5
BẢO DƯỠNG.....	6
XỬ LÝ SỰ CỐ.....	7
THÔNG SỐ KỸ THUẬT.....	7

CHÚ Ý VỀ AN TOÀN

Để tránh nguy hiểm cho người sử dụng và tránh hư hỏng tài sản, đảm bảo tuân theo các Chú ý về an toàn dưới đây.



CẢNH BÁO

Biểu tượng này cảnh báo rằng nếu thao tác sai trên thiết bị này có thể gây tử vong hoặc thương tích nghiêm trọng.



CẢNH BÁO

1. Không để túi polyetylen trên giường, xe đẩy hoặc cũi trẻ em vì có thể khiến trẻ ngạt thở.



THẬN TRỌNG

Biểu tượng này khuyến cáo rằng nếu thao tác sai trên thiết bị này có thể gây thương tích hoặc hư hỏng tài sản.

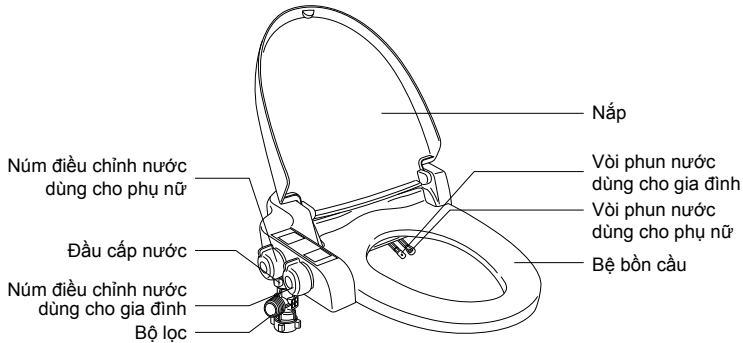


THẬN TRỌNG

Để tránh thương tích và/hoặc hư hỏng sản phẩm, hãy tuân theo các cảnh báo sau.

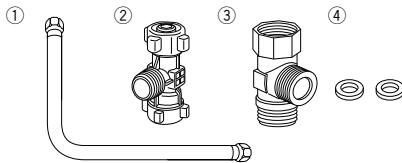
1. Không đóng sập nắp mạnh. Nắp có thể bị vỡ.
2. Không dẫm hoặc ngồi lên nắp vì nắp không chịu được trọng lượng cơ thể. Nắp có thể bị vỡ.
3. Không dựa lưng vào nắp. Nắp có thể bị vỡ.
4. Không dựa vào bảng điều khiển. Bảng điều khiển có thể bị vỡ hoặc méo.
5. Không để thiết bị trực tiếp dưới ánh nắng mặt trời vì có thể gây biến màu bộ phận nhựa.
6. Không ấn hoặc kéo mạnh ống mềm vì có thể gây rò rỉ nước.
7. Không áp lực mạnh lên vòi phun và bộ lọc vì có thể gây rò rỉ nước.
8. Vòi phun được làm bằng nhựa. Khi vệ sinh, hãy lau vòi phun bằng giẻ ẩm.
Không sử dụng chất tẩy rửa, chất tẩy bồn cầu hoặc chất pha loãng vì có thể làm giảm chất lượng của các bộ phận nhựa.
9. Nói với nguồn cấp nước sử dụng trong nhà. Nếu không có thể gây nhiễm khuẩn ở bộ phận tiết niệu hoặc nhiễm khuẩn ngoài da.
10. Tuyệt đối không tự ý tháo rời, sửa đổi hoặc sửa chữa sản phẩm.
Có thể làm hỏng sản phẩm và không được bảo hành.
11. Không nối trực tiếp với bình tắm nóng lạnh. Sản phẩm này không chịu được nước nóng.
Nếu nối với bình nóng lạnh có thể gây bỏng.
12. Chỉ nối với nguồn nước sử dụng trong nhà, nếu không sẽ gây lắng cặn bên trong sản phẩm.
13. Không sử dụng sản phẩm nếu sản phẩm bị hỏng hoặc vỡ vì có thể gây thương tích.
14. Thận trọng khi đóng mở nắp vì có thể gây thương tích ở ngón tay.
15. Lắp đặt sản phẩm đúng theo sách hướng dẫn này. Nếu không sẽ gây rò rỉ nước.
16. Khi di chuyển hoặc di dời sản phẩm, cần cẩn thận vì bộ và nắp có thể lỏng ra gây thương tích.
17. Sản phẩm này có thể không tương thích với các phụ kiện bán trên thị trường. Có thể làm hỏng sản phẩm và gây thương tích.

CÁC BỘ PHẬN



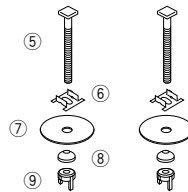
CÁC PHỤ KIỆN LẮP ĐẶT KÈM THEO

Để cấp nước



Tên các bộ phận	Số lượng
① Ống mềm	1
② Bộ lọc	1
③ Khớp nối ống cấp nước	1
④ Vòng đệm C	2

Để lắp bộ bồn cầu/nắp



⑤ Bu lông	2
⑥ Miếng liên kết	2
⑦ Vòng đệm B	2
⑧ Vòng đệm A	2
⑨ Đai ốc	2

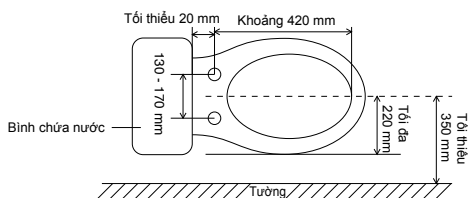
TRƯỚC KHI LẮP ĐẶT



THẬN TRỌNG

Trước khi lắp đặt, phải đọc kỹ các chú ý dưới đây.

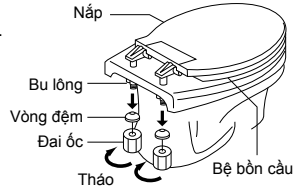
- Tùy thuộc vào hình dạng van trong bồn cầu, có thể cần lắp thêm hệ thống ống nước.
- Phạm vi áp suất cấp nước từ 30 đến 735kPa (0,3 - 7,5kgf/cm²).
- Đóng van cấp nước chính.
- Khi lấy thiết bị ra khỏi bao bì, có thể thấy vài giọt nước bên trong. Đây là hiện tượng bình thường do thiết bị được thử nghiệm trong quá trình sản xuất.
- Thiết bị chủ yếu được sản xuất để sử dụng trong nhà. Để sử dụng thiết bị trong kinh doanh, hãy liên hệ với nhà phân phối.
- Thiết bị chính sẽ được lắp với bồn cầu với khoảng cách lỗ bu lông từ 130 - 170mm.



HƯỚNG DẪN LẮP ĐẶT

1

- Tháo bệ và nắp bồn cầu hiện có.
- Dùng cờ lê hoặc dụng cụ khác để tháo các đai ốc ở hai bên bồn cầu.
 - Tháo bệ và nắp bồn cầu.

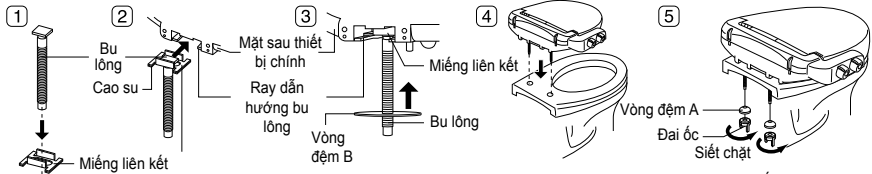


CHÚ Ý: Hình minh họa có thể khác với sản phẩm thực tế tùy từng loại hoặc từng model.

2

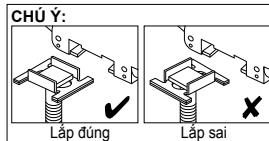
Lắp thiết bị chính

- Lắp bu lông vào tấm lắp ráp.
- Lắp bu lông và tấm lắp ráp vào ray dẫn hướng ở dưới đáy thiết bị chính.
- Luồn vòng đệm B vào bu lông cho đến khi sát vào thiết bị chính.
- Lắp thiết bị chính vào hai lỗ trên bồn cầu.
- Căn chỉnh phần đầu của thiết bị chính khớp với bồn cầu. Lắp vòng đệm A và đai ốc vào bu lông và siết chặt theo hướng dẫn trong hình minh họa.

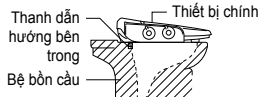


THẬN TRỌNG

Đảm bảo phần cao su của tấm lắp ráp hướng xuống dưới trong khi lắp đặt, nếu không nắp bồn cầu không được cố định chắc chắn.



CHÚ Ý:



CHÚ Ý: Đảm bảo thanh dẫn hướng bên trong không nằm trên bề mặt bệ bồn cầu.

3

Nối khớp nối ống cấp nước (2 cách)

Cách A: Nối với ống nước

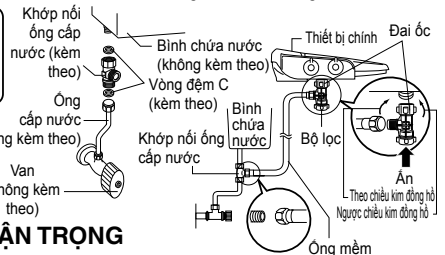
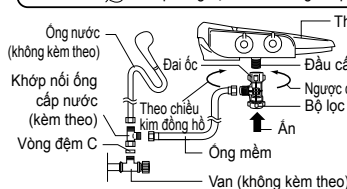
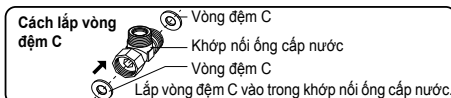
- Khóa van ở ống nước.
- Lắp khớp nối ống nước vào van.
- Lắp ống nước vào khớp nối ống.
- Lắp ống mềm vào khớp nối ống như hình minh họa.
- Lắp bộ lọc với đầu cấp nước như hình minh họa. Ấn và giữ bộ lọc thật chặt.
- Dùng tay vặn đai ốc ngược chiều kim đồng hồ cho đến khi được siết chặt.
- Lắp đầu kia của ống mềm với bộ lọc. Để tránh rò rỉ nước, siết chặt đai ốc ống mềm bằng cờ lê hoặc dụng cụ khác.

CHÚ Ý:

- Cân thẳng bộ lọc và đầu cấp nước đúng cách trước khi siết chặt đai ốc.
- Tránh siết đai ốc quá chặt.

Cách B: Nối với bình chứa nước

- Nối khớp nối ống với bình chứa nước theo hướng dẫn trong hình minh họa.
- Lắp bộ lọc với đầu cấp nước như hình minh họa. Ấn và giữ bộ lọc thật chặt. Dùng tay vặn đai ốc ngược chiều kim đồng hồ cho đến khi được siết chặt.
- Lắp ống mềm vào khớp nối ống như hình minh họa.
- Lắp đầu kia của ống mềm với bộ lọc. Để tránh rò rỉ nước, siết chặt đai ốc ống mềm bằng cờ lê hoặc dụng cụ khác.



THẬN TRỌNG

Không treo đồ vật hoặc áp lực mạnh lên ống mềm. Ống mềm và bộ lọc có thể bị hỏng.

CHẠY THỬ (SAU KHI LẮP ĐẶT VÀ BẢO DƯỠNG CẦN TIẾN HÀNH THAO TÁC NÀY ĐẦU TIÊN)

Kiểm tra rò rỉ nước

1. Đóng cả hai nút điều chỉnh nước dùng cho gia đình và phụ nữ, sau đó đẩy bồn cầu bằng tấm nhựa để tránh nước bắn vào bồn cầu.
2. Mở van cấp nước chính và mở nút điều chỉnh nước dùng cho gia đình hoặc phụ nữ.
3. Quan sát xem có nước rò rỉ ở ống nước, ống mềm và bộ lọc không.
4. Nếu thấy nước bị rò rỉ, đóng nút điều chỉnh nước dùng cho gia đình hoặc phụ nữ và đóng van cấp nước chính để khắc phục sự cố rò rỉ nước.

Chạy thử

1. Đóng cả hai nút điều chỉnh nước dùng cho gia đình và phụ nữ, sau đó đẩy bồn cầu bằng tấm nhựa để tránh nước bắn vào bồn cầu.
2. Mở nút điều chỉnh nước dùng cho gia đình hoặc phụ nữ để kiểm tra lưu lượng nước ở vòi phun.
3. Bảo dưỡng hoặc lắp đặt bộ lọc lần đầu có thể khiến không khí bị lưu lại trong hệ thống. Điều này có thể khiến vòi đột ngột phun nước.

HƯỚNG DẪN SỬ DỤNG

Vệ sinh thông thường và dùng cho phụ nữ

1. Ngồi lên bệ.
2. Để vệ sinh thông thường (hoặc dùng cho phụ nữ), vặn nút điều chỉnh nước dùng cho gia đình (hoặc nút điều chỉnh nước dùng cho phụ nữ) hết cỡ để đạt hiệu quả làm sạch tối ưu hoặc điều chỉnh lượng nước theo nhu cầu.
3. Để ngừng rửa, vặn nút điều chỉnh nước dùng cho gia đình hoặc phụ nữ về vị trí [CLOSE].

Nút điều chỉnh nước dùng cho phụ nữ



THẬN TRỌNG

1. Đảm bảo vặn nút về vị trí [CLOSE] trước khi đứng lên. Nếu không khóa nút, nước sẽ phun ra bồn cầu.
2. Nếu bình chứa nước bị xối sạch sau khi vệ sinh, vòi phun tạm thời phun nước yếu.

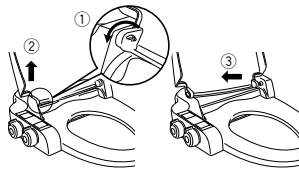
BẢO DƯỠNG (THAM KHẢO MỤC CHẠY THỬ SAU MỖI LẦN BẢO DƯỠNG)

Vệ sinh bộ phận chính

1. Dùng giẻ ẩm mềm để vệ sinh. Đối với vết bẩn khó lau, dùng chất tẩy nhẹ hòa với nước.
2. Có thể tháo nắp và bộ ngồi để vệ sinh. (tham khảo sơ đồ bên dưới)

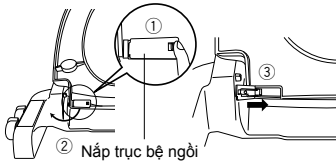
Tháo nắp

- Bước 1 : Vận đường rãnh theo chỉ dẫn.
- Bước 2 : Nhẹ nhàng di chuyển nắp về phía trước (ở vị trí đứng 90°) sau đó kéo lên.
- Bước 3 : Tháo nắp ra theo chỉ dẫn trong hình minh họa.



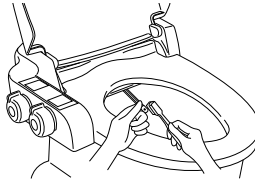
Tháo bộ ngồi

- Bước 1 : Di chuyển nút khóa của nắp trục bộ ngồi sang trái.
- Bước 2 : Cùng lúc đó kéo nắp trục bộ ngồi về phía bạn.
- Bước 3 : Kéo nắp trục bộ ngồi sang phải sau đó tháo bộ ngồi.



Vệ sinh vòi phun

1. Kéo vòi phun nhẹ nhàng bằng tay sau đó dùng bàn chải để vệ sinh.
2. Nếu lỗ vòi phun bị tắc, dùng bàn chải chà xát mạnh để vệ sinh sau đó rửa sạch với nước cho đến khi lỗ vòi phun không còn tắc.
3. Nếu sau khi vệ sinh mà lỗ vòi phun vẫn bị tắc, hãy liên hệ trung tâm bảo hành ủy quyền của Panasonic.

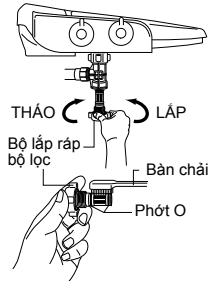


⚠ CẢNH BÁO

Không tháo đầu vòi phun nếu không cần thiết vì có thể gây nguy hiểm cho trẻ em nếu nuốt phải.

Vệ sinh bộ lọc

1. Đóng vòi cấp nước chính.
2. Tháo bộ lắp ráp bộ lọc ra khỏi bộ lọc bằng cách vận theo chiều kim đồng hồ như hình dưới đây cho đến khi tháo ra được sau đó kéo giá đỡ bộ lọc xuống dưới.
3. Rửa sạch lưới lọc với nước để loại bỏ bụi bẩn. Dùng bàn chải để làm sạch nếu cần.
4. Lắp lại bộ lắp ráp bộ lọc vào bộ lọc bằng cách vận ngược chiều kim đồng hồ. Vận cho đến khi giá đỡ bộ lọc được siết chặt hoàn toàn.
5. Mở vòi cấp nước chính.



⚠ THẬN TRỌNG

Khi thay bộ lắp ráp bộ lọc, cần thận để không làm hỏng phớt O và không được tháo phớt O ra khỏi vị trí ban đầu.

XỬ LÝ SỰ CỐ

Sự cố	Cần kiểm tra	Giải pháp
Không có nước phun ra từ vòi.	<ul style="list-style-type: none">• Kiểm tra xem đã mở van chưa.• Kiểm tra xem áp suất nước có thấp không.	<ul style="list-style-type: none">• Mở van để cấp nước.• Đảm bảo áp suất nước đạt tối thiểu 30kPa hoặc 0,3kgf/cm².
Nước chảy yếu.	<ul style="list-style-type: none">• Kiểm tra xem bộ lọc có bị tắc không.• Kiểm tra xem vòi nước có bị cấu bản và tắc không.• Kiểm tra xem ống mềm có bị gấp khúc không.• Kiểm tra xem núm dùng cho gia đình và phụ nữ có mở cùng một lúc không.	<ul style="list-style-type: none">• Tham khảo mục “Vệ sinh bộ lọc” ở trang 6.• Tham khảo mục “Vệ sinh vòi phun” ở trang 6.• Sắp xếp lại ống mềm để không bị gấp khúc.• Đóng một trong hai núm. Chỉ sử dụng một núm mỗi lần.

THÔNG SỐ KỸ THUẬT

Áp suất cấp nước: 30 đến 735kPa (0,3 - 7,5kgf/cm²)

Vòi phun:

Dùng cho gia đình: Phun tỏa rộng

Dùng cho phụ nữ: 5 lỗ

Cấp nước:

Lọc: Bằng bộ lọc

Ngắt dòng chảy: Bộ ngắt chân không

Khoảng lắp đặt: 130 - 170mm

Kích thước (Dài x Rộng x Cao): 495 x 143 x 515 mm

Khối lượng: 3,0kg

Ag⁺ Antibacterial

- Ion Ag⁺ tương tác với đủ loại vi khuẩn nhằm hạn chế chúng phát triển và gây nhiễm bệnh.
- Vật liệu kháng khuẩn - Núm điều chỉnh dùng cho gia đình và phụ nữ, Bệ ngồi, Vòi phun nước dùng cho gia đình và phụ nữ.
- Đặc tính kháng khuẩn được Japan Synthetic Textile Inspection Institute Foundation (JSTIIF) chứng nhận.
- Theo tiêu chuẩn JIS Z 2801, các vật liệu kháng khuẩn có hiệu quả với các vi khuẩn *Escherichia coli* và *Staphylococcus aureus*.

Panasonic Manufacturing Malaysia Berhad. (6100-K)

No. 3, Jalan Sesiku 15/2, Shah Alam Industrial Site,
40200 Shah Alam, Selangor Darul Ehsan, Malaysia.
(<http://panasonic.net/>)