

# Panasonic

## Hướng dẫn sử dụng

(Sử dụng trong gia đình) Máy sấy tóc

Số mẫu máy  
EH-NE9M  
EH-NE9L  
EH-NE8M  
EH-NE8L

## Nội dung

<b>Các biện pháp an toàn .....</b>	<b>46</b>	Công nghệ ion .....	55
Nhận biết các bộ phận và chức năng.....	51	Bảo dưỡng máy sấy tóc .....	55
Lắp ráp và tháo rời đầu sấy.....	52	Xử lý sự cố .....	57
Cách sử dụng .....	53	Thông số kỹ thuật.....	58

Cảm ơn bạn đã mua sản phẩm Panasonic.

**Trước khi vận hành máy, vui lòng đọc kỹ những hướng dẫn này và lưu giữ lại để sử dụng sau này.**

Tiếng Việt

## Các biện pháp an toàn

Hãy đảm bảo làm theo các hướng dẫn này.

Để ngăn ngừa tai nạn, thương tích hoặc thiệt hại cho tài sản, vui lòng làm theo các hướng dẫn bên dưới.

■ **Biểu đồ sau đây chỉ ra mức độ thiệt hại do vận hành không đúng cách.**



### CẢNH BÁO

Chỉ ra nguy cơ tiềm ẩn có thể gây thương tật nghiêm trọng hoặc chết người.



### THẬN TRỌNG

Chỉ ra nguy cơ tiềm ẩn có thể gây thương tích nhẹ hoặc hư hỏng tài sản.

Các ký hiệu được phân loại và giải thích như sau.



Ký hiệu này chỉ lệnh cấm.



Ký hiệu này chỉ yêu cầu phải tuân theo.

Hình minh họa trong phần khuyến cáo an toàn có thể khác với sản phẩm thực tế.



## CẢNH BÁO

► **Phích cắm và dây điện**

**Không sử dụng thiết bị khi dây điện bị buộc chặt.**

- Làm như vậy có thể bị điện giật hoặc gây hỏa hoạn.



**Không làm hỏng dây điện hoặc phích cắm. Không làm hư hại, thay đổi hay bẻ gập, kéo hay xoắn dây điện.**



**Đồng thời, không đặt vật nặng lên trên hay kẹp dây điện.**

- Làm vậy có thể gây phỏng, điện giật hoặc cháy do chập mạch.



**Không sử dụng khi phích cắm hoặc dây điện bị hỏng (vết nứt nhỏ, dây điện bên trong lộ ra, v.v.) hoặc bị nóng.**

- Làm vậy có thể gây phỏng, điện giật hoặc cháy do chập mạch.



**Không bao giờ sử dụng thiết bị khi phích cắm điện đang bị lỏng.**

- Làm vậy có thể gây phỏng, điện giật hoặc cháy do chập mạch.



**Không kết nối hoặc ngắt kết nối phích cắm với ổ cắm gia dụng khi tay đang ướt.**

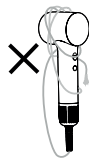
- Làm vậy có thể gây điện giật hoặc thương tích.



## CẢNH BÁO

**Không sử dụng hoặc cất giữ sản phẩm khi dây nguồn bị xoắn.**

– Làm vậy có thể làm đứt dây điện do tải trọng tác động lên dây nguồn, điện giật hoặc cháy do chập mạch.



**Không cất giữ hoặc sử dụng dây điện trong tình trạng xoắn.**

– Làm vậy có thể khiến lõi của dây điện bị gãy do tải trọng tác động, có thể gây ra điện giật hay cháy do chập mạch.

**Luôn rút phích cắm thiết bị bằng cách cầm phích cắm thay vì cầm dây điện.**

– Không làm vậy có thể khiến lõi của dây điện bị gãy và có thể gây phỏng, điện giật hay cháy do chập mạch.

**Thường xuyên vệ sinh phích cắm để tránh bám bụi.**

– Không làm vậy có thể gây cháy do tình trạng không cách ly do độ ẩm cao. Ngắt phích cắm và lau sạch bằng vải khô.

**Sau khi sử dụng, hãy đảm bảo chuyển công tắc nguồn sang [ O ] và rút phích cắm thiết bị ra khỏi ổ cắm điện gia dụng.**

– Không làm như vậy có thể gây phỏng hoặc gây cháy.

**Cấm phích cắm trực tiếp vào ổ điện gia dụng: Không sử dụng dây nối dài.**

**Cấm phích cắm hoàn toàn vào ổ điện gia dụng. Không bao giờ sử dụng thiết bị khi phích cắm điện bị cắm lỏng lẻo.**

**Luôn đảm bảo thiết bị được sử dụng trên nguồn điện có mức điện áp phù hợp với thông số ghi trên nhãn của thiết bị.**

– Không làm như vậy có thể gây điện giật hoặc gây cháy.

**Nếu dây nguồn bị hỏng, nó phải được thay thế bởi nhà sản xuất, đơn vị bảo hành hoặc thợ sửa chữa có trình độ chuyên môn để phòng tránh rủi ro.**

– Nếu không, có thể gây ra tai nạn hoặc thương tích.

**► Trong trường hợp có bất thường hoặc gặp trục trặc Ngay lập tức ngừng sử dụng thiết bị và rút phích cắm ra nếu có hiện tượng bất thường hay bị trục trặc.**

– Sử dụng thiết bị trong những điều kiện đó có thể gây điện giật, chấn thương hoặc cháy.

**<Các tình huống bất thường hay hư hỏng>**

• Không có gió thổi ra.

• Thường xuyên ngừng hoạt động.

• Bên trong thiết bị chuyển sang màu đỏ và có khói bốc ra.

• Thiết bị bị hỏng hoặc biến dạng và có tiếng ồn phát ra từ bên trong.

– Liên hệ ngay với trung tâm dịch vụ được Panasonic ủy quyền.

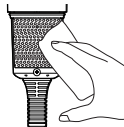


## CẢNH BÁO

### ► Bảo trì

Khi thiết bị phát ra khí nóng, nếu thấy tia lửa ở cửa thoát khí, hãy ngừng sử dụng ngay lập tức và sau đó lau sạch bụi bám trên cửa thoát khí và cửa hút gió. (Xem trang 55 và 56)

- Không làm như vậy có thể gây phỏng hoặc gây cháy.



### ► Sản phẩm này

**Không được chần hoặc chà kẹp tóc hoặc các vật lạ khác vào cửa hút gió và cửa thoát khí.**

- Làm như vậy có thể bị phỏng, điện giật hoặc gây cháy.



**Không để thiết bị không được giám sát khi công tắc nguồn đang bật.**

- Làm như vậy có thể gây cháy.



**Không sử dụng thiết bị gần khí gas hoặc các vật liệu dễ cháy khác (như cồn, xăng, chất pha loãng, bình xịt, sản phẩm chăm sóc tóc và nước tẩy sơn móng tay).**

- Làm như vậy có thể gây nổ hoặc cháy.



**Không được tự ý thay đổi, tháo rời, hay sửa chữa thiết bị.**

- Làm vậy có thể gây cháy hoặc thương tật do hoạt động bất thường của thiết bị. Hãy liên hệ với trung tâm dịch vụ được Panasonic ủy quyền để sửa chữa khi cần thiết.



**Không cất giữ trong tầm với của trẻ em hoặc trẻ sơ sinh. Trẻ em và trẻ sơ sinh phải được giám sát để không đùa nghịch với sản phẩm.**

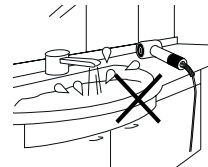
- Làm vậy có thể gây phỏng, điện giật hoặc thương tật.



**Không sử dụng sản phẩm ở những nơi ướt hoặc ẩm hoặc trong phòng tắm.**

**Không đặt hoặc cất giữ sản phẩm ở những nơi gần bồn rửa, nước hoặc những nơi có độ ẩm cao.**

- Làm như vậy có thể gây nổ hoặc cháy.



**Không được sử dụng thiết bị này khi tay đang ướt.**

- Làm như vậy có thể bị điện giật hoặc gây hỏa hoạn do ngắn mạch.



**Không được sử dụng thiết bị cho mục đích thương mại.**

**Ngoài ra, không để thiết bị ở những nơi có nhiều người ngẫu nhiên có thể sử dụng.**

- Làm như vậy có thể gây phỏng hoặc cháy do sử dụng liên tục hoặc quá tải.





## CẢNH BÁO

**Không nhúng thiết bị vào nước.  
Không sử dụng thiết bị gần nước.  
Không sử dụng thiết bị gần bồn tắm, vòi sen,  
chậu rửa hoặc các vật dụng khác chứa nước.**  
- Làm như vậy có thể bị điện giật hoặc gây hỏa  
hoạn.



Biểu tượng này có dấu hiệu cấm màu  
đỏ trên thiết bị có nghĩa là  
“Không sử dụng thiết bị này gần nước.”

**Để bảo vệ thêm, bạn nên lắp đặt thiết bị bảo  
vệ dòng điện dư (RCD) có dòng điện hoạt  
động dư định mức là 30 mA hoặc thấp hơn  
trong hệ thống cung cấp điện của phòng  
tắm. Hãy hỏi ý kiến nhân viên lắp đặt.**  
- Nếu không, có thể gây ra tai nạn hoặc thương  
tích.

**Khi sử dụng thiết bị trong phòng tắm, hãy rút  
phích cắm sau khi sử dụng vì gần nước có  
thể gây nguy hiểm ngay cả khi đã tắt thiết bị.**  
- Nếu không, có thể gây ra tai nạn hoặc thương  
tích.

**Thiết bị này không dành cho những người  
(bao gồm cả trẻ em) bị suy giảm năng lực  
thể chất, tinh thần hoặc giác quan hoặc thiếu  
kinh nghiệm và kiến thức sử dụng, trừ khi  
họ được người chịu trách nhiệm về an toàn  
giám sát hoặc hướng dẫn liên quan đến việc  
sử dụng thiết bị này. Trẻ em nên được giám  
sát để đảm bảo không chơi đùa với thiết bị  
này.**

- Nếu không, có thể gây ra tai nạn hoặc thương  
tích.

**Những người sử dụng thiết bị điện tử y tế  
cấy ghép, chẳng hạn như máy tạo nhịp tim,  
không nên để sản phẩm này ở gần nơi cấy  
ghép thiết bị điện tử y tế.**

- Nếu làm vậy có thể gây ra tai nạn hoặc bệnh  
tật.



## THẬN TRỌNG

### ► Để bảo vệ tóc của bạn

**Không sử dụng thiết bị khi cửa hút gió bị hỏng.**



- Làm như vậy có thể khiến tóc của bạn bị hút vào cửa hút gió và do đó gây hư tổn cho tóc.

**Giữ khoảng cách trên 3 cm giữa cửa thoát khí và tóc của bạn.**

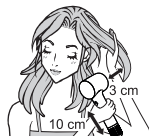


- Nếu không làm như vậy có thể gây cháy tóc.

**Giữ khoảng cách trên 10 cm giữa cửa hút gió và tóc của bạn.**



- Nếu không làm như vậy, tóc của bạn có thể bị hút vào thiết bị và do đó gây hư tổn cho tóc.



### ► Thận trọng

**Không làm rơi hoặc tác động lực lên sản phẩm.**



- Làm như vậy có thể bị điện giật hoặc gây hỏa hoạn.

**Hãy đảm bảo chỉ sử dụng thiết bị để sấy khô và tạo kiểu tóc. Không sử dụng thiết bị cho vật nuôi hoặc để sấy khô giày dép và quần áo.**



- Không làm như vậy có thể gây phỏng hoặc gây cháy.



**Không sử dụng thiết bị cho trẻ sơ sinh.**

- Làm như vậy có thể gây bỏng.



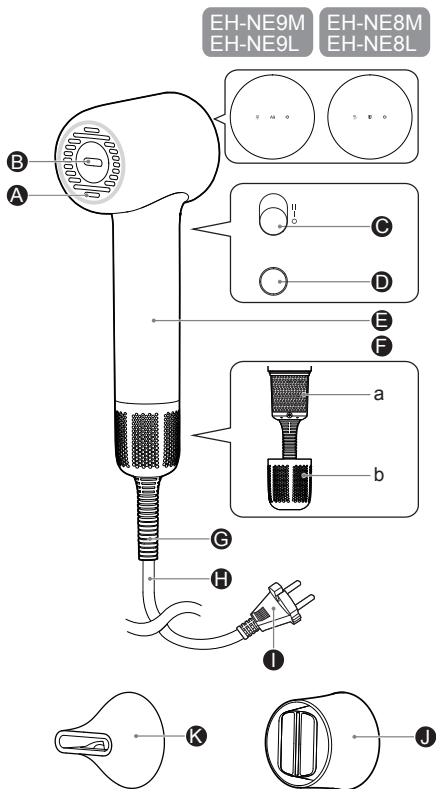
**Trong khi sử dụng, cửa thoát khí có thể bị nóng. Không chạm vào đó bằng tay.**

- Làm như vậy có thể gây bỏng.

### ► Lưu ý

Thiết bị này được trang bị thiết bị bảo vệ quá nhiệt tự động. Nếu thiết bị quá nhiệt, thiết bị sẽ chuyển sang chế độ gió mát. Trong trường hợp như vậy, hãy tắt thiết bị và rút phích cắm khỏi ổ cắm điện gia dụng. Để thiết bị nguội trong vài phút trước khi sử dụng lại. Kiểm tra xem có xơ vải, tóc, v.v. trong các cửa hút gió và cửa thoát khí hay không trước khi bật lại.

## Nhận biết các bộ phận và chức năng



**A** Cửa thoát khí

**B** Ion khoáng kép

**C** Công tắc nguồn

II: Luồng gió mạnh

I: Luồng gió nhẹ

O: Tắt

**D** Nút chuyển chế độ nhiệt độ

**E** Tay cầm

**F** Cửa hút gió

Bộ lọc cửa hút gió a

Bộ lọc cửa hút gió b

**G** Ống lót

**H** Dây cáp điện

**I** Phích cắm điện

(Hình dạng của phích cắm khác nhau tùy theo khu vực.)

**J** Đầu sấy khô nhanh (EH-NE9M/EH-NE9L)

**K** Thiết lập Đầu sấy (EH-NE9M/EH-NE8M)

### Mô tả chế độ nhiệt độ gió

#### Chế độ gió nóng

• Biểu tượng gió nóng sáng lên, thổi ra gió nóng.

☰ A↓ ⚙️ (EH-NE9M/EH-NE9L)

☰ U↓ ⚙️ (EH-NE8M/EH-NE8L)

#### Chế độ bảo vệ nhiệt (EH-NE8M/EH-NE8L)

• Biểu tượng gió ấm sáng lên, thổi gió ấm.

☰ U↓ ⚙️

#### Chế độ thông minh (EH-NE9M/EH-NE9L)


• Biểu tượng gió ấm thông minh sáng lên, thổi gió ấm.

☰ A↓ ⚙️

### Chế độ luân phiên nóng/lạnh

- Sau khi biểu tượng gió nóng và biểu tượng gió lạnh sáng lên trong một giây cùng lúc, biểu tượng gió nóng/biểu tượng gió lạnh nhấp nháy luân phiên.
- Sản phẩm thổi ra gió nóng và gió lạnh luân phiên.

   (EH-NE9M/EH-NE9L)

   (EH-NE8M/EH-NE8L)

### Chế độ gió lạnh

- Biểu tượng gió lạnh sáng lên, thổi ra gió lạnh.

   (EH-NE9M/EH-NE9L)

   (EH-NE8M/EH-NE8L)

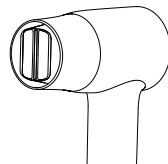
### Chức năng ghi nhớ

Từ lần sử dụng thứ hai, sản phẩm sẽ ghi nhớ nhiệt độ gió đã chọn lần trước.

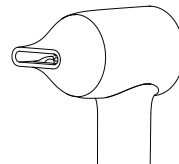
## Lắp ráp và tháo rời đầu sấy

### Cách lắp ráp

- Căn chỉnh đầu sấy theo hình dạng của cửa thoát khí của sản phẩm và cố định bằng lực hút từ tính.



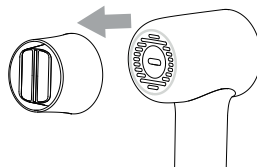
EH-NE9M  
EH-NE9L



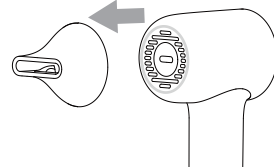
EH-NE9M  
EH-NE8M

### Cách tháo rời

- Kéo trực tiếp đầu sấy ra khỏi cửa thoát khí của sản phẩm để tháo đầu sấy.



EH-NE9M  
EH-NE9L



EH-NE9M  
EH-NE8M

## Cách sử dụng

### Chuẩn bị

- ① Dùng khăn để lau khô một phần tóc.
- ② Gỡ rối tóc bằng lược hoặc ngón tay.

1 Trước khi sử dụng máy sấy tóc, hãy xác nhận công tắc nguồn được đặt thành [ O ], sau đó cắm phích cắm vào ổ cắm điện gia dụng.

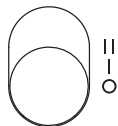
### Sấy tóc

#### 2 Chọn công suất gió.

|| : Luồng gió mạnh

| : Luồng gió nhẹ

O : Tắt

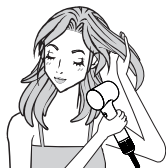


#### 3 Hướng luồng gió nóng xuyên qua tóc bạn.

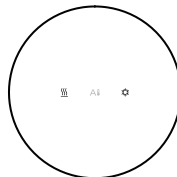
##### Mẹo

Tóc sẽ khô nhanh nếu bạn hướng luồng gió nóng vào chân tóc.

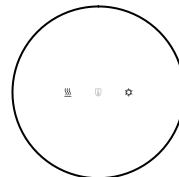
Nếu bạn cần nhiệt độ luồng gió mát hơn, vui lòng sử dụng chế độ bảo vệ nhiệt, nhấn nút công tắc nhiệt độ gió để chọn.



4 Sau khi sấy tóc khô khoảng 90%, hãy chuyển sang chế độ luân phiên nóng/lạnh để tóc bóng mượt.



EH-NE9M  
EH-NE9L



EH-NE8M  
EH-NE8L

##### Mẹo

Để luồng gió nóng và lạnh được truyền đều, hãy rẽ tóc sang trái và phải để làm khô tóc.

- ① Luồn tay qua tóc từ trong ra ngoài trong khi thổi ở chế độ luân phiên nóng/lạnh. (Một bên)
- ② Luồn tay qua tóc từ trên xuống dưới trong khi thổi ở chế độ luân phiên nóng/lạnh. (Một bên)
- ③ Lặp lại các bước ① và ② ở bên kia.



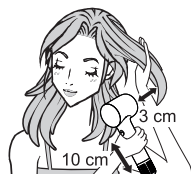
## 5 Chuyển công tắc nguồn về [O].

### 6 Rút phích cắm khỏi ổ điện gia dụng.

- Sau khi sấy khô, hãy chải tóc bằng lược hoặc ngón tay.
- Để thiết bị ở nơi khô ráo sau khi đã nguội hoàn toàn.

#### ► Chú ý

- Giữ khoảng cách trên 3 cm giữa cửa thoát khí và tóc của bạn.
- Giữ khoảng cách trên 10 cm giữa cửa hút gió và tóc của bạn.
- Cần thận không để cửa hút gió va vào những chỗ như góc bàn.
- Cần thận tránh để các vật xung quanh bị thổi bay khi sử dụng sản phẩm.
- Không nhìn vào cửa thoát khí trong khi sử dụng.

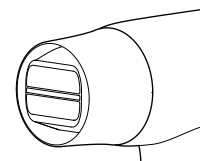
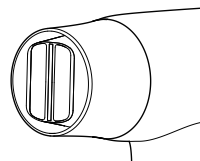


## Cách sử dụng đầu sấy khô nhanh

### EH-NE9M/EH-NE9L

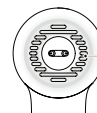
- Khi sử dụng đầu sấy khô nhanh, hãy đảm bảo điều chỉnh công tắc nguồn sang chế độ [II] Luồng gió mạnh.

1. Lắp đầu sấy như trong hình.
2. Bật công tắc nguồn và điều chỉnh sang chế độ [II] Luồng gió mạnh. Đầu sấy bắt đầu lắc qua lắc lại.
3. Để làm khô tóc nhanh, bạn nên sử dụng “Chế độ gió nóng” hoặc “Chế độ thông minh”.
4. Để giúp nâng chân tóc và làm khô tóc nhanh ở đỉnh đầu, bạn nên xoay đầu phun như trong hình để tự động lắc lên xuống và sử dụng “Chế độ gió nóng” hoặc “Chế độ thông minh” để có kết quả tốt nhất.



#### ► Chú ý

Hãy cẩn thận khi tháo đầu sấy vì đầu sấy, vòng từ và khu vực xung quanh cửa thoát khí (khu vực được tô bóng) sẽ vẫn nóng sau khi sử dụng gió nóng. Không chạm vào để tránh bị bỏng.



Không chạm vào khu vực được tô bóng

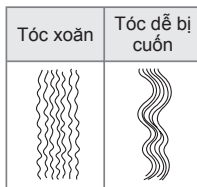
## Công nghệ ion

Ion là các hạt được tạo ra bởi sự kết hợp của các nguyên tử oxy tích điện âm và độ ẩm trong không khí. Có thể người thấy mùi khi sản phẩm đang hoạt động. Mùi này không gây hại đối với sức khỏe.

### ► Lưu ý

Tác động lên tóc khác nhau tùy theo từng người. Ion có thể khó có tác động đối với những người sau.

- Có mái tóc xoăn tự nhiên
- Có mái tóc dễ bị cuốn
- Có mái tóc tuyệt đẹp và gọn gàng
- Có mái tóc được duỗi thẳng không quá 3-4 tháng
- Có mái tóc ngắn



## Bảo dưỡng máy sấy tóc

Luôn tắt công tắc nguồn và rút phích cắm khỏi ổ cắm điện gia dụng. (Trừ khi đang vệ sinh cửa thoát khí).

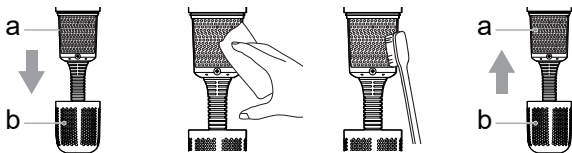
### Ít nhất một tháng một lần

Nếu bụi tích tụ và làm tắc nghẽn thiết bị, hiệu suất có thể giảm và có thể gây ra các vấn đề sau:

- Có thể nhìn thấy tia lửa từ bên trong khi sử dụng tính năng thổi gió nóng. Những tia lửa này là do tác động của công tắc nhiệt như một thiết bị bảo vệ và điều này không nguy hiểm.
- Gió nóng đôi khi chuyển sang gió lạnh.
- Gió nóng trở nên nóng bất thường.

## Tháo rời, bảo dưỡng và lắp cửa hút gió

Kéo bộ lọc cửa hút gió b ra, sau đó dùng khăn hoặc bàn chải đánh răng để lau sạch bụi hoặc tóc trên cả bộ lọc cửa hút gió a và bộ lọc cửa hút gió b; Lắp bộ lọc cửa hút gió b lên trên sau khi vệ sinh, cho đến khi nghe thấy tiếng “tách”.

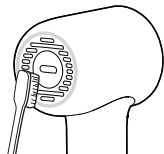


### ► Ghi chú

- Không ấn hoặc chà bằng móng tay hoặc vật sắc nhọn.  
Làm vậy có thể làm hỏng cửa hút gió.

## Bảo dưỡng cửa thoát khí

1. Cắm phích cắm vào ổ điện gia dụng.
2. Đặt công tắc nguồn về [ I ].
3. Đặt nút chuyển chế độ nhiệt độ gió thành [Gió lạnh].
4. Trong khi làm sạch bụi và tóc bằng bàn chải đánh răng, hãy bật máy thổi bay chúng.



### ► Ghi chú

- Trong quá trình bảo dưỡng, không chặn cửa hút gió bằng tay.

### ► Lưu ý

- Bụi sẽ phân tán trong hoặc sau khi vệ sinh. Đảm bảo không còn bụi trước khi sử dụng thiết bị.  
(Không nhìn vào cửa thoát khí.)

## Làm sạch bụi bẩn (nếu có) theo cách sau

### Làm sạch phần thân chính

Ngâm một miếng vải vào nước xà phòng và vắt thật chặt, sau đó lau sạch thân máy bằng miếng vải đó.

### ► Lưu ý

- Không sử dụng các chất như cồn, nước tẩy sơn móng tay hoặc chất tẩy rửa (xà phòng rửa tay). Làm như vậy có thể khiến thiết bị gặp trục trặc hoặc nứt một số bộ phận hoặc đổi màu.
- Không cất giữ thiết bị cùng với các sản phẩm làm tóc hoặc mỹ phẩm. Làm như vậy có thể làm hỏng nhựa, dẫn đến đổi màu và nứt.



## Xử lý sự cố

Sự cố	Nguyên nhân	Hành động
<p>Tia lửa xuất hiện bên trong sản phẩm ở chế độ gió nóng.</p> <p>Tia lửa được tạo ra do khởi động thiết bị bảo vệ (công tắc nhiệt) và không gây nguy hiểm.</p>	<p>Khi cửa hút gió và cửa thoát khí bị tắc do bụi hoặc tương tự, công tắc nhiệt sẽ được kích hoạt và do đó gió lạnh thường được thổi ra.</p>	<p>Loại bỏ bụi bám vào. (Xem trang 55 và 56)</p>
<p>Gió nóng liên tục biến thành gió lạnh.</p> <p>Gió nóng ở mức độ nóng bất thường.</p>	<p>Cửa hút gió bị chặn bởi tóc hoặc tay, v.v.</p>	<p>Không chặn cửa hút gió.</p>
<p>Phích cắm điện nóng bất thường.</p>	<p>Phích cắm điện không được cắm chặt vào ổ cắm.</p>	<p>Sử dụng ổ cắm có phích cắm điện vừa khít.</p>
<p>Trong khi sản phẩm đang hoạt động, không có gió được thổi ra và mặt trong chuyển sang màu đỏ.</p>	<p>Thiết bị bất thường.</p>	<p>Vui lòng liên hệ một trung tâm dịch vụ có chuyên môn để sửa chữa.</p>
<p>Sản phẩm ngừng hoạt động đột ngột hoặc vẫn hoạt động không liên tục.</p>	<p>Chức năng bảo vệ được kích hoạt do nhiệt độ bên trong sản phẩm cao.</p>	<p>Vui lòng ngắt nguồn điện, sau đó kiểm tra xem cửa hút gió hoặc cửa thoát khí của sản phẩm có bị chặn hay không thể cho không khí đi qua một cách trơn tru hay không. Sau khi loại bỏ vấn đề, hãy kết nối lại nguồn điện và bật công tắc nguồn.</p>

Nếu vẫn không khắc phục được sự cố, hãy liên hệ với cửa hàng nơi bạn mua thiết bị hoặc trung tâm dịch vụ được Panasonic ủy quyền để sửa chữa.

## Thông số kỹ thuật

Tên sản phẩm	Máy sấy tóc
Mẫu sản phẩm	EH-NE9M EH-NE9L EH-NE8M EH-NE8L

Phụ kiện	EH-NE9M	Đầu sấy khô nhanh, Thiết lập đầu sấy
	EH-NE9L	Đầu sấy khô nhanh
	EH-NE8M	Thiết lập đầu sấy

Nguồn điện / tần số định mức	Mức tiêu thụ công suất
220 V ~ 50-60 Hz	1 300 W
230 V ~ 50-60 Hz	1 400 W
240 V ~ 50-60 Hz	1 500 W

(Cho khối lượng không khí II / chế độ gió nóng)  
Sản phẩm này chỉ dành để sử dụng trong gia đình.