

ECONAVI **INVERTER**

Panasonic®

ऑपरेटिंग निर्देश फ्रिज

घरेलू इस्तेमाल के लिए

मॉडल संख्या: **NR-BR307**
NR-BR347

पंजीकरण संख्या- I.13.PGI2.02204.0714

विवरण

• सुरक्षा सावधानियाँ	2
• इस्तेमाल के दौरान सावधानियाँ	3
• इंस्टालेशन	4
• हिस्सों की पहचान	5
• तापमान नियंत्रण	6
• ECONAVI संचलन	6
• इस्तेमाल की सूचनाएं	7
• बर्फ के टुकड़े (क्यूब) कैसे बनाएं	8
• फ्रिज को स्वच्छ कैसे करें	9
• समस्या निवारण	10
• विनिर्देश	11

पैनासोनिक उत्पाद खरीदने के लिए आपका धन्यवाद!

- कृपया इन सूचनाओं को ध्यान से पढ़ें तथा इस उत्पाद को इस्तेमाल करने से पहले पृष्ठ 2-3 की सुरक्षा सावधानियों का पालन करें।
- कृपया खरीदारी की तारीख और दुकान का नाम वारंटी कार्ड पर अंकित (स्टैम्प) किया गया हो यह सुनिश्चित कर लें और उसे इस ऑपरेटिंग निर्देश के साथ ही रखें।

INDIA

AK-176440
T0616-0
थाईलैंड में मुद्रित

सुरक्षा सावधानियाँ

इन सूचनाओं का पालन करना सुनिश्चित करें।



इशारा

इस संकेत का अर्थ है-
[इसके फलस्वरूप गंभीर चोट या मृत्यु हो सकती है।]



इसका अर्थ है निषिद्ध क्रिया।



सावधानी

इस संकेत का अर्थ है-
[इसके फलस्वरूप चोट या संपत्ती का नुकसान हो सकता है।]



इस संकेत का अर्थ है कार्यवाई आवश्यक है।

अन्यथा इसके फलस्वरूप
आग, चोट, बिजली
का झटका लग सकता है।



इशारा

बिजली के प्लग और तार के लिए...



- गीले हाथों से प्लग **ना लगाएं** या निकालें नहीं।
- तार या प्लग को क्षतिग्रस्त **ना होने दें**।



- सफाई करते समय बिजली का प्लग निकाल लें।
- दीवार के रेटेड वोल्टेज आउटलेट में सीधे प्लग करें और प्लग को पूरी तरह से संकेत में घुसाएं।
- एक प्लग को केवल फ्रिज के लिए ही रखें। एक ही प्लग में कई उपकरणों को ना जोड़ें और तार की लंबाई को गुंथने ना दें।
- बिजली के प्लग में से समय समय पर धूल को साफ करें।
- अगर आपूर्ति तार क्षतिग्रस्त हुआ हो तो खतरे से बचने के लिए उसे निर्माता, उसके सैवा प्रतिनिधि या इसी तरह के प्रशिक्षित व्यक्ति द्वारा ही बदला जाना चाहिए।
- अगर आपको जलने की गंध आती है तो बिजली का प्लग निकालें और दरवाजे-खिड़कियाँ खोलकर रसोईघर में हवा फैलने दें।
- अगर कोई असामान्यता या खराबी उभरती तो फ्रिज का इस्तेमाल तुरंत बंद करें।
(अन्यथा उससे धुआँ, आग या बिजली का झटका लग सकता है)
असामान्यता या खराबी के उदाहरण हैं-
- बिजली का तार या प्लग असामान्य रूप से गर्म हो
- बिजली का तार गहरा कटा हो या विकृत हुआ हो
- जलने की गंध आ रही हो
- आपको बिजली की झुनझुनी महसूस हो रही हो



इस्तेमाल करते हुए...

- कलिंग सॉकेट को नुकसान **ना पहुंचाएं** (फ्रिज के पीछे के पाइप)
- कंप्रेसर या पाइप को स्पर्श **ना करें**, इस क्षेत्र में उच्च तापमान होता है।
- किसी भी बच्चे को फ्रिज के दरवाजे से झुलने **ना दें**, इससे फ्रिज बच्चे पर गिर सकता है।
- फ्रिज के ऊपर पानी का कोई भी बर्तन **ना रखें**।



- यह उपकरण दुर्बल शारीरिक, संवेदनात्मक या मानसिक क्षमताओं के व्यक्तियों (बच्चों सहित) द्वारा इस्तेमाल के लिए नहीं है या जिन्हें अनुभव एवं ज्ञान नहीं उनके लिए नहीं है, जब तक की उनकी सुरक्षा के लिए जिम्मेदार व्यक्ति द्वारा उपकरण के इस्तेमाल का प्रशिक्षण नहीं दिया जाता या उनपर देखरेख नहीं की जाती।
- बच्चे उपकरण के साथ **ना खेलें** यह सुनिश्चित करने के लिए उनपर नज़र रखनी चाहिए।

आपात स्थिति में...



- आप खुद फ्रिज के हिस्सों को अलग करने, मरम्मत या बदलने की कोशिश **ना करें**। अगर आप फ्रिज की मरम्मत करना चाहते हैं तो कृपया अपने विक्रेता से या अधिकृत सर्विस सेंटर से संपर्क करें।
- डीफ्रॉस्टिंग प्रक्रिया की गति बढ़ाने हेतु निर्माता द्वारा समर्थित उपायों के अलावा किसी यांत्रिक उपकरण या अन्य किसी तरीके का इस्तेमाल **ना करें**।



- रखरखाव का कार्य कार्यशाला में अच्छी तरह से प्रशिक्षित रखरखाव श्रमिकों के द्वारा ही किया जाना चाहिए।

जलने से संरक्षण हेतु...



- कंप्रेसर या पाइपों को स्पर्श **ना करें** क्योंकि उच्च तापमान की वजह से जलकर चोट पहुंचने का खतरा होता है।

उत्पाद को रिसाइकलिंग करते समय...



- फ्रिज को रिसाइकलिंग के लिए लेकर जाने से पहले कृपया दरवाजा खुलने से रोकनेवाले सभी सील निकाल दें ताकि कोई बच्चा अंदर बंद ना हो सके।
- जब भी फ्रिज को अन्य जगह पर स्थानांतरित किया जायेगा या रिसाइकलिंग संयंत्र में भेजा जायेगा तब ऑपरेटिंग निर्देशों को ऐसे हर व्यक्ति को सौंपना चाहिए जो इसे इस्तेमाल करेगा या इसका प्रबंधन करेगा।
- स्थानीय कानूनों के संदर्भ में, इस फ्रिज के विसंवाहन (इन्सुलेशन) के लिए सायक्लो-पेंटेन इस्तेमाल किया गया है। जब आप इस निकाय को फेंकेंगे तब कृपया इसे योग्य विधि द्वारा निरस्त करें और जलाकर इसका निपटान ना करें।
- उपरोक्त उल्लेखित इशारा पट्टीयों (लेबल) को फ्रिज के संपूर्ण जीवनकाल में वैसे ही रखना है।

उत्पाद को स्थापित (इंस्टाल) करते समय...



- बड़े कार्यों में सुरक्षा एवं कार्यक्षमता के लिए, घर में भूमि कनेक्शन प्रणाली सही तरह से स्थापित है इसकी जाँच की जानी चाहिए।

अन्यथा इससे चोट या दुर्घटनाएं हो सकती हैं।

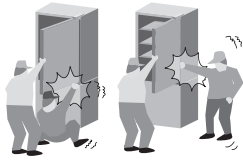


सावधानी

दरवाजों को खोलते/बंद करते समय...



- फ्रिज को खोलते समय, दरवाजा पकड़े हुए अन्य व्यक्ति का हाथ ना चिमटे इसका ध्यान रखें।
- दरवाजों के बीच के अंतर का ध्यान रखें। दरवाजा बंद करते समय उनमें आपका हाथ फंस सकता है।



खाद्य पदार्थों का भंडारण करते समय...



- कांच की बोतलों को फ्रिज ना करें, उससे चोट पहुंचने का खतरा होता है। (अगर कांच के बोतल के भीतर का द्रव जमा होगा और वह टूटती है तो आपको चोट पहुंच सकती है।)
- कांच की थालियों (ट्रे) पर ज्यादा दबाव ना डालें। (अन्यथा वह कांच की थालियाँ टूटकर आपको चोट पहुंच सकती है।)



फ्रिज को स्थानांतरित करते समय...



- स्थानांतरित करते समय फ्रिज को मजबूती से पकड़े रखें।
- नाजुक सतह की जमीन पर संरक्षक आवरण बिछाएं।



इस्तेमाल के दौरान सावधानियाँ

दरवाजों को खोलते/बंद करते समय...

- ट्रे या शेल्फ से बड़ी वस्तुओं को फ्रिज में ना रखें क्योंकि इससे दरवाजा पूरी तरह से बंद नहीं होगा और ठंडी हवा बाहर निकलेगी।
- फ्रिज को बारबार ना खोलें या उसे लंबे समय तक खुला ना छोड़ें ताकि भीतर पानी टपकने और बिजली बेकार जाने से बचाया जा सके।
- दरवाजा खोलनेवाली सील की समय समय पर जाँच करें, वह पूरी तरह से फ्रिज के ढाँचे से चिपकी होनी चाहिए।

इस्तेमाल करते समय...

- फ्रिज के ऊपर कुछ भी ना रखें। अन्यथा कंपन के कारण वह गिर सकता है।
- प्लग को निकालने के बाद दुबारा लगाने से पहले 5 मिनट वैसे ही रहने दें। ऐसा नहीं किया तो शायद कंप्रेसर काम नहीं करेगा।
- बिजली बचाने के लिए वास्तविक कार्य स्थिति के अनुसार तापमान को समायोजित करें।
- अगर आप कई दिनों के लिए घर में ना हो और फ्रिज में ठंडा होने के लिए कुछ भी ना हो तो बिजली बचाने के लिए प्लग को निकाल देना चाहिए।
- फ्रिज के कंपैनेट की बाहरी दीवार कई बार गर्म हो जाती है, खासकर स्थापित करने के तुरंत बाद। यह स्थिति सामान्य है और यह इसमें लगे मलियन ड्रायर पाइप की वजह से होता है जो नमी से बचाता है और गर्मी उत्सर्जित करता है।
- जब नमी अधिक होती है जैसे बारिश के मौसम में तब कंपैनेट की सतह पर संक्षेपण (कंडेनसेशन) उभर सकता है, खासकर दरवाजे की सील गास्केट के चारों ओर। एक साफ कपड़े से जमे हुए पानी को पोंछ लें।
- फ्रेश केस के भीतर नमी जम सकती है इसलिए उसे समय समय पर पोंछते रहें। फ्रेश केस को महीने में एक बार साफ करें।



सफ़ाई करते समय...

- फ्रिज को रासायनिक पदार्थ या द्रव से साफ ना करें। इससे क्षति पहुंच सकती है और सतह पर गंज लग सकती है।
- फ्रिज के पीछे स्थित कंप्रेसर के ऊपर रखे इवैप पैन को हर तीन महीने में साफ करें ताकि नमी से उत्पन्न गंध को हटाया जा सके।



दरवाजों को खोलते/बंद करते समय...

- फ्रिज में गर्म खाद्य पदार्थ ना रखें।
- फ्रिज में अत्याधिक वस्तुएं ना रखें। शीतलन प्रभाव कायम रखने के लिए खाद्य पदार्थों के बीच अंतर रखा जाना चाहिए।
- फलों और सब्जियों का क्रिस्पर में भंडारण करें, जहां फंसी हुई नमी लंबी अवधि तक खाद्य पदार्थों की गुणवत्ता बचाए रखने में मदद करती है।
- पीने के पानी, पेयों की बोतलों को ठीक से बंद रखना चाहिए ताकि गंध से बचाया जा सके।
- खाद्य पदार्थ जैसे सब्जियाँ, फल और ताजे भोजन को फ्रिजिंग या शीतलन करने से पहले लपेटा या बक्से में बंद किया जाना चाहिए।
- अगर आपको मांस या मछली जैसे खाद्य पदार्थों का लंबे समय तक भंडारण करना हो तो उन्हें फ्रिजर में रखें।
- गर्म पदार्थों को अपने फ्रिज में रखने से पहले उन्हें कमरे के तापमान तक ठंडा करें।
- रसीले पदार्थों को कसे द्रवकों, प्लास्टिक फिल्म या पन्नी से ढंक दें।
- दरवाजे को आवश्यकता से अधिक खुला ना छोड़ें, खासकर गर्म, नम मौसम में।



इंस्टालेशन

दीवार से दूरी

- फ्रिज के ऊपर और छत के बीच कम से कम 30 सें.मी. का अंतर होना चाहिए।
- दीवार और फ्रिज की पिछली सतह के बीच कम से कम 10 सें.मी. का अंतर होना चाहिए।
- फ्रिज की बाजू और दीवार के बीच 5 सें.मी. का अंतर होना चाहिए।

स्थापित करने की जगह

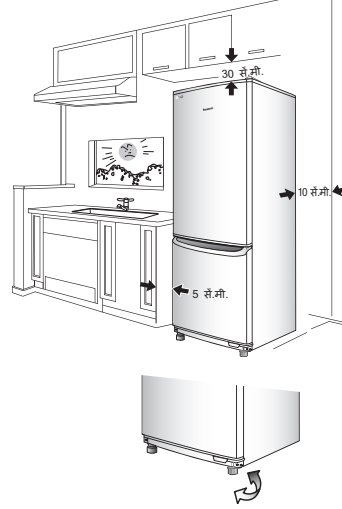
- फ्रिज को नम जगह में **ना रखें** क्योंकि उससे जंग लग सकती है और बिजली का रिसाव हो सकता है।
- फ्रिज को सीधे सूरज की रोशनी में **ना रखें** क्योंकि इससे गर्मी और सूरज की रोशनी से तापमान बढ़ सकता है।
- फ्रिज को गर्मी के स्रोत के पास **ना रखें** जैसे रसोई का चुल्हा या ओवन।
- फ्रिज को ऐसी जगह पर रखें जहां हवा का परिसंचरण अच्छा हो।
- अगर फ्रिज को असमतल सतह पर रखना हो तो एडजस्टर बोल्ट को समायोजित करें ताकि फ्रिज स्थिर खड़ा रह सके।

हिलाना या स्थानांतरित करना

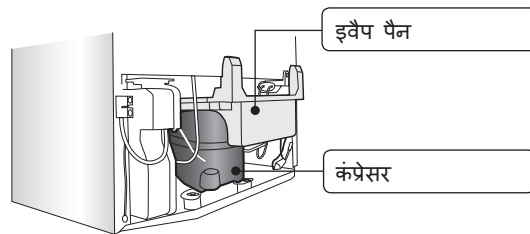
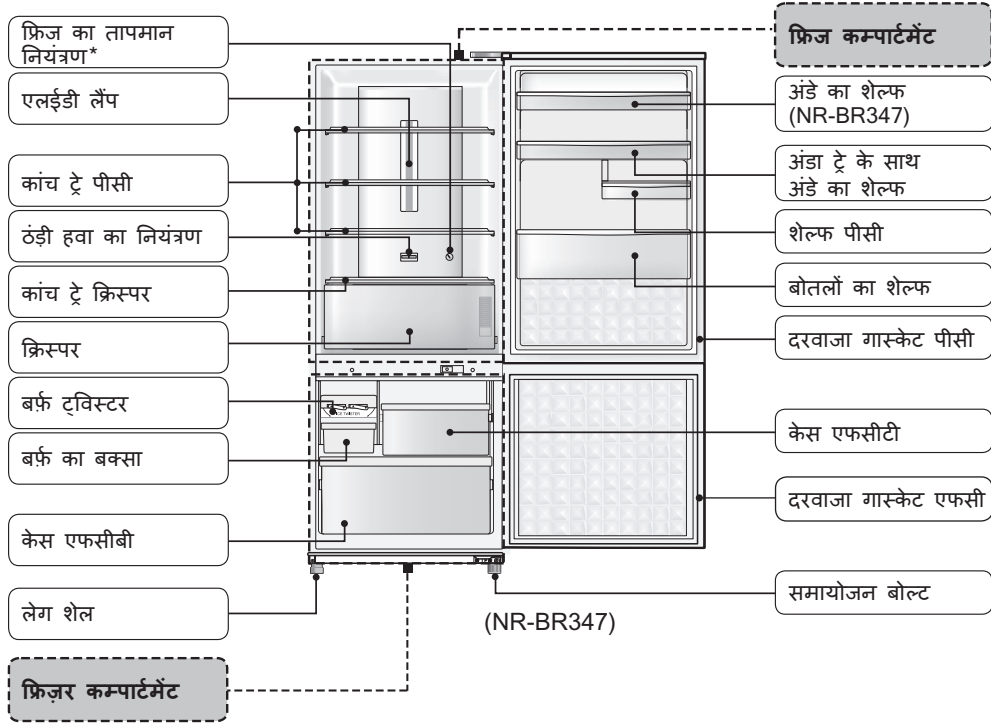
- फ्रिज को हिलाते या स्थानांतरित करते समय बर्फ के ट्रे, बर्फ के बक्से, ड्रैप पैन आदि निकाल लें और फ्रिज में पानी ना हो इसकी जाँच कर लें।

एलईडी लैंप और ग्राउंडिंग

- फ्रिज का एलईडी लैंप, खासकर इस फ्रिज के लिए डिजाइन किया हुआ लैंप स्वतंत्र रूप से बदलने पर काम नहीं करता। अगर आपको बदलने की ज़रूरत होती है तो कृपया पेंनासोनिक सर्विस सेंटर से संपर्क करें।
- अगर फ्रिज में ग्राउंडिंग वायरिंग प्लग ना हो तो उसे ग्राउंडिंग कनेक्शन के साथ जोड़ना चाहिए ताकि बिजली के खतरे से बचा जा सके।



हिस्सों की पहचान



पिछली तरफ से उत्पाद का दृश्य

विशेष सुविधाएँ

■ गैर-सीएफसी

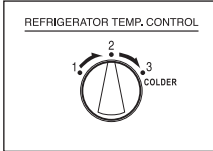
इस इकाई में शीतकरण (HFC-134a) और विसंवाहन (सायक्लो-पेंटेन) इन दोनों के लिए संपूर्ण गैर-सीएफसी सामग्री का इस्तेमाल किया गया है। इसलिए यह फ्रिज पृथ्वी की ओज़ोन परत को नुकसान नहीं पहुँचाता।

■ इन्वर्टर

कम्पार्टमेंट के भीतर तापमान में बदलाव के अनुसार मोटर भिन्न गति से चलती है। जब तापमान स्थिर होता है तब मोटर धीमी गति से चलती है (बिजली की बचत और धीमी आवाज़)। जब अधिक कूलिंग आवश्यक होती है तब मोटर तेज़ गति से चलती है।

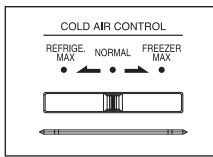
तापमान नियंत्रण

फ्रिज के तापमान को ऑपरेट करें फ्रिज कम्पार्टमेंट का तापमान बदलते समय नियंत्रण।



तापमान फ्रिज कम्पार्टमेंट का नियंत्रण	
"1"	2 से लगभग 2°C ~ 3°C अधिक
"2"	लगभग 3°C ~ 5°C
"3"	2 से लगभग 2°C ~ 3°C कम

ठंडी हवा की स्थिति बदलते समय कोल्ड एयर कंट्रोल का इस्तेमाल करें।



कोल्ड एयर कंट्रोल	
"फ्रिज अधिकतम"	फ्रिज कम्पार्टमेंट को प्राथमिकता मिलती है।
"सामान्य"	ठंडी हवा की स्थिति सामान्य है।
"फ्रिजर अधिकतम"	फ्रिजर कम्पार्टमेंट को प्राथमिकता मिलती है।

नोट: तापमान बदलने और खाद्य पदार्थों की भंडारण मात्रा के आधार पर तापमान नियंत्रण बदलता है।

ECONAVI ऑपरेशन

इस मॉडल में भी ECONAVI मोड है लेकिन इसमें ECONAVI लैंप और प्रकाश तीव्रता का सेंसर नहीं है।¹

ECONAVI कार्य के दौरान ECONAVI लैंप चालू है

- ECONAVI कार्य के क्रियान्वयन के लिए यह फ्रिज खुलने से लेकर और कभी कभार इस्तेमाल की अवधि के आधार पर आपके परिवार की जीवनशैली आदतों को समझेगा।
- टिप्पणियाँ:**
 - यह फ्रिज पिछले 3 हफ्तों की आपकी जीवनशैली आदतों को समझता है और 4 थे हफ्ते से अपनी जानकारी को इस्तेमाल करता है।

ECONAVI ऑपरेशन सक्षम करने के लिए सेटिंग

- जब फ्रिजर कम्पार्टमेंट का तापमान नियंत्रण "मध्यम" पर सेट होगा केवल तभी ECONAVI कार्य अपनेआप सक्षम होता है। (हालांकि, क्विक फ्रिजिंग चालू होनेपर ECONAVI काम नहीं करता)।
- ECONAVI ऑपरेशन को जबरदस्ती चालू करना संभव नहीं है।

टिप्पणियाँ:

¹ परिवेश का तापमान, परिवेश की रोशनी, दरवाजों के खुलने और बंद होने की संख्या और खाद्य पदार्थों का कौनसी स्थिति में भंडारण किया गया है इन बातों पर निर्भर होकर प्रभावशीलता भिन्न होगी।

इस्तेमाल की सूचनाएं

ऊर्जा बचत की युक्तियाँ



ऊर्जा बचत की मूलभूत बातें
थंडी हवा बचाएं!

थंडी हवा का मार्ग (आउटलेट) खाद्य पदार्थों से बंद ना करें।

अगर थंडी हवा कम्पार्टमेंट के हर कोने में फैल नहीं पायेगी तो अंदरूनी क्षेत्र पूरी तरह से ठंडा नहीं होगा और बिजली की खपत ज्यादा होगी।



(हवा के मार्ग)

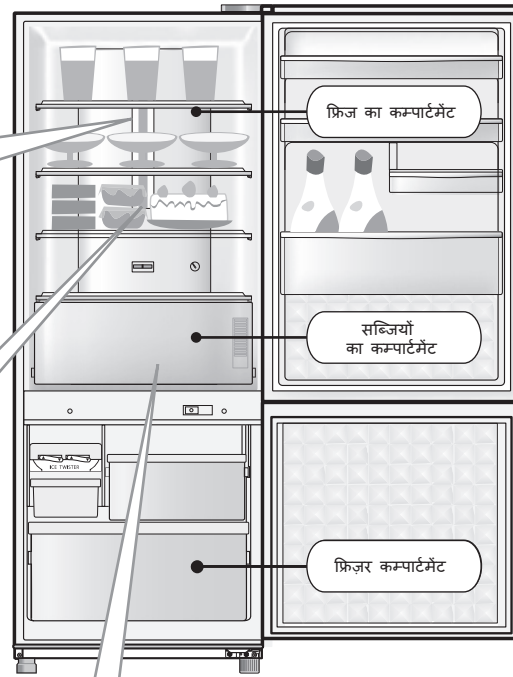
कम्पार्टमेंट में खाद्य पदार्थों को ना भरें।

अगर ठंडी हवा का मार्ग बंद होता है तो लगभग 5 से 15% बिजली जाया होती है। खाद्य पदार्थों के बीच पर्याप्त अंतर छोड़ें।



गर्म खाद्य पदार्थों और पेयों का ठंडा होने के बाद भंडारण करें।

अन्यथा, वे ना सिर्फ अंदरूनी तापमान बढ़ायेंगे बल्कि अन्य खाद्य पदार्थों की ताज़गी को भी प्रभावित करेंगे।



जब आवश्यक ना हो तब खाद्य पदार्थों को फ्रिज में ना रखें।

■ ठंडी अंधेरी जगह भी पर्याप्त हो सकती है।



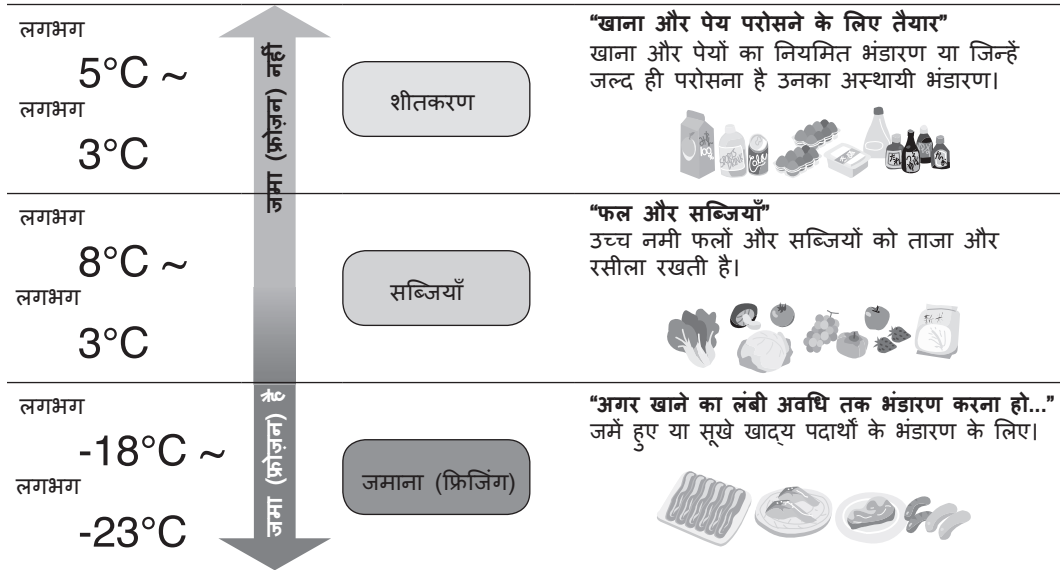
बिना कटे प्याज, आलू, बरडोक्स आदि को फ्रिज में रखना आवश्यक नहीं है (गर्मियों के अलावा)।

■ आपके खाने के बिल्कुल पहले ठंडा करें।



अगर बिनाकटे उष्णकटिबंधीय फलों को अत्यधिक ठंडा किया जाता है तो उनका रंग फिका पड़ सकता है या उनकी विटामिन सामग्री कम हो सकती है।

कहाँ क्या रखना है?



भंडारण के लिए भली भाँति बंद डिब्बों के इस्तेमाल की सिफारिश की जाती है!

अंदरूनी हिस्सा
फिका होने से
बचाने के लिए!

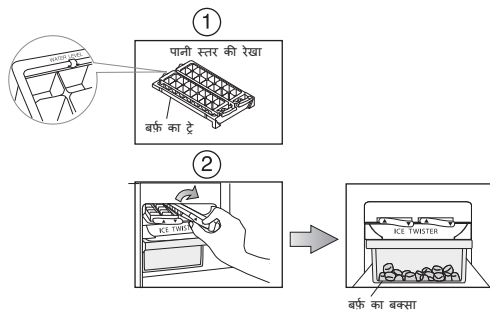
गंध फैलने
से बचाने के लिए!

- खट्टे फल काटे
(→ प्लास्टिक का रंग बदलकर सफेद होगा।)
- लहसुन या अन्य तेज़ गंध की सब्जियाँ
(→ गंध अन्य नज़दीकी खाद्य पदार्थों पर फैल सकती है।)

बर्फ के टुकड़े (क्यूब) कैसे बनाएं

चरण

- बर्फ का ट्रे निकालें और पानी के स्तर की रेखा तक ट्रे में पानी भरें, फिर वापस रखें और बर्फ बनने तक प्रतीक्षा करें।
- बर्फ के टुकड़े (क्यूब) निकालने के लिए बर्फ के ट्रे को घड़ी की दिशा में घुमाएं। बर्फ के टुकड़े बर्फ के बक्से में गिरेंगे।



फ्रिज को स्वच्छ कैसे करें

- 1 अंदरूनी सफाई।**
धब्बे को गर्म पानी से पोंछ लें। अगर धब्बे आसानी से ना निकलें तो मुलायम कपड़े के द्वारा गर्म पानी और साबुन के साथ उन्हें पोंछें। फिर गीले मुलायम कपड़े से साबुन को पोंछ लें।
- 2 बाहरी सफाई।**
मुलायम कपड़े के द्वारा गर्म पानी और साबुन के साथ सफाई करें। फिर साबुन पोंछ लें।
- 3 दरवाजा गास्केट पीसी/एफसी।**
 - धीरे से पोंछकर साफ करें। फ्रिज के ढाँचे पर घर्षण कम करने के लिए इस क्षेत्र में पेट्रोलियम जेल लगाया गया है। उन्हें ना निकालने की सावधानी बरतें।
 - दरवाजा खुलने का गास्केट उसका जीवनकाल पूर्ण होने पर बदला जा सकता है। सफाई करते समय अगर वह बाहर निकलता है उसे वापस खांचे में धकेलें।

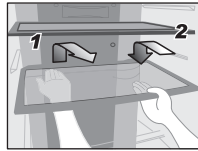
ओं का प्रयोग ना करें। (अन्यथा, सतह खुरदरी हो सकती है।)



सफाई के लिए ट्रे निकालना।

• निकालना

- ऊपर उठाकर पिछले हिस्से को हुक से निकालें और जब तक पूरा बाहर न निकलें तब तक आगे खिंचें।



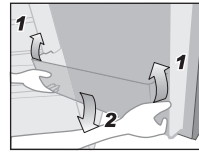
• लगाना

- ट्रे जब तक पिछले हुक तक ना पहुँचे तब तक धकेलें।

अंडा शेल्फ, शेल्फ पीसी और बोतलों का शेल्फ सफाई के लिए निकालना।

• निकालना

- दाईं और बाईं ओर बारी बारी से उठाकर ऊपर निकालें।

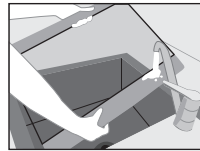


• लगाना

- उसे दोनों आधारों पर रखें और जब तक आधार के अंत तक ना पहुँचे तब तक दबाएं।

काँच ट्रे क्रिस्पर के आवरण की सफाई।

- अगर काँच ट्रे क्रिस्पर के आवरण पर दाग होगा तो कृपया उसे निकालें और स्वच्छ पानी में धोकर साफ करें।

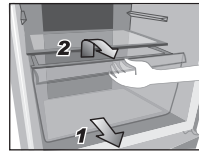


- अगर काँच ट्रे क्रिस्पर के आवरण पर गहरा दाग होगा तो कृपया उसे गर्म पानी में भिगोये और फिरसे स्वच्छ पानी से धोयें।

क्रिस्पर और केस एफसीबी को सफाई के लिए निकालना।

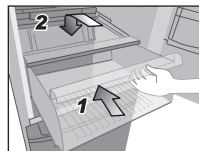
निकालना

- केस जब तक स्टॉपर के अंत तक ना पहुँचे तब तक खिंचें।
- केस के अगले हिस्से को हल्कासा उठाएं और केस को पूरी तरह से बाहर निकाल लें।



लगाना

- केस को दोनों आधारों पर धकेलें।
- उसे उठाएं और फिर जब तक वह अंत तक ना पहुँचे उसे धकेलें।

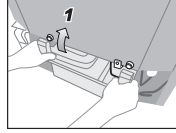




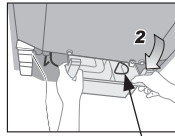
इवैप पैन को सफ़ाई के लिए निकालना।

• निकालना

1. इवैप पैन को हल्कासा ऊपर झुकाएं और फिर जब तक इवैप पैन का छेद इवैप पैन के हुक से खुल ना जाए तब तक ऊपर उठाएं।



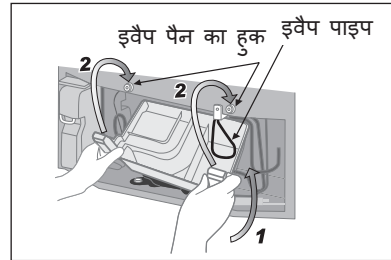
2. इवैप पैन इवैप पाइप को स्पर्श करने तक खींचें और इवैप पाइप के नीचे से सावधानीपूर्वक बाहर निकालें।



इवैप पाइप

• लगाना

1. इवैप पैन को इवैप पाइप के नीचे घुसाएं।
2. इवैप पैन के छेद को इवैप पैन के हुक में घुसाएं और साथ ही दोनों बाजुओं को बिठाने के लिए दबाएं।



नोट: कृपया इवैप पैन को खराब ना करें।

समस्या निवारण

फ्रिज काम नहीं कर रहा है।

- प्लग और उसके सॉकेट अच्छी स्थिति में है या नहीं इसकी जाँच करें।
- घर के मेन फ्यूज और विद्युत प्रणाली में कोई समस्या आ रही है क्या इसकी जाँच करें।
- प्लग निकालें और दुबारा प्लग लगाने से पहले 5 मिनट प्रतीक्षा करके जाँच करें।

फ्रिज पर्याप्त रूप से ठंडा नहीं कर रहा है।

- तापमान नियंत्रण बटन सही स्थिति में है या नहीं इसकी जाँच करके सुनिश्चित करें।
- फ्रिज वस्तुओं से बहुत ज्यादा भरा है या उसके भीतर कोई गर्म खाद्य पदार्थ ठंडा हो रहा है इसकी जाँच करें।
- क्या फ्रिज सूरज की रोशनी या गर्मी के स्रोत के सीधे संपर्क में है?
- क्या फ्रिज का दरवाजा पूरी तरह से बंद है?
- क्या फ्रिज का दरवाजा बार बार खोला जा रहा है?

दरवाज़े के कॅबिनेट / सतह के भीतर और बाहर वाष्प उत्पन्न हो रहा है।

- नमी अधिक होनेपर कॅबिनेट की सतह पर कंडेनसेशन उभर सकता है, उदा. बारिश के मौसम के दौरान या हवा परिसंचरण ठीक ना होनेपर।
- अगर कंडेनसेशन भीतर हो रहा हो तो दरवाजा पूरी तरह से बंद है या नहीं इसकी जाँच करें। क्या फ्रिज को बार बार खोला जा रहा है या लेबे समय तक खुला छोड़ा जा रहा है? क्या फ्रिज के भीतर कोई गर्म खाद्य पदार्थ ठंडा हो रहा है?

फ्रिज से आवाज़ आ रही है।

- फ्रिज समतल ज़मीन पर रखा है या उसे उचित रूप से स्थापित किया गया है या नहीं इसकी जाँच करें।
- फ्रिज के संपर्क में कोई वस्तु है क्या इसकी जाँच करें।
- हिस्से तापमान से समायोजित होने के कारण भीतर से तड़कने की आवाज़ आना सामान्य बात है।
- इंस्टॉलेशन के पश्चात फ्रिज में से शायद तेज़ आवाज़ आ सकती है। फ्रिज ठंडा होनेपर आवाज़ कम हो जायेगी।

एलईडी लैंप चालू नहीं हो रहा है।

- कृपया पैनसोनिक सर्विस सेंटर से संपर्क करें।

खाद्य पदार्थ जम (फ्रोज़न) रहे हैं।

- क्या आपने खाद्य पदार्थों को ठंडी हवा की नलिका के पास रखा है?
- क्या आपने तापमान नियंत्रण को "अधिकतम" पर रखा है? उसे "मध्यम" या "न्यूनतम" पर समायोजित करें।

समस्या निवारण

ECONAVI लैप ठीक से जल नहीं रहा है।

ECONAVI काम नहीं कर रहा है।

ECONAVI कार्य कभी कभार ही हो रहा है।

ECONAVI कार्य बीच में ही रुक गया है।

ECONAVI कार्य अक्सर हो रहा है (ECONAVI लैप बहुत कम बंद होता है)।

- क्या फ्रिज कंपार्टमेंट की तापमान सेटिंग को "मध्यम" के अलावा अन्य पर सेट किया है?
- क्या आप दरवाजों को बार बार खोलते हैं या बहुत गर्म खाद्य पदार्थों का भंडारण करते हैं?
- फ्रिज बार बार इस्तेमाल होने के दौरान ECONAVI की समझने की क्षमता (लर्निंग फंक्शन) उसके कार्य को अपनेआप बंद कर देती है।

- क्या बिजली चली गई थी? अगर बिजली चली जाती है तो समझने की क्षमता द्वारा उस समय तक संकलित डेटा नष्ट हो जाता है। जब तक समझने की क्षमता द्वारा डेटा संकलन ना कर ले तब तक ECONAVI कार्य कभी कभार ही क्रियान्वित होता है।

- जैसे उदाहरण के लिए, ECONAVI कार्य के दौरान डीफ्रॉस्टिंग (ऑटो) चालू किया जाता है तो उसके बाद सामान्य कूलिंग कार्य करना आवश्यक होता है इसलिए ECONAVI कार्य रुक सकता है।
- समझने की क्षमता शायद कई बार सामान्य कूलिंग कार्य को दुबारा शुरू करती है।

- क्या प्रकाश तीव्रता सेंसर छुप गया है?
- क्या कंट्रोल पैनल पर धूल की खरोंचे उभरी है (प्रकाश तीव्रता प्रभाग)?
- फ्रिज का इस्तेमाल होने के दौरान भी इस्तेमाल की स्थितियों के मद्देनजर ECONAVI कार्य हो सकता है लेकिन कूलिंग कार्यप्रदर्शन कायम रखा जाता है।



विनिर्देश

मॉडल संख्या:		NR-BR307	NR-BR347
फ्रिजर की स्टार रेटिंग		★☆☆	
क्षमता (L) (ISO 15502)	कुल	302	349
	फ्रिजर	94	94
	फ्रिज	208	255
बाहरी आयाम चौड़ाई x गहराई x ऊँचाई (मिमी)		600 x 629 x 1,546	600 x 629 x 1,726
रेफ्रिजरेंट का प्रकार		HFC-134a	
शुद्ध वजन (kg/lb)		51 / 112	53 / 117
कूलिंग प्रणाली		नॉन-फ्रॉस्ट कूलिंग	
रेटेड वोल्टेज (V) रेटेड फ्रिक्वेंसी (Hz)		दरवाजे पर लगे रेटिंग लेबल को देखें।	

अपशिष्ट इलेक्ट्रिकल और इलेक्ट्रॉनिक उपकरण का निपटान

स्वीकार्यता की घोषणा ई-वेस्ट (मैनेजमेन्ट एवं हैंडलिंग) नियमों 2011 की अपेक्षाओं के अनुरूप (वन एवं पर्यावरण मंत्रालय के नोटिफिकेशन एस. ओ. 1035 (ई) के द्वारा स्वीकृत)

उत्पाद ई-वेस्ट नियमों के नियम 13 की अपेक्षाओं के अनुरूप है।

ई-वेस्ट नियमों की तालिका 2 में सूचीबद्ध प्रयोगों की छूट के साथ खतरनाक पदार्थों की मात्रा

1. लेड (Pb) – वजन में 0.1 प्रतिशत से अधिक नहीं।
2. कैडमियम(Cd) – वजन में 0.01 प्रतिशत से अधिक नहीं।
3. मर्करी (Hg) – वजन में 0.1 प्रतिशत से अधिक नहीं।
4. हेक्जावैलेन्ट क्रोमियम (Cr^{6+}) – वजन में 0.1 प्रतिशत से अधिक नहीं।
5. पॉलिब्रोमिनेटेड बाईफेनॉल्स (PBBs) – वजन में 0.1 प्रतिशत से अधिक नहीं।
6. पॉलिब्रोमिनेटेड डाईफेनॉल ईथर (PBDEs) – वजन में 0.1 प्रतिशत से अधिक नहीं।



संसाधनों का प्रभावी उपयोग सुगम बनाने हेतु पुनः चक्रण के प्रयोजन से इस उत्पाद को कृपया निकटवर्ती अधिकृत संग्रहण केंद्र, पंजीकृत भंजक या रिसाइकलर (पुनः चक्रणकर्ता) को वापस करें। संग्रहण केंद्रों इत्यादि के बारे में अधिक जानकारी के लिए कृपया पैनासोनिक वेबसाइट

<http://www.panasonic.com/in/corporate/sustainability/panasonic-india-i-recycle-program.html> देखें।

Panasonic Corporation

Web site : <http://panasonic.net>

© Panasonic Appliances (Thailand) Co., Ltd. 2016