

Панасоник Мануфактуринг (Сямэнь) Ко., Лтд.
Панасонк Менюфекчерінг (Сямень) Ко., Лтд.
Панасоник Мануфактуринг (Сямэнь) Ко., Лтд.
Panasonic Manufacturing (Xiamen) Co., Ltd.

<https://www.panasonic.com>

© Panasonic Manufacturing (Xiamen) Co., Ltd. 2024



VZ50K333
MX0724X0

Отпечатано в Китае

TQ

Panasonic®

**ИНСТРУКЦИЯ ПО ЭКСПЛУАТАЦИИ
ІНСТРУКЦІЯ З ЕКСПЛУАТАЦІЇ
ПАЙДАЛАНУ НҰСҚАУЛАРЫ**

Блендер (для домашнего использования)

Блендер (для побутового використання)

Блендер (тұрмыста пайдалану)

Модель №. **МХ-ЕР3111**
Үлгі №.

Русский

Українська

Қазақ



Благодарим за приобретение продукции Panasonic.

- Внимательно ознакомьтесь с этой инструкцией, чтобы правильно и безопасно использовать прибор.
- Перед началом использования прибора, **особенно внимательно ознакомьтесь с разделами «Меры безопасности» и «Важная информация» (С. RU2 - RU4).**
- Сохраните Инструкцию по эксплуатации для будущего использования.
- Компания Panasonic не несет ответственность в случаях ненадлежащего использования бытового электроприбора и несоблюдения этой инструкции.

Содержание

Меры безопасности	RU2
Важная информация	RU4
Наименования деталей и инструкции.....	RU5
Перед использованием	RU5
Использование блендера	RU6
Очистка и уход	RU7
Предохранительное устройство.....	RU7
Защита от перегрузки и перегрева	RU7
Поиск и устранение неисправностей.....	RU8
Технические характеристики.....	RU8
Информация	RU9

Меры безопасности

Всегда придерживайтесь следующих правил безопасности.

В целях предотвращения несчастных случаев или нанесения травм пользователю или другим людям, а также повреждения имущества, пожалуйста, следуйте инструкциям ниже.

■ Следующие символы свидетельствуют о степени вреда и ущерба в случае ненадлежащего использования прибора.



СТРОГОЕ ПРЕДУПРЕЖДЕНИЕ: Указывает на потенциальный риск, который может привести к серьезной травме или гибели.



ОСТОРОЖНО: Указывает на потенциальный риск, который может привести к незначительной травме или порче имущества.

■ Символы классифицируются и разъясняются далее.



Этот символ указывает на запрет.



Этот символ указывает на требование, которое необходимо соблюдать.



СТРОГОЕ ПРЕДУПРЕЖДЕНИЕ

Во избежание поражения электрическим током, пожара вследствие короткого замыкания, задымления, ожога или травмы.



- **Не позволяйте детям играть с упаковочным материалом.**

(Это может вызвать удушье.)



- **Не разбирайте, не ремонтируйте и не изменяйте этот бытовой электроприбор.**

→ Для проверки и ремонта обращайтесь в сервисный центр Panasonic.

- **Не наносите повреждения шнуру питания или штепсельной вилке.**


Категорически запрещается выполнять следующие действия со шнуром питания: Видоизменять, располагать на или вблизи нагревательных приборов, сгибать, перекручивать, натягивать, касаться им острых кромок, ставить сверху тяжелые предметы, связывать шнур питания жгутом, а также переносить прибор, держа его за шнур питания.

СТРОГОЕ ПРЕДУПРЕЖДЕНИЕ

-  ● **Не вставляйте и не вынимайте штепсельную вилку мокрыми руками.**
- **Не используйте электроприбор, если шнур питания или штепсельная вилка повреждены, или в случае, если штепсельная вилка неплотно соединена с розеткой.**
 - В случае повреждения шнура питания, во избежание опасной ситуации, его должен заменить изготовитель, сервисный центр изготовителя или соответствующее квалифицированное лицо.
 - Надежно вставьте штепсельную вилку в розетку.
- **Не погружайте моторный блок, шнур питания или штепсельную вилку в воду и не допускайте попадания на них брызг.**
-  ● **Этот прибор не предназначен для использования людьми (включая детей) с ограниченными физическими, сенсорными или умственными способностями или лицами без соответствующих знаний и опыта; использование прибора такими людьми допускается только под наблюдением лица, отвечающего за их безопасность, и при условии предоставления с его стороны четких инструкций по работе с прибором. Следите за тем, чтобы дети не играли с прибором.**
- **Храните прибор и шнур питания к нему в недоступном для детей месте.**
- **Регулярно вытирайте пыль со штепсельной вилки.**
 - Выньте штепсельную вилку из розетки и протрите ее сухой тканью.
- **Немедленно прекратите использование электроприбора и выньте штепсельную вилку из розетки в случае, когда электроприбор перестанет работать надлежащим образом.** Например, могут возникнуть следующие неисправности или поломки:
 - Штепсельная вилка или шнур питания чрезмерно нагреваются.
 - Произошел сбой электропитания.
 - Корпус моторного блока деформирован, имеет видимые повреждения или является чрезмерно горячим.
 - Имеется трещина на кувшине блендера или других деталях.
 - Появился неприятный запах.
 - При использовании слышен нехарактерный шум вращения.
 - Возникло другое отклонение от нормы.
 - Для проверки и ремонта обращайтесь в сервисный центр Panasonic.
- **Убедитесь в том, что напряжение, указанное на этикетке электроприбора, совпадает с напряжением в местной электросети.** Избегайте подключения других устройств в ту же розетку, чтобы избежать перегрева электрооборудования. Однако, если вы подключаете вместе несколько штепсельных вилок, убедитесь в том, что общая мощность не превышает номинальную мощность розетки.
- **Будьте осторожны при наливании горячей жидкости в кувшин блендера, т.к. это может привести к ожогу при неожиданном выпуске пара.**

ОСТОРОЖНО



Во избежание поражения электрическим током, пожара, вызванного коротким замыканием, возгорания, получения травмы или повреждения имущества, а также возникновения дыма.

-  ● **Не используйте электроприбор в следующих местах.**
 - На неровных поверхностях, коврах или скатертях и т. д.
 - В месте, где на него могут попасть брызги воды, или около источника тепла.
 - Около какой-либо открытой воды, например, ванн, кухонных раковин или других контейнеров.
 - Около стены или мебели.
 - Разместите электроприбор на ровной, сухой и чистой поверхности.
- **Не смешивайте и не размещайте в кувшине блендера ингредиенты с температурой свыше 60 °С.**

Меры безопасности

Всегда придерживайтесь следующих правил безопасности.

ОСТОРОЖНО

-  ● Не помещайте в контейнер мельнички какие - либо жидкости или влажные ингредиенты.
 - Не открывайте крышку и не помещайте в кувшин блендера посторонние предметы (особенно пальцы, ложки, вилки и т. д.) во время работы.
 - Не растягивайте уплотнительное кольцо, чтобы избежать деформации.
 - Не заменяйте какие - либо детали электроприбора неоригинальными деталями.
 - Не переносите электроприбор, держа его за шнур питания, кувшин блендера или контейнер мельнички.
 - Не вставляйте какие - либо предметы в зазоры электроприбора.
 - Не позволяйте детям использовать прибор без надзора.
 - Не превышайте максимальный рабочий объем, указанный на кувшине блендера. Не помещайте больше максимального количества ингредиентов в контейнер мельнички. (С. RU8 «Технические характеристики»)
 - Не используйте запрещенные ингредиенты, указанные в этой инструкции. (С. RU5)
 - Не надавливайте на предохранительную шпильку каким - либо инструментом, например, тонкой палочкой и т. д. (С. RU7)
-  ● Отсоединяйте вилку от сети питания, когда прибор не используется.
 - Придерживайте вилку при отключении от сети питания. Никогда не тяните за шнур питания.
 - Будьте осторожны, чтобы не споткнуться и не зацепиться за шнур питания во время использования электроприбора.
 - Во избежание самопроизвольного срабатывания прерывателя цепи, не подключайте устройство к внешнему переключателю, например, реле времени, или цепи, которая регулярно включается и выключается от сети.
 - Осторожно обращайтесь с острыми ножами при опорожнении кувшина блендера, контейнера мельнички и во время очистки. Не очищайте ножи блендера или ножи мельнички голыми руками.
 - Всегда отключайте электроприбор от сети электропитания, если он оставлен без надзора, а также перед сборкой, разборкой, перемещением или очисткой.
 - Выключайте электроприбор и отключайте его от электросети перед сменой принадлежностей или при приближении детей во время работы прибора.
 - При эксплуатации электроприбора обеспечивайте перерывы в работе, как указано в таблице спецификаций. (С. RU8 «Технические характеристики»)
 - После использования обязательно выполняйте очистку электроприбора, в особенности поверхностей, контактирующих с пищевыми продуктами. (С. RU7 «Очистка и уход»)
 - Изделие предназначено исключительно для домашнего использования.

Важная информация

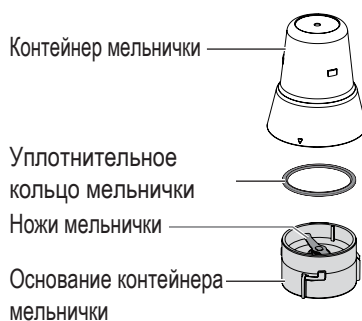
- Не используйте прибор вне помещения.
- Не используйте электроприбор в коммерческих целях.
- Не роняйте электроприбор или принадлежности, чтобы не повредить их.
- Не оборачивайте шнур питания вокруг корпуса моторного блока.
- Перед использованием обязательно плотно установите детали и принадлежности.
- Не эксплуатируйте электроприбор без ингредиентов.
- Убедитесь в том, что уплотнительное кольцо мельнички установлено надлежащим образом, чтобы избежать высыпания ингредиентов.

Наименования деталей и инструкции

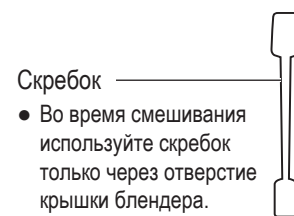
Блендер



Мельничка для сухих продуктов



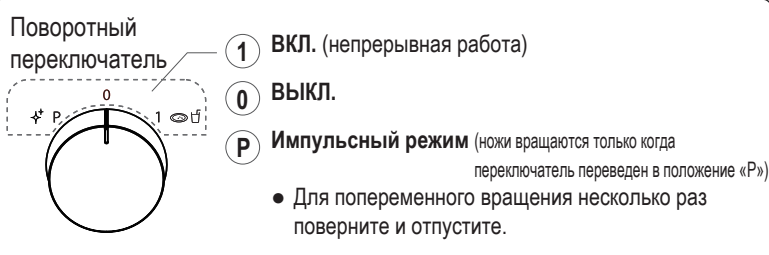
Дополнительные принадлежности



Скребок

- Во время смешивания используйте скребок только через отверстие крышки блендера. Не используйте его при снятой крышке блендера.

Русский



*Форма вилки может отличаться от приведенной на иллюстрации.

Перед использованием

Перед использованием прибора первый раз или в случае, когда вы не использовали его в течение длительного времени, промойте все детали, затем соберите электроприбор. (С. RU6 «Использование блендера» и С. RU7 «Очистка и уход»)

Блендер

Блендер предназначен для следующего:

- Смешивания жидкостей, ингредиентов и жидкостей. Например, фруктовых / овощных соков, смузи, супов, соусов.
- Превращения в пюре приготовленных ингредиентов, например, детского питания.

Запрещенные ингредиенты

- Мясо
- Рыба
- Покупные кубики льда
- Твердые ингредиенты (например, высушенная фасоль, куркума, замороженные продукты)
- Вязкие ингредиенты (например, паста из тертого арахиса)
- Ингредиенты с низким содержанием жидкости (например, картофельное пюре)

Меры предосторожности при обращении

- Удалите с фруктов и овощей толстую кожуру, сердцевину или семена, нарежьте продукты кубиками (1 – 2 см), затем смешайте с жидкостью.
- Не кладите в кувшин блендера ингредиенты, рабочий объем которых превышает 1 л.
- Не используйте блендер дольше 3 минут, сделайте перерыв приблизительно на 1 минуту перед повторным использованием.

Мельничка для сухих продуктов

Мельничка для сухих продуктов предназначена для следующего:

- Измельчения сухих ингредиентов. Например, перца, сухого чили, кофейных зерен, высушенных соевых бобов, высушенного гороха, семян кунжута, риса, пшеницы, орехов (без скорлупы), сухарей.

Примечание: Не помещайте в контейнер мельнички какие - либо жидкости или влажные ингредиенты.

Рекомендации относительно максимального количества ингредиентов, которые следует помещать в контейнер мельнички

Продукты	Максимальное количество	Время
Перец горошком	20 г	60 - 90 секунд
Сухой чили	20 г	60 - 90 секунд
Кофейные зерна	50 г	15 - 30 секунд

Меры безопасности при обращении

- Не помещайте в контейнер мельнички ингредиенты весом более 50 г.
- Не используйте мельничку дольше 1 минуты, сделайте перерыв приблизительно на 2 минуты перед повторным использованием.

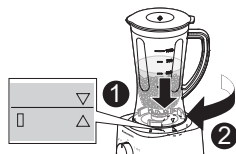
Использование блендера

Блендер

- 1 Поместите ингредиенты в кувшин блендера, затем закройте крышку.
 - Сначала налейте жидкость, затем поместите мягкие ингредиенты, затем остальные ингредиенты.
(i) Жидкость (ii) Мягкие ингредиенты (iii) Твердые ингредиенты (iv) Кубики льда

- 2 Присоедините кувшин блендера к моторному блоку.

- 1 Выровняйте значок \triangle на корпусе моторного блока со значком ∇ на кувшине блендера.
 - 2 Поворачивайте кувшин блендера по часовой стрелке, пока не услышите звук щелчка.
- Кувшин блендера можно установить только выполнив описанные выше шаги.



- 3 Подключите прибор к сети. Придерживая кувшин блендера, включите прибор, переведя поворотный переключатель в положение «1».

- Если электроприбор остановился во время эксплуатации. (С. RU8)



- 4 Когда смешивание будет завершено, переведите поворотный переключатель в положение «0», чтобы выключить электроприбор.

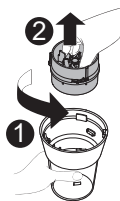
Отключите устройство от сети. Поверните кувшин блендера против часовой стрелки, чтобы снять его, откройте крышку и выньте ингредиенты.



Мельничка для сухих продуктов

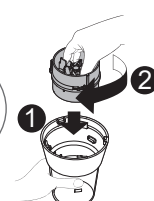
Чтобы разобрать

Поворачивайте против часовой стрелки



Чтобы собрать

Поворачивайте по часовой стрелке



Перед сборкой убедитесь в том, что уплотнительное кольцо мельнички не повреждено и установлено надлежащим образом.

- 1 Переверните контейнер мельнички и положите в него ингредиенты. Поворачивайте основание контейнера мельнички по часовой стрелке, пока не услышите звук щелчка.

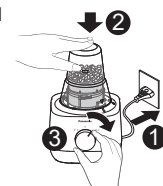
- 2 Присоедините контейнер мельнички к моторному блоку.

- 1 Выровняйте значок \triangle на моторном блоке со значком ∇ на основании контейнера мельнички.
 - 2 Поворачивайте контейнер мельнички по часовой стрелке, пока не услышите звук щелчка.
- Контейнер мельнички можно установить, только выполнив описанные выше шаги.



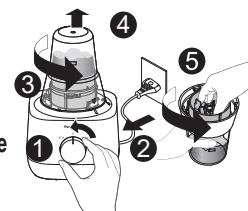
- 3 Подключите прибор к сети. Удерживая контейнер мельнички, включите прибор, переведя поворотный переключатель в положение «1».

- Если электроприбор остановился во время эксплуатации. (С. RU8)



- 4 Когда измельчение будет завершено, переведите поворотный переключатель в положение «0», чтобы выключить электроприбор.

Отключите устройство от сети. Поверните контейнер мельнички против часовой стрелки, чтобы снять его, отсоедините основание контейнера мельнички и выньте ингредиенты.

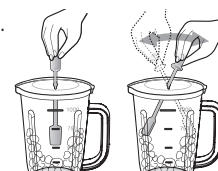


Использование скребка

- Скребок можно вставить через отверстие в крышке блендера во время смешивания, не задевая ножи блендера.
- Чтобы удалить остатки пищи, прилипшие к стенкам кувшина блендера, вставьте скребок в отверстие крышки блендера и проверните.
- Во избежание разбрызгивания ингредиентов при использовании кувшина блендера рекомендуется вставлять скребок через отверстие в крышке.

Скребок полезен в следующих случаях

- слишком маленькое количество жидкости затрудняет смешивание ингредиентов. (например, при приготовлении соусов, блюд с карри)
- ингредиенты прилипли к внутренней стенке кувшина блендера или контейнера мельнички. (например, при измельчении чеснока, перца чили)



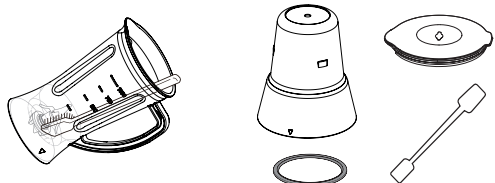
Очистка и уход

- Перед очисткой выньте штепсельную вилку из розетки.
- После каждого использования тщательно очищайте детали. Всегда храните все детали в чистом и насухо протертом виде.
- Не промывайте какую-либо деталь электроприбора в посудомоечной машине.
- Не используйте бензин, растворитель, отбеливающие вещества, спирт, нейлоновую поверхность губки, металлические щетки или порошок для полировки и т. д.
- По мере использования пластмассовые детали могут выцветать, но это не влияет на их функционирование.

Предварительная промывка кувшина блендера

Налейте 400 мл чистой воды в кувшин блендера, вставьте штепсельную вилку в розетку и смешивайте приблизительно 1 минуту.

Кувшин блендера, контейнер мельнички и др.



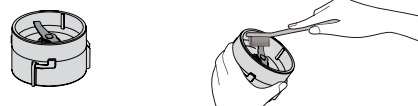
Осторожно очистите нож блендера с помощью щетки. Прополощите и тщательно вытрите. (Щетка не входит в комплект поставки.)

- Перед промывкой снимите уплотнительное кольцо мельнички.

Хранение

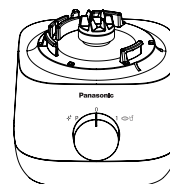
- Присоедините контейнер мельнички к его основанию.
- Тщательно высушите крышку блендера, затем храните отдельно от электроприбора.

Ножи мельнички



Осторожно очистите ножи с помощью щетки. Не используйте воду. (Щетка не входит в комплект поставки.)

Моторный блок

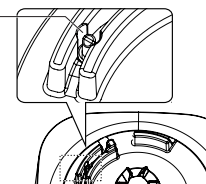


Протрите корпус моторного блока влажной тканью.

Предохранительное устройство

Предохранительное устройство предусмотрено для предотвращения включения блендера, когда кувшин блендера или контейнер мельнички установлены ненадлежащим образом.

Предохранительная шпилька



Защита от перегрузки и перегрева

В случае перегрузки и перегрева срабатывает защитное устройство и останавливает работу электроприбора. Это не является отклонением от нормы. После прекращения вращения следуйте изложенным ниже шагам:

- Не используйте прибор повторно без принятия надлежащих мер.

1 Переведите поворотный переключатель в положение «0», выньте штепсельную вилку из розетки.

2 Снимите кувшин блендера или контейнер мельнички с корпуса моторного блока. Уменьшите количество ингредиентов и убедитесь, что использованное количество соответствует заявленному. (В кувшин блендера можно добавить жидкость.)

- В случае использования запрещенных ингредиентов - удалите их!

3 Заново установите кувшин блендера или контейнер мельнички, снова начните смешивание. (С. RU6)

Если после выполнения вышеизложенных шагов электроприбор все еще не работает, это означает, что прерыватель цепи все еще активен. Выполните повторный сброс прерывателя цепи.

Переведите поворотный переключатель в положение «0», выньте штепсельную вилку из розетки и сделайте перерыв в использовании электроприбора на 15 минут или более (пока температура корпуса моторного блока не возвратится к нормальному состоянию), чтобы сбросить защиту от перегрева перед повторным использованием.

(Если даже после этого электроприбор не работает, обратитесь в сервисный центр Panasonic для проверки и ремонта.)

Поиск и устранение неисправностей

Ознакомьтесь с этим разделом перед обращением в сервисный центр.

	Проблема	Причина и действия
Блендер и мельничка для сухих продуктов	При повороте в положение «1» электроприбор не начинает смешивание.	<ul style="list-style-type: none"> ● Кувшин блендера/контейнер мельнички не установлен надлежащим образом. → Обязательно выровняйте отметки на основании кувшина блендера/контейнере мельнички и корпусе моторного блока, затем поворачивайте пока не услышите звук щелчка. ● Сборка мельнички и ее основания произведены ненадлежащим образом. → Надежно зафиксируйте мельничку на ее основании. (С. RU6) ● Активировано защитное устройство против перегрузки или перегрева. → См. раздел «Защита от перегрузки и перегрева», чтобы выполнить проверку. (С. RU7) ● Штепсельная вилка не вставлена в розетку. → Вставьте штепсельную вилку в розетку.
	Вращение внезапно прекращается.	<ul style="list-style-type: none"> ● Активировано защитное устройство против перегрузки или перегрева. → См. раздел «Защита от перегрузки и перегрева», чтобы выполнить проверку. (С. RU7)
	Появился нехарактерный шум, или повысилась вибрация.	<ul style="list-style-type: none"> ● Используемые ингредиенты либо слишком твердые, либо их слишком много. → Убедитесь, что используются соответствующие требованиям ингредиенты, и уменьшите их количество, если оно превышает допустимое. ● Сборка мельнички и ее основания произведены ненадлежащим образом. → Надежно зафиксируйте мельничку на ее основании. (С. RU6)
	Ингредиент вытекает/высыпается.	<ul style="list-style-type: none"> ● Сборка мельнички и ее основания произведены ненадлежащим образом. → Надежно зафиксируйте мельничку на ее основании. (С. RU6) ● Уплотнительное кольцо мельнички не установлено или установлено неплотно. → Установите его плотно. ● К уплотнительному кольцу мельнички прилипли инородные материалы. → Удалите их. ● Уплотнительное кольцо мельнички повреждено. → Для замены обратитесь в сервисный центр Panasonic.
Блендер	Ножи не работают.	<ul style="list-style-type: none"> ● Недостаточное количество жидкости. → Добавьте больше жидкости. ● Слишком много кубиков льда. (например, сок с большим количеством льда) → ① Снимите кувшин блендера после полной остановки вращения. ② Аккуратно встряхните кувшин блендера.

Технические характеристики

		Блендер	Мельничка для сухих продуктов
Источник питания		220 - 240 В ~ 50 - 60 Гц	
Потребление энергии		230 - 280 Вт	
Номинальное время		Непрерывная эксплуатация (3 минуты ВКЛ. и затем 1 мин ВЫКЛ.)	Непрерывная эксплуатация (1 минута ВКЛ. и затем 2 минуты ВЫКЛ.)
Рабочий объем (приблизительно)		1 л	50 г
Габаритные размеры (приблизительно)	Ширина	19,0 см	16,4 см
	Глубина	17,9 см	17,9 см
	Высота	36,5 см	25,9 см
Вес (приблизительно)		1,5 кг	1,3 кг

Информация

Русский

<Примечания>

1. Устанавливать прибор на твёрдой плоской поверхности, за исключением отсоединяемых или несъёмных частей.
2. Хранить в сухом, закрытом помещении.
3. Во время транспортировки не бросать, не подвергать излишней вибрации или ударам о другие предметы.
4. Утилизировать в соответствии с национальным и/или местным законодательством.

Правила и условия реализации не установлены изготовителем и должны соответствовать национальному и / или местному законодательству страны реализации товара.

ИНФОРМАЦИЯ О СООТВЕТСТВИИ ПРОДУКТА

Блендер торговой марки "Panasonic", модель МХ-ЕР3111, МХ-ЕГ5311, МХ-ЕР3111WTQ, МХ-ЕГ5311WTQ, МХ-ЕГ5311КТQ соответствует требованиям ТР ТС 004/2011, ТР ТС 020/2011, ТР ЕАЭС 037/2016

Орган по сертификации:	СЕРТИФИЦИРОВАНО ОС "ИВАНОВО-СЕРТИФИКАТ" 153032, Россия, Ивановская область, г. Иваново, ул. Станкостроителей, д.1
Сертификат :	ЕАЭС RU C-CN.БЛ08.В.01715/24
Дата выдачи сертификата:	15/05/2024
Сертификат действует до:	14/05/2029

Декларант:	ООО «Панасоник Рус» 115162, г. Москва, ул. Шаболовка д. 31Г, этаж/помещение антресоль 1 этажа/10
Сертификат соответствия/декларация:	ЕАЭС N RU Д-CN.РА03.В.63027/24
Дата выдачи/регистрации:	15/04/2024
Срок действия до:	14/04/2029

Изготовитель:

Panasonic Manufacturing (Xiamen) Co., Ltd № 17, Chuang Xin Road, Xiamen Torch Hi-Tech Industrial Development Zone, Xiamen, Fujian, China

Панасоник Мануфактуринг (Сямэнь) Ко., Лтд, № 17, улица Чуангсинь, Зона высокотехнологического промышленного развития Torch, город Сямэнь, провинция Фуцзянь, Китай

Made in China

Сделано в Китае



Примечание

Дату изготовления Вы можете определить по номеру, расположенному внизу устройства.

Номер:

XX XX XX

5-я и 6-я цифры: день (в цифровом выражении)
1-й - 01, 2-й - 02, 3-й - 03

3-я и 4-я цифры: месяц (в цифровом выражении)
01 - Январь, 02 - Февраль, ...12 - Декабрь

1-я и 2-я цифры: год
(последние две цифры года в числовом выражении)
16 - 2016, 17 - 2017, 18 - 2018

Информация об утилизации:

Если этот прибор необходимо утилизировать, обратитесь к местным органам власти или дилеру и уточните правильный способ утилизации.

Установленный производителем в порядке п.2 ст.5 Федерального Закона РФ "О защите прав потребителей" срок службы данного изделия равен 7 годам с даты производства при условии, что изделие используется в строгом соответствии с настоящей инструкцией по эксплуатации и применимыми техническими стандартами.

RU9

Дякуємо за те, що придбали продукт Panasonic.

- Для правильного та безпечного використання продукту уважно ознайомтеся з цією інструкцією.
- До використання цього продукту **зверніть особливу увагу на розділ «Заходи безпеки» та «Важлива інформація» (Стор. UA2 - UA4).**
- Збережіть Інструкцію з експлуатації для використання в майбутньому.
- Panasonic не несе будь-якої відповідальності в разі неналежного використання продукту або недотримання цієї інструкції.

Вміст

Заходи безпеки	UA2
Важлива інформація	UA4
Найменування деталей та інструкція	UA5
Перед використанням	UA5
Як використовувати	UA6
Очищення та догляд	UA7
Запобіжне блокування	UA7
Захист від перевантаження та перегрівання	UA7
Пошук і виправлення несправностей	UA8
Технічні характеристики	UA8
Інформація	UA9

Заходи безпеки

Обов'язково дотримуйтеся цієї інструкції.

Задля зменшення ризику тілесних ушкоджень, ураження електричним струмом або пожежі дотримуйтеся наведеного далі:

■ Наведені далі сигнали зазначають ступінь шкоди в разі неналежного використання продукту.



УВАГА:

Зазначає потенційний ризик, який може призвести до серйозної травми або загибелі.



ОБЕРЕЖНО:

Зазначає потенційний ризик, який може призвести до незначної травми або пошкодження майна.

■ Символи класифікуються та пояснюються, як наведено далі.



Цей символ вказує на заборону.



Цей символ вказує на вимогу, якої необхідно дотримуватися.



УВАГА

Задля уникнення ризику ураження електричним струмом або пожежі внаслідок короткого замикання, диму, опіку або травми.



- **Не дозволяйте немовлятам або дітям грати з пакувальним матеріалом.**

(Це може призвести до удушення.)

- **Не розбирайте, не ремонтуйте й не змінюйте цей прилад.**



→ Зверніться до сервісного центру Panasonic для перевірки або ремонту.

- **Не пошкоджуйте шнур живлення або штепсельну вилку.**

Наведені далі дії суворо заборонені:

Зміна, торкання або розміщення поряд із електронагрівниками або гарячими поверхнями, згинання, скручування, витягання, підвішування/перетаскування над гострими краями, розміщення важких предметів зверху, зав'язування шнура живлення або носіння приладу, тримаючи його за шнур живлення.

УВАГА

-  ● **Не вставляйте штепсельну вилку в розетку живлення та не виймайте штепсельну вилку з розетки живлення вологими руками.**
- **Не використовуйте прилад, якщо шнур або штепсельна вилка пошкоджені або якщо штепсельну вилку не щільно підключено до електричної розетки.**
 - Якщо шнур живлення пошкоджено, його має бути замінено виробником, сервісним агентом або подібним чином кваліфікованим спеціалістом задля уникнення небезпеки.
 - Щільно вставте штепсельну вилку в електричну розетку.
- **Не занурюйте корпус двигуна, шнур живлення або штепсельну вилку у воду, не розбризкуйте на них воду та/або будь-яку рідину.**
-  ● **Цей прилад не призначено для використання особами (включно з дітьми) з обмеженими фізичними, сенсорними або розумовими здібностями або особами, яким бракує досвіду та знань, за винятком випадків, якщо за ними здійснюється нагляд або якщо вони пройшли інструктаж особою, відповідальною за їхню безпеку, щодо використання приладу.**

Діти також повинні бути під наглядом, щоб переконатися в тому, що вони не гратимуть із приладом.
- **Тримайте прилад і шнур живлення для нього в недоступному для дітей місці.**
- **Регулярно витирайте пил із штепсельної вилки.**
 - Вийміть штепсельну вилку з електричної розетки та протріть її сухою тканиною.
- **У маловірогідному випадку, якщо цей прилад перестане працювати належним чином, негайно припиніть використання приладу та вийміть штепсельну вилку з розетки живлення.**

наприклад, нештатні ситуації або якщо прилад зламався


 - Штепсельна вилка або шнур живлення ненормально нагріваються.
 - Живлення приладу виходить із ладу.
 - Корпус двигуна деформовано, він має видимі пошкодження або є незвичайно гарячим.
 - На чаші блендера або інших деталях є тріщина.
 - З'явився неприємний запах.
 - При використанні з'явився незвичайний шум обертання.
 - Виникло інше відхилення від норми або вихід із ладу.

→ Зверніться до сервісного центру Panasonic для перевірки або ремонту.
- **Переконайтеся в тому, що напруга, зазначена на етикетці приладу, є такою самою, як напруга в місцевій мережі електропостачання.**

Уникайте використання однієї й тієї самої розетки для живлення інших пристроїв, щоб уникнути перегрівання електричного обладнання. При цьому, якщо ви з'єднуєте кілька штепсельних вилок, переконайтеся в тому, що загальна потужність не перевищує паспортну потужність розетки.
- **Будьте обережні при наливанні гарячої рідини в чашу блендера, оскільки вона може бути випущена з приладу внаслідок раптового утворення пари.**

ОБЕРЕЖНО

Уникайте ризику витоку струму, ураження електричним струмом або пожежі внаслідок короткого замикання, опіку або травми.



-  ● **Не використовуйте прилад у наведених далі місцях.**
 - На нерівній поверхні, килимах або скатертинах тощо.
 - У місці, де на прилад можуть потрапити бризки води, або біля джерела тепла.
 - Біля будь-якої відкритої води, наприклад, ванни, кухонної раковини або інших контейнерів.
 - Біля стіни або меблів.

→ Розміщуйте прилад на міцній, сухій, чистій і пласкій стільниці.

Заходи безпеки

Обов'язково дотримуйтеся цієї інструкції.

ОБЕРЕЖНО

-  ● Не виконуйте змішування та не розміщуйте інгредієнти з температурою понад 60 °С у чаші блендера.
- Не наливайте будь-яку рідину або вологі інгредієнти в контейнер млинка.
- Не відкривайте кришку та не кладіть пальці або такі предмети, як ложка чи виделка в чашу блендера, коли прилад працює.
- Не розтягуйте ущільнювальне кільце задля уникнення деформації.
- Не замінюйте будь-які деталі приладу не оригінальними запасними деталями.
- Не носіть прилад, тримаючи за шнур живлення, чашу блендера або контейнер млинка.
- Не вставляйте будь-які предмети в зазори приладу.
- Не дозволяйте дітям використовувати прилад без нагляду.
- Не змішуйте більше робочого об'єму, зазначеного на чаші блендера. Не розміщуйте більше максимальної кількості в контейнері млинка. (Стор. UA8 «Технічні характеристики»)
- Не використовуйте заборонені інгредієнти, зазначені в цій інструкції. (Стор. UA5)
- Не натискайте на запобіжну шпильку будь-яким інструментом, наприклад, тонкою паличкою тощо. (Стор. UA7)
-  ● Від'єднуйте прилад від розетки, коли він не використовується.
- Обов'язково тримайте штепсельну вилку руками, коли витягуєте її з розетки. Ніколи не тягніть за шнур живлення.
- Будьте обережні, щоб не спіткнутися або зачепитися за шнур живлення, коли прилад використовується.
- Щоб попередити виникнення небезпеки через непередбачуване вмикання після вимкання внаслідок перегріву, цей прилад не повинен живитися через зовнішній пристрій керування роботою, як-от таймер, і його не можна підключати до ланцюга, який регулярно вмикається чи вимикається від мережі.
- Слід виявляти обережність при поводженні з гострими ножами, коли ви випорожнюєте чашу блендера, контейнер млинка, а також під час очищення. Не очищуйте лезо блендера або лезо млинка голими руками.
- Завжди відключайте прилад від мережі живлення, якщо він залишається без нагляду, а також у разі його збирання, розбирання переміщення або очищення.
- Вимикайте прилад і відключайте від мережі живлення для зміни компонентів або виконання операцій із деталями, які рухаються під час використання.
- Обов'язково використовуйте та тримайте пристрій у неробочому стані відповідно до інформації, наведеної в таблиці специфікацій. (Стор. UA8 «Технічні характеристики»)
- Обов'язково виконуйте очищення приладу після використання, особливо поверхонь, які контактують із харчовими продуктами. (Стор. UA7 «Очищення та догляд»)
- Цей продукт призначено виключно для домашнього використання.

Важлива інформація

- Не використовуйте прилад на відкритому повітрі.
- Не використовуйте прилад у комерційних цілях.
- Не впускайте прилад або пристосування, щоб уникнути їхнього пошкодження.
- Не обертайте шнур живлення навколо корпусу двигуна.
- До використання переконайтеся в тому, що деталі або компоненти міцно встановлені.
- Не користуйтеся приладом без інгредієнтів.
- Переконайтеся в тому, що ущільнювальне кільце млинка встановлено належним чином, щоб запобігти витіканню.

Найменування деталей та інструкція

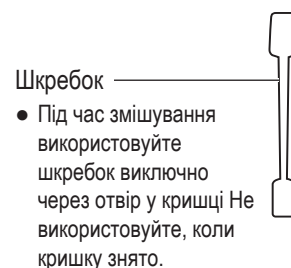
Блендер



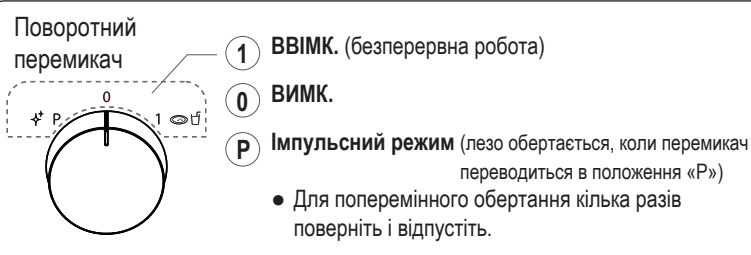
Млинок для сухих продуктів



Акcesуар



● Під час змішування використовуйте шкребок виключно через отвір у кришці. Не використовуйте, коли кришку знято.



● Для попереминого обертання кілька разів поверніть і відпустіть.

*Вигляд вилки може відрізнятися від того, що на зображенні

Перед використанням

До першого використання приладу виконайте перше очищення всіх з'єднаних деталей і приладу, також виконайте очищення після періоду, коли прилад не використовувався деякий час, потім щільно зберіть деталі. (Стор. UA6 «Як використовувати» та Стор. UA7 «Очищення та догляд»)

Блендер

Блендер призначено для

- Змішування рідин наприклад, фруктових / овочевих соків, смузі, супів і соусів.
- Перетворення на пюре приготовлених інгредієнтів наприклад, дитячого харчування.

Заборонені інгредієнти

- М'ясо
- Риба
- Комерційні кубики льоду
- Тверді інгредієнти (наприклад, висушені боби, куркума, заморожені продукти)
- Липкі інгредієнти (наприклад, горіхова паста)
- Інгредієнти з низьким вмістом води (наприклад, варена картопля)

Запобіжні заходи при обробці

- Спочатку наріжте продукти кубиками (1-2 см), фрукти й овочі очистіть від товстої шкірки, вийміть кісточки чи насіння, а потім змішайте з рідиною.
- Не розміщуйте в чаші блендера інгредієнти, робоча ємність яких перевищує 1 000 мл.
- Не використовуйте прилад довше 3 хвилин за один раз, вимкніть його на 1 хвилину, потім використовуйте знову.

Млинок для сухих продуктів

Млинок для сухих продуктів призначено для

- Перемелювання сухих інгредієнтів; наприклад, перцю, висушеного перцю чилі, зерен кави, висушених соєвих бобів, висушеного гороху, насіння кунжуту, рису, пшениці, горіхів (у оболонці), сухарів.

Примітка: Не наливайте будь-яку рідину або вологі інгредієнти в контейнер млинка.

Рекомендації щодо максимальної кількості, яку можна помістити в контейнер млинка

Продукти	Максимальна кількість	Час
Перець	20 г	60-90 секунд
Висушений перець чилі	20 г	60-90 секунд
Кавові зерна	50 г	15-30 секунд

Запобіжні заходи при обробці

- Не розміщуйте будь-які інгредієнти вагою понад 50 г у контейнер млинка.
- Не використовуйте прилад довше 1 хвилини за один раз, вимкніть його на 2 хвилини, потім використовуйте знову.

Як використовувати

Блендер

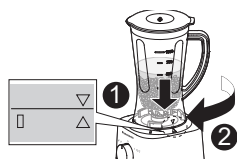
- 1 Розмістіть інгредієнти в чаші блендера, потім закрийте кришку.
 - Спочатку налийте рідину, потім покладіть м'які інгредієнти, потім інші інгредієнти.
 - (1) Рідина (2) М'які інгредієнти (3) Тверді інгредієнти (4) Кубики льоду

- 2 Приєднайте чашу блендера до корпусу двигуна.

- 1 Вирівняйте значок Δ на корпусі двигуна зі значком ∇ на чаші блендера.

- 2 Повертайте чашу блендера по часовій стрілці, доки не почуєте клацання.

- Встановити чашу блендера можна, тільки виконавши наведені вище кроки.



- 3 Вставте штепсельну вилку в розетку. Тримайте чашу блендера, потім переведіть поворотний перемикач у положення «1», щоб почати використання приладу.

- Якщо прилад зупиняється під час роботи. (Стор. UA8)



- 4 Після завершення змішування, переведіть поворотний перемикач у положення «0», щоб вимкнути прилад. Вийміть штепсельну вилку з розетки.

Повертайте чашу блендера проти часової стрілки, щоб її зняти, відкрийте кришку та вийміть інгредієнти.



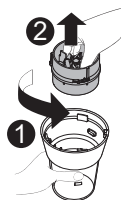
Млинок для сухих продуктів

Щоб розібрати

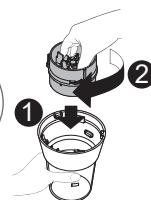
Повертайте проти часової стрілки

Щоб зібрати

Повертайте по часовій стрілці



Перед збиранням переконайтеся в тому, що ущільнювальне кільце млинка не пошкоджено й належним чином встановлено.



- 1 Переверніть контейнер млинка догори ногами та покладіть у нього інгредієнти. Повертайте основу контейнера млинка по часовій стрілці, доки не почуєте клацання.

- 2 Приєднайте контейнер млинка до корпусу двигуна.

- 1 Вирівняйте значок Δ на корпусі двигуна зі значком ∇ на контейнері млинка.

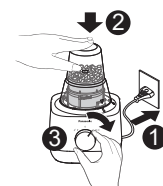
- 2 Повертайте контейнер млинка по часовій стрілці, доки не почуєте клацання.

- Встановити контейнер млинка можна, тільки виконавши наведені вище кроки.



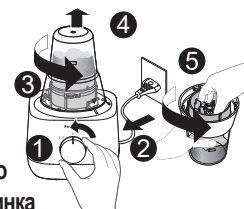
- 3 Вставте штепсельну вилку в розетку. Тримайте контейнер млинка, потім переведіть поворотний перемикач у положення «1», щоб почати використання приладу.

- Якщо прилад зупиняється під час роботи. (Стор. UA8)



- 4 Коли перемелювання завершено, переведіть поворотний перемикач у положення «0», щоб вимкнути прилад. Вийміть штепсельну вилку з розетки.

Повертайте контейнер млинка проти часової стрілки, щоб його зняти, відкрийте контейнер млинка та вийміть інгредієнти.

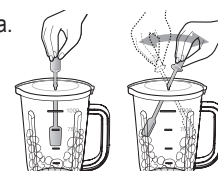


Як користуватися шкребок

- Його можна вставити через отвір кришки під час змішування, не заважаючи лезу блендера.
- Протягніть шкребок крізь отвір кришки, відскребіть і видаліть їжу, що прилипла до боків чаші блендера.
- Щоб уникнути розбризкування інгредієнтів, рекомендується використовувати шкребок крізь отвір кришки, коли використовується чаша блендера.

Шкребок є корисним у наведених далі випадках

- через надто малу кількість рідини інгредієнти важко змішуються. (наприклад, для підлив, соусів, страв із порошком каррі)
- інгредієнти прилипли до внутрішньої сторони контейнера. (наприклад, часник, перець чилі)



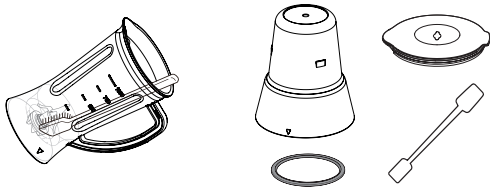
Очищення та догляд

- До очищення вийміть штепсельну вилку з розетки.
- Виконуйте ретельне очищення деталей після кожного використання. Завжди зберігайте всі деталі чистими й сухими.
- Не промивайте будь-яку деталь приладу в посудомийній машині.
- Не використовуйте бензин, розчинник, хлор, спирт, нейлонову поверхню губки, металеві щітки або порошок для полірування тощо.
- Після деякого часу використання може відбуватися певне знебарвлення пластмасових деталей, але це не впливатиме на продуктивність використання.

Попереднє промивання чаші блендера

Додайте 400 мл чистої води в чашу блендера, вставте штепсельну вилку в розетку та виконайте змішування протягом 1 хвилини.

Контейнери та інші деталі



Промивайте кожну деталь у холодній або ледве теплій воді з використанням м'якої губки.

Обережно очистіть ножі щіткою.

Ретельно прополощіть і висушіть.

(Щітка не входить до комплекту постачання.)

- Видаліть усі ущільнювальні кільця до промивання.

Зберігання

- Змонтуйте разом основу контейнера млинка та контейнер млинка.
- Ретельно висушіть кришку, зберігайте її окремо.

Блок ножів млинка

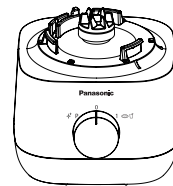


Обережно очистіть ножі щіткою.

Не використовуйте воду.

(Щітка не входить до комплекту постачання.)

Корпус двигуна



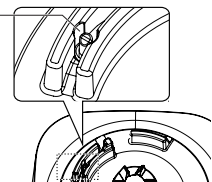
Протріть корпус двигуна вологою тканиною.

Українська

Запобіжне блокування

Запобіжне блокування розроблено для запобігання ввімкненню блендера, коли чашу/млинок для сухих продуктів не встановлено належним чином.

Запобіжна шпилька



Захист від перевантаження та перегрівання

У разі перевантаження та перегрівання вмикається захисний пристрій для зупинки експлуатації, і це є нормальним. Після завершення обертань дотримуйтеся наведених нижче кроків:

- Не використовуйте прилад багаторазово без будь-яких контрзаходів.

1 Переведіть поворотний перемикач у положення «0», вийміть штепсельну вилку приладу з розетки.

2 Зніміть чашу блендера або контейнер млинка з корпусу двигуна.

Зменшіть кількість інгредієнтів, щоб залишалось менше половини.

- Якщо використовується заборонений інгредієнт, видаліть його.

3 Заново встановіть чашу блендера або контейнер млинка і повторіть спробу змішування. (Стор. UA6)

Якщо після виконання наведених далі кроків прилад усе ще не працює, це означає, що активувався захист від перегрівання

Переведіть поворотний перемикач у положення «0», вийміть штепсельну вилку з розетки й не використовуйте прилад 15 хвилин або більше (доки температура корпусу двигуна знов не повернеться до нормальних значень), щоб скинути захист від перегрівання перед повторним використанням.

(Якщо прилад усе ще не працює, зверніться до сервісного центру Panasonic для перевірки або ремонту.)

Пошук і виправлення несправностей

До того, як звернутися до сервісного центру або організувати ремонт, перевірте наведені далі пункти.

	Проблема	Проблема Причина та дії
Блендер і млинок для сухих продуктів	Навіть після переведення перемикача в положення «1» прилад не починає змішування.	<ul style="list-style-type: none"> ● Чашу блендера/контейнер млинка встановлено неналежним чином. → Обов'язково вирівняйте позначки на чаші блендера/контейнері млинка та корпусі двигуна, потім повертайте, доки не почуєте звук клацання. ● Основу контейнера млинка не зібрано щільно. → Щільно зберіть прилад. (Стор. UA6) ● Активовано пристрій захисту від перевантаження або перегрівання. → Для перевірки див. розділ «Захист від перевантаження та перегрівання». (Стор. UA7) ● Від'єднана штепсельна вилка. → Щільно вставте штепсель живлення в електричну розетку.
	Обертання раптово зупиняється.	<ul style="list-style-type: none"> ● Активовано пристрій захисту від перевантаження або перегрівання. → Для перевірки див. розділ «Захист від перевантаження та перегрівання». (Стор. UA7)
	Є незвичайний шум, або вібрація посилюється.	<ul style="list-style-type: none"> ● Надто багато інгредієнтів. → Зменшіть кількість інгредієнтів. ● Основу контейнера млинка не зібрано щільно. → Щільно зберіть прилад. (Стор. UA6)
	Інгредієнт витікає.	<ul style="list-style-type: none"> ● Основу контейнера млинка не зібрано щільно. → Щільно зберіть прилад. (Стор. UA6) ● Ущільнювальне кільце млинка не встановлено або встановлено не щільно. → Встановіть його належним чином. ● До ущільнювального кільця млинка пристали інгредієнти. → Видаліть їх. ● Ущільнювальне кільце млинка пошкоджено. → Зверніться до сервісного центру Panasonic для ремонту.
Блендер	Блок ножів не працює.	<ul style="list-style-type: none"> ● Недостатня кількість рідини. → Додайте більше рідини. ● Надто багато кубиків льоду. (наприклад, сік із великою кількістю льоду) → ① Зніміть чашу блендера, коли обертання повністю зупиниться. ② Обережно струсіть чашу блендера.

Технічні характеристики

		Коли використовується блендер	Коли використовується млинок для сухих продуктів
Джерело живлення		220 - 240 В ~ 50 - 60 Гц	
Споживання енергії		230 - 280 Вт	
Номінальний час		Безперервна експлуатація (повторюйте цикл 3 хвилини ВВІМК., потім 1 хвилинка ВІМК.)	Безперервна експлуатація (повторюйте цикл 1 хвилинка ВВІМК., потім 2 хвилини ВІМК.)
Робоча ємність (приблизно)		1 000 мл	50 г
Розміри (приблизно)	Ширина	19,0 см	16,4 см
	Довжина	17,9 см	17,9 см
	Висота	36,5 см	25,9 см
Вага (приблизно)		1,5 кг	1,3 кг

Інформація

<Примітки>

1. Встановлюйте пристрій на жорсткій, рівній поверхні.
2. Зберігайте всередині захищеного від вологи приміщення.
3. Під час транспортування уникайте падіння пристрою, його надмірної вібрації або ударів об інші об'єкти.
4. Правила та умови утилізації мають відповідати національному та/або місцевому законодавству.

Умови реалізації не встановлені виробником та мають відповідати національним та/або місце-вим законодавчим вимогам країни реалізації виробу.



Українська

Декларацію про відповідність Технічним регламентам, діючим в Україні, можна переглянути на <https://service.panasonic.ua> у розділі «Технічне регулювання»

Виробник:	Panasonic Manufacturing (Xiamen) Co., Ltd.	Панасонік Менюфакчерінг (Сямень) Ко., Лтд.
Адреса виробника:	No. 17, Chuang Xin Road, Xiamen Torch Hi-Tech Industrial Development Zone, Xiamen, Fujian, CHINA	№ 17, Чжуан Сінь Роад, Сямень Точ Хай-Тек Індастріал Девелопмент Зоун, Сямень, Китай
Країна походження:	China	Китай
Імпортер:	ТОВ «ПАНАСОНІК УКРАЇНА ЛТД»	
Адреса імпортера:	вул. Васильківська, 30, м. Київ 03022, Україна	
Термін служби	7 років	

Дату виготовлення ви можете визначити за номером, що розташований на маркувальній табличці виробу.

Приклад: XX XX XX

5-та та 6-та цифри: день (цифрами)
1-ше - 01, 2-ге - 02, 3-тє - 03

3-тя та 4-та цифри: місяць (у цифровому виразі)
01 - Січень, 02 - Лютий, ... 12 - Грудень

1-ша та 2-га цифри: рік (дві останні цифри номера року)
24 - 2024, 25 - 2025, 26 - 2026

Відомості про утилізацію відпрацьованого електричного та електронного обладнання

Даний виріб не слід утилізувати разом із побутовими відходами. Для належної його утилізації слід звертатися до підприємств, які займаються збором та переробкою відпрацьованого електричного та електронного обладнання. Інформацію про такі підприємства ви можете отримати в урядових органах та/або органах місцевого самоврядування. Належна утилізація виробу допоможе зберегти цінні ресурси і запобігти потенційному негативному впливу на здоров'я людей та стан навколишнього середовища, який може мати місце внаслідок некоректної утилізації відходів.

Умови гарантії для України

Компанія Panasonic Corporation надає на даний виріб, що постачається в Україну, гарантію виробника строком на 3 роки.

Інформаційний центр Panasonic

Міжнародні дзвінки та дзвінки з Києва: +38-0-(44) 490-38-98

Безкоштовні дзвінки зі стаціонарних телефонів в межах України: 0-800-309-880

<https://service.panasonic.ua/>

Panasonic өнімін сатып алғаныңыз үшін рақмет.

- Аспапты дұрыс және қауіпсіз пайдалану үшін осы нұсқауларды мұқият оқып шығыңыз.
- Бұл аспапты қолданар алдында “Қауіпсіздік шаралары” және “Маңызды ақпарат” (KZ2-KZ4 б.) бөлімдеріне арнайы назар аударыңыз.
- Осы пайдалану нұсқауларын келешекте пайдалану үшін сақтап қойыңыз.
- Тұрмыстық электр аспабы дұрыс пайдаланылмаса немесе осы нұсқауларды орындамаған жағдайда Panasonic компаниясы ешқандай жауапкершілік көтермейді.

Мазмұны


Қауіпсіздік шаралары.....	KZ2
Маңызды ақпарат	KZ4
Бөлшектердің атаулары және нұсқаулары.....	KZ5
Қолдану алдында	KZ5
Блендерді пайдалану.....	KZ6
Тазалау және күтім	KZ7
Сақтандырғыш құрылғы	KZ7
Артық жүктемеден және қызып кетуден қорғау.....	KZ7
Ақаулықтарды іздеу және жою	KZ8
Техникалық сипаттамалары	KZ8
Ақпарат	KZ9


Қауіпсіздік шаралары

Міндетті түрде келесі қауіпсіздік ережелерін ұстаныңыз.

Жазатайым оқиғаларды немесе пайдаланушыға немесе басқа адамдарға жарақат әкелуін болдырмау үшін төмендегі нұсқауларды орындаңыз.


■ Келесі белгілер аспап дұрыс пайдаланылмаған кезде орын алатын зиян мен залалдың дәрежесін көрсетеді.

 **ҚАТАҢ ЕСКЕРТУ:** Ауыр жарақатқа немесе өлімге әкелуі мүмкін әлеуетті қауіпті көрсетеді.

 **АБАЙ БОЛЫҢЫЗ:** Жеңіл жарақатқа немесе мүліктің бүлінуіне әкелуі мүмкін әлеуетті қауіпті көрсетеді.


■ Бұл белгілер төмендегі бойынша жіктеледі және түсіндіріледі.

 Бұл белгі тыйым салуды көрсетеді.



 Бұл белгі орындалуы тиіс талапты көрсетеді.

ҚАТАҢ ЕСКЕРТУ

Қысқа тұйықталуға байланысты электр тоғының соғу, өрт, түтін, күйік немесе жарақат қауіпін болдырмау үшін.

-  ● **Балаларға қаптама материалдарымен ойнауға рұқсат бермеңіз.**
(Тұншығуды тудыруы мүмкін.)
- **Бұл тұрмыстық электр аспабын бөлшектемеңіз, жөндемеңіз немесе өзгертпеңіз.**
→ Тексеру немесе жөндеу үшін Panasonic қызмет көрсету орталығына хабарласыңыз.
- **Қуат сымына немесе штепсельдің ашасына зақым келтірмеңіз.**
Қуат сымына қатысты келесі әрекеттерді орындауға қатаң тыйым салынады:
Өзгертуге, қыздыру аспаптарының үстіне немесе жанына орналастыруға, бүгуге, бұрауға, тартуға, өткір жиектерге тигізуге, үстіне ауыр заттар қоюға, қуат сымын байлауға немесе аспапты қуат сымы арқылы тасымалдауға.

ҚАТАҢ ЕСКЕРТУ

-  ● Штепсельді ашаны дымқыл қолмен қуат көзіне қоспаңыз немесе суырмаңыз.
- Қуат сымы немесе штепсельді аша зақымдалған немесе штепсельді аша розеткаға бос жалғанған болса, аспапты пайдаланбаңыз.
 - Қуат сымы зақымдалған болса, қауіпті жағдайды болдырмау үшін, оны өндіруші, өндірушінің қызмет көрсету орталығы немесе тиісті білікті маман ауыстыруы керек.
 - Штепсельді ашаны розеткаға мықтап салыңыз.
- Қозғалтқыш блогын, қуат сымын немесе штепсельді ашаны суға батырмаңыз немесе оларға су шашыратпаңыз.
-  ● Бұл аспап физикалық, сезімталдық немесе ақыл-ой қабілеттері шектеулі немесе тиісті білімі мен тәжірибесі жоқ адамдардың (балаларды қоса) пайдалануына арналмаған; ондай адамдарға аспапты олардың қауіпсіздігіне жауапты адамдардың басшылығымен және аспапты анық пайдалану нұсқаулары берілген жағдайда немесе қадағалау болғанда ғана пайдалануына болады.

Балалардың аспаппен ойнамауын қадағалау қажет.
- Аспапты және оның қуат сымын балалардың қолы жетпейтін жерде ұстаңыз.
- Штепсельдің ашаны шаңнан жиі тазалап отырыңыз.
 - Штепсельді ашаны розеткадан суырып, құрғақ шүберекпен сүртіңіз.
- Электр аспабы дұрыс жұмыс істемей қалғанда дереу оны пайдалануды тоқтатыңыз және штепсельді ашаны розеткадан суырыңыз.

Мысалы, келесі ақаулықтар немесе бұзылулар орын алуы мүмкін:


 - Штепсельді аша немесе қуат сымы қатты қызып кеткен.
 - Электр қуатының өшуі.
 - Қозғалтқыш блогының орпусы деформацияланған, көзге көрінетін зақымы бар немесе қалыптан тыс ыстық.
 - Блендер контейнерінде немесе басқа бөлшектерінде сызат бар.
 - Жағымсыз иіс бар.
 - Пайдалану кезінде қалыптан тыс айналу шуы бар.
 - Мұнда басқа ауытқушылық немесе ақаулық бар.

→ Тексеру немесе жөндеу үшін Panasonic қызмет көрсету орталығына хабарласыңыз.
- Электр аспабының жапсырмасында көрсетілген кернеу жергілікті электр желісінің кернеуіне сай келетінін тексеріңіз.

Сондай-ақ электр жабдықтың қызып кетуінің алдын алу үшін басқа құрылғылардың бір розеткаға қосылуын болдырмаңыз. Алайда, бірнеше штепсельді ашаны бірге қоссаңыз, жалпы қуат розетканың атаулы қуатынан аспауын тексеріңіз.
- Ыстық сұйықтықты блендер контейнеріне құйған кезде сақ болыңыз, ол күтпеген бу шығару әсерінен күйікке әкелуі мүмкін.

АБАЙ БОЛЫҢЫЗ

Қысқа тұйықталудан туындаған электр тогы соғуын, өртті, тұтануды, жарақаттануды немесе мүліктің зақымдануын және түтіннің пайда болуын болдырмау үшін.

-  ● Осы электр аспабын келесі жерлерде пайдаланбаңыз.
 - Біркелкі емес беттерде, кілемдерде немесе дастарқандарда және т.б.
 - Судың шашырауы мүмкін немесе жылу көзінің қасындағы орында.
 - Ванналар, шұңғымалар немесе басқа контейнерлер тәрізді ашық судың жанында.
 - Қабырға немесе жиһаздың жанында.

→ Электр аспабын тегіс, құрғақ, таза жұмыс бетіне қойыңыз.



АБАЙ БОЛЫҢЫЗ



- Блендер контейнеріне 60 °C-тан жоғары ингредиенттерді араластырмаңыз немесе орналастырмаңыз.
- Диірмен контейнеріне қандай да бір сұйық заттарды немесе ылғал ингредиенттерді салмаңыз.
- Құрылғы жұмыс істеп тұрғанда қақпақты ашпаңыз және блендер контейнеріне бөгде заттарды (әсіресе саусағыңызды немесе қасық не шанышқылар сияқты) салмаңыз.
- Деформациялануды болдырмау үшін тығыздағыш сақинаны созбаңыз.
- Электр аспабының бөлшектерін түпнұсқа емес қосалқы бөлшектермен алмастырмаңыз.
- Электр аспабын қуат сымы, блендер контейнері немесе диірмен контейнерін арқылы тасымалдамаңыз.
- Электр аспабының саңылауларына ешқандай затты салмаңыз.
- Балаларды қадағалаусыз құрылғыны пайдалануына рұқсат бермеңіз.
- Блендер контейнерінде белгіленген максималды жұмыс сыйымдылығынан асырмаңыз. Диірмен контейнеріне рұқсат етілген ең көп мөлшерден артық салмаңыз. (KZ8-б. “Техникалық сипаттамалары”)
- Осы нұсқауларда берілген тыйым салынған ингредиенттерді пайдаланбаңыз. (KZ5-б.)
- Жіңішке таяқша, т.б. тәрізді кез келген құралмен қауіпсіздік құлпының істігін итермеңіз. (KZ7-б.)



- Аспапты қолданбайтын болсаңыз, ашаны қуат көзінен ажыратып тастаңыз.
- Оны суыру кезінде штепсельді ашадан ұстаңыз. Ешқашан қуат сымынан тартпаңыз.
- Электр аспабын пайдалану кезінде қуат сымына сүріну немесе оралып қалмау үшін сақ болыңыз.
- Тізбекті ажыратқыштың өздігінен іске қосылуын болдырмау үшін құрылғыны сыртқы қосқышқа, мысалы, уақыт релесіне немесе желіге үнемі қосылатын және өшірілетін тізбекке қоспаңыз.
- Блендер контейнерін, диірмен контейнерін босатқанда және тазалау кезінде өткір жүздерден сақ болыңыз. Блендер жүзін немесе диірмен пышағын жалаң қолмен тазаламаңыз.
- Егер электр аспабын қараусыз қалдырсаңыз және құрастыру, бөлшектеу, тасымалдау немесе тазалау алдында құрылғыны әрқашан желіден ажыратыңыз.
- Қолдану кезінде бөлшектерді ауыстырудан бұрын немесе балалар жақындаған кезде электр аспабын өшіріп, қуат көзінен ажыратыңыз.
- Электр аспабын пайдалану кезінде техникалық сипаттамалар кестесінде көрсетілгендей үзілістерді қамтамасыз етіңіз. (KZ8-б. “Техникалық сипаттамалары”)
- Электр аспабын пайдаланғаннан кейін, әсіресе, азықпен байланысты болған беттерін тазалаңыз. (KZ7-б. “Тазалау және күтім”)
- Осы өнім тек үйде пайдалануға арналған.

Маңызды ақпарат

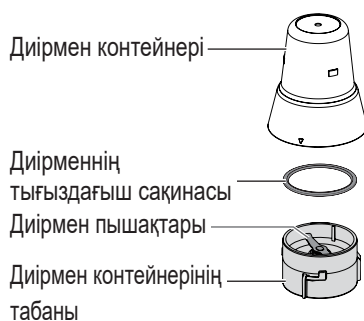
- Аспапты далада пайдаланбаңыз.
- Құрылғыны коммерциялық мақсатта пайдаланбаңыз.
- Электр аспабына немесе оның қосалқы бөлшектеріне зақым келтірмеу үшін оны құлатып алмаңыз.
- Қозғалтқыш блогының корпусына қуат сымын орамаңыз.
- Пайдалану алдында бөлшектер немесе қосалқы бөлшектер берік орнатылғанына көз жеткізіңіз.
- Электр аспабын ингредиенттерсіз пайдаланбаңыз.
- Ингредиенттердің төгілуін болдырмау үшін диірменнің тығыздағыш сақинасының дұрыс бекітілуін тексеріңіз.

Бөлшектердің атаулары және нұсқаулары

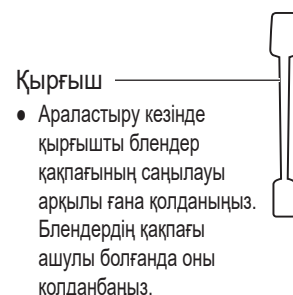
Блендер



Құрғақ тағамдарға арналған диірмен



Қосымша керек-жарақ



- Араластыру кезінде қырғышты блендер қақпағының саңылауы арқылы ғана қолданыңыз. Блендердің қақпағы ашулы болғанда оны қолданбаңыз.

Қозғалтқыш блогы
Штепсельді аша*
Қуат сымы

Бұрма қосқыш 1 ҚОСУ (үздіксіз пайдалану)

0 СӨНД.

P Импульстік режим (пышақ қосқыш "P" позициясына ауысқан кезде ғана айналады)
• Ауыспалы айналым үшін біртіндеп бұраңыз және босатыңыз.

*Ашаның пішіні иллюстрациядан басқаша болуы мүмкін.

Қолдану алдында

Аспапты алғаш пайдалану алдында немесе оны біраз уақыт пайдаланбаған болсаңыз, барлық бөлшектерді жуып, осыдан кейін электр аспабын жинаңыз. (KZ6-б. “Блендерді пайдалану” және KZ7-б. “Тазалау және күтім”)

Блендер

Блендер келесілер үшін арналған

- Ингредиенттер мен сұйық заттарды араластыруға
Мысалы, жеміс / көкөніс шырындары, смузи, сорпа, тұздық.
- Пісірілген ингредиенттерден езбе жасауға
мысалы, сәбі тағамдары үшін.

Қолдануға болмайтын ингредиенттер

- Ет
- Балық
- Сатып алынған мұз текшелері
- Қатты ингредиенттер (мысалы, кептірілген асбұршақ куркума, мұздатылған тағам)
- Жабысқақ ингредиенттер (мысалы, жержаңғақ май)
- Сұйықтық мөлшері төмен ингредиенттер (мысалы, картоп езбесі)

Қолдану кезіндегі сақтық шаралары

- Алдымен текшелеп тағамды (1-2 см) кесіңіз, жемістің немесе көгөністің қалың қабығын, өзегін немесе дәнін алып тастаңыз, содан кейін сұйықтықпен араластырыңыз.
- Блендер контейнеріне жұмыс сыйымдылығы 1 л-ден артық ингредиенттерді салмаңыз.
- Блендерді бір уақытта 3 минуттан артық пайдаланбаңыз, қайта қолданар алдында шамамен 1 минут үзіліс жасаңыз.

Құрғақ тағамдарға арналған диірмен

Құрғақ тағамдарға арналған диірмен келесілерге арналған

- Құрғақ ингредиенттерді ұнтақтау, мысалы, бұрыш, құрғақ чили, кофе дәндері, кептірілген соя бұршағы, кептірілген бұршақ, күнжіт дәндері, күріш, бидай, жаңғақтар (тазартылған), кептірілген нан.

Ескертпе: Диірмен контейнеріне қандай да бір сұйық заттарды немесе ылғал ингредиенттерді салмаңыз.

Диірмен контейнеріне салуға болатын ингредиенттердің ең көп мөлшері бойынша нұсқаулар

Өнім	Ең көп мөлшері	Уақыт
Домалақ бұрыш	20 г	60 - 90 секунд
Кептірілген чили	20 г	60 - 90 секунд
Кофе дәндері	50 г	15 - 30 секунд

Қолдану кезіндегі сақтық шаралары

- Диірмен контейнерінде ешқандай ингредиенттерді 50 г артық салмаңыз.
- Диірменді 1 минуттан артық пайдаланбаңыз, қайта қолданар алдында шамамен 2 минут үзіліс жасаңыз.

Блендерді пайдалану

Блендер

1 Ингредиенттерді блендер контейнеріне салып, қақпағын жабыңыз.

- Алдымен сұйықтықты құйыңыз, одан кейін жұмсақ ингредиенттерді, содан соң басқаларын салыңыз.
- (i) Сұйықтық (ii) Жұмсақ ингредиенттер (iii) Қатты ингредиенттер (iv) Мұз текшелері

2 Блендер контейнерін қозғалтқыш блогына жалғаңыз.

- 1 Қозғалтқыш блогындағы \triangle белгішесін блендер контейнеріндегі ∇ белгішесімен туралаңыз.
- 2 Шертіл дыбысын естігенше блендер контейнерін сағат тілінің бағытымен бұраңыз.



- Блендер контейнерін тек жоғарыдағы қадамдар арқылы ғана бекітуге болады.

3 Аспапты желіге қосыңыз. Блендер контейнері ұстап тұрып, бұрма қосқышты “1” позициясына бұрап, аспапты қосыңыз.

- Егер электр аспабы жұмыс кезінде тоқтаса. (KZ8-б.)



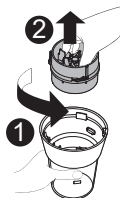
4 Араластыру аяқталған кезде, электр аспабын өшіру үшін бұрма қосқышты “0” позициясына ауыстырыңыз. Құрылғыны желіден ажыратыңыз. Оны алып тастау үшін блендер контейнерін сағат тіліне қарсы бағытта бұраңыз, қақпақты ашыңыз және ингредиенттерді алыңыз.



Құрғақ тағамдарға арналған диірмен

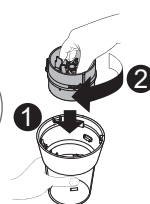
Бөлшектеу үшін

Сағат тіліне қарсы бағытта айналдырыңыз



Құрастыру үшін

Сағат тілінің бағытымен айналдырыңыз



Құрастыру алдында диірменнің тығыздағыш сақинасы зақымдалмағанына және дұрыс орнатылғанына көз жеткізіңіз.

1 Диірмен контейнерін төңкеріп қойып, оған ингредиенттерді салыңыз. Шертіл дыбысын естігенше диірмен контейнерінің табанын сағат тілінің бағытымен бұраңыз.

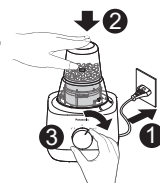
2 Диірмен контейнерін қозғалтқыш блогына жалғаңыз.

- 1 Қозғалтқыш корпусындағы \triangle белгішесін диірмен контейнеріндегі ∇ белгішесімен туралаңыз.
 - 2 Шертіл дыбысын естігенше диірмен контейнерін сағат тілінің бағытымен бұраңыз.
- Диірмен контейнерін тек жоғарыдағы қадамдар арқылы ғана бекітуге болады.

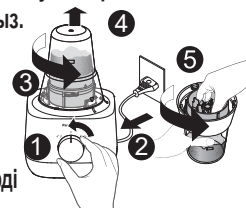


3 Аспапты желіге қосыңыз. Диірмен контейнерін ұстап тұрып, бұрма қосқышты “1” позициясына бұрап, аспапты қосыңыз.

- Егер электр аспабы жұмыс кезінде тоқтаса. (KZ8-б.)



4 Ұнтақтау аяқталған кезде, электр аспабын өшіру үшін бұрма қосқышты “0” позициясына ауыстырыңыз. Құрылғыны желіден ажыратыңыз. Оны алып тастау үшін диірмен контейнерін сағат тіліне қарсы бағытта бұраңыз, диірмен контейнерінің табанын ажыратыңыз және ингредиенттерді алыңыз.

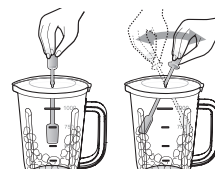


Қырғышты пайдалану тәсілі

- Қырғышты блендер пышақтарына тигізбестен араластыру кезінде блендер қақпағындағы саңылау арқылы салуға болады.
- Блендер контейнерінің бүйірлеріне жабысып қалған тамақ қалдықтарын кетіру үшін қырғышты блендер қақпағының саңылауына салыңыз да, бұраңыз.
- Ингредиенттердің шашырауын болдырмау үшін, блендер контейнерін қолданғанда, қырғышты қақпақ саңылауы арқылы салыңыз.

Қырғыш төмендегі кездерде пайдалы

- тым аз сұйықтық мөлшері ингредиенттерді араластыруды қиындатқанда. (мысалы, тұздықтарды, карри қосылған тағамдарды дайындау кезінде)
- ингредиенттер блендер контейнерінің немесе диірмен контейнерінің ішкі жағына жабысқанда. (мысалы, сарымсақ, чили бұрышын ұсақтағанда)



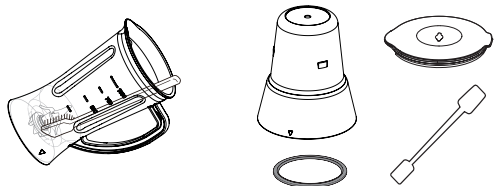
Тазалау және күтім

- Тазалау алдында штепсельді ашаны розеткадан суырыңыз.
- Әр қолданудан кейін бөлшектерді мұқият тазалаңыз. Барлық бөлшектерді әрқашан таза және құрғатып сүртілген күйінде сақтап қойыңыз.
- Электр аспабының кез келген бөлшегін ыдыс жуғыш машинада жууға болмайды.
- Бензинді, еріткішті, ағартқыш заттарды, спиртті, губканың нейлон бетін, металл щеткаларды немесе жылтыратуға арналған унтақты және т.б. пайдаланбаңыз.
- Пластмасса бөлшектері пайдаланылған кезде түссізденуі мүмкін, бірақ бұл олардың жұмысына әсер етпейді.

Алдын ала блендер контейнерін жуу

Блендер контейнеріне 400 мл таза су құйып, штепсельді ашаны розеткаға қосыңыз және шамамен 1 минут араластырыңыз.

Блендер контейнері, диірмен контейнері және басқа бөліктері



Әр бөлшекті жумсақ губкамен суық немесе сәл жылы сумен жуыңыз. Пышақтарын щеткамен абайлап тазартыңыз.

Мұқият шайыңыз және құрғатып сүртіңіз.
(Щетка жеткізу жиынтығына кірмейді.)

- Жуу алдында диірменнің тығыздағыш сақинасын алып тастаңыз.

Сақтау

- Диірмен контейнерінің табанын диірмен контейнерімен құрастырыңыз.
- Блендер қақпағын мұқият құрғатыңыз, содан кейін электр аспабынан бөлек сақтаңыз.

Диірмен пышақтары

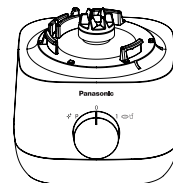


Пышақтарын щеткамен абайлап тазартыңыз.

Суды пайдаланбаңыз.

(Щетка жеткізу жиынтығына кірмейді.)

Қозғалтқыш блогы

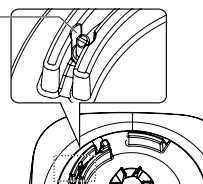


Қозғалтқыш блогының корпусын ылғал матамен сүртіңіз.

Сақтандырғыш құрылғы

Блендер контейнері немесе диірмен контейнері дұрыс орнатылмаған кезде блендерді қосылудан қорғау үшін сақтандырғыш құрылғы көзделген.

Қауіпсіздік құлпының істігі



Артық жүктемеден және қызып кетуден қорғау

Артық жүктеме және қызып кету жағдайында қорғаныс құрылғысы іске қосылады және электр аспабының жұмысын тоқтатады.

Бұл ауытқушылық емес. Айналым тоқтағаннан кейін, келесі қадамдарды орындаңыз:

- Тиісті шараларды орындамай аспапты қайта пайдаланбаңыз.

- 1** Бұрма қосқышты «0» позициясына қойып, штепсельді ашаны розеткадан суырыңыз.
- 2** Блендер контейнерін немесе диірмен контейнерін қозғалтқыш блогының корпусынан алып тастаңыз. Ингредиенттер мөлшерін азайтыңыз және пайдаланылатын мөлшер мәлімделгенге сәйкес келетініне көз жеткізіңіз. (Блендер контейнеріне сұйықтық қосуға болады.)
 - Егер қолдануға болмайтын ингредиенттер бар болса, оны алып тастаңыз!
- 3** Блендер контейнерін немесе диірмен контейнерін қайта орнатып, араластыруды қайтадан бастаңыз. (KZ6 - б) Егер жоғарыда көрсетілген әрекеттерді орындағаннан кейін электр аспабы әлі де жұмыс істемесе, тізбекті ажыратқыш әлі де іске қосылған. Айналым қосқышты «0» позициясына қойыңыз, штепсельді ашаны розеткадан алыңыз және қайта қолданар алдында қызып кетуден қорғауды қалпына келтіру үшін электр аспабын 15 минут немесе одан да көп уақытқа (қозғалтқыш блогының корпусының температурасы қалыпты күйге оралғанша) үзіліс жасаңыз. (Егер осыдан кейін де электр аспабы әлі де жұмыс істемесе, тексеру немесе жөндеу үшін Panasonic қызмет көрсету орталығына хабарласыңыз.)

Ақаулықтарды іздеу және жою

Қызмет көрсету орталығына жүгінуден бұрын осы бөліммен танысыңыз.

	Мәселе	Себебі және қолдану шарасы
Блендер және құрғақ тағамдарға арналған диірмен	“1” позициясына бұрылған болса да, электр аспабы араластыруды бастамайды.	<ul style="list-style-type: none"> • Блендер контейнері/диірмен контейнері дұрыс орнатылмаған. → Блендер контейнерінің табанындағы/диірмен контейнеріндегі және қозғалтқыш блогының корпусындағы белгілерді туралап, “шертіл” дыбысын естігенше бұраңыз. • Диірмен контейнері мен оның табаны дұрыс құрастырылмаған. → Оны тығыз құрастырыңыз. (KZ6-б) • Артық жүктемеден немесе қызып кетуден қорғау құрылғысы іске қосылады. → Тексеру үшін “Артық жүктемеден және қызып кетуден қорғау” бөлімін қараңыз. (KZ7-б) • Штепсельді аша розеткаға қосылмаған. → Штепсельді ашаны розеткаға салыңыз.
	Айналым күрт тоқтады.	<ul style="list-style-type: none"> • Артық жүктемеден немесе қызып кетуден қорғау құрылғысы іске қосылады. → Тексеру үшін “Артық жүктемеден және қызып кетуден қорғау” бөлімін қараңыз. (KZ7-б)
	Қалыптан тыс шуыл бар немесе діріл артты.	<ul style="list-style-type: none"> • Пайдаланылатын ингредиенттер не тым қатты, не тым көп. → Талаптарға сәйкес келетін ингредиенттер қолданылатынына көз жеткізіңіз, егер рұқсат етілгеннен асып кетсе, ингредиент мөлшерін азайтыңыз. • Диірмен контейнері мен оның табаны дұрыс құрастырылмаған. → Диірменді оның табанына сенімді бекітіңіз. (KZ6-б)
	Ингредиент ағып/ төгіліп жатыр.	<ul style="list-style-type: none"> • Диірмен мен оның табаны дұрыс құрастырылмаған. → Диірменді оның табанына сенімді бекітіңіз. (KZ6-б) • Диірменнің тығыздағыш сақинасы жалғанбаған немесе бос жалғанған. → Оны дұрыстап жалғаңыз. • Диірменнің тығыздағыш сақинасына бөтен нәрселер жабысқан. → Оларды алып тастаңыз. • Диірменнің тығыздағыш сақинасы зақымдалған. → Оны алмастыру үшін Panasonic қызмет көрсету орталығына хабарласыңыз.
Блендер	Пышақ тар жұмыс істемейді.	<ul style="list-style-type: none"> • Сұйықтық мөлшері жеткіліксіз. → Көбірек сұйықтық қосыңыз. • Тым көп мұз текшелер. (Мысалы, көп мұз қосылған шырын) → ① Айналым толық аяқталғаннан кейін блендер контейнерін алып тастаңыз. ② Блендер контейнерін мұқият шайқаңыз.

Техникалық сипаттамалары

		Блендер	Құрғақ тағамдарға арналған диірмен
Қуат көзі		220 - 240 В ~ 50 - 60 Гц	
Пайдаланылатын қуат		230 - 280 Вт	
Атаулы уақыт		Үздіксіз пайдалану (3 минут ҚОСУ және содан соң 1 минут СӨНДІРУ)	Үздіксіз пайдалану (1 минут ҚОСУ және содан соң 2 минут ІРУ)
Жұмыс сыйымдылығы (шамамен)		1 л	50 г
Габариттік өлшемдері (шамамен)	Ені	19,0 см	16,4 см
	Диаметрі	17,9 см	17,9 см
	Биіктігі	36,5 см	25,9 см
Салмағы (шамамен)		1,5 кг	1,3 кг

Ақпарат

<Ескертпелер>

1. Аспапты тегіс берік бетке орналастырыңыз, тек алынатын бөлшектер немесе қозғалмайтын бөлшектерден басқа.
2. Жабық және құрғақ жерде сақтау керек.
3. Тасылмалдауды құлатусыз, аса вибрациясыз және/немесе басқа заттарға соғусыз жасау керек.
4. Кәдеге жаратуды ұлттық және жергілікті заңдарға сәйкес жасау керек.

Сату ережелері мен шарттары өндірушімен орнатылмаған және мемлекеттің тауарды сатудың ұлттық және/немесе жергілікті заңдарына сай болуы керек.

ӨНІМДІ СӘЙКЕСТІК ТУРАЛЫ АҚПАРАТЫ

Блендер "Panasonic", MX-EP3111, MX-EG5311, MX-EP3111WTQ, MX-EG5311WTQ, MX-EG5311KTQ үлгісі
ТР ТС 004/2011, ТР ТС 020/2011, ТР ЕАЭС 037/2016 талаптарына сай келеді

Сертификаттау органы:	СЕРТИФИКАТТАЛҒАН "ИВАНОВО-СЕРТИФИКАТ" СО 153032, Ресей, Иваново облысы, Иваново, ул. Станок жасаушылар, 1
Сертификат :	ЕАЭС RU С-СН.БЛ08.В.01715/24
Сертификаттың берілген күні :	15/05/2024
Сертификаттың жарамдылық мерзімі :	14/05/2029

Декларант:	ЖШС «Панасоник Рус» Ресей, 115162, Мәскеу, Шаболовка к-сі, 31Г үй, қабат/ бөлме антресоль 1 қабат/10
Сәйкестік туралы декларация:	ЕАЭС N RU Д-СН.РА03.В.63027/24
Декларацияның тіркелген күні:	15/04/2024
Декларация дейін жарамды:	14/04/2029

Өндіруші:

Панасоник Мануфактурингі (Сямэнь) Ко., Лтд. №17, Чуансин көшесі, Факел жоғары технологиялық өнеркәсіптік даму аймағы,
Сямэнь қаласы, Фуцзянь провинциясы, Қытай
Қытайда жасалған

ЕАЭС

Ескерту

Өндірілген күнін бұйымның астыңғы жағындағы нөмір бойынша анықтай аласыз.

Өнімнің нөмірі: XX XX XX

5-ші және 6-шы сандар: күні (сандық өрнек)
1-ші - 01, 2-ші - 02, 3-ші - 03

3-ші және 4-ші сандар: айы (сандық өрнек)
01 - қаңтар, 02 - ақпан, ... 12 - желтоқсан

1-ші және 2-ші сандар: жылы
(жылдың соңғы екі саны сандық өрнекпен)
16 - 2016, 17 - 2017, 18 - 2018

Кәдеге жарату туралы ақпарат:

Егерде бұл аспапты кәдеге жарату қажет болса, жергілікті билік органдарына немесе дилерге байланысыңыз.

Ресей Федерациясының "Тұтынушылардың құқықтарын қорғау туралы" Федералдық заңының 5-бабының 2-тармағы бойынша өндірушімен бекітілген осы бұйымның қызмет ету мерзімі бұйым осы пайдалану жөніндегі нұсқалыққа және қолданылатын техникалық стандарттарға сәйкес қатаң түрде пайдаланылған жағдайда, өндірілген күнінен бастап 7 жылға тең.

Нота

KZ10

Нота