

Инструкция по эксплуатации Телевизор OLED

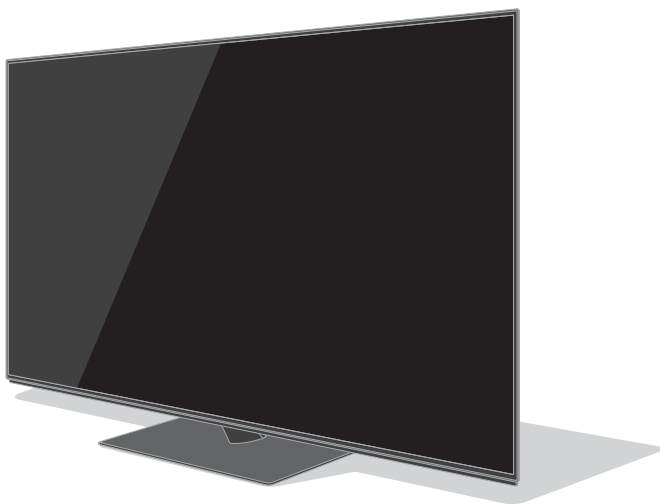
Модель №

TX-55GZR950

Русский

Українська

Қазақша



(рис.: TX-55GZR950)

eHELP

Для получения более подробных инструкций
обращайтесь к [eHELP]
(интегрированной инструкции по эксплуатации).

- Как использовать [eHELP] ➡ (стр. 21)

Благодарим Вас за покупку изделия компании Panasonic.

Перед эксплуатацией данного изделия, пожалуйста, прочтите эту инструкцию и сохраните ее для дальнейших справок.

Перед эксплуатацией, пожалуйста, прочтите внимательно раздел «Меры предосторожности» в данном руководстве по эксплуатации.

Изображения, приведенные в этом руководстве, используются только для пояснительных целей.



TQB0E2884P1

Содержание

Обязательно прочитайте

Важное примечание	3
Меры предосторожности	5
Принадлежности	8
Установка телевизора	8
При использовании настенного кронштейна	12
Подключения	12
Ознакомление с элементами управления	18
Автонастройка при первом использовании	20
Просмотр телевизора	21
Как использовать eHELP	21
Часто задаваемые вопросы	23
Уход	24
Технические характеристики	24



Термины HDMI и HDMI High-Definition Multimedia Interface и Логотип HDMI являются товарными знаками или зарегистрированными товарными знаками HDMI Licensing Administrator, Inc. в Соединенных Штатах и других странах.

Название Dolby, Dolby Vision, Dolby Atmos, Dolby Audio и символ с двойной буквой D являются торговыми марками Dolby Laboratories.

Произведено по лицензии Dolby Laboratories.

Конфиденциальные неопубликованные работы. Авторское право © 2013-2015 Dolby Laboratories. Все права защищены.

Текстовый символ и логотипы Bluetooth® являются зарегистрированными товарными знаками, принадлежащими компании Bluetooth SIG, Inc., и используются компанией Panasonic Corporation по лицензии.

DVB и логотипы DVB являются товарными знаками DVB Project.

x.v.Colour™ является товарным знаком.

DiSEqC™ является товарным знаком компании EUTELSAT.

- Для получения информации о товарных знаках обращайтесь к [eHELP] (Поиск по функциям > Обязательно прочитать > Перед эксплуатацией > Лицензии).

Важное примечание

Не отображайте неподвижные части изображений в течение длительного времени

Иначе неподвижные части изображений оставляют тусклый след на экране ("остаточное изображение"). Это не относится к неисправностям и не покрывается гарантией.

- Типичные неподвижные части изображений:
 - Изображения, которые непрерывно отображаются в одной и той же области экрана (например, номер канала, логотип канала, другие логотипы или титры и т.д.)
 - Неподвижные изображения или видеоизображения, просматриваемые в формате 4:3 или 14:9 и т. п.
 - Видеоигры
- Во избежание появления остаточного изображения может быть активирован хранитель экрана (логотип OLED находится в движении) или также может начать двигаться экранное сообщение, если в течение нескольких минут не передается никакой сигнал и не выполняются никакие действия.
- Во избежание появления остаточного изображения установите для параметра [Регулировка яркости логотипа] значение [Максимальное].
[eHELP] (Настройки > Картинка > Настройки экрана > Регулировка яркости логотипа)
- При отображении неподвижного изображения яркость экрана может снижаться во избежание появления остаточного изображения. Это не является неисправностью. При отображении динамического изображения восстанавливается ранее установленный уровень яркости экрана.
- Перед выполнением технического обслуживания панели обязательно выключите телевизор при помощи пульта дистанционного управления. При выполнении технического обслуживания цвет светодиода изменяется на оранжевый. (стр. 19) Выполните необходимые работы по техническому обслуживанию.
- Установите соотношение сторон [4:3 полноэкранный] для изображения с таким соотношением сторон. Для получения подробной информации обратитесь к [eHELP] (Поиск по функциям > Просмотр > Для наилучшего изображения).
- Для получения дополнительной информации см.
➔ "Техническое обслуживание панели" (стр. 19)



Примечание к функциям DVB / передачи данных с каналов телевизионного вещания / IP-телевидения

- Конструкция данного телевизора отвечает (по состоянию на август 2018 года) стандартам цифровых наземных служб DVB-T / T2 (MPEG2, MPEG4-AVC(H.264) и MPEG HEVC(H.265)), цифровых кабельных служб DVB-C (MPEG2, MPEG4-AVC(H.264) и MPEG HEVC(H.265)), а также цифровых спутниковых служб DVB-S (MPEG2, MPEG4-AVC(H.264) и MPEG HEVC(H.265)).
- Проконсультируйтесь со своим местным дилером по вопросам доступности служб DVB-T / T2 или DVB-S в Вашем регионе.
- Проконсультируйтесь с Вашим поставщиком услуг кабельного телевидения по вопросу доступа к службам DVB-C для этого телевизора.
- Если сигнал не отвечает стандартам DVB-T / T2, DVB-C или DVB-S, данный телевизор может работать неправильно.
- В зависимости от страны, региона, вещательной компании, поставщика услуг, спутника и сетевого окружения могут быть доступны не все функции.
- С данным телевизором не все модули CI работают надлежащим образом. Проконсультируйтесь с Вашим поставщиком услуг по вопросам работы модуля CI.
- Данный телевизор может работать ненадлежащим образом с модулем CI, который не был утвержден поставщиком услуг.
- Поставщик услуг может взимать дополнительную плату.
- Не гарантируется совместимость со службами, запуск которых планируется в будущем.

Интернет-приложения предоставляются соответствующими поставщиками услуг и могут быть изменены, прерваны или прекращены в любое время.

Компания Panasonic не несет никакой ответственности за предоставление этих услуг и не гарантирует их доступность или непрерывность.

Компания Panasonic не гарантирует работоспособность и производительность периферийных устройств других производителей и отказывается от ответственности и любых обязательств, связанных с повреждениями, возникшими при использовании периферийных устройств сторонних производителей.

Обработка персональных данных пользователя

Определенная пользовательская информация, такая как IP-адрес сетевого интерфейса вашего устройства (данного телевизора), будет получена, как только вы подключите свой телевизор Panasonic (данный телевизор) или другие устройства к Интернету (выдержка из политики соблюдения конфиденциальности). Это осуществляется для защиты наших клиентов и надежности предоставляемых услуг, а также для защиты прав собственности компании Panasonic. При желании получить дополнительные сведения об обработке вашей информации в данном контексте обратитесь к полному тексту политики соблюдения конфиденциальности, который показан в [eHELP] (Поиск по функциям > Сеть > Настройки сети > Пользоват. соглаш. и настройки).

данного телевизора, после согласия на (в государствах, где требуется согласие покупателя на сбор персональных данных в соответствии с применимыми законами о конфиденциальности) условия обслуживания / политику соблюдения конфиденциальности компании Panasonic (далее именуемые Условия и т. д.), пользовательская информация о использовании данного устройства может собираться и использоваться в соответствии с Условиями и т. д.

Более подробную информацию об условиях предоставления услуг и политике соблюдения конфиденциальности см. в [eHELP] (Поиск по функциям > Сеть > Настройки сети > Пользоват. соглаш. и настройки).

Персональные данные пользователя с этого телевизора могут регистрироваться вещательной компанией или поставщиком приложений. Перед сдачей в ремонт, передачей или утилизацией этого телевизора удалите всю записанную в нем информацию, соблюдая следующую процедуру.

[eHELP] (Поиск по функциям > Функции > Начальные установки)

Провайдер может собирать персональные данные пользователя через приложение, установленное на данный телевизор третьими лицами, или через веб-сайт. Заранее подтвердите условия предоставления услуг провайдера.

- Компания Panasonic не несет ответственности за сбор или использование персональных данных пользователя через приложение, установленное на данный телевизор третьими лицами, или через веб-сайт.
- При вводе номера кредитной карты, фамилии и т. д. обращайте особое внимание на надежность провайдера.
- Введенная информация может записываться на сервере провайдера и т. п. Перед сдачей в ремонт, передачей или утилизацией этого телевизора удалите всю записанную в нем информацию согласно условиям предоставления услуг и другим указаниям провайдера.

Для записи и воспроизведения контента с помощью данного или какого-либо другого устройства может потребоваться разрешение владельца авторских или других прав, действующих в отношении соответствующего контента. Не обладая нужными

для этого полномочиями, компания Panasonic не предоставляет Вам такое разрешение, а также однозначно отказывается от любых прав, возможности или намерений получить такое разрешение от Вашего имени. При использовании данного или любого другого устройства Вы несете ответственность за соблюдение действующих в Вашей стране норм законодательства об авторском праве. Пожалуйста, обратитесь к данному законодательству для получения дополнительной информации о соответствующих законах и нормативных документах или обратитесь к владельцу прав на контент, который Вы хотите записать или воспроизвести.

Этот продукт выпускается по лицензии согласно патентному портфелю AVC для личного и некоммерческого использования потребителем с целью (i) кодирования видеозаписей в соответствии со стандартом AVC («Видео AVC») и/или (ii) декодирования видеозаписей AVC, закодированных потребителем в ходе личной некоммерческой деятельности и/или полученных от провайдера видеoinформации, имеющего разрешение на предоставление видеозаписей AVC. Использование с иными другими целями, прямо или косвенно, не разрешается.

Для получения дополнительной информации обращайтесь в компанию MPEG LA, LLC.

См. <http://www.mpegla.com>.

Класс защиты II

Данный продукт предназначен для просмотра ТВ-программ в бытовых условиях.



Этот значок указывает, что изделие работает в сети переменного тока.



Этот знак указывает на электроприбор класса II или электроприбор с двойной изоляцией, для которого не требуется защитное заземление.

Транспортируйте только в вертикальном положении.

Не допускать падений, избыточной вибрации или столкновения с другими предметами при транспортировке.

Хранить в сухом месте в помещении.

Утилизировать в соответствии с требованиями регионального и/или национального законодательства.

Изготовитель не устанавливает условия и положения покупки, они должны соответствовать требованиям регионального и/или национального законодательства страны продажи товаров.

Меры предосторожности

Во избежание поражения электрическим током, получения травмы или повреждения изделия, пожалуйста, следуйте приведенным ниже предупреждениям и предостережениям:

■ Штепсельная вилка и шнур питания

Предупреждение

При ненормальном функционировании телевизора немедленно отсоедините штепсельную вилку.



- Этот телевизор предназначен для работы от сети 220–240 В переменного тока ~ 50 / 60 Гц.
- Полностью вставляйте штепсельную вилку в сетевую розетку.
- Чтобы полностью выключить устройство, необходимо достать штепсельную вилку из сетевой розетки. Для этого необходимо обеспечить постоянный легкий доступ к сетевой розетке.
- Отсоединяйте штепсельную вилку перед чисткой телевизора.
- Не трогайте штепсельную вилку мокрыми руками.



- Не повреждайте шнур питания.

• Не ставьте на шнур питания тяжелые предметы.

• Не располагайте шнур питания возле горячих предметов.

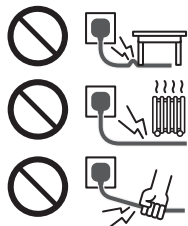
• Не тяните за шнур питания. Отсоединяя штепсельную вилку от розетки, удерживайте ее за корпус.

• Не перемещайте телевизор, когда шнур питания подсоединен к сетевой розетке.

• Не перекручивайте шнур питания, не сгибайте его сильно и не растягивайте.

• Не используйте поврежденную штепсельную вилку или сетевую розетку.

• Убедитесь в том, что шнур питания не зажат телевизором.



■ Будьте осторожны

Предупреждение

- Не снимайте кожух и никогда не пытайтесь ремонтировать телевизор самостоятельно, поскольку некоторые из его деталей находятся под током и при их снятии существует риск поражения электрическим током. Внутри телевизора нет деталей, требующих обслуживания пользователем.



- Не подвергайте телевизор воздействию дождя или чрезмерной влажности. Над телевизором нельзя размещать сосуды, содержащие жидкость, например вазы. Не подставляйте телевизор под каплющую или текущую воду.



- Не вставляйте в телевизор через вентиляционные отверстия какие-либо посторонние предметы.
- Предупреждение на случай установки телевизора в местах обитания насекомых. Различные насекомые (например, мошки, пауки, муравьи и т. д.) могут проникать внутрь телевизора, становясь причиной неполадок, или оказываться в хорошо заметных областях, например внутри экрана.

- Предупреждение на случай установки телевизора в местах скопления пыли или задымлений.

Частицы пыли или дыма могут проникать внутрь работающего телевизора через вентиляционные отверстия и оставаться в нем. Это может приводить к перегреву, возникновению различных неполадок, ухудшению качества изображения и т. д.

- Не используйте не рекомендованную компанией подставку / установочное оборудование. Обязательно обращайтесь к местному дилеру Panasonic для выполнения настройки или установки рекомендованных настенных кронштейнов.
- Не подвергайте дисплейную панель сильным внешним воздействиям или ударам.
- Не позволяйте детям взбираться на телевизор.

- Убедитесь, что телевизор расположен на поверхности целиком, включая края. Не размещайте телевизор на скользящей или наклонной поверхности.



Предупреждение

Никогда не устанавливайте телевизор на неустойчивой поверхности. Падение телевизора может повлечь за собой травмы или летальный исход. Травм, особенно если речь идет о детях, можно избежать, соблюдая следующие простые рекомендации:

- необходимо использовать шкафы или стойки, рекомендованные производителем ТВ-оборудования;
- следует использовать для установки телевизора только такую мебель, которая сможет выдержать его вес;
- следует размещать телевизор таким образом, чтобы он не свешивался с края поверхности, на которой установлен;
- не следует размещать телевизор на высоких предметах мебели (например, шкафах) без предварительного закрепления как мебели, так и телевизора на соответствующей поверхности;
- не следует помещать между телевизором и мебелью, на которой он установлен, ткань или иные материалы;
- необходимо разъяснить детям, какой опасности они могут подвергнуть себя, пытаясь залезть на поверхность, где размещен телевизор, чтобы дотянуться до ручек управления.

При перемещении телевизора следует принимать во внимание все вышеперечисленные рекомендации.

- Этот телевизор предназначен для использования на поверхности стола.
- Не подвергайте телевизор воздействию прямых солнечных лучей и других источников тепла.



**Для предотвращения пожара
никогда не оставляйте
свечи или другой источник
открытого огня вблизи
телевизионного приемника**



■ Опасность удушья / проглатывания мелких деталей

Предупреждение

- Неверное обращение с упаковкой данного продукта может привести к удушью, а некоторые мелкие детали продукта могут блокировать дыхательные пути, если ребенок их случайно проглотит. Храните эти детали так, чтобы они были недоступны для маленьких детей.

■ Подставка

Предупреждение

- Не разбирайте подставку и не вносите изменения в ее конструкцию.

Предостережение

- Используйте только ту подставку, которая поставляется с этим телевизором.
- Не используйте подставку, если она искривлена или имеет механические повреждения. В этом случае следует немедленно обратиться к ближайшему дилеру Panasonic.
- При установке следует надежно затянуть все винты.
- Во время установки подставки не подвергайте телевизор ударным нагрузкам.
- Не позволяйте детям взбираться на подставку.
- Устанавливать или снимать телевизор с подставки должны как минимум два человека.
- Устанавливайте или снимайте телевизор в соответствии с указанной процедурой.

■ Радиоволны

Предупреждение

- Не используйте телевизор в медицинских учреждениях или помещениях, где имеется медицинское оборудование. Радиоволны могут мешать работе медицинского оборудования, что может привести к несчастным случаям вследствие выхода оборудования из строя.
- Не используйте телевизор вблизи оборудования автоматического управления, например вблизи автоматических дверей или пожарной сигнализации. Радиоволны могут мешать работе оборудования автоматического управления, что может привести к несчастным случаям вследствие выхода оборудования из строя.
- Если Вы пользуетесь кардиостимулятором, не подходите к телевизору ближе чем на 15 см. Радиоволны могут мешать работе кардиостимулятора.
- Не разбирайте телевизор и не вносите какие-либо изменения в его конструкцию.

■ Встроенное оборудование беспроводной локальной сети

Предостережение

- Не используйте встроенное оборудование беспроводной локальной сети для подключения к беспроводной сети (SSID*), для которой у Вас нет прав пользования. Такие сети могут содержаться в результатах поиска. Однако доступ к таким сетям может считаться незаконным.
*SSID – это название, служащее для определения беспроводной сети передачи данных.
- Не подвергайте встроенное оборудование беспроводной локальной сети воздействию высоких температур, прямых солнечных лучей или влаги.
- Данные, передаваемые с помощью радиоволн, могут быть перехвачены и отслежены.
- Встроенное оборудование беспроводной локальной сети использует диапазоны частот 2,4 ГГц и 5 ГГц. Во избежание неисправностей или медленной работы оборудования вследствие интерференции радиоволн во время использования встроенного оборудования беспроводной локальной сети никогда не устанавливайте телевизор вблизи других устройств, использующих сигналы частотой 2,4 ГГц и 5 ГГц, например других устройств беспроводной локальной сети, микроволновых печей, мобильных телефонов.
- При возникновении неполадок, вызванных статическим электричеством и т. д., телевизор может прекратить работу во избежание выхода из строя. В этом случае выключите телевизор с помощью переключателя включения / выключения сетевого питания, а затем снова включите его.

■ Беспроводная технология Bluetooth®

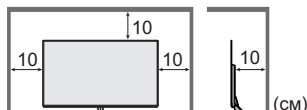
Предостережение

- Данный телевизор использует радиочастотный диапазон ISM 2,4 ГГц (Bluetooth®). Чтобы избежать неисправностей или медленного срабатывания оборудования вследствие интерференции радиоволн, никогда не устанавливайте телевизор вблизи других устройств беспроводной локальной сети, других устройств Bluetooth, микроволновых печей, мобильных телефонов и приборов, использующих сигнал частотой 2,4 ГГц.

■ Вентиляция

Предостережение

Обеспечьте достаточное свободное пространство вокруг телевизора (не менее 10 см) во избежание его перегрева, т. к. перегрев может привести к преждевременному выходу из строя некоторых электронных компонентов.



- Следите за тем, чтобы вентиляционные отверстия не были закрыты газетами, скатертями или занавесками, нарушающими нормальную вентиляцию.
- Независимо от того, используете Вы подставку или нет, позаботьтесь о том, чтобы вентиляционные отверстия в нижней части телевизора не были заблокированы, а также обеспечьте достаточное свободное пространство для надлежащей вентиляции.



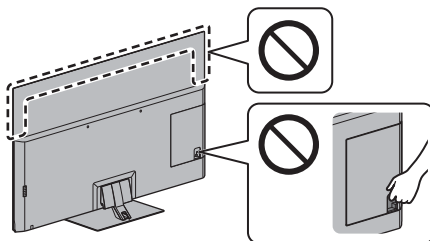
■ Перемещение телевизора

Предостережение

Прежде чем перемещать телевизор, следует отсоединить все кабели.

- Во избежание травм из-за падения телевизора перемещать его должны как минимум два человека.
- Запрещается держаться за экран при перемещении телевизора, как представлено ниже. Это может привести к повреждению устройства.

Правила переноски телевизора. ➔ (стр. 8)



- Транспортируйте только в вертикальном положении. Транспортировка телевизора с дисплейной панелью, обращенной вверх или вниз, может вызвать повреждение внутренней электрической цепи.

■ Если телевизор не используется в течение длительного времени

Предостережение

Этот телевизор все еще будет потреблять некоторое количество электроэнергии даже в выключенном состоянии до тех пор, пока штепсельная вилка будет подсоединена к действующей сетевой розетке.

- Извлекайте штепсельную вилку из сетевой розетки, если не собираетесь использовать телевизор в течение длительного времени.

■ Чрезмерная громкость

Предостережение

- Не делайте слишком громким звук в наушниках. Это может привести к необратимому повреждению слуха.



- Если Вы услышали шум в ушах, уменьшите громкость или прекратите использование наушников на некоторое время.

■ Батарейки для пульта дистанционного управления

Предостережение

- Неправильная установка может привести к утечке электролита, коррозии и взрыву батареек.
- Заменяйте батарейку только батарейкой того же или аналогичного типа.
- Не используйте вместе старые и новые батарейки.
- Не используйте вместе батарейки разных типов (например, щелочные и марганцевые батарейки).
- Не используйте перезаряжаемые батарейки (Ni-Cd и т. п.).
- Не сжигайте и не разрушайте батарейки.
- Не подвергайте батарейки воздействию чрезмерного тепла, например, от прямых солнечных лучей, огня и т. п.
- Утилизируйте батарейки надлежащим образом.
- Во избежание вытекания электролита, коррозии или взрыва батареи извлекайте ее из устройства, если Вы не собираетесь использовать устройство в течение длительного времени.

Принадлежности

Стандартные принадлежности

Пульт дистанционного управления

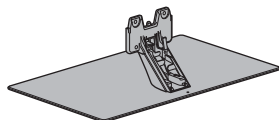
➔ (стр. 18)

- N2QAYB001178



Подставка

➔ (стр. 8)



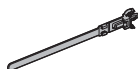
Фиксатор кабелей (2)

➔ (стр. 10)



Кабельная стяжка (3)

➔ (стр. 10)



Батареи (2)

- R6

➔ (стр. 19)



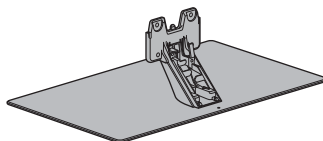
Инструкция по эксплуатации

Гарантия

- Возможно, не все принадлежности укладываются вместе. Будьте внимательны, чтобы случайно их не выбросить.

Установка телевизора

Ⓐ Подставка

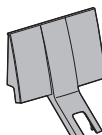


Ⓑ Сборочный винт (4)



M4 × 15

Ⓒ Крышка подставки

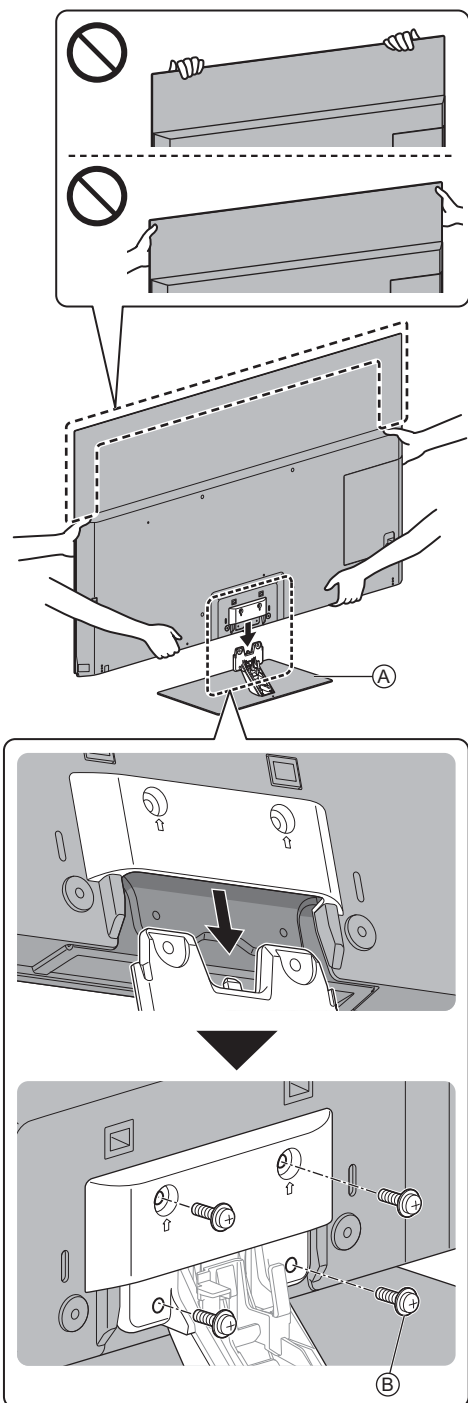


Подготовка

- Не держите телевизор за область экрана.
- Будьте аккуратны, не поцарапайте и не сломайте телевизор.
- Не кладите телевизор на стол или пол.

Сборка подставки

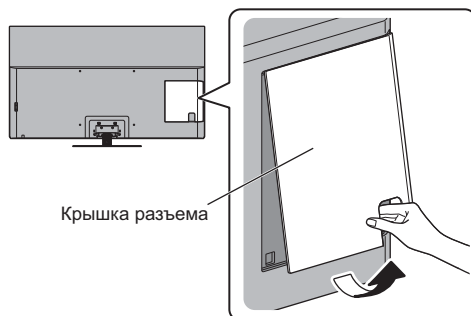
- Плотно подсоедините подставку, иначе она может отсоединиться при установке телевизора.
- Не собирайте подставку методами, отличными от указанных ниже.



Подсоедините провода

■ Снимите крышку разъема

- Не забудьте снять крышку разъема перед подключением или отключением кабелей.
- Когда соединения установлены, установите крышку разъема / крышку подставку. ➔ (стр. 11)



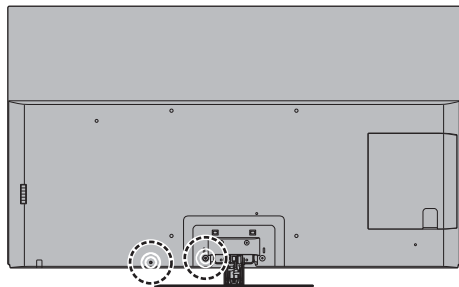
■ Подключение антенны и внешнего оборудования ➔ (стр. 12)

Организация кабелей

Закрепите кабели при помощи кабельного зажима, стяжки и т. д., затем прикрепите к телевизору крышку разъема / крышку подставку.

- В зависимости от количества кабелей крышка разъема / крышка подставки может не прилагаться.

■ Фиксация шнура питания с помощью кабельного зажима



Прикрепите фиксатор кабелей

Вставьте фиксатор кабелей в отверстие



Закрепите кабель



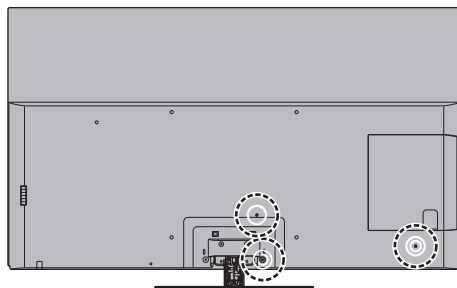
Чтобы отпустить:



Чтобы снять с телевизора:

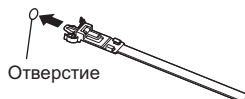


■ Фиксация кабелей с помощью кабельной стяжки



Прикрепите кабельную стяжку

Вставьте кабельную стяжку в отверстие



Закрепите кабели



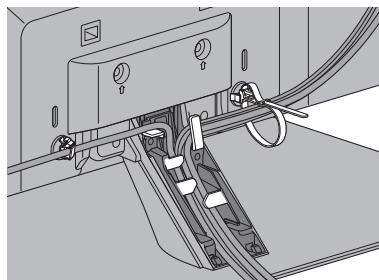
Чтобы ослабить:



Чтобы снять с телевизора:



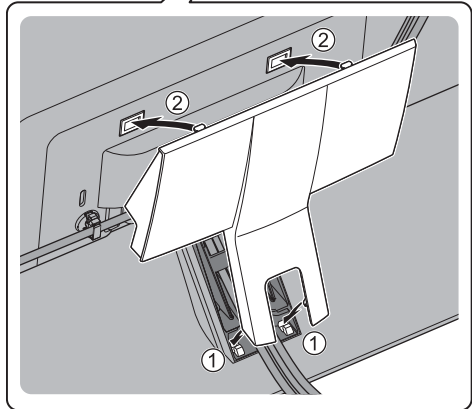
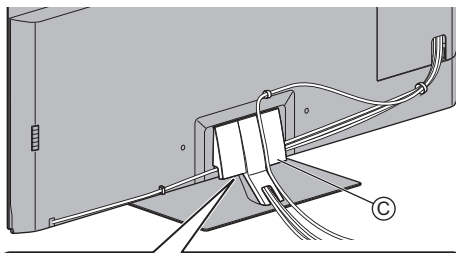
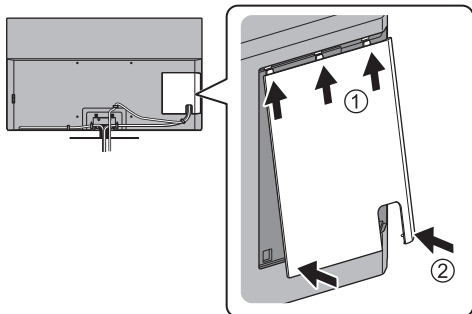
<Пример>



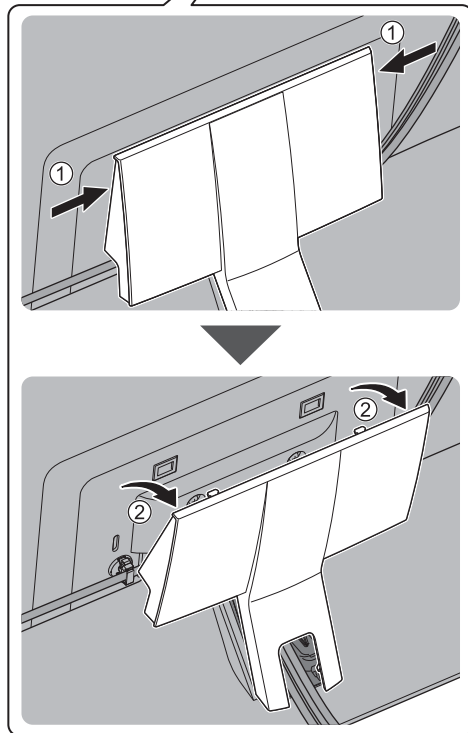
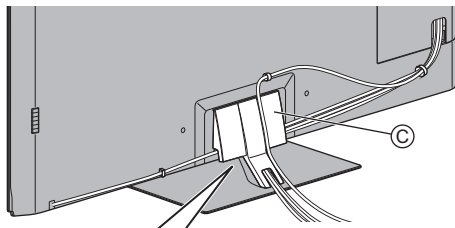
- Зафиксируйте кабели соответствующим образом.
- При использовании дополнительных принадлежностей следуйте указаниям руководств по установке дополнительных принадлежностей, чтобы закрепить кабели.

■ Установка крышки разъема / крышки подставки

- Будьте внимательны, чтобы не зажать кабели между телевизором и крышкой разъема / крышкой подставки.
- При использовании USB-порта 2, USB-порта 3, разъема AV IN, DIGITAL AUDIO OUT, разъема HDMI3 или HDMI4 установка крышки разъема невозможна. Сохраните снятую крышку для использования в будущем.
- Не прикладывайте нагрузку к крышке разъема / крышке подставки.



Чтобы снять с телевизора:



Отсоединение подставки

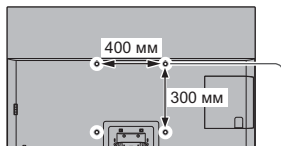
Если необходимо упаковать телевизор или закрепить его на настенном кронштейне, отсоедините подставку в следующем порядке.

- 1 Снимите крышку подставки ©.
- 2 Снимите сборочные винты ® с подставки.
- 3 Вытяните подставку из телевизора.

Установка кронштейна настенного крепления

По вопросам покупки рекомендуемого настенного кронштейна, пожалуйста, обращайтесь к местному дилеру Panasonic.

- Отверстия для крепления настенного кронштейна
Задняя панель телевизора



(вид сбоку)

Длина вворачиваемой части винта
минимум: 23 мм
максимум: 28 мм
Резьба: M6

Винт для крепления телевизора на настенном кронштейне (не поставляется с телевизором)

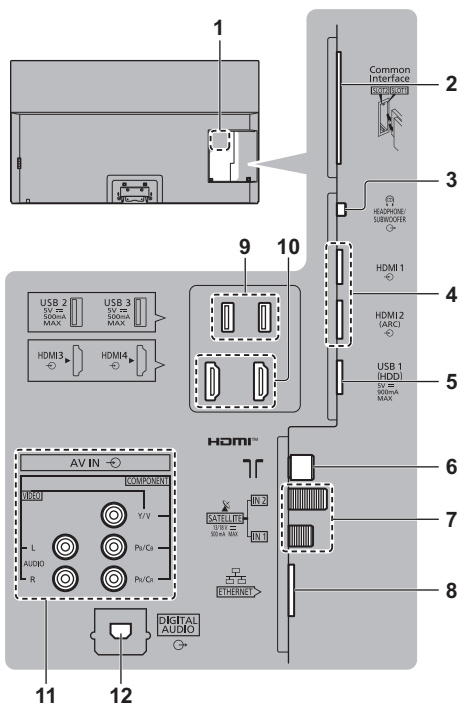
Предупреждение

- Если Вы используете другие настенные кронштейны или устанавливаете настенный кронштейн самостоятельно, существует опасность получения травмы или повреждения изделия. Для обеспечения безопасной работы изделия обязательно обратитесь к дилеру или лицензированному подрядчику, чтобы закрепить настенный кронштейн. Гарантия не распространяется на повреждения, возникшие по причине установки неквалифицированным специалистом.
- Внимательно прочтите инструкции, сопровождающие дополнительные меры, чтобы предотвратить падение телевизора.
- Аккуратно переносите телевизор во время установки, так как удары или другие воздействия могут привести к повреждению изделия.
- Будьте осторожны при закреплении настенных кронштейнов на стене. Перед установкой кронштейна всегда проверяйте, чтобы в стене не было никаких электрических кабелей или труб.
- Для предотвращения падения и травмы снимите ТВ с его подвесной опоры, если Вы не будете им пользоваться в течение продолжительного времени.

Подключения

- Изображенное внешнее оборудование и кабели не поставляются с этим телевизором.
- Перед присоединением или отсоединением любых кабелей убедитесь, пожалуйста, в том, что аппарат отсоединен от сетевой розетки.
- Убедитесь, что штекеры кабелей и разъем подходят для выполнения подключения.
- Используйте полностью экранированный HDMI-совместимый кабель.
- Следите за тем, чтобы телевизор находился как можно дальше от электронного оборудования (видеооборудования и т. д.) или оборудования с инфракрасным датчиком, иначе может возникнуть искажение изображения / звука или могут появиться проблемы в работе другого оборудования.
- Прочитайте также, пожалуйста, руководство по эксплуатации подключаемого оборудования.

Разъемы



- Табличка с названием модели
- Слот CI 1–2 ➔ (стр. 17)
- Гнездо для наушников / сабвуфера ➔ (стр. 16, 17)
- HDMI1–2 ➔ (стр. 14, 15, 16)
- USB-порт 1
== Этот знак указывает на работу устройства от напряжения постоянного тока.

- 6 Разъем для наземной антенны / кабеля ➔ (стр. 13)
 7 Разъем для спутниковой антенны ➔ (стр. 13)
 8 Разъем ETHERNET ➔ (стр. 15)
 9 Порты USB 2-3
 === Этот знак указывает на работу устройства
 от напряжения постоянного тока.

10 HDMI3-4

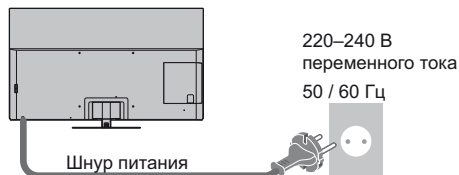
11 AV IN (КОМПОНЕНТ / ВИДЕО) ➔ (стр. 16)

12 DIGITAL AUDIO ➔ (стр. 16)

- Для просмотра контента в формате 4K используйте разъем HDMI.
 ➔ (стр. 15)

Основные подсоединения

■ Шнур питания

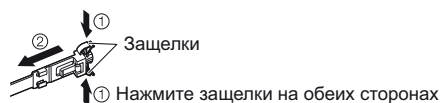


Хомут для кабелей (связывает кабель питания)

Чтобы ослабить:

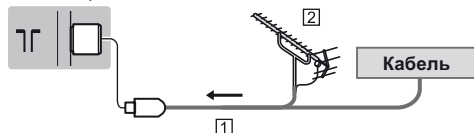


Чтобы снять с телевизора:



■ Антенна

Телевизор



1 РЧ-кабель

2 Наземная антенна

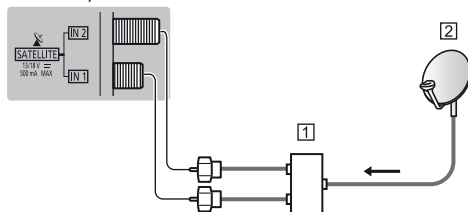
- Для DVB-C, DVB-T, аналогового

Спутниковое подключение

- Для DVB-S

■ Двойной тюнер (DiSeqC)

Телевизор

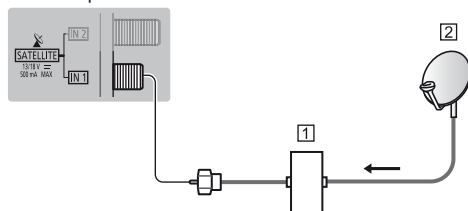


1 Спутниковые кабели с Мультисвитч

2 Спутниковая антенна

■ Двойной тюнер (Однокабел. система)

Телевизор

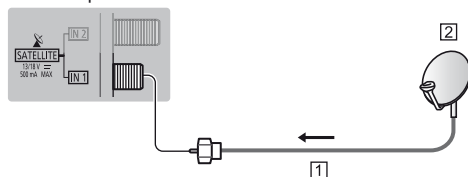


1 Спутниковый кабель и маршрутизатор с
одиночным кабелем

2 Спутниковая антенна

■ Одиночный тюнер

Телевизор



1 Спутниковый кабель

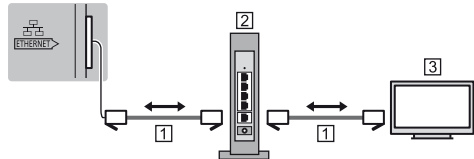
2 Спутниковая антенна

- Чтобы установить спутниковую антенну надлежащим образом, проконсультируйтесь со своим местным дилером. Кроме того, пожалуйста, обратитесь к компаниям спутникового вещания для получения дополнительной информации.

Подключение сервера DVB-через-IP

Этот телевизор может функционировать в качестве сервера DVB-через-IP для потоковой передачи данных на другой телевизор, поддерживающий функцию клиента DVB-через-IP, или устройства, совместимые с SAT>IP.

Телевизор



- 1 Кабель локальной сети (экранированный)
 - Используйте кабель STP (экранированную витую пару) для подключения к локальной сети.
- 2 Концентратор / маршрутизатор
- 3 Клиент DVB-через-IP (Panasonic TV и т. п.)
 - Эта функция может быть недоступна в зависимости от условий сети и вещательной компании.
 - Для получения подробной информации обратитесь к [eHELP] (Поиск по функциям > Функции > DVB-через-IP).

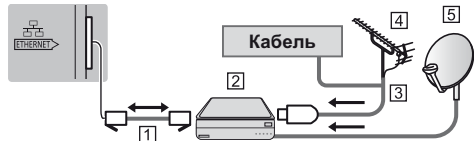
Подключение клиента DVB-через-IP

Этот телевизор имеет функцию клиента DVB-через-IP и может подключаться к серверу DVB-через-IP или серверам, совместимым с SAT>IP, для получения данных, передаваемых в ходе потоковой передачи данных.

- Подключение к серверу DVB-через-IP рекомендуется выполнять с помощью кабеля локальной сети.

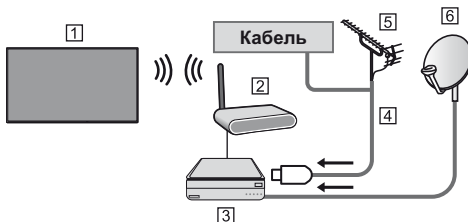
■ Проводное соединение

Телевизор



- 1 Кабель локальной сети (экранированный)
 - Используйте кабель STP (экранированную витую пару) для подключения к локальной сети.
- 2 Сервер DVB-через-IP
- 3 PC-кабель
- 4 Наземная антенна
- 5 Спутниковая антенна

■ Беспроводное подключение

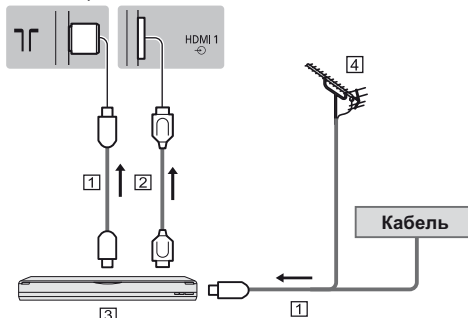


- 1 Встроенное оборудование беспроводной локальной сети (задняя панель телевизора)
 - 2 Точка доступа
 - 3 Сервер DVB-через-IP
 - 4 PC-кабель
 - 5 Наземная антенна
 - 6 Спутниковая антенна
- Эта функция может быть недоступна в зависимости от условий сети и вещательной компании.
 - Для получения информации о подключениях обратитесь к руководству по эксплуатации сервера DVB-через-IP.
 - Для получения подробной информации обратитесь к [eHELP] (Поиск по функциям > Функции > DVB-через-IP).

Устройства AV

■ Записывающее устройство DVD / Записывающее устройство Blu-ray и т. д.

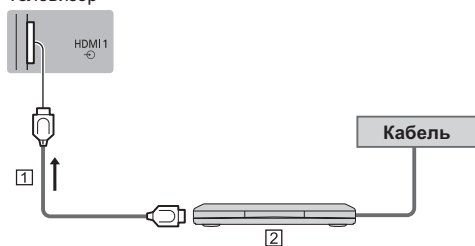
Телевизор



- 1 PC-кабель
- 2 Кабель HDMI
- 3 Записывающее устройство DVD / Записывающее устройство Blu-ray и т. д.
- 4 Наземная антенна

■ Ресивер

Телевизор



1 Кабель HDMI

2 Ресивер

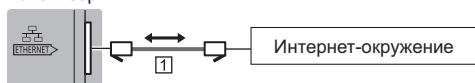
Сеть

Для использования интернет-услуг Вам необходимо широкополосное сетевое окружение.

- Если у Вас нет доступа к широкополосным сетевым службам, обратитесь к своему дистрибьютору за помощью.
- Подготовьте интернет-окружение для проводного или беспроводного подключения.
- Установка сетевого подключения начнется при первом использовании телевизора. ➔ (стр. 20)

■ Проводное соединение

Телевизор



1 Кабель локальной сети (экранированный)

- Используйте кабель STP (экранированную витую пару) для подключения к локальной сети.

■ Беспроводное подключение

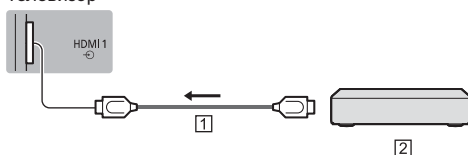


1 Встроенное оборудование беспроводной локальной сети (задняя панель телевизора)

2 Точка доступа

Подключение устройств, поддерживающих 4K / HDR

Телевизор



1 Кабель HDMI

2 Приборы, поддерживающие 4K / HDR

- Подсоедините 4K-совместимое оборудование к разъему HDMI с помощью 4K-совместимого кабеля, и Вы сможете просматривать контент в формате 4K.
- Поддержка технологии HDR не увеличивает максимальную яркость экрана телевизора.

■ [Автонастройка HDMI] (меню Установки)

Более точное воспроизведение изображения благодаря расширенному цветовому треугольнику при подключении к 4K-совместимому оборудованию. Выберите режим в зависимости от оборудования.

[Режим1]:

Для лучшей совместимости. Установите на [Режим1], если изображение или звук на входе HDMI воспроизводятся ненадлежащим образом.

[Режим2]:

Для 4K-совместимого оборудования с функцией точного вывода изображения благодаря расширенному цветовому треугольнику.

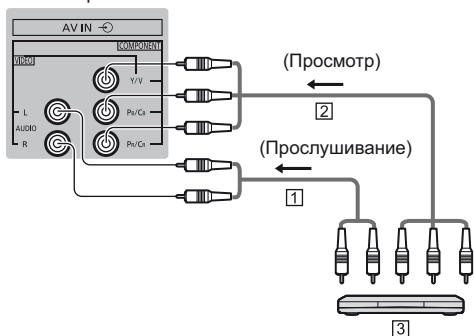
- Для изменения режима
 1. Выберите режим входа HDMI, к которому подключено оборудование.
 2. Отобразите меню и выберите [Автонастройка HDMI] (меню Установки).
- Для получения информации о подходящих форматах обращайтесь к [eHELP] (Поиск по функциям > Просмотр > Разрешение 4K > Автонастройка HDMI).

Другие подсоединения

■ DVD-проигрыватель

(оборудование выхода COMPONENT)

Телевизор



1 Аудиокабель (экранированный)

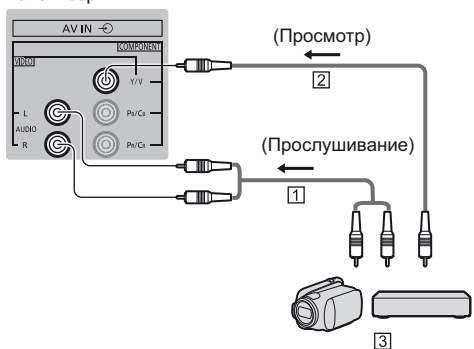
2 Компонентный видеокابل (экранированный)

3 DVD-проигрыватель

■ Видеокамера / Игровая приставка

(оборудование выхода VIDEO)

Телевизор



1 Аудиокабель (экранированный)

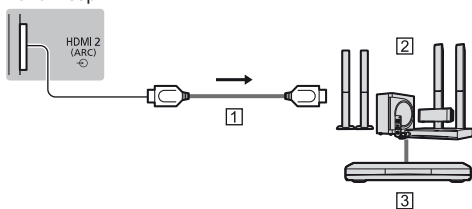
2 Комбинированный видеокابل (экранированный)

3 Видеокамера / Игровая приставка

■ Усилитель (для прослушивания с помощью внешних динамиков)

- Для прослушивания многоканального звучания с внешнего оборудования (например, Dolby Digital 5.1ch) подсоедините оборудование к усилителю. Для получения информации о подсоединениях прочитайте инструкции по эксплуатации оборудования и усилителя.

Телевизор



1 Кабель HDMI

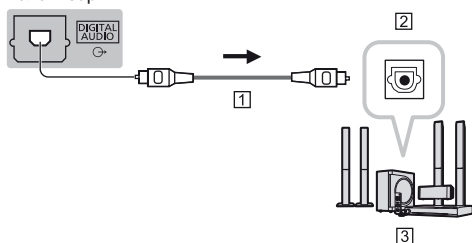
2 Усилитель с системой динамиков

3 Внешнее оборудование (DVD-проигрыватель и т. п.)

- Используйте разъем HDMI2, чтобы подключить телевизор к усилителю, имеющему функцию ARC (функцию обратного аудиоканала).

При подключении к усилителю без функции ARC используйте разъем DIGITAL AUDIO.

Телевизор



1 Оптический кабель

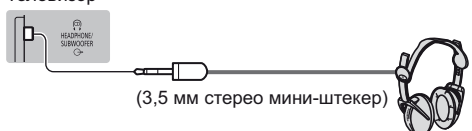
2 ЦИФРОВОЙ АУДИОВХОД

3 например Усилитель с системой динамиков

■ Наушники

- Для использования наушников установите [Выход наушников] на [Наушники].
- Для получения информации о настройках выходного разъема для наушников обратитесь к [eHELP] (Поиск по функциям > Настройки > Звук).

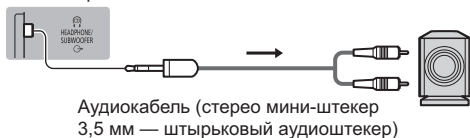
Телевизор



■ Сабвуфер

- Для использования сабвуфера установите [Выход наушников] на [Сабвуфер].
- Для получения информации о настройках выходного разъема для наушников обратитесь к [eHELP] (Поиск по функциям > Настройки > Звук).

Телевизор



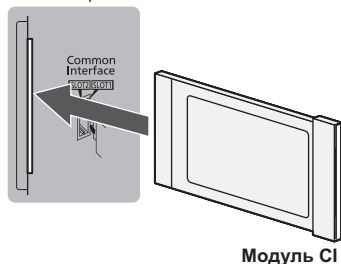
■ Обычный интерфейс

- Каждый раз при подсоединении или отсоединении модуля CI выключайте телевизор с помощью переключателя включения / выключения сетевого питания.
- Если смарт-карта и модуль CI поставляются в комплекте, сначала подключите модуль CI, а затем вставьте смарт-карту в модуль CI.
- Полностью вставьте или извлеките модуль CI в надлежащем направлении, как показано на рисунке.
- Появятся обычно закодированные каналы. (Каналы, доступные для просмотра, и их характеристики зависят от модуля CI.)
Если закодированные каналы недоступны, перейдите в

➡ **[Обычный интерфейс] в меню Установки**

- В продаже могут быть модули CI с устаревшими версиями встроенного программного обеспечения, которые не будут полноценно взаимодействовать с этим новым телевизором, совместимым с CI+ v1.4. В таком случае обращайтесь, пожалуйста, к поставщику контента.
- Для получения подробной информации обратитесь к [eHELP] (Поиск по функциям > Функции > Обычный интерфейс), руководству по эксплуатации модуля CI или к поставщику контента.
- Перед сдачей в ремонт, передачей или утилизацией этого телевизора обязательно снимите с него плату модуля CI и т. д.

Телевизор

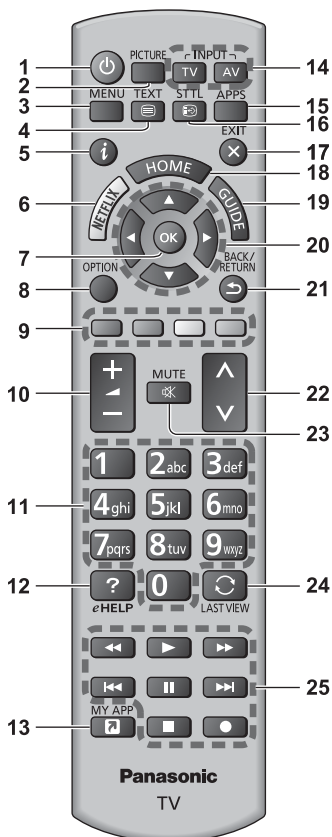


■ VIERA Link

- Используйте HDMI1–4 для подключения VIERA Link.
- Для получения подробной информации обратитесь к [eHELP] (Поиск по функциям > Функции > VIERA Link «HDAVI Control™»).

Ознакомление с элементами управления

Пульт дистанционного управления



1 [П]: Включает/выключает (режим ожидания) телевизор

2 PICTURE

- Изменяет режим просмотра.

3 [Главное меню]

- Нажмите, чтобы получить доступ к меню изображения, звука, сетевых служб, таймера, установок, к справке и т. п.

4 Кнопка службы телетекста

5 Информация

- Отображает информацию о канале и программе.

6 Netflix

- Обеспечивает прямой доступ к сервису NETFLIX.
- Для полноценного использования данной функции Вам необходимо широкополосное сетевое окружение.
- Действие данной услуги может быть прекращено или услуга может быть изменена без предварительного уведомления.

7 ОК

- Подтверждает выбор.
- Нажмите после выбора позиций каналов, чтобы быстро изменить канал.

8 [Дополнительное меню]

- Удобная дополнительная настройка просмотра, звука и т. д.

9 Цветные кнопки

(красная–зеленая–желтая–голубая)

- Используются для выбора, навигации и управления различными функциями.

10 Увеличение / уменьшение громкости

11 Цифровые кнопки

- Изменяет канал и страницы телетекста.
- Вводит символы.
- Включает телевизор, если он находится в режиме ожидания.

12 [eHELP]

- Отображает [eHELP] (интегрированную инструкцию по эксплуатации).

13 [Мое приложение]

- Позволяет назначить избранное приложение. После настройки приложение можно легко запустить нажатием кнопки.
- Для получения подробной информации обратитесь к [eHELP] (Поиск по функциям > Главный экран > Приложения).

14 Выбор режима входа

- TV – переключает на DVB-S / DVB-C / DVB-T / DVB-через-IP / аналоговый режим.
- AV – переключает в режим входа AV из списка «Выбор входа».

15 APPS

- Отображает [Приложения] (список приложений).

16 Субтитры

- Отображает субтитры.

17 Выход

- Возвращает к экрану обычного размера.

18 HOME

- Отображает [Главный экран].
- Для получения дополнительной информации обратитесь к [eHELP] (Поиск по функциям > Обязательно прочитать > Функции).

19 ТВ Гид

- Отображает электронную программу передач.

20 Кнопки курсора

- Осуществляет выбор и регулировки.

21 Возврат

- Возвращает к предыдущему меню / странице.

22 Переключение каналов по нарастающей / убывающей

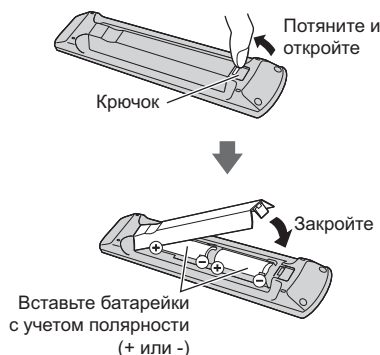
23 Включение / отключение звука

24 Предыдущий просмотр

- Переключает на предыдущий канал или режим входа.

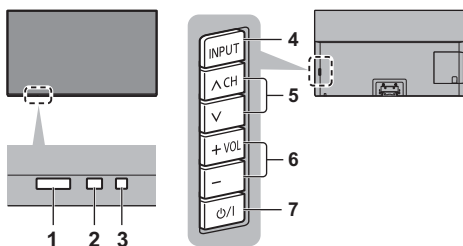
25 Управление контентом, подсоединенным оборудованием и т. д.

■ Установка / извлечение батареек



Индикаторная панель / панель управления

- При нажатии кнопок 4, 5, 6 с правой стороны экрана на 3 секунды появляются инструкции панели управления, выделяя нажатую кнопку.



Задняя панель телевизора

1 Приемник сигнала дистанционного управления

- Не помещайте никакие предметы между приемником сигнала дистанционного управления телевизора и пультом дистанционного управления.

2 Датчик окружающей среды

- Следит за яркостью для регулировки качества изображения, когда [Датчик освещенности] в меню изображения установлен на [Вкл.].

3 Светодиод питания

Красный:

Режим ожидания

Зеленый:

Включен

- Яркость свечения светодиода регулирует автоматически в зависимости от яркости окружающего освещения.

Оранжевый:

Активирован режим ожидания некоторых функций (сетевое подключение и т.д.) или выполняется техническое обслуживание панели

- Светодиод мигает, когда телевизор получает сигнал от пульта дистанционного управления.

4 Выбор режима входа

- Нажимайте повторно до тех пор, пока не появится необходимый режим.

[Главное меню]

- Нажмите и удерживайте эту кнопку приблизительно в течение 3 секунд, чтобы отобразить главное меню.

OK (в системе меню)

5 Переключение каналов по нарастающей / убывающей

- Перемещение курсора вверх / вниз (в системе меню)

6 Увеличение / уменьшение громкости

- Перемещение курсора влево / вправо (в системе меню)

7 Переключатель включения / выключения сетевого питания

- Используется для включения и выключения сетевого питания.
- Чтобы полностью выключить устройство, необходимо достать штепсельную вилку из сетевой розетки.
- [⏻/⏻]: Режим ожидания / Включен

Техническое обслуживание панели

Перед выполнением технического обслуживания панели обязательно выключите телевизор при помощи пульта дистанционного управления. При выполнении технического обслуживания цвет светодиода изменяется на оранжевый.

При выполнении технического обслуживания не допускайте касания или давления на экран. (например, при вытирании экрана и т. п.)

Имеется два режима технического обслуживания, которые заключаются в следующем.

- 1 Обычное обслуживание запускается автоматически и занимает около 10 минут.
- 2 Периодическое обслуживание занимает около 80 минут.

- При возникновении необходимости в периодическом обслуживании, после выключения телевизора с помощью пульта управления на экране появится сообщение. Следуйте инструкциям экранной подсказки.
- Во время проведения обслуживания панели на экране на некоторое время появляется белая горизонтальная полоса. Это не является неисправностью.
- Информация по техническому обслуживанию панели приведена в [eHELP] (Поиск по функциям > Просмотр > Для наилучшего изображения > Настройки экрана).

Автонастройка при первом использовании

При первом включении телевизор автоматически выполняет поиск доступных телевизионных каналов и предлагает настроить параметры своей работы.

- Действия этих пунктов не нужны, если установка была выполнена Вашим местным дилером.
- Пожалуйста, выполните соединения (стр. 12–17) и установки (если необходимо) на подключаемом оборудовании перед запуском функции «Автонастройка». Для получения информации о настройках подключаемого оборудования прочитайте руководство по эксплуатации оборудования.

1 Вставьте штепсельную вилку телевизора в сетевую розетку и включите его



- Для отображения требуется несколько секунд.



2 Выберите следующие параметры

Задайте каждый параметр, следуя инструкциям на экране.

Пример:



■ Как использовать пульт дистанционного управления



Перемещение курсора



Доступ к пункту / сохранение настройки

BACK/
RETURN



Возврат к предыдущему пункту (если данный параметр доступен)

Выберите язык

Выберите свою страну

Выберите [Дома]

Выберите [Дома] для использования в домашних условиях.

- [В магазине] для показа в магазине.
- Чтобы изменить условия просмотра позже, все установки должны быть инициализированы с использованием доступа к начальным установкам.

Установка сетевого подключения

Отметьте режим телевизионного сигнала, который необходимо настроить, а затем выберите [Начать автонастройку]

- Экран автонастройки может отличаться в зависимости от выбранной Вами страны и сигнала.
- [Настройка антенны DVB-S]
Убедитесь, что подключения к спутниковой антенне выполнены (стр. 13), и выберите режим тюнера ([Двойной тюнер] / [Одиночный тюнер]).
- [Настройки сети DVB-C]

В обычных случаях [Частота] и [Сетевой ID] установите на [Авто].

При необходимости или если [Авто] не отображается, с помощью цифровых кнопок введите значения для [Частота] и [Сетевой ID], которые Вы получите от Вашего поставщика услуг кабельного телевидения.

Теперь автоматическая установка завершена, и телевизор готов для просмотра.

Если настройка завершилась неудачей, проверьте подключение спутникового кабеля, РЧ-кабеля и сетевого подключение, а затем следуйте инструкциям на экране.

Примечание

- Телевизор переходит в режим ожидания, если в течение 4 часов не выполняется никакая операция и параметр [Авто Режим ожидания] в меню Таймера установлен на [Вкл.].
- Телевизор переходит в режим ожидания, если в течение 10 минут не принимается никакой сигнал и не выполняется никакая операция, а параметр [Откл. пит. при отсут. сигн.] в меню Таймера установлен на [Вкл.].
- Для перенастройки всех каналов
➔ [Автонастройка] в [Меню настройки] (меню Установки)
- Для добавления доступного режима телевизионного сигнала позже
➔ [Добавить ТВ-сигнал] в [Меню настройки] (меню Установки)
- Для инициализации всех настроек
➔ [Начальные установки] в [Системное меню] (меню Установки)

Просмотр телевизора

1 Включите питание

 (Телевизор)

или



(Пульт дистанционного управления)

- Переключатель включения / выключения сетевого питания должен быть включен.
➔ (стр. 19)

2 Выберите режим

TV

Выбор ТВ
DVB-S
DVB-C
DVB-T
DVB-через-IP
Аналоговый

- Доступные для выбора режимы отличаются в зависимости от сохраненных каналов.

3 Выберите канал



вверх

вниз

или



- Для выбора позиции канала с 2-значным или более номером, например 399

3 **9** **9**

Как использовать eHELP

[eHELP] — это детальная инструкция по эксплуатации, интегрированная в телевизор, которая предлагает более подробное объяснение каждой функции, способствуя ее лучшему пониманию.

1 Отобразите [eHELP]



eHELP

или



[Справка]



[eHELP]


- Если с момента последнего включения телевизора Вы уже использовали функцию [eHELP], то будет отображен экран подтверждения и Вы сможете перейти к [Первая страница] или к [Страница, которую просматривали последней].

2 Выберите меню



① выбор

② доступ

- Для доступа к [Как использовать]
 (зеленый)

[Поиск по ключевым словам]:

Поиск по содержанию eHELP по ключевому слову.

[Поиск по функциям]:

Поиск по содержанию eHELP для каждого элемента.

[Поддержка]:

Доступ к справочной информации (раздел «Часто задаваемые вопросы» и т.д.).

3 Выберите пункт

Пример:





- Для возврата к предыдущему экрану / полю


BACK/
RETURN



- Для прокрутки описания (если оно длиннее 1 страницы)

Когда описание выделено



- Для открытия экрана справки ( →)



- Для отображения меню, относящегося к описанию (только для некоторых описаний)



(Красный)

- Чтобы узнать о функциях данного телевизора
Поиск по функциям > Обязательно прочитать >
Функции

Часто задаваемые вопросы

Перед тем как обращаться за техобслуживанием или помощью, обратитесь, пожалуйста, к этим простым советам, чтобы разрешить проблему.

- Для получения подробной информации обратитесь к [eHELP] (Поддержка > Часто задаваемые вопросы).

После включения телевизора для появления изображения требуется несколько секунд.

- При включении телевизора происходит настройка панели. Это не является неисправностью.

Телевизор не включается

- Проверьте, подключен ли шнур питания к телевизору и вставлена ли штепсельная вилка в сетевую розетку.

Телевизор переходит в режим ожидания

- Функция автоматического перехода в режим ожидания активирована.

Пульт дистанционного управления не работает или работает с перебоями

- Правильно ли установлены батарейки? ➔ (стр. 19)
- Включен ли телевизор?
- Возможно, разрядились батарейки. Замените их новыми.
- Направьте пульт дистанционного управления непосредственно на приемник сигнала дистанционного управления телевизора (на расстоянии не более приблизительно 7 м под углом 30 градусов к приемнику сигнала).
- Расположите телевизор таким образом, чтобы солнечный свет или другие источники яркого света не светили на приемник сигнала дистанционного управления телевизора.

Нет изображения

- Проверьте, включен ли телевизор.
- Проверьте, подключен ли шнур питания к телевизору и вставлена ли штепсельная вилка в сетевую розетку.
- Проверьте правильность выбора входного режима.
- Проверьте, соответствует ли настройка [AV] ([COMPONENT] / [VIDEO]) в [Выбор входа] выходному сигналу с внешнего оборудования.
- Не установлены ли [Уровень яркости], [Контраст], [Яркость] или [Цвет] в меню «Картинка» на минимальные значения?
- Проверьте, что есть все необходимые кабели и соединения выполнены надежно в нужных местах.

Отображается необычное изображение

- Данный телевизор оснащен встроенной функцией самодиагностики. Проведение диагностики проблем, связанных с изображением или звуком.
➔ [Самотестирование] (Меню справки)
- Выключите переключатель включения / выключения сетевого питания телевизора, а затем снова включите его.
- Если проблема не устраняется, верните все начальные установки.
➔ [Начальные установки] в [Системное меню] (меню Установки)

Изображение и звук при подключении внешнего оборудования через HDMI могут воспроизводиться необычно.

- Установите [Автонастройка HDMI] (меню Установки) для [Режим1] ➔ (стр. 15)

Части телевизора становятся горячими

- Части телевизора становятся горячими. Подобное повышение температуры не приводит к появлению проблем, связанных с производительностью или качеством работы.

Если нажать пальцем на дисплейную панель, она слегка изменит форму и раздвнется шум

- Вокруг панели есть небольшое пространство для предотвращения ее повреждения. Это не является неисправностью.

О запросах

- Обращайтесь за поддержкой к местному дилеру компании Panasonic.

Если вы обращаетесь с запросом их места, где нет данного телевизора, мы не сможем ответить на вопросы, требующее визуального подтверждения подключения, реакции телевизора и т. п.

Цвет светодиода изменяется на оранжевый

- Может выполняться техническое обслуживание панели.

При включении/выключении телевизора перед завершением технического обслуживания цвет светодиода может повторно изменяться на оранжевый в режиме ожидания.

(Перед выполнением технического обслуживания панели обязательно выключите телевизор при помощи пульта дистанционного управления.)

- При выполнении технического обслуживания не допускайте касания или давления на экран. (например, при вытирании экрана и т. п.)
- Для получения дополнительной информации см. ➔ «Техническое обслуживание панели» (стр. 19)

Уведомление о техническом обслуживании панели отображается при выключении телевизора с помощью переключателя включения / выключения режима ожидания на пульте телевизора.

- Выполните техническое обслуживание панели. Выберите [Перейти к выкл. телевизора] и нажмите кнопку ОК, чтобы начать техническое обслуживание панели.
- Техническое обслуживание панели будет прервано при выборе [Не запуск. обл.пан. Сейчас] или выключении телевизора при отображении уведомления.

Уведомление отображается снова при следующем выключении телевизора с помощью переключателя включения / выключения режима ожидания на пульте телевизора.

- Для получения дополнительной информации см. ➔ «Техническое обслуживание панели» (стр. 19)

В режиме ожидания появляется белая горизонтальная полоса

- При регулировке панели на экране некоторое время может отображаться белая горизонтальная линия. Это не является неисправностью.

Уход

Сначала отсоедините штепсельную вилку от сетевой розетки.

Экран, корпус, подставка

Регулярный уход:

Аккуратно протрите поверхности дисплейной панели, корпуса или подставки мягкой тканью для удаления следов загрязнения и отпечатков пальцев.

Для сильных загрязнений:

- (1) Сначала очистите поверхность от пыли.
- (2) Смочите мягкую ткань водой или разведенным нейтральным моющим средством (1 часть на 100 частей воды).
- (3) Хорошо отожмите ткань. (Не допускайте попадания жидкости внутрь телевизора, поскольку это может привести к его выходу из строя.)
- (4) Чтобы очистить места сильных загрязнений, аккуратно протрите их влажной тканью.
- (5) И наконец, удалите остатки влаги.

Предостережение

- Не используйте жесткую ткань и не трите поверхность слишком сильно, иначе Вы можете ее поцарапать.
- Избегайте контакта телевизора со средствами против насекомых, растворителями и другими агрессивными жидкостями. Это может испортить поверхность или привести к отслоению краски.
- Поверхность дисплейной панели обработана специальным образом и может быть легко повреждена. Не стучите и не царапайте поверхность ногтями и другими твердыми предметами.
- Избегайте длительного контакта поверхности телевизора и подставки с резиной или ПВХ-содержащими веществами. Это может испортить поверхность.

Штепсельная вилка

Регулярно протирайте штепсельную вилку сухой мягкой тканью. Влага и пыль могут привести к возгоранию или поражению электрическим током.

Технические характеристики

■ Телевизор

Модель №

TX-55GZR950

Номинальная мощность

374 Вт

Удельная мощность рабочего режима

0,014 Вт / см²

Потребляемая мощность в режиме ожидания*1

0,50 Вт

Потребляемая мощность изделием в выключенном режиме

0,30 Вт

Размер экрана (диагональ)

139 см / 55 дюйма

Габаритные размеры (Ш × В × Г)

1 228 мм × 774 мм × 300 мм (с подставкой)

1 228 мм × 713 мм × 62 мм (только телевизор)

Масса

Нетто 27,5 кг (с подставкой)

Нетто 22,0 кг (только телевизор)

Источник питания

220–240 В переменного тока, 50 / 60 Гц

Разрешение экрана

3 840 (Ш) × 2 160 (В)

Панель

Панель OLED

Звук

Выход динамиков

50 Вт (10 Вт × 2 + 15 Вт × 2)

Наушники / Сабвуфер

3,5 мм стерео мини-гнездо × 1

Соединительные разъемы

Вход AV (COMPONENT / VIDEO)

VIDEO

Гнездо для штекера × 1

1,0 В[р-р] (75 Ω)

AUDIO L - R

Гнездо для штекера × 2

0,5 В[среднеквадратичное]

Y

1,0 В[р-р] (включая синхронизацию)

Рв/Св, Рr/Сr

±0,35 В[р-р]

Вход HDMI 1 / 2 / 3 / 4

Разъемы типа A

HDMI1 / 3 / 4:

4K, Content Type, Deep Colour, x.v.Colour™

HDMI2:

4K, Content Type, функция обратного аудиоканала, Deep Colour, x.v.Colour™

- Этот телевизор поддерживает функцию «HDAVI Control 5».

Слот для карты

Слот общего интерфейса (совместим с CI Plus) × 2

ETHERNET

RJ45, IEEE802.3 10BASE-T/100BASE-TX

USB 1 / 2 / 3

USB 1: ≡ 5 В постоянного тока, макс. 900 мА
[суперскоростной USB (USB 3.0)]

USB 2 / 3: ≡ 5 В постоянного тока, макс. 500 мА
[высокоскоростной USB (USB 2.0)]

Выход DIGITAL AUDIO

PCM / Dolby Audio, волоконно-оптический кабель

Системы приема / диапазон

DVB-S / S2

Цифровые спутниковые службы (MPEG2, MPEG4-AVC(H.264) и MPEG HEVC(H.265))

Диапазон частот ресивера — от 950 МГц до 2 150 МГц

DiSEqC — Версия 1.0

DVB-C

Цифровые кабельные службы (MPEG2, MPEG4-AVC(H.264) и MPEG HEVC(H.265))

DVB-T / T2

Цифровые наземные службы (MPEG2, MPEG4-AVC(H.264) и MPEG HEVC(H.265))

PAL D, K

SECAM D, K

VHF R1 – R2

VHF R3 – R5

VHF R6 – R12

UHF E21 – E69

PAL 525/60

Воспроизведение кассет NTSC с некоторыми видеомагнитофонов PAL (VCR)

M.NTSC

Воспроизведение с видеомагнитофонов M.NTSC (VCR)

NTSC (только вход AV)

Воспроизведение с видеомагнитофонов NTSC (VCR)

Вход спутниковой антенны

Гнездо, тип F, 75 Ω × 2

Вход антенны

ОВЧ / УВЧ

Условия эксплуатации

Температура

0 °C – 35 °C

Влажность

20 %–80 % относительной влажности (при отсутствии конденсации)

Встроенное оборудование беспроводной локальной сети

Соответствие стандартам и диапазон частот^{*2}

IEEE802.11a/n/ac

5,15 ГГц – 5,35 ГГц, 5,47 ГГц – 5,85 ГГц

IEEE802.11b/g/n

2,400 ГГц – 2,4835 ГГц

Безопасность

WPA2-PSK (TKIP/AES)

WPA-PSK (TKIP/AES)

WEP (64 бита/128 бит)

Беспроводная технология Bluetooth^{*3}

Соответствие стандартам

Bluetooth 4.2

Диапазон частот

2,402 ГГц – 2,480 ГГц

^{*1}: Когда телевизор выключен с помощью пульта дистанционного управления и не выполняются никакие функции.

^{*2}: Частота и канал отличаются в зависимости от страны. Следуйте действующим в Вашей стране правилам относительно диапазона частот.

*3: Не все совместимые с Bluetooth устройства работают с данным телевизором. Одновременно можно использовать до 5 устройств.

Примечание

- Конструкция и технические характеристики могут быть изменены без уведомления. Указанная масса и габаритные размеры являются приблизительными величинами.
- Для получения информации о программном обеспечении с открытым исходным кодом обратитесь к [eHELP] (Поиск по функциям > Обязательно прочитать > Перед эксплуатацией > Лицензии).



Декларация про відповідність

Справжнім компанія Panasonic Corporation заявляє, що РК телевізори моделі TX-55GZR950 відповідають Технічному регламенту радіообладнання.

Повний текст декларації про відповідність доступний на веб- сайті

<https://service.panasonic.ua>

(розділ «Технічне регулювання»)

Імпортёр:

ТОВ "ПАНАСОНІК УКРАЇНА ЛТД",

провулок Охтирський 7, м.Київ, 03022, Україна

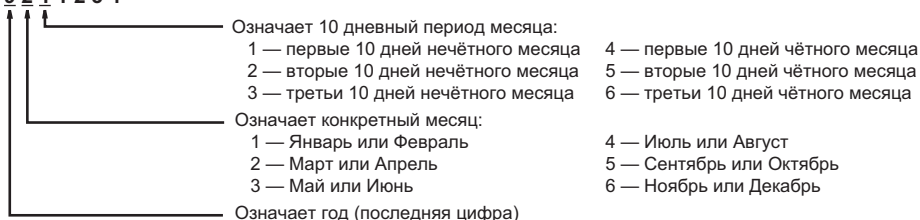


Срок службы: 7 лет

Дату изготовления можно определить по серийному номеру, указанному на изделии.

Пример:

X X 9 2 1 1 2 3 4



Вышеуказанный номер изделия означает, что телевизор был изготовлен в марте 2019 года

— Используемая частота полосы пропускания по стандартам IEEE 802.11, IEEE 802.15:

(2400–2483,5) и/или (5150–5350 и 5650–5725) МГц.

— Выходная мощность передатчика составляет 100 мВт.

Информационный центр Panasonic

Для звонков из Москвы: +7 (495) 662-46-86

Бесплатный звонок по России: 8-800-200-21-00

Інфармацыйны цэнтр Panasonic

Бесплатны званок па тэрыторыі Рэспублікі Беларусь.

Бесплатный звонок в пределах Республики Беларусь: 8-820-007-1-21-00

Інформаційний центр Panasonic

Міжнародні дзвінки та дзвінки із Києва: +380-44-490-38-98

Безкоштовні дзвінки зі стаціонарних телефонів у межах України: 0-800-309-880

Қазақстан аумағында жергілікті ұялы байланыс операторлары мен қалалық телефондардан тегін қоңырау шалу.

Бесплатные звонки с городских и мобильных телефонов местных сотовых операторов в пределах Казахстана:

8-800-0-809-809

Алматы қаласы мен Қырғызстаннан қоңырау шалу үшін.

Для звонков из Алматы и Кыргызстана: +7 (727) 330-88-07

Памятка покупателя

Номер модели и серийный номер данного изделия можно найти на заводской табличке модели и на этикетке серийного номера, которые находятся на задней панели (при снятой крышке блока разъемов). Вы должны записать этот серийный номер в отведенном для этого месте внизу и сохранить эту книгу вместе с квитанцией о покупке телевизора как постоянный документ о Вашей покупке, для облегчения поиска в случае кражи или потери и для гарантийного технического обслуживания.

Номер модели

Серийный номер

Panasonic Corporation

Web Site: <http://www.panasonic.com>

Русский

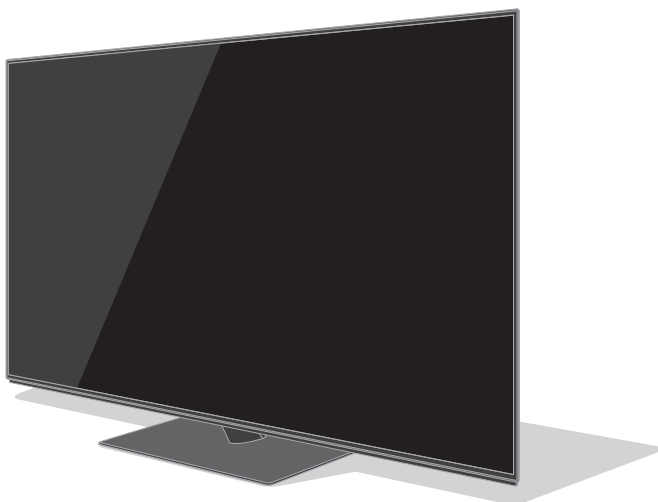
TQB0E2884L

Інструкція з експлуатації Телевізор OLED

Українська

Модель №

TX-55GZR950



(зображення: TX-55GZR950)

eHELP

Докладніші інструкції див. тут: **[eHELP]**
(інтегрована інструкція з експлуатації).

- Як користуватися **[eHELP]** ► (стор. 21)

Дякуємо вам за покупку виробу компанії Panasonic.

Прочитайте ці інструкції перед початком експлуатації телевізора та збережіть їх для використання в майбутньому.

Перед початком експлуатації уважно прочитайте розділ «Запобіжні заходи» цього посібника.

Зображення в цьому посібнику наведені виключно з ілюстративною метою.

Зміст

Обов'язково прочитайте

Важлива примітка	3
Запобіжні заходи	5
Приладдя	8
Установлення телевізора	8
Установлення кронштейна для настінної установки ..	12
Підключення	12
Визначення елементів керування	18
Автонастройка під час першого використання	20
Перегляд телевізійних програм	21
Як користуватися eHELP	21
Питання й відповіді	23
Обслуговування	24
Технічні характеристики	24



HDMI, HDMI High-Definition Multimedia Interface та логотип HDMI є торговельними марками або зареєстрованими торговельними марками HDMI Licensing Administrator, Inc. в США та інших країнах.

Dolby, Dolby Vision, Dolby Atmos, Dolby Audio та емблема з подвійним "D" – торговельні марки компанії Dolby Laboratories.

Виготовлено за ліцензією компанії Dolby Laboratories.

Конфіденційні неопубліковані роботи. © Dolby Laboratories, 2013-2015.

Усі права захищено.

Текстовий символ і логотипи Bluetooth® є зареєстрованими торговими марками, що належать компанії Bluetooth SIG, Inc., і використовуються компанією Panasonic Corporation за ліцензією.

DVB та логотипи DVB є торговими марками DVB Project.

x.v.Colour™ є торговою маркою.

DiSeQC™ є торговою маркою EUTELSAT.

- Інформацію щодо торгових марок див. тут: [eHELP] (Пошук за призначенням > Обов'язково прочитати > Перед використанням > Ліцензія).

Важлива примітка

Не залишайте на екрані будь-яку нерухому частину зображення на тривалий час

Інакше нерухома частина зображення у нечіткому вигляді залишиться на екрані („залишкове зображення"). Це не розглядається як несправність та не покривається гарантією.

- Типові нерухомі частини зображення:
 - Статичні зображення, які протягом тривалого часу відображаються в тій самій області екрана (наприклад, номер чи логотип каналу, інші логотипи, зображення заголовків тощо)
 - Нерухомі зображення або відеозображення, що переглядаються у форматі 4:3 або 14:9 тощо
 - Відеоігри
- Щоб уникнути появи залишкового зображення, може бути активований хранитель екрана (логотип OLED перебуває в русі) або також може почати рухатися екранне повідомлення, якщо протягом декількох хвилин не передається ніякий сигнал і не виконуються ніякі дії.
- Установіть для параметра [Logo Luminance Control] значення [Максимальне], щоб уникнути залишкового зображення.
[eHELP] (Налаштування > Зображення > Налаштування екрану > Logo Luminance Control)
- Щоб уникнути залишкового зображення, екран може тьмяніти, якщо на ньому відображається нерухоме зображення. Це не є ознакою несправності. Коли на екрані з'явиться активне зображення, його яскравість повернеться до попереднього рівня.
- Обов'язково вимкніть телевізор за допомогою пульта дистанційного керування, перш ніж проводити технічне обслуговування панелі. Під час технічного обслуговування панелі світлодіодний індикатор світитиметься помаранчевим кольором. (стор. 19) Технічне обслуговування проводиться за потреби.
- Для зображення формату 4:3 встановіть співвідношення сторін [4:3 повноекранний]. Докладнішу інформацію див. тут: [eHELP] (Пошук за призначенням > Перегляд > Для найкращого зображення).
- Докладніше ➡ **«Технічне обслуговування панелі» (стор. 19)**



Примітка щодо функцій DVB / передачі даних з каналів телевізійного мовлення / IP-телебачення

- Конструкція цього телевізора відповідає стандартам (станом на серпень 2018 року) цифрових наземних служб DVB-T/T2 (MPEG2, MPEG4-AVC(H.264) та MPEG HEVC(H.265)), цифрових кабельних служб DVB-C (MPEG2, MPEG4-AVC(H.264) та MPEG HEVC(H.265)) і цифрових супутникових служб DVB-S (MPEG2, MPEG4-AVC(H.264) та MPEG HEVC(H.265)).

Проконсультуйтеся з вашим місцевим дилером з питань доступності служб DVB-T/T2 або DVB-S у вашому регіоні.

Проконсультуйтеся з вашим постачальником послуг кабельного телебачення з питань доступності служб DVB-C для цього телевізора.

- Якщо сигнал не відповідає стандартам DVB-T/T2, DVB-C або DVB-S, телевізор може працювати неналежним чином.
- Залежно від країни, регіону, станції мовлення, постачальника послуг, супутника та мережевого середовища можуть бути доступні не всі функції.
- Із цим телевізором не всі модулі CI працюють належним чином. Проконсультуйтеся з вашим постачальником послуг з питань роботи модуля CI.
- Цей телевізор може працювати неналежним чином з модулем CI, який не був затверджений постачальником послуг.
- Залежно від постачальника послуг може стягуватися додаткова плата.
- Сумісність зі службами, запуск яких планується в майбутньому, не гарантовано.

Інтернет-застосунки надаються відповідними постачальниками послуг і можуть бути змінені, перервані або припинені в будь-який момент.

Компанія Panasonic не несе відповідальності та не надає гарантії наявності або безперервності послуг.

Компанія Panasonic не гарантує роботи й ефективності периферійних пристроїв, виготовлених іншими виробниками; ми відмовляємося від будь-якої відповідальності за збитки внаслідок експлуатації та/або роботи периферійних пристроїв інших виробників.

Обробка інформації клієнта

Певна інформація про клієнта, наприклад, IP-адреса пристрою (мережевий інтерфейс цього телевізора), буде зібрана відразу після підключення до Інтернету смарт-телевізора Panasonic (цей телевізор) або інших пристроїв (витяг з нашої політики конфіденційності). Ми робимо це для захисту наших клієнтів і цілісності нашої служби, а також для захисту прав або власності Panasonic. Якщо ви хочете дізнатися більше про обробку своєї інформації в цьому контексті, будь ласка, зверніться до повного тексту нашої політики конфіденційності, що відображається в [eHELP] (Пошук за призначенням > Мережа > Налаштки мережі > Умови викор. та налашт.).

Під час використання функції підключення до Інтернету цього телевізора, після узгодження (в юрисдикціях, де потрібна згода клієнта для збору особистої інформації згідно з чинним законодавством про конфіденційність) або перегляду Умов надання послуг/політики конфіденційності Panasonic (далі - терміни та умови тощо), інформація про використання цього пристрою може бути зібрана та використана відповідно до умов і т.д.

Для отримання детальної інформації щодо умов обслуговування / політики конфіденційності див [eHELP] (Пошук за призначенням > Мережа > Налаштки мережі > Умови викор. та налашт.).

Особиста інформація користувача може бути записана на цей телевізор організацією, яка забезпечує відання, або постачальником застосунка. Перед ремонтом, переміщенням або утилізацією цього телевізора видаліть усю інформацію, записану на цей телевізор згідно з наступною процедурою.

[eHELP] (Пошук за призначенням > Функції > Початкові налашт.)

Інформація користувача може бути зібрана постачальником за допомогою застосунка, наданого третіми особами на цьому телевізорі або веб-сайті. Попередньо підтвердьте умови тощо постачальника.

- Компанія Panasonic не несе відповідальності за збирання або використання інформації користувача за допомогою застосунка, наданого третьою особою на цьому телевізорі або веб-сайті.
- Під час введення номера кредитної картки, імені та прізвища тощо зверніть особливу увагу на надійність постачальника.
- Зареєстрована інформація може бути зареєстрована на сервері тощо постачальника. Перед ремонтом, переміщенням або утилізацією цього телевізора видаліть усю інформацію згідно з умовами тощо постачальника.

Для запису й відтворення контенту за допомогою цього або якого-небудь іншого пристрою може знадобитися дозвіл власника авторських або інших прав, що діють по відношенню до такого контенту. Не маючи потрібних для цього повноважень, компанія Panasonic не надає вам такого дозволу, а також однозначно відмовляється від будь-яких прав, можливості або намірів отримати такий дозвіл від вашого імені. Використовуючи цей або будь-який

інший пристрій, ви відповідаєте за дотримання діючих у вашій країні норм законодавства про авторське право. Просимо звертатися до цього законодавства для отримання додаткової інформації щодо відповідних законів і нормативних документів або звертайтеся до власника прав на контент, який ви хочете записати або відтворити.

Цей продукт випускається по ліцензії згідно з патентним портфелем AVC для особистого та некомерційного використання споживачем з метою (i) кодування відеозаписів відповідно до стандарту AVC («Відео AVC») і/або (ii) декодування відеозаписів AVC, закодованих споживачем під час особистої некомерційної діяльності й/або отриманих від провайдера відеоінформації, який має дозвіл надавати відеозаписи AVC. Використання з будь-якою іншою метою, безпосередньо чи побічно, не дозволяється.

За додатковою інформацією звертайтеся до компанії MPEG LA, LLC.

Див. <http://www.mpegla.com>.

Клас захисту II

Даний продукт призначений для домашнього перегляду ТВ-програм.



Цей знак означає, що виріб працює під напругою змінного струму.



Цей знак означає електроприлад класу II або прилад із подвійною ізоляцією, коли немає необхідності безпечного підключення виробу до захисного заземлення.

Переміщайте виріб тільки у вертикальному положенні.

Під час транспортування уникати падіння, надмірної вібрації або ударів іншими предметами.

Зберігати в сухому місці всередині приміщення.

Утилізувати відповідно до норм державного та/або місцевого законодавства.

Умови та положення продажів не встановлюються виробником і мають відповідати державним і/або місцевим законодавчим нормам країни продажу товарів.

Запобіжні заходи

Щоб запобігти ризику ураження електричним струмом, отримання травми або ушкодження виробу, дотримуйтеся наведених нижче попереджень і застережень.

■ Штепсельна вилка та шнур електричного живлення

Попередження

У разі виявлення будь-яких відхилень у роботі пристрою негайно від'єднайте штепсельну вилку від розетки.



- Цей телевізор призначений для роботи від джерела живлення 220–240 В змінного струму ~, 50/60 Гц.
- Штепсельну вилку потрібно повністю вставляти в мережеву розетку.
- Щоб повністю вимкнути пристрій, потрібно вийняти мережеву вилку з відповідної розетки. Таким чином потрібно забезпечити легкий доступ до мережевої вилки в будь-який момент.
- Від'єднуйте вилку шнура живлення перед чищенням телевізора.
- Не торкайтеся штепсельної вилки вологими руками.



- Не пошкоджуйте шнур електричного живлення.

- Не ставте на шнур електричного живлення ніякі важкі предмети.



- Не розташовуйте шнур електричного живлення поблизу гарячих предметів.



- Не тягніть за шнур. Від'єднуючи вилку, міцно тримайтеся за корпус вилки.



- Не переміщуйте телевізор, коли його штепсельну вилку вставлено в мережеву розетку.
- Не перекуруйте, не згинайте та не розтягуйте шнур.
- Не використовуйте пошкоджені вилку або розетку.
- Перевіряйте, щоб шнур живлення не був затиснутий телевізором.

■ Будьте обережними

Попередження

- Не знімайте кришку та не ремонтуйте телевізор самостійно, оскільки деталі перебувають під струмом, тому під час їх виймання існує ризик ураження електричним струмом. Усередині знаходяться деталі, котрі користувач не в змозі відремонтувати.



- Телевізор не повинен піддаватися впливу дощу чи надмірної вологості. Не ставте на пристрій посудини з рідиною, наприклад вази; телевізор також не повинен знаходитися під водою, що капає, або проточною водою.



- Не вставляйте в телевізор через вентиляційні отвори будь-які сторонні предмети.
- У випадках, коли телевізор використовується в місцях, де в нього можуть потрапити комахи. Деякі комахи (як-от невеликі мушки, павуки, мурахи тощо) можуть залізти всередину телевізора й спричинити його пошкодження або потрапити у видиму зону, наприклад на екран.

- У випадках, коли телевізор використовується в запиленних або задимлених місцях.

Частки пилу або диму можуть потрапляти в телевізор крізь вентиляційні отвори під час його звичайної роботи й осідати всередині пристрою. Це може призвести до перегрівання виробу, його неправильної роботи, погіршення якості зображення тощо.

- Не використовуйте не рекомендовану компанією підставку / кріпильне обладнання. Обов'язково звертайтеся до місцевого дилера Panasonic по допомогу в настановленні або встановленні рекомендованого кронштейна для настінної установки.
- Не застосовуйте до дисплейної панелі надмірну силу та не піддавайте її ударам.
- Не дозволяйте дітям видиратися на телевізор.

- Не розміщуйте телевізор на похилих чи нестійких поверхнях, а також подбайте про те, щоб він не виступав над краєм поверхні, на яку встановлюється.



Попередження

Ні в якому разі не розміщуйте телевізор у нестабільному положенні. Оскільки в разі падіння це може призвести до серйозних травм або смерті. Багатьох ушкоджень, зокрема дітей, можна запобігти, дотримуючись зазначених нижче запобіжних заходів.

- Використовуйте шафи або підставки, рекомендовані виробником телевізора.
- Використовуйте меблі, які гарантують стабільне розміщення телевізора.
- Переконайтеся, що телевізор не звисає з країв меблів, на яких його розташовано.
- Не розміщуйте телевізор на високих меблях (наприклад, сервантах або книжкових шафах), не зафіксувавши їх.
- Не розміщуйте тканину або інші матеріали між телевізором і підставкою.
- Проведіть бесіду з дітьми про те, що залазити на меблі, щоб дістати телевізор або його елементи керування, небезпечно.

Змінюючи розташування телевізора, яким ви користуєтеся, дотримуйтеся зазначених вище інструкцій.

- Цей телевізор призначений для використання на поверхні стола.
- Не піддавайте телевізор впливу прямих сонячних променів й інших джерел тепла.



**Для запобігання пожежі
ніколи не залишайте свічки
чи інші джерела відкритого
вогню біля телевізора**



■ Небезпека удусення

Попередження

- Пакувальний матеріал цього продукту може стати причиною виникнення задиху. Оскільки виріб містить дрібні деталі, діти можуть випадково проковтнути їх, що може призвести до удусення. Ці частини зберігайте в недоступному для маленьких дітей місці.

■ Підставка

Попередження

- Не розбирайте та не модифікуйте підставку.

Застереження

- Не використовуйте інші підставки, крім тієї, що постачається в комплекті з цим телевізором.
- Забороняється використовувати підставку, якщо вона деформована або має пошкодження. У цьому випадку слід негайно звернутися до найближчого дилера Panasonic.
- Під час монтажу обов'язково щільно затягуйте всі гвинти.
- Під час встановлення підставки не піддавайте телевізор ударним навантаженням.
- Не дозволяйте дітям вибиратися на підставку.
- Установлювати або знімати телевізор з підставки повинні щонайменше дві людини.
- Установлюйте телевізор на підставку або знімайте його з неї, дотримуючись зазначеної процедури.

■ Радіохвилі

Попередження

- Не використовуйте цей телевізор у будь-яких медичних установах або в приміщеннях з медичним обладнанням. Радіохвилі можуть негативно впливати на функціонування медичного обладнання, що у свою чергу може призвести до нещасних випадків унаслідок виходу цього обладнання з ладу.
- Не використовуйте цей телевізор поблизу обладнання автоматичного керування, наприклад поблизу автоматичних дверей або пожежної сигналізації. Радіохвилі можуть негативно впливати на функціонування обладнання автоматичного керування, що у свою чергу може призвести до нещасних випадків унаслідок виходу цього обладнання з ладу.
- Якщо ви користуєтеся кардіостимулятором, не наближайтеся до телевізора на відстань, меншу за 15 см. Радіохвилі можуть заважати роботі кардіостимулятора.
- Не розбирайте телевізор, а також жодним чином не змінюйте його конструкцію.

■ Вбудоване обладнання бездротової локальної мережі

Застереження

- Не використовуйте вбудоване обладнання бездротової локальної мережі для підключення до бездротової мережі (SSID*), для якої у вас немає прав на користування. Такі мережі можуть зберігатися в результатах пошуку. Однак доступ до таких мереж може вважатися незаконним.

*SSID – це назва, що служить для визначення певної бездротової мережі передачі даних.

- Не піддавайте вбудоване обладнання бездротової локальної мережі впливу високих температур, прямих сонячних променів або вологи.
- Дані, що передаються за допомогою радіохвиль, можуть бути перехоплені й проконтрольовані.
- Убудоване обладнання бездротової локальної мережі використовує діапазони частот 2,4 і 5 ГГц. Щоб уникнути повільної роботи або несправностей, викликаних дією радіохвиль, під час використання вбудованого обладнання бездротової локальної мережі, ніколи не розміщуйте телевізор поблизу інших пристроїв, що використовують сигнали з частотою 2,4 і 5 ГГц (наприклад, інші пристрої бездротової локальної мережі, мікрохвильові печі та мобільні телефони).
- У разі виникнення проблем, спричинених статичною електрикою тощо, телевізор може припинити роботу з метою захисту внутрішніх деталей. У такому випадку вимкніть телевізор за допомогою перемикача живлення (Увімк./Вимк.), а потім знову увімкніть його.

■ Бездротова технологія Bluetooth®

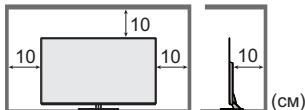
Застереження

- Цей телевізор використовує радіочастотний діапазон ISM 2,4 ГГц (Bluetooth®). Щоб уникнути повільної роботи або несправностей, викликаних дією радіохвиль, ніколи не розміщуйте телевізор поблизу інших пристроїв бездротової локальної мережі, інших пристроїв Bluetooth, мікрохвильових печей, мобільних телефонів і пристроїв, що використовують сигнал 2,4 ГГц.

■ Вентиляція

Застереження

Забезпечте достатній вільний простір (принаймні 10 см) навколо телевізора, щоб уникнути його перегріву, інакше перегрів телевізора може призвести до передчасного виходу з ладу деяких електронних компонентів.



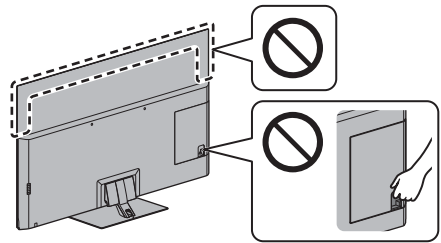
- Слідкуйте за тим, щоб ніщо не перешкоджало вентиляції й вентиляційні отвори не були заблоковані газетами, скатертинами й фіранками.
- Незалежно від того, чи використовуєте ви підставку, подбайте про те, щоб вентиляційні отвори в нижній частині телевізора не були заблоковані, а також забезпечте достатній вільний простір для належної вентиляції.

■ Переміщення телевізора

Застереження

Перш ніж переміщати телевізор, слід від'єднати всі кабелі.

- Щоб перемістити телевізор, потрібно принаймні двоє людей. Це допоможе уникнути травм, які можуть бути спричинені його перекиданням або падінням.
 - Під час переміщення телевізора не тримайте екран так, як показано нижче. Це може призвести до несправності або пошкодження.
- Як нести телевізор. ➔ (стор. 8)



- Переміщайте виріб тільки у вертикальному положенні. Транспортування телевізора з панеллю дисплея догори або донизу може пошкодити внутрішні схеми.

■ Якщо телевізор не використовується протягом тривалого часу

Застереження

Поки телевізор під'єднано до мережевої розетки, він споживатиме невелику кількість енергії, навіть якщо його вимкнuto.

- Виймайте штепсельну вилку з розетки живлення, якщо не збираєтеся користуватися телевізором протягом тривалого часу.

■ Занадто висока гучність

Застереження

- Не вмикайте звук у навушниках занадто голосно. Це може призвести до невідновлюваного пошкодження слуху.
- Якщо ви почули шум у вухах, зменште гучність або припиніть використання навушників на деякий час.



■ Елементи живлення для пульта дистанційного керування

Застереження

- Неправильне встановлення може призвести до витікання електроліту з батарейок, корозії або вибуху.
- Замінюйте батарею тільки батареєю того ж самого або аналогічного типу.
- Не використовуйте одночасно старі та нові батареї.
- Не використовуйте різні типи батарей разом (наприклад, лужні та марганцеві батареї).
- Не використовуйте акумуляторні батареї (нікель-кадмієві тощо).
- Не спалюйте та не розкривайте батареї.
- Не піддавайте батареї впливу надмірного тепла, наприклад від прямих сонячних променів, вогню тощо.
- Утилізуйте батареї належним чином.
- Щоб уникнути витікання електроліту, корозії або вибуху батарей, витягайте її з пристрою, якщо ви не збираєтеся використовувати пристрій протягом тривалого часу.

Приладдя

Стандартне приладдя

Пульт дистанційного керування

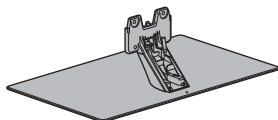
➔ (стор. 18)

- N2QAYB001178



Підставка

➔ (стор. 8)



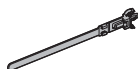
Фіксатор кабелів (2)

➔ (стор. 10)



Хомут для кабелів (3)

➔ (стор. 10)



Батареї (2)

- R6

➔ (стор. 19)



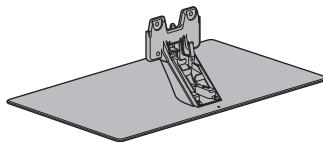
Інструкція з експлуатації

Гарантія

- Не можна встановити все приладдя відразу.
Будьте уважні, щоб випадково щось не викинути.

Установлення телевізора

Ⓐ Підставка

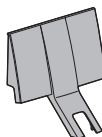


Ⓑ Монтажний гвинт (4)



M4 × 15

Ⓒ Кришка для підставки



Підготовка

- Не тримайтеся за частину панелі екрана.
- Слідкуйте за тим, щоб не подряпати й не розбити телевізор.
- Не ставте телевізор тимчасово на підлогу або стіл.

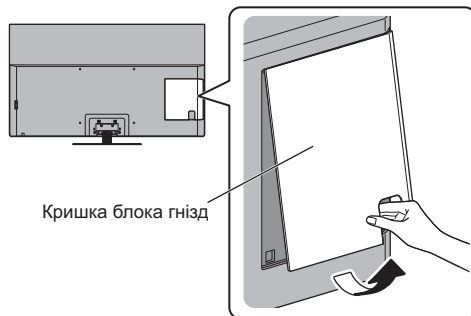
Монтаж підставки

- Надійно вставте підставку, інакше вона може від'єднатися під час налаштування телевізора.
- Використовуйте лише вказані нижче способи монтажу підставки.

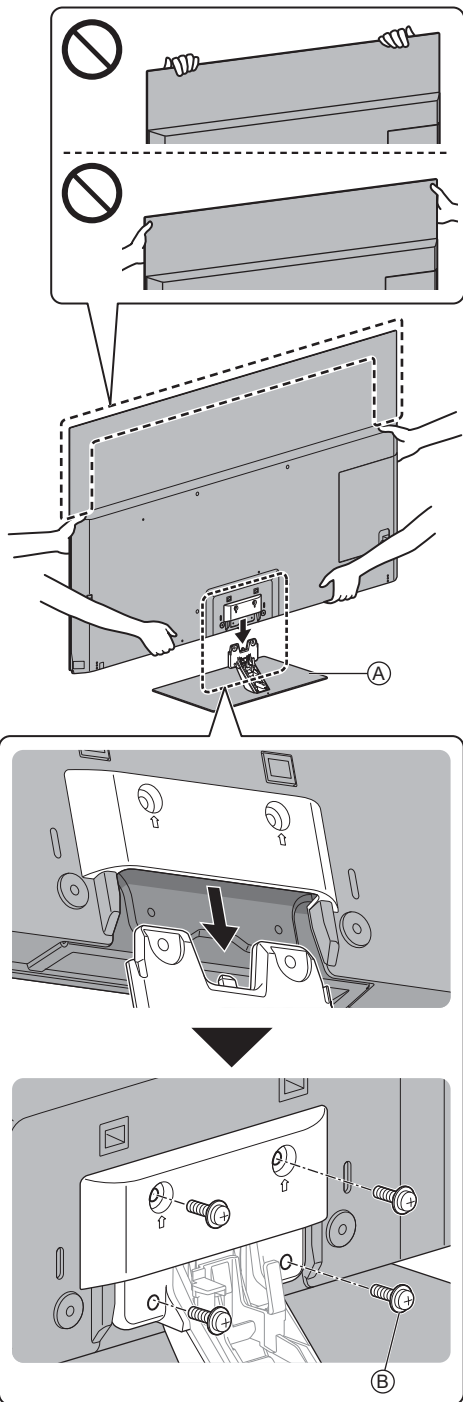
Підключення кабелів

■ Зніміть кришку блока гнізд

- Перш ніж підключати або відключати будь-які кабелі, зніміть кришку блока гнізд.
- Після завершення підключення прикріпіть кришку блока гнізд / кришку для підставки. ➔ (стор. 11)



■ Підключення антени та зовнішнього обладнання ➔ (стор. 12)

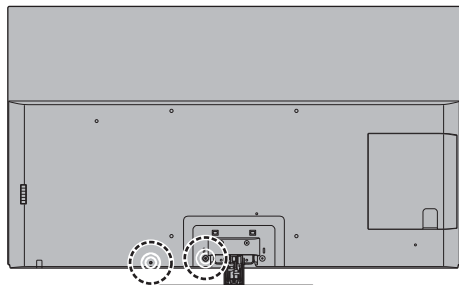


Фіксування кабелів

Зафіксуйте кабелі за допомогою кабельного затискача, хомути тощо, потім прикріпіть до телевізора кришку блока гнізд / кришку для підставки.

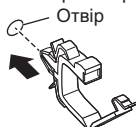
- Кришка для штекерів і кришка для підставки може бути не прикріплена, залежно від кількості кабелів.

■ Закріплення шнура електричного живлення за допомогою кабельного затискача



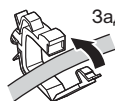
Прикріпіть фіксатор кабелів

Уставте фіксатор кабелів в отвір



Зв'яжіть кабелі

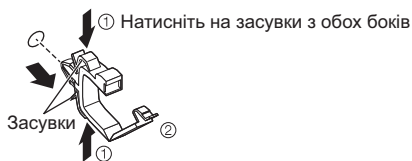
Задайте



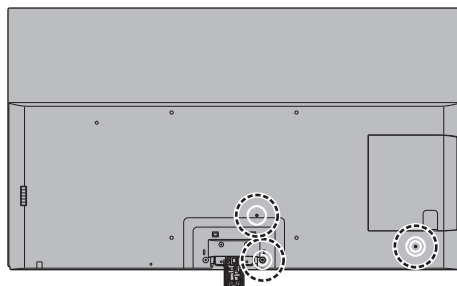
Щоб відпустити:



Щоб зняти з телевізора:

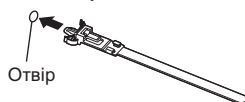


■ Фіксування кабелів за допомогою хомути



Прикріпіть хомут для кабелів

Уставте хомут для кабелів в отвір

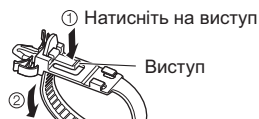


Зв'яжіть кабелі

② Уставте кінчик у гачки



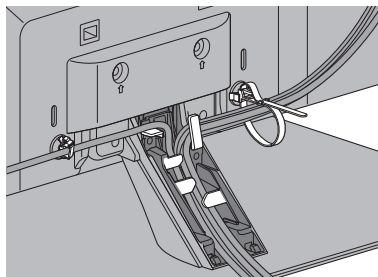
Щоб послабити:



Щоб зняти з телевізора:



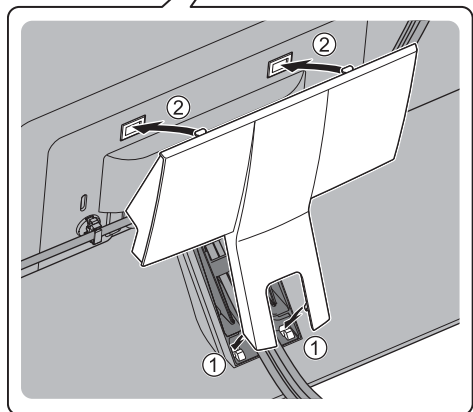
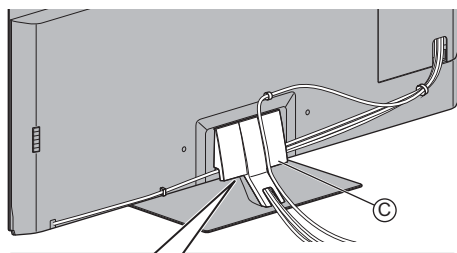
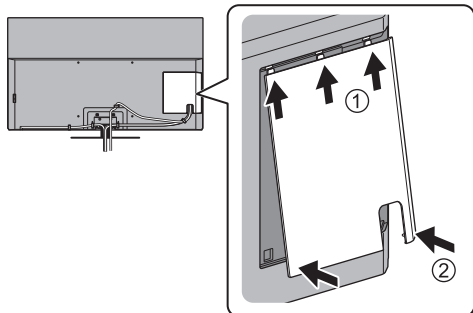
<Приклад>



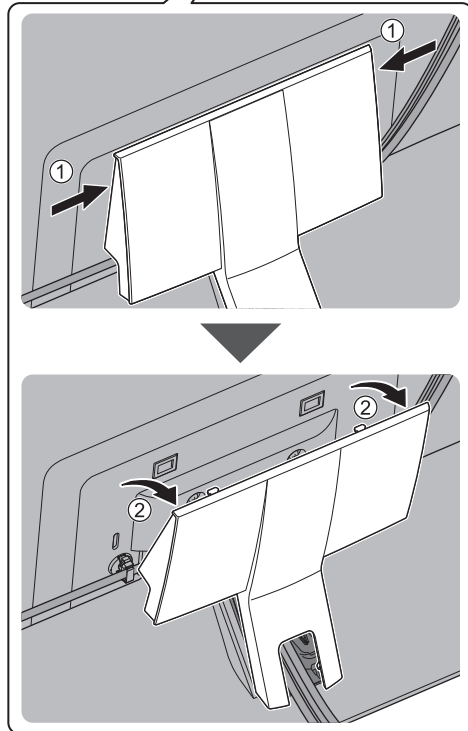
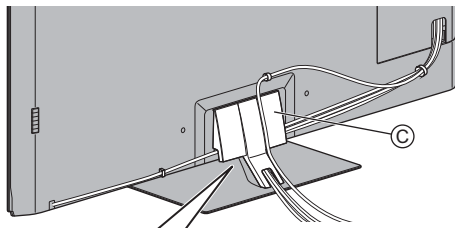
- Зафіксуйте кабелі відповідним чином.
- Використовуючи додаткові аксесуари, дотримуйтесь інструкцій з установлення до аксесуара щодо закріплення кабелів.

■ Прикріплення кришки для штекерів і кришки для підставки

- Не затисніть кабелі між телевізором і кришкою для штекерів / кришкою для підставки.
- Під час використання USB-порту 2, USB-порту 3, гнізда AV IN, DIGITAL AUDIO OUT, HDMI3 чи HDMI4, прикріпити кришку блока гнізд неможливо. Зберігайте зняту кришку для використання в майбутньому.
- Не застосовуйте навантаження до кришки для штекерів і кришки для підставки.



Щоб зняти з телевізора:



Знімання підставки

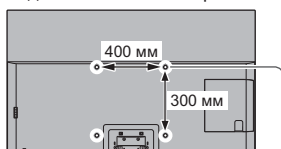
У разі використання кронштейна для настінної установки чи повторного запакування телевізора обов'язково від'єднайте підставку, як описано нижче.

- 1 Зніміть кришку для підставки ③.
- 2 Вийміть монтажні гвинти ④ з підставки.
- 3 Витягніть підставку з телевізора.

Установлення кронштейна для настінної установки

З питань купівлі рекомендованого кронштейна для настінної установки, звертайтеся до місцевого дилера Panasonic.

- Отвори для кронштейна для настінної установки. Задня панель телевизора



(вид збоку)

Глибина входження гвинта
мінімум: 23 мм
максимум: 28 мм
Діаметр: M6

Гвинт для кріплення телевизора на кронштейні для настінної установки (не поставляється з телевизором)

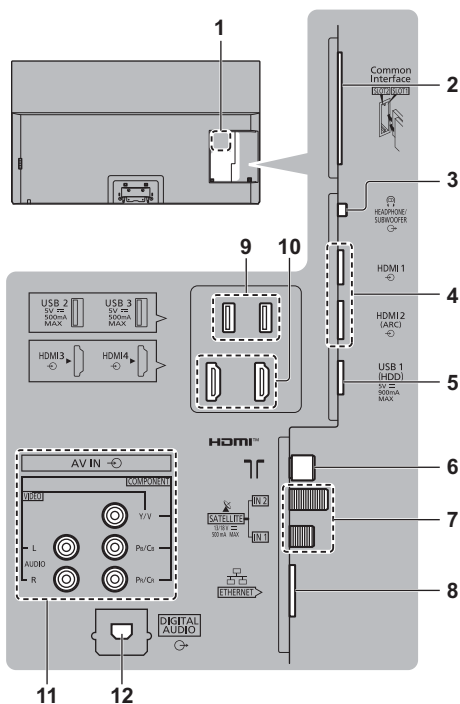
Попередження

- Якщо ви використовуєте інші кронштейни для настінної установки або встановлюєте кронштейн для настінної установки самостійно, існує небезпека отримання травми або uszkodження виробу. Щоб забезпечити нормальну роботу та безпеку пристрою, обов'язково запросіть дилера чи ліцензованого підрядника для закріплення кронштейна для настінної установки. Гарантія не поширюється на uszkodження, що виникли внаслідок монтажу некваліфікованим фахівцем.
- Уважно прочитайте інструкції щодо використання додаткових аксесуарів і вживайте всіх заходів, щоб запобігти падінню телевизора.
- Обережно поводьтеся з телевизором під час встановлення, тому що удари або подібні дії можуть призвести до його uszkodження.
- Будьте обережні під час закріплення кронштейнів для настінної установки на стіні. Завжди перевіряйте, щоб у стіні не було електричних кабелів чи труб, перш ніж установлювати кронштейн.
- Якщо ви не використовуватимете телевизор тривалий час, демонуйте його з навісної опори, щоб запобігти його падінню та травмі.

Підключення

- Зображені на малюнках зовнішні пристрої та кабелі не входять до комплексу поставки телевизора.
- Перед тим як підключати або відключати будь-які кабелі, переконайтеся, що пристрій відключений від мережевої розетки.
- Перевіряйте, щоб штекери кабелів і тип гнізда відповідали виконуваному підключенню.
- Використовуйте повністю екранований HDMI-сумісний кабель.
- Стежте за тим, щоб телевизор перебував якнайдалі від електронного обладнання (відеообладнання тощо) або обладнання з інфрачервоним датчиком, інакше може виникнути викривлення зображення/звук або можуть з'явитися проблеми в роботі іншого обладнання.
- Прочитайте також інструкцію до обладнання, яке ви підключаєте.

Гнізда



- 1 Назва моделі: пластина
- 2 Гніздо CI 1–2 ➔ (стор. 17)
- 3 Гніздо для навушників / сабвуфера ➔ (стор. 16, 17)
- 4 HDMI1 - 2 ➔ (стор. 14, 15, 16)

5 USB-порт 1

== Цей символ означає експлуатацію за умови постійного струму..

6 Гніздо для наземної антени/кабелю ➔ (стор. 13)

7 Гніздо для супутникової антени ➔ (стор. 13)

8 Термінал ETHERNET ➔ (стор. 15)

9 Порти USB 2–3

== Цей символ означає експлуатацію за умови прямого струму.

10 HDMI3–4

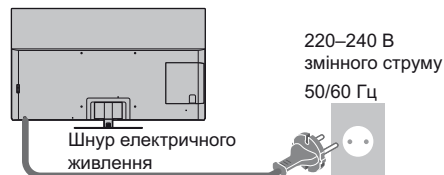
11 AV IN (COMPONENT / VIDEO) ➔ (стор. 16)

12 DIGITAL AUDIO ➔ (стор. 16)

- Для перегляду вмісту у форматі 4K використовуйте роз'єм HDMI.
- ➔ (стор. 15)

Основні підключення

■ Шнур електричного живлення



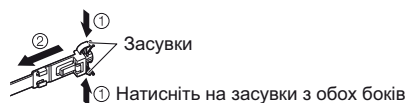
Хомут для кабелів

(зв'язує шнур електричного живлення)

Щоб послабити:

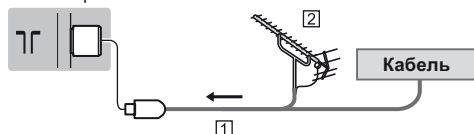


Щоб зняти з телевізора:



■ Антена

Телевізор



1 РЧ-кабель

2 Наземна антена

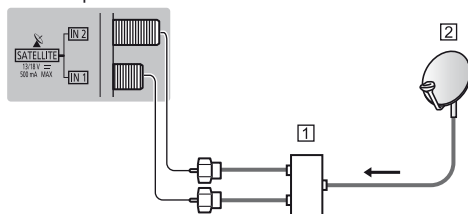
- Для DVB-C, DVB-T, аналогового

Супутникове підключення

- Для DVB-S

■ Подвійний тюнер (DiSeqC)

Телевізор

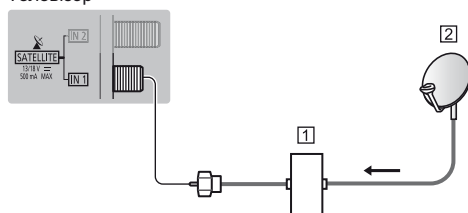


1 Супутникові кабелі з Мультисвітч

2 Супутникова антена

■ Подвійний тюнер (Однокабел. система)

Телевізор

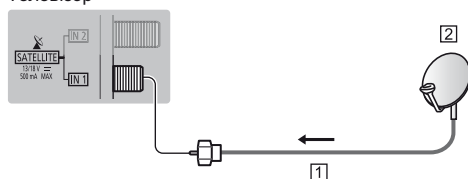


1 Супутниковий кабель та маршрутизатор із
одиноким кабелем

2 Супутникова антена

■ Одиночний тюнер

Телевізор



1 Супутниковий кабель

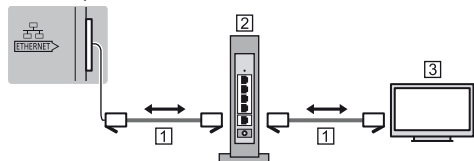
2 Супутникова антена

- Щоб установити супутникову антену належним чином, проконсультуйтеся зі своїм місцевим дилером. Крім того, зверніться до компаній супутникового мовлення для отримання додаткової інформації.

Підключення сервера DVB через IP

Цей телевизор можна налаштувати як сервер DVB через IP для потокової передачі даних на інший телевизор, що підтримує функцію клієнта DVB через IP, або пристрої, сумісні з SAT>IP.

Телевизор



- 1 Кабель локальної мережі (екранований)
 - Використовуйте кабель STP (екрановану кручену пару) для підключення до локальної мережі.
- 2 Мережевий концентратор / маршрутизатор
- 3 Клієнт DVB через IP (Panasonic телевизор тощо)
 - Наявність цієї функції залежить від стану мережі та передачі даних.
 - Докладнішу інформацію див. тут: [eHELP] (Пошук за призначенням > Функції > DVB-через-IP).

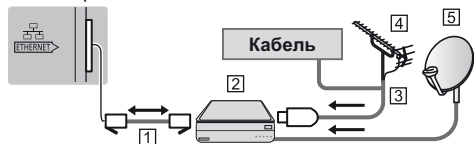
Клієнтське з'єднання DVB через IP

Цей телевизор підтримує клієнтську функцію DVB через IP й може підключатися до сервера DVB через IP або серверів з підтримкою протоколу SAT>IP, щоб отримувати вміст потоково.

- Підключення до сервера DVB через IP рекомендується виконувати за допомогою кабелю локальної мережі.

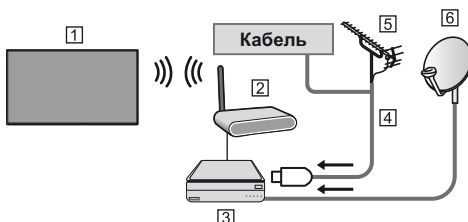
■ Дротове підключення

Телевизор



- 1 Кабель локальної мережі (екранований)
 - Використовуйте кабель STP (екрановану кручену пару) для підключення до локальної мережі.
- 2 Сервер DVB через IP
- 3 РЧ-кабель
- 4 Наземна антена
- 5 Супутникова антена

■ Бездротове підключення

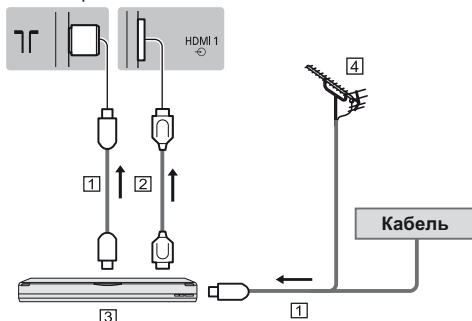


- 1 Убудоване обладнання бездротової локальної мережі (Задня панель телевизора)
 - 2 Точка доступу
 - 3 Сервер DVB через IP
 - 4 РЧ-кабель
 - 5 Наземна антена
 - 6 Супутникова антена
- Наявність цієї функції залежить від стану мережі та передачі даних.
 - Для отримання інформації щодо підключень зверніться до інструкції з експлуатації сервера DVB через IP.
 - Докладнішу інформацію див. тут: [eHELP] (Пошук за призначенням > Функції > DVB-через-IP).

Пристрої AV

■ DVD-рекордер / Blu-ray-рекордер тощо

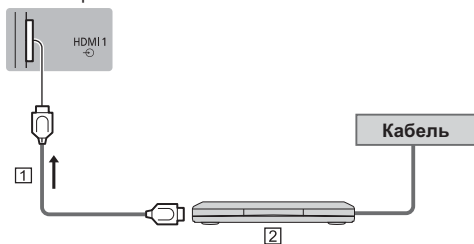
Телевизор



- 1 РЧ-кабель
- 2 Кабель HDMI
- 3 DVD-рекордер / Blu-ray-рекордер тощо
- 4 Наземна антена

■ Приставка

Телевізор



1 Кабель HDMI

2 Приставка

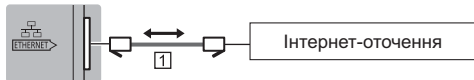
Мережа

Для використання інтернет-послуг необхідне широкосмугове мережеве середовище.

- Якщо у вас немає доступу до широкосмугових мережевих служб, зверніться по допомогу до свого дистриб'ютора.
- Підготуйте інтернет-середовище для дротового або бездротового підключення.
- Установка мережевого підключення розпочнеться під час першого використання телевізора.
➔ (стор. 20)

■ Дротове підключення

Телевізор



1 Кабель локальної мережі (екранований)

- Використовуйте кабель STP (екрановану кручену пару) для підключення до локальної мережі.

■ Бездротове підключення

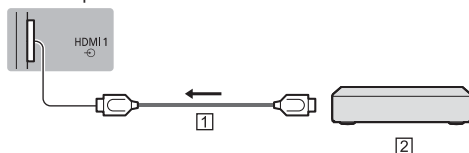


1 Убудоване обладнання бездротової локальної мережі (Задня панель телевізора)

2 Точка доступу

Підключення для обладнання, сумісного з 4K / HDR

Телевізор



1 Кабель HDMI

2 Обладнання, сумісне з 4K / HDR

- Під'єднайте обладнання, яке підтримує роздільну здатність 4K, до терміналу HDMI за допомогою сумісного кабелю. Таким чином ви зможете переглядати вміст у форматі 4K.
- Підтримка технології HDR не збільшує максимальну яскравість телевізійної панелі.

■ [Автонастройка HDMI] (меню «Налаштування»)

Чіткіше відтворення зображення під час підключення обладнання, яке підтримує роздільну здатність 4K, завдяки розширеному кольоровому трикутнику. Виберіть режим відповідно до обладнання.

[Режим1]:

Забезпечення кращої сумісності. Якщо вхідне зображення або звук HDMI не відтворюються належним чином, виберіть [Режим1].

[Режим2]:

Для обладнання, яке підтримує роздільну здатність 4K і має функцію виведення чіткішого зображення завдяки розширеному кольоровому трикутнику.

- Змінення режиму

1. Виберіть режим входу HDMI, під'єданого до обладнання.
2. Відкрийте меню й виберіть параметр [Автонастройка HDMI] (меню «Налаштування»).

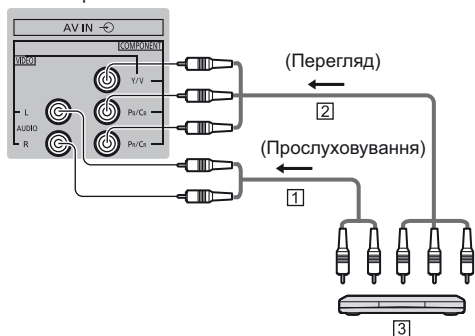
- Щоб отримати докладнішу інформацію про дійсні формати, перегляньте [eHELP] (Пошук за призначенням > Перегляд > Роздільна здатність 4K > Автонастройка HDMI).

Інші підключення

■ DVD-програвач

(обладнання входу COMPONENT)

Телевізор

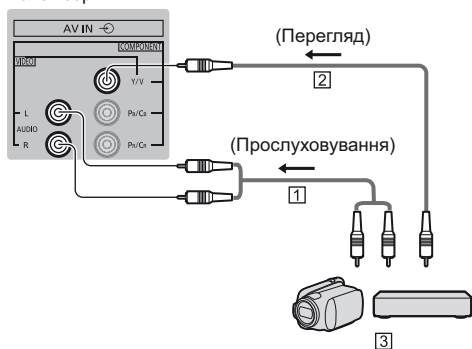


- 1 Аудіо-кабелі (екранований)
- 2 Компонентні кабелі (екранований)
- 3 DVD-програвач

■ Відеокамера / ігрове обладнання

(обладнання входу VIDEO)

Телевізор

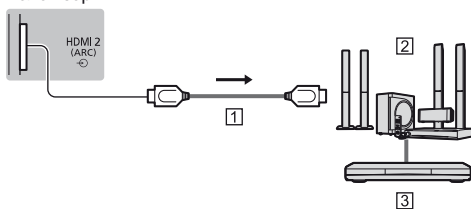


- 1 Аудіо-кабелі (екранований)
- 2 Композитний кабель (екранований)
- 3 Відеокамера / ігрове обладнання

■ Підсилювач (для прослуховування через зовнішні динаміки)

- Щоб насолоджуватися багатоканальним звуком із зовнішнього обладнання (наприклад, Dolby Digital 5.1-канальний), підключіть обладнання до підсилювача. Інформацію щодо підключень можна знайти в інструкціях з експлуатації обладнання та підсилювача.

Телевізор

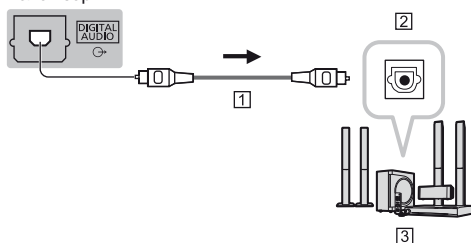


- 1 Кабель HDMI
- 2 Підсилювач з акустичною системою
- 3 Зовнішнє обладнання (DVD-програвач тощо)

- Використовуйте HDMI2 для підключення телевізора до підсилювача з функцією ARC (функція зворотного аудіоканалу).

У разі встановлення підключення до підсилювача, що не підтримує функцію ARC, скористайтеся гніздом DIGITAL AUDIO.

Телевізор

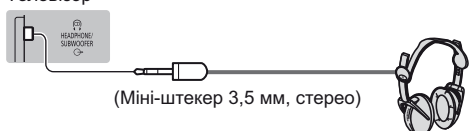


- 1 Оптичний кабель
- 2 DIGITAL AUDIO IN
- 3 наприклад Підсилювач з акустичною системою

■ Навушники

- Щоб використовувати навушники, установіть [Вихід для навушників] на [Навушники].
- Для отримання інформації про налаштування виходу для навушників див. [eHELP] (Пошук за призначенням > Налаштування > Звук).

Телевізор



(Міні-штекер 3,5 мм, стерео)

■ Сабвуфер

- Щоб використовувати сабвуфер, переведіть [Вихід для навушників] в режим [Сабвуфер].
- Для отримання інформації про налаштування виходу для навушників див. [eHELP] (Пошук за призначенням > Налаштування > Звук).

Телевізор



Аудіо кабель (3,5 мм міні стерео роз'єм – аудіо штепсель)

■ Звичайний інтерфейс

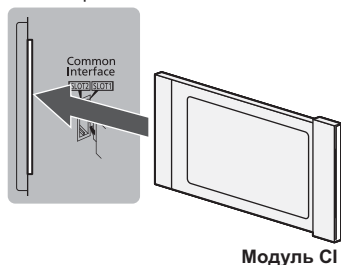
- Щоразу, коли ви підключаєте або відключаєте модуль CI, вимикайте телевізор, натиснувши на перемикач живлення Увімк./Вимк.
- Якщо смарт-картка та модуль CI поставляються в комплекті, спочатку підключіть модуль CI, а потім уставте в модуль CI смарт-картку.
- Повністю вставте або витягніть модуль CI у належному напрямку, як показано на малюнку.
- Звичайно закодовані канали стають доступними. (Доступні для перегляду канали та їхні функції залежать від модуля CI.)

Якщо закодовані канали все ще недоступні

➡ [CI] у меню «Налаштування»

- У продажу можуть бути модулі CI із застарілими версіями вбудованого програмного забезпечення, які не будуть повноцінно взаємодіяти з цим новим телевізором, сумісним із CI+ v1.4. У такому випадку звертайтеся до постачальника контенту.
- Щоб отримати додаткову інформацію, перегляньте [eHELP] (Пошук за призначенням > Функції > CI), прочитайте інструкцію з експлуатації модуля CI або зверніться до компанії-постачальника контенту.
- Перед ремонтом, переміщенням або утилізацією обов'язково видаліть картку модуля CI тощо.

Телевізор



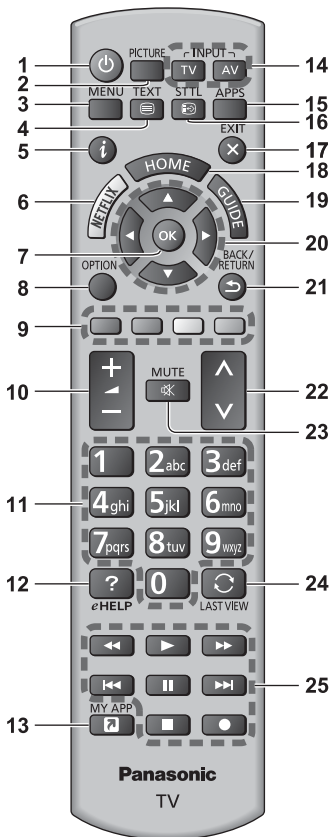
Модуль CI

■ VIERA Link

- Використовуйте HDMI1–4 для підключення VIERA Link.
- Докладнішу інформацію див. тут: [eHELP] (Пошук за призначенням > Функції > VIERA Link „HDAVI Control™”).

Визначення елементів керування

Пульт дистанційного керування



1 [Power]: Вмикає / вимикає (режим очікування) телевізор

2 PICTURE

- Перемикає режим перегляду.

3 [Главное меню]

- Натисніть, щоб отримати доступ до меню зображення, звуку, мережі, таймера, налаштувань і довідки тощо.

4 Кнопка активації телетексту

5 Інформація

- Відображає інформацію про канал і програму.

6 Netflix

- Забезпечує безпосередній доступ до послуги NETFLIX.
- Для використання цієї функції повною мірою необхідне широкосмугове мережеве середовище.
- Дія цієї послуги може бути припинена або послуга може бути змінена без попереднього повідомлення.

7 ОК

- Натисніть для підтвердження вибору.
- Натисніть після вибору положень каналів, щоб швидко змінити канал.

8 [Дополнительное меню]

- Зручне додаткове налаштування перегляду, звуку тощо.

9 Кольорові кнопки

(червоний-зелений-жовтий-синій)

- Застосовуються для вибору, навігації та виконання різноманітних функцій.

10 Збільшення/зменшення гучності

11 Цифрові кнопки

- Зміна каналу й сторінок телетексту.
- Установлює символи.
- Умикає телевізор, якщо він перебуває в режимі очікування.

12 [eHELP]

- Відображає [eHELP] (інтегровану інструкцію з експлуатації).

13 [Моє приложеніє]

- Призначає улюблену програму. Після налаштування потрібно просто натиснути цю кнопку, щоб запустити призначену програму.
- Докладнішу інформацію див. тут: [eHELP] (Пошук за призначенням > Домашня сторінка > Додатки).

14 Вибір режиму входу

- TV – переключення на сигнали DVB-S / DVB-C / DVB-T / DVB-через-IP / аналоговий сигнал.
- AV – умикає режим входу AV зі списку вибору входу.

15 APPS

- Відображає [Додатки] (список прикладних програм).

16 Субтитри

- Відображає субтитри.

17 Вихід

- Повертає звичайний режим перегляду.

18 HOME

- Відображає [Домашня сторінка].
- Докладнішу інформацію див. тут: [eHELP] (Пошук за призначенням > Обов'язково прочитати > Функції).

19 Функція «ТВ-гід»

- Відображає електронну програму передач.

20 Кнопки керування курсором

- Вибір параметрів і налаштувань.

21 Повернення

- Повернення до попереднього меню / сторінки.

22 Наступний/попередній канал

23 Увімкнення/вимкнення звуку

24 Попередній перегляд

- Перемикає на попередній канал або режим входу.

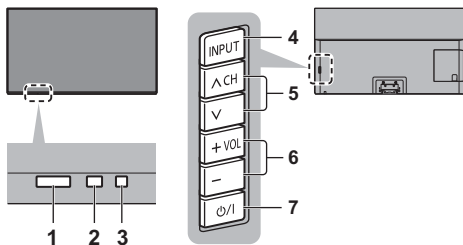
25 Керування контентом, підключеним обладнанням тощо.

■ Установлення/виймання батарей



Індикаторна панель / панель керування

- Якщо натиснути кнопки 4, 5, 6, у правій частині екрана на 3 секунди відобразиться гід щодо панелі керування для позначення кнопки, яку було натиснуто.



Задня панель телевізора

1 Приймач сигналу з пульта дистанційного керування

- Не кладіть ніякі предмети між приймачем сигналу з пульта дистанційного керування телевізора та пультом дистанційного керування.

2 Датчик оточуючого середовища

- Визначає тип яскравості для налаштування якості зображення, коли [Датчик освітленості] у меню Зображення встановлено на [Увімк.].

3 Світлодіод живлення

Червоний:

Режим очікування

Зелений:

Увімкнено

- Залежно від яскравості оточення автоматично налаштовує яскравість світлодіода до рівнів комфортного перегляду.

Жовтогарячий:

Активовано режим очікування з деякими функціями (функція мережі та ін.), або виконується технічне обслуговування панелі

- Світлодіод мигає, коли телевізор отримує команду від пульта дистанційного керування.

4 Вибір режиму входу

- Натискайте, доки не досягнете необхідного режиму.

[Головне меню]

- Натисніть й утримуйте цю кнопку приблизно протягом 3 секунд, щоб відобразити головне меню.

ОК (у системі меню)

5 Наступний/попередній канал

- Переміщення курсора вгору/вниз (у системі меню)

6 Збільшення/зменшення гучності

- Переміщення курсора ліворуч/праворуч (у системі меню)

7 Перемикач живлення Ввімк./Вимк.

- Використовується для вмикання та вимикання живлення.
- Щоб повністю вимкнути пристрій, потрібно вийняти мережеву вилку з відповідної розетки.
- [P/L]: Режим очікування / Увімкнено

Технічне обслуговування панелі

Обов'язково вимкніть телевізор за допомогою пульта дистанційного керування, перш ніж проводити технічне обслуговування панелі. Під час технічного обслуговування панелі світлодіодний індикатор світитиметься помаранчевим кольором.

Під час технічного обслуговування панелі не торкайтесь екрана й не чиніть на нього будь-який тиск. (наприклад, не протирайте його)

Доступні два типи технічного обслуговування.

- Звичайне технічне обслуговування починається автоматично й триває прибіл. 10 хвилин.
- Регулярне технічне обслуговування триває прибіл. 80 хвилин.

- Коли настане час регулярного технічного обслуговування, після вимкнення телевізора за допомогою пульта дистанційного керування на екрані з'явиться відповідне повідомлення. Дотримуйтесь екранних інструкцій.

- Під час технічного обслуговування панелі на екрані тимчасово з'явиться біла горизонтальна лінія. Це не є ознакою несправності.

- Відомості про технічне обслуговування панелі наведено в розділі [eHELP] (Пошук за призначенням > Перегляд > Для найкращого зображення > Налаштування екрану).

Автонастройка під час першого використання

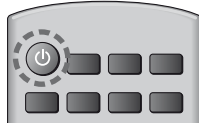
Під час першого ввімкнення телевізора ця функція виконає автоматичний пошук доступних телевізійних каналів і відобразить параметри для налаштування телевізора.

- Виконувати ці кроки не обов'язково, якщо настройка виконувалася технічним персоналом місцевого представника.
- Здійснити з'єднання (стор. 12—17) та задайте настройки (за необхідністю) підключеного обладнання перед запуском функції «Автонастройка». Докладну інформацію про налаштування підключеного обладнання див. у посібнику з використання цього обладнання.

1 Підключіть телевізор до мережевої розетки та ввімкніть його



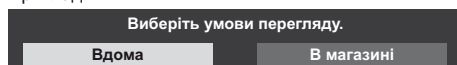
- Для появи зображення необхідно декілька секунд.



2 Виберіть такі параметри

Задайте кожний параметр, дотримуючись інструкцій на екрані.

Приклад:



■ Використання пульта дистанційного керування



Пересування курсора



Доступ до параметра / збереження настройки



Повернення до попереднього параметра (якщо доступний)

Виберіть мову

Виберіть країну

Виберіть [Вдома]

Виберіть [Вдома] для використання телевізора вдома.

- [В магазині] для показу в магазині.
- Щоб змінити середовище перегляду пізніше, відновіть усі налаштування, повернувшись до початкових налаштувань.

Установка мережевого підключення

Позначте режим телевізійного сигналу, який необхідно настроїти, а потім виберіть [Почати автоналаштування]

- Екран автонастройки відрізняється залежно від обраної країни та сигналу.
- [Налаштування антени DVB-S]
Переконайтеся, що підключення до супутникової антени виконані (стор. 13), і виберіть режим тюнера ([Подвійний тюнер] / [Одиночний тюнер]).
- [Налаштування мережі DVB-C]
Звичайно встановлюйте [Частота] та [Мережевий ID] на [Авто].

Якщо [Авто] не відображається або якщо необхідно, за допомогою цифрових кнопок уведіть значення для [Частота] та [Мережевий ID], які ви отримали від вашого постачальника послуг кабельного телебачення.

Автоматичне налаштування телевізора завершено, тож тепер він готовий до функціонування.

Якщо налаштування завершилося невдачею, перевірте мережеве підключення, підключення супутникового кабелю, РЧ-кабелю, а потім дотримуйтесь інструкцій на екрані.

Примітка

- Якщо протягом 4 годин не виконується жодна операція та для параметра [Авто Режим очікування] у меню таймера вибрано значення [Ввімк.], телевізор перейде в режим очікування.
- Якщо протягом 10 хвилин не відбувається прийом жодного сигналу та не виконується жодна операція, а для параметра [Вимкн.живл.при відс. сигн] у меню таймера вибрано значення [Ввімк.], телевізор перейде в режим очікування.
- Для перенастроювання всіх каналів
➔ **[Автоматичне налаштування] в [Меню налаштування] (меню «Налаштування»)**
- Щоб додати доступний режим телевізійного сигналу пізніше
➔ **[Додати ТВ-сигнал] в [Меню налаштування] (меню «Налаштування»)**
- Для ініціалізації всіх настройок
➔ **[Початкові налашт.] в [Системне меню] (меню «Налаштування»)**

Перегляд телевізійних програм

1 Увімкніть живлення

⏻ (Телевізор)

або



(Пульт дистанційного керування)

- Перемикач живлення Ввімк./Вимк. повинен бути ввімкненим.
➔ (стор. 19)

2 Виберіть режим

TV

Вибір ТВ
DVB-S
DVB-C
DVB-T
DVB-через-IP
Аналог

- Доступні для вибору режими відрізняються залежно від збережених каналів.

3 Виберіть канал

▲ — угору
▼ — униз

або



- Щоб вибрати позицію каналу з 2-значним або більше номером, наприклад 399

3 9 9

Як користуватися eHELP

[eHELP] – це інструкція з експлуатації, інтегрована в телевізор, що містить детальні пояснення стосовно кожної функції, завдяки чому можна краще зрозуміти їх призначення.

1 Відобразіть [eHELP]



eHELP

або



[Довідка]



[eHELP]

- Якщо від моменту увімкнення телевізора ви вже отримували доступ до [eHELP], відобразиться екран підтвердження, на якому можна буде вибрати одну з таких дій: [Перша сторінка] або [Сторінка, переглянута останньою].

2 Виберіть меню



① вибір

② перехід

- Доступ до меню [Як користуватися]
(Зелена)

[Пошук за ключовими словами]:

Пошук умісту електронної довідки за ключовим словом.

[Пошук за призначенням]:

Пошук умісту електронної довідки для кожного елемента.

[Підтримка]:

Доступ до відомостей з підтримки (поширених запитань тощо).

3 Вибір пункту

Приклад:





① вибір

② перехід

- Повернення до попереднього екрана/поля


BACK/
RETURN



- Для прокручування опису
(якщо він довше 1 сторінки)

Коли опис виділений



- Відкриття екрана довідки ( →)



- Для відображення меню, що стосується опису
(тільки для деяких описів)



(Червона)

- Перегляд функцій цього телевізора

Пошук за призначенням > Обов'язково прочитати >
Функції

Питання й відповіді

Перш ніж замовляти обслуговування або технічну підтримку, спробуйте вирішити проблему самотужки за допомогою цих простих указівок.

- Докладнішу інформацію див. тут: [eHELP] (Підтримка > Питання та відповіді).

Після ввімкнення телевізора зображення на екрані з'являється через кілька секунд

- Коли ви вмикаєте телевізор, відбувається налаштування панелі. Це не є ознакою несправності.

Телевізор не вмикається

- Перевірте, чи вилку шнура живлення телевізора вставлено в мережеву розетку.

Телевізор перемикається в режим очікування

- Функція автоматичного переходу до режиму очікування активована.

Пульт дистанційного керування не працює або працює з перервами

- Чи правильно вставлені батареї? ➔ (стор. 19)
- Чи ввімкнений телевізор?
- Можливо, розрядилися батареї. Замініть їх новими.
- Направте пульт дистанційного керування безпосередньо на приймач сигналу дистанційного керування телевізора (на відстані не більше приблизно 7 м під кутом 30 градусів до приймача сигналу).
- Розташуйте телевізор таким чином, щоб сонячне чи інше яскраве світло не падало на приймач сигналу пульта дистанційного керування телевізора.

Немає зображення

- Чи ввімкнений телевізор?
- Перевірте, чи вилку шнура живлення телевізора вставлено в мережеву розетку.
- Перевірте правильність вибраного режиму входу.
- Перевірте, чи параметр [AV] ([COMPONENT] / [VIDEO]) в розділі [Вибір входу] відповідає вихідному сигналу зовнішнього обладнання.
- Можливо, у меню зображення для параметра [Рівень яскравості], [Контраст], [Яскравість] або [Колір] вибрано мінімальне значення?
- Перевірте, чи всі необхідні кабелі та з'єднання надійно під'єднані.

Відображається незвичне зображення

- Цей телевізор має вбудований модуль самодіагностики. Проведення діагностики проблем, пов'язаних із зображенням або звуком. ➔ [Самотестування] (меню довідки)
- Вимкніть телевізор перемикачем живлення Ввімк./Вимк., а потім знову його ввімкніть.
- Якщо проблему не усунуто, відновіть усі настройки. ➔ [Початкові налашт.] в [Системне меню] (меню «Налаштування»)

Якщо підключити обладнання за допомогою HDMI, звук або зображення на зовнішньому пристрої не відтворюватиметься у звичний спосіб.

- Виберіть режим [Режим1] для параметра [Автонастройка HDMI] (меню «Налаштування») ➔ (стор. 15)

Частини телевізора стають гарячими

- Частини телевізора стають гарячими. Таке підвищення температури не викличе ніяких проблем, пов'язаних із продуктивністю або якістю роботи.

Якщо до дисплейної панелі доторкнутися пальцем, вона трохи змінить форму й буде чути шум

- Навколо панелі є невеликий простір для запобігання її ушкодженню. Це не є ознакою несправності.

Про запит

- По допомогу звертайтеся до місцевого дилера компанії Panasonic.

У разі подання запиту з місця, де немає цього телевізора, ми не маємо змоги дати відповіді на запитання, які вимагають візуального підтвердження підключення, феномена тощо безпосередньо телевізора.

Світлодіодний індикатор світиться помаранчевим кольором

- Імовірно, виконується технічне обслуговування панелі. Світлодіодний індикатор почне знову світитися помаранчевим кольором у режимі очікування, якщо ввімкнути або вимкнути телевізор до завершення технічного обслуговування. (Обов'язково вимкніть телевізор за допомогою пульта дистанційного керування, перш ніж проводити технічне обслуговування панелі.)
- Під час технічного обслуговування панелі не торкайтесь екрана й не чиніть на нього будь-який тиск. (наприклад, не протирайте його)
- Докладніше ➔ «Технічне обслуговування панелі» (стор. 19)

Сповіщення про технічне обслуговування панелі відображається під час вимкнення телевізора за допомогою перемикача ввімкнення/вимкнення режиму очікування на пульті віддаленого керування.

- Виконайте технічне обслуговування панелі. Виберіть [Перейти до вимк. телевізора] і натисніть кнопку OK, щоб почати технічне обслуговування панелі.
- Технічне обслуговування панелі буде перервано в разі вибору пункту [Не запуск. обслуг.пан. зараз] або вимкненні телевізора під час відображення цього сповіщення.

Це сповіщення відобразиться повторно під час вимкнення телевізора за допомогою перемикача ввімкнення/вимкнення режиму очікування на пульті віддаленого керування наступного разу.

- Докладніше ➔ «Технічне обслуговування панелі» (стор. 19)

У режимі очікування з'являється біла горизонтальна смуга.

- На екрані може ненадовго з'явитися біла горизонтальна смуга, призначена для налаштування панелі. Це не є ознакою несправності.

Обслуговування

Спочатку від'єднайте штепсельну вилку від розетки живлення.

Дисплей, корпус, підставка

Постійний догляд:

Обережно зітріть бруд або відбитки пальців з поверхні дисплейної панелі, корпусу або підставки за допомогою м'якої тканини.

Сильне забруднення:

- (1) Спочатку очистьте поверхню від пилу.
- (2) Змочіть м'яку тканину чистою водою або розведеним нейтральним миючим засобом (1 частина миючого засобу на 100 частин води).
- (3) Добре відікміть тканину. (Пам'ятайте про те, що в жодному разі не можна дозволити рідині потрапити всередину телевізора, оскільки це може призвести до виходу виробу з ладу.)
- (4) Щоб очистити місця сильного забруднення, обережно протріть їх вологою тканиною.
- (5) Наостанок зітріть усю вологу.

Застереження

- Не використовуйте цупку тканину й не тріть поверхню занадто сильно, інакше ви можете її подряпати.
- Не піддавайте поверхню телевізора дії засобів від комах, розчинників, розріджувачів й інших летючих речовин. Це може пошкодити поверхню екрана або призвести до відшарування спеціального покриття.
- Спеціально оброблену поверхню екрана дуже легко пошкодити. Будьте обережні, щоб не вдарити або не подряпати екран нігтями або іншими предметами.
- Запобігайте тривалому контакту корпусу телевізора й підставки з гумовими або поліхлорвініловими речовинами. Це може погіршити якість поверхні.

Вилка живлення

Регулярно протирайте вилку живлення сухою тканиною. Волога та бруд можуть стати причиною займання або ураження електричним струмом.

Технічні характеристики

■ Телевізор

Модель №

TX-55GZR950

Розрахункове споживання електроенергії

374 Вт

Питома потужність робочого режиму

0,014 Вт/см²

Споживання електроенергії в режимі очікування*1

0,50 Вт

Споживана потужність у вимкненому режимі

0,30 Вт

Розмір екрана (по діагоналі)

139 см / 55 дюймів

Розміри (Ш × В × Г)

1 228 мм × 774 мм × 300 мм (з підставкою)

1 228 мм × 713 мм × 62 мм (тільки телевізор)

Вага

27,5 кг нетто (з підставкою)

22,0 кг нетто (тільки телевізор)

Джерело живлення

220–240 В змінного струму, 50/60 Гц

Роздільна здатність дисплея

3 840 (Ш) × 2 160 (В)

Панель

Панель OLED

Звук

Вихід динаміків

50 Вт (10 Вт × 2 + 15 Вт × 2)

Наушники / сабвуфер

Міні-штекер 3,5 мм стерео × 1

Гнізда для з'єднання

Вхід AV (COMPONENT/VIDEO)

VIDEO

Гніздо для штекера × 1

1,0 V[p-p] (75 Ω)

AUDIO L - R

Гніздо для штекера × 2

0,5 V[rms]

Y

1,0 V[p-p] (включаючи синхронізацію)

Рв/Св, Рr/Сr

±0,35 V[p-p]

Вхід HDMI 1 / 2 / 3 / 4

Гніздо ТИП А

HDMI1 / 3 / 4:

4K, Content Type, Deep Colour, x.v.Colour™

HDMI2:

4K, Content Type, функція зворотного аудіоканалу, Deep Colour, x.v.Colour™

- Цей телевізор підтримує функцію HDAVI Control 5.

Слот для карток

Слот загального інтерфейсу (сумісний із CI Plus) × 2

ETHERNET

RJ45, IEEE802.3 10BASE-T / 100BASE-TX

USB 1/2/3

USB 1: ≡ 5 В постійного струму, макс. 900 мА
[супершвидкісний USB (USB 3.0)]

USB 2 / 3: ≡ 5 В постійного струму, макс. 500 мА
[високошвидкісний USB (USB 2.0)]

Вихід DIGITAL AUDIO

PCM / Dolby Audio, волоконно-оптичний

Системи прийому / назва полоси частот

DVB-S / S2

Цифрові супутникові служби (MPEG2, MPEG4-AVC(H.264) і MPEG HEVC(H.265))

Діапазон частот приймача – від 950 до 2 150 МГц

DiSeqC – Версія 1.0

DVB-C

Цифрові кабельні служби (MPEG2, MPEG4-AVC(H.264) і MPEG HEVC(H.265))

DVB-T / T2

Цифрові наземні служби (MPEG2, MPEG4-AVC(H.264) і MPEG HEVC(H.265))

PAL D, K

SECAM D, K

VHF R1–R2

VHF R3–R5

VHF R6–R12

UHF E21–E69

PAL 525/60

Відтворення касет NTSC з деяких відеомагнітофонів PAL (VCR)

M.NTSC

Відтворення з відеомагнітофонів M.NTSC (VCR)

NTSC (тільки AV-вхід)

Відтворення з відеомагнітофонів NTSC (VCR)

Вхід супутникової антени

Гніздо, тип F, 75 Ω × 2

Вхід антени

ДВЧ/УВЧ

Умови експлуатації

Температура

0 °C–35 °C

Вологість

20 %–80 % відносної вологості (без конденсації)

Убудоване обладнання бездротової локальної мережі

Відповідність стандарту та діапазон частот*2

IEEE802.11a/n/ac

5,15 ГГц–5,35 ГГц, 5,47 ГГц–5,85 ГГц

IEEE802.11b/g/n

2,400 ГГц–2,4835 ГГц

Безпека

WPA2-PSK (TKIP/AES)

WPA-PSK (TKIP/AES)

WEP (64/128 біт)

Бездротова технологія Bluetooth*3

Відповідність стандартам

Bluetooth 4.2

Діапазон частот

2,402 ГГц – 2,480 ГГц

*1. Коли телевізор вимкнений за допомогою пульта дистанційного керування й немає активних функцій

*2. Частота й канал відрізняються залежно від країни. Дотримуйтеся діючих у вашій країні правил щодо діапазону частот.

*3. Не всі сумісні з технологією Bluetooth пристрої працюють із даним телевізором. Одночасно можна використовувати до 5 пристроїв.

Примітка

- Дизайн і технічні характеристики можуть змінюватись без повідомлення. Зазначені маса та розміри є приблизними.
- Інформацію щодо програмного забезпечення з відкритим вихідним кодом див. тут: [eHELP] (Пошук за призначенням > Обов'язково прочитати > Перед використанням > Ліцензія).



Декларація про відповідність

Справжнім компанія Panasonic Corporation заявляє, що РК телевізори моделі TX-55GZR950 відповідають Технічному регламенту радіообладнання.

Повний текст декларації про відповідність доступний на веб- сайті

<https://service.panasonic.ua>

(розділ «Технічне регулювання»)

Імпортер:

ТОВ "ПАНАСОНІК УКРАЇНА ЛТД",

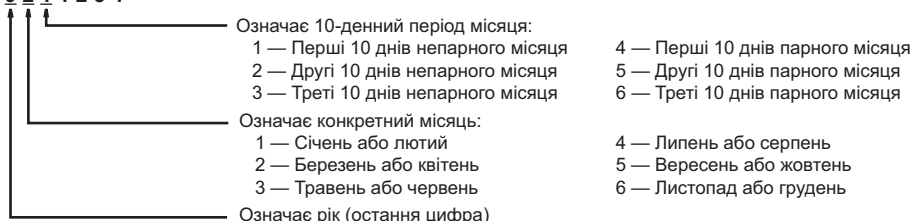
провулок Охтирський 7, м.Київ, 03022, Україна

**Термін служби: 7 років**

Дату виготовлення ви можете визначити за серійним номером, що розташований на виробі.

Приклад:

X X 9 2 1 1 2 3 4



Висвечказаний номер виробу означає, що апарат був виготовлений у березні 2019 року

- Діапазон частот, який використовується для стандартів IEEE 802.11, IEEE 802.15:
(2400–2483,5) і/або (5150–5350 та 5650–5725) МГц.

- Вихідна потужність передавача становить до 100 мВт.

Информационный центр Panasonic

Для звонков из Москвы: +7 (495) 662-46-86

Бесплатный звонок по России: 8-800-200-21-00

Інфармацыйны цэнтр Panasonic

Бесплатны званок па тэрыторыі Рэспублікі Беларусь.

Бесплатный звонок в пределах Республики Беларусь: 8-820-007-1-21-00

Інформаційний центр Panasonic

Міжнародні дзвінки та дзвінки із Києва: +380-44-490-38-98

Безкоштовні дзвінки зі стаціонарних телефонів у межах України: 0-800-309-880

Қазақстан аумағында жергілікті ұялы байланыс операторлары мен қалалық телефондардан тегін қоңырау шалу.
Бесплатные звонки с городских и мобильных телефонов местных сотовых операторов в пределах Казахстана:
8-800-0-809-809

Алматы қаласы мен Қырғызстаннан қоңырау шалу үшін.

Для звонков из Алматы и Кыргызстана: +7 (727) 330-88-07

Реєстрація покупця

Номер моделі й серійний номер цього продукту можна знайти, відповідно, на паспортній таблиці з найменування моделі та наклейці із серійним номером, які розміщені на задній панелі (коли кришку роз'ємів знято.). Ви повинні занотувати реєстраційний номер в наданому нижче полі й зберігати цю книгу, а також ваш чек на придбання, для ідентифікації в нещасному випадку чи у разі пограбування, а також для гарантійних цілей.

Номер моделі

Реєстраційний номер

Panasonic Corporation

Web Site: <http://www.panasonic.com>

Українська

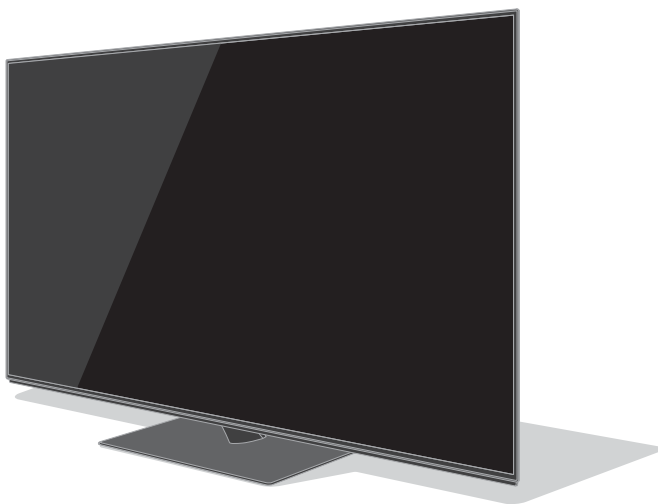
TQB0E2884Y

Пайдалану нұсқаулары Теледидар OLED

Қазақша

Үлгі №

TX-55GZR950



(кескін: TX-55GZR950)

eHELP

Толық нұсқауларды [eHELP] (бекітілген пайдалану нұсқаулары) бөлімінен алыңыз.

- [eHELP] пайдалану нұсқаулары ► **(21-бет)**

Осы Panasonic өнімін сатып алғаныңыз үшін Сізге алғыс айтамыз.

Осы өнімді пайдаланудан бұрын осы нұсқауларды мұқият оқып шығыңыз және болашақта пайдалану үшін сақтап қойыңыз.

Пайдаланудың алдында осы нұсқаулықтың “Қауіпсіздік шаралары” бөлімін мұқият оқыңыз.

Бұл нұсқаулықтағы суреттер тек көрнекілік мақсатында берілген.

Мазмұны

Оқып шығуды ұмытпаңыз

Маңызды ескертпе	3
Қауіпсіздік шаралары	5
Керек-жарақтар	8
Теледидарды орнату	8
Қабырғаға ілетін кронштейнді орнату	12
Қосылымдар	12
Басқару элементтерін анықтау	18
Алғаш рет авто реттеу	20
Теледидар көру	21
eHELP пайдалану нұсқаулары	21
Жиі қойылатын сұрақтар	23
Техникалық қызмет көрсету	24
Техникалық сипаттамалар	24



HDMI, HDMI High-Definition Multimedia Interface терминдері және HDMI логотипі — АҚШ-тағы және басқа елдердегі HDMI Licensing Administrator, Inc. компаниясының сауда белгілері немесе тіркелген сауда белгілері болып табылады.

Dolby, Dolby Vision, Dolby Atmos, Dolby Audio және қос-D — Dolby Laboratories-тің тіркелген сауда белгісі болып табылады.

Dolby Laboratories-тің рұқсатымен өндірілген бағдарлама өнімдері үшін керек.

Басылып шықпаған құпия мәлімет. Dolby Laboratories-тің авторлық құқығы © 2013-2015.

Барлық құқықтары қорғалған.

Bluetooth® сөз белгісі мен логотиптері — Bluetooth SIG, Inc. компаниясының иелігіндегі тіркелген сауда белгілер және бұл белгілер Panasonic Corporation лицензиясына сәйкес пайдаланылады.

DVB және DVB таңбасы DVB Project компаниясының сауда белгісі болып табылады.

x.v.Colour™ — сауда белгісі.

DiSEqC™ — EUTELSAT сауда белгісі.

- Сауда белгілері туралы ақпаратты [eHELP] (Мақсаты бойынша іздеу > Алдымен оқыңыз > Пайдаланудан бұрын > Лицензия) бөлімінен алыңыз.

Маңызды ескертпе

Суреттің кез келген қозғалмайтын бөлігін ұзақ көрсетпеген жөн

Мұндай жағдайларда суреттің қозғалмайтын бөлігі экранында көмескі болып қалады (“суреттің тұрып қалуы”). Бұл бұзылған дұрыс жұмыс істемеуіне байланысты емес және кепілдік берілмеген.

- Әдетте қозғалмайтын сурет бөліктері:

- Бір аймақта үздіксіз көрсетілетін кескіндер (мыс., арна нөмірі, арна логотипі, басқа логотиптер немесе тақырып кескіні, т.б.)

- Қозғалмайтын немесе қозғалатын суреттерді 4:3 немесе 14:9 арақатынаста көреді, т.б.



- Бейне ойындар

- Суреттің тұрып қалуын алдын алу үшін экран қорғаушы іске қосылуы мүмкін (OLED логотипі жылжиды) немесе экрандық хабар, ешбір сигнал жіберілмесе не әрекеттер орындалмаса, бірнеше минуттан кейін қозғалуы мүмкін.

- Кескін қалдығын қалдырмау үшін [Регулировка яркости логотипа] мәнін [Максимальное] параметріне орнатыңыз.

[eHELP] (Параметрлер > Изображение > Настройки экрана > Регулировка яркости логотипа)

- Қалдық кескін болмауы үшін, қозғалыссыз кескін көрсетілген кезде терезенің күңгірттенуі мүмкін. Бұл қауға жатпайды. Белсенді кескін көрсетілген кезде экранның жарықтығы бұрынғы деңгейіне оралады.
- Панельге техникалық қызмет көрсету үшін қашықтан басқару пультінің көмегімен теледидарды міндетті түрде өшіріңіз. Панельге техникалық қызмет көрсету кезінде жарықдиодтың түсі қызғылт сарыға өзгереді. (19-бет) Техникалық қызмет көрсету жұмыстарын қажетінше орындаңыз.
- 4:3 кескін үшін пропорцияны [4:3 полноэкранный] ретінде реттеңіз. Мәліметтерді [eHELP] (Мақсаты бойынша іздеу > Көру > Ең жақсы сурет үшін).
- Қосымша ақпарат алу үшін ➡ “Панельге техникалық қызмет көрсету” (19-бет)

DVB / Деректерді тарату / IPTV функциялары жөніндегі ескертпе

- Бұл теледидар DVB-T / T2 (MPEG2, MPEG4-AVC(H.264) және MPEG HEVC(H.265)) сандық жердегі қызметтерінің, DVB-C (MPEG2, MPEG4-AVC(H.264) және MPEG HEVC(H.265)) сандық кабельдік қызметтердің және DVB-S (MPEG2, MPEG4-AVC(H.264) және MPEG HEVC(H.265)) сандық жерсерік қызметтерінің (2018 жылдың тамызындағы жай-күйі бойынша) стандарттарына сәйкес жасалған.

DVB-T / T2 немесе DVB-S қызметтерінің аймағыңыздағы қол жетімділігі туралы жергілікті дилерден сұраңыз.

- Бұл теледидарда DVB-C қызметтерінің қол жетімділігі туралы кабельдік телевизия қызметтерін көрсетушіден сұраңыз.
- Бұл теледидар DVB-T / T2, DVB-C немесе DVB-S стандарттарына сәйкес келмейтін сигналмен дұрыс жұмыс істемейді мүмкін.
- Мүмкіндіктердің барлығы бірдей елге, аймаққа, таратушыға, қызмет жеткізушіге, жерсерік және желілік ортаға байланысты қол жетімді болмайды.
- CI модульдерінің барлығы бұл теледидармен тиісінше жұмыс істей алмайды. Қол жетімді CI модульдері туралы қызмет жеткізушісінен кеңес алыңыз.
- Бұл теледидар қызмет жеткізушісі мақұлдамаған CI модулімен дұрыс жұмыс істей алмауы мүмкін.
- Қызмет жеткізушісіне байланысты қосымша ақы алынуы мүмкін.
- Болашақтағы қызметтермен үйлесімділігіне кепілдік берілмейді.

Интернет бағдарламаларын тиісті қызмет жеткізушілері қамтамасыз етеді және олар кез келген уақытта өзгеруі, уақытша тоқтатылуы немесе тоқтатылуы мүмкін.

Panasonic компаниясы қызметтердің қолжетімділігі немесе үздіксіздігі үшін жауапты болмайды және кепілдік бермейді.

Panasonic компаниясы басқа өндірушілер жасаған сыртқы құрылғылардың жұмысы мен өнімділігіне кепілдік бермейді; басқа өндірушілердің сыртқы құрылғыларын пайдаланудан жұмысында және/немесе өнімділігінде болған жарамсыздықтарға немесе залалдарға жауапкершілік алынбайды.

Пайдаланушы туралы ақпаратты пайдалану

Құрылғыңыздың (осы ТД) желі интерфейсінің IP мекенжайы сияқты кейбір тұтынушы туралы ақпарат Panasonic брендіндегі смарт теледидарды (осы ТД) немесе басқа құрылғыларды интернетке жалғанған кезде жиналатын болады (құпиялылық саясаттың үзіндісі). Біз бұл әрекетті тұтынушыларымызды және Қызметіміздің бүтіндігін қорғау, сондай-ақ Panasonic компаниясының құқықтарын немесе иелену меншігін қорғау үшін орындаймыз. Егер осы контекстте ақпаратыңыздың өңделуі туралы қосымша білгіңіз келсе, [eHELP] бөлімінде (Мақсаты бойынша іздеу > Желі > Желілік параметрлері > Пользоват. соглаш. и настройки) көрсетілген құпиялылық саясатымыздың толық мәтінін қараңыз.

Осы ТД-дың интернет қосылым функциясын пайдаланғанда, Panasonic компаниясының қызмет шарттарымен/құпиялылық саясатымен (осыдан кейін шарттар мен жағдайлар, т.б. деп аталатын) келіскеннен (құпиялылық заңдарға сәйкес жеке ақпараттың жиналуына қатысты тұтынушының келісімі қажет юрисдикцияларда) немесе қарап шыққаннан кейін, осы жабдықты пайдалану жайындағы тұтынушы туралы ақпарат шарттар мен жағдайларға, т.б. құжаттарға сәйкес жиналуы және пайдаланылуы мүмкін.

Қызмет көрсету шарттары / құпиялылық саясаты туралы мәліметтер алу үшін келесіні қараңыз [eHELP] (Мақсаты бойынша іздеу > Желі > Желілік параметрлері > Пользоват. соглаш. и настройки).

Пайдаланушының жеке мәліметтері трансляция жасайтын ұйым немесе бағдарламаны жеткізуші тарапынан осы теледидарға жазылуы мүмкін. Бұл теледидарды жөндеуден, басқаға беруден немесе тастаудан бұрын осы теледидарға жазылған барлық ақпаратты келесі процедураға сәйкес өшіріңіз.

[eHELP] (Мақсаты бойынша іздеу > Функциялар > Начальные установки)

Пайдаланушы туралы ақпарат провайдер тарапынан осы теледидардағы үшінші тараптар берген бағдарлама немесе веб-сайт арқылы жиналуы мүмкін. Провайдердің шарттарын және т.б. алдын ала растаңыз.

- Panasonic компаниясы пайдаланушы туралы ақпараттың осы теледидардағы үшінші тарап берген бағдарлама немесе веб-сайт арқылы жиналуы немесе пайдаланылуы үшін жауапты болмайды.
- Кредит картаңыздың нөмірін, атыңызды және т.б. енгізген кезде провайдердің сенімділігіне аса назар аударыңыз.
- Тіркелген ақпарат провайдердің серверінде және т.б. тіркелуі мүмкін. Бұл теледидарды жөндеуден, басқаға беруден немесе тастаудан бұрын ақпаратты провайдердің шарттарына және т.б. сәйкес өшіріңіз.

Осы немесе басқа құрылғыдағы мазмұнды жазу және ойнату авторлық құқықтар иесінің рұқсатын немесе осы мазмұндағы басқа құқықтарды қажет етуі мүмкін. Panasonic компаниясы сізге мұндай

рұқсат беруге уәкілеттігі жоқ және бермейді және сіздің атыңыздан қандай да бір осындай рұқсатты алу құқығынан, қабілетінен немесе ниетінен бас тартады. Осы немесе басқа кез келген құрылғыны пайдалану еліңізде қолданылатын авторлық құқықтар туралы заңдарға сәйкес келуімен қамтамасыз етуге жауаптысыз. Қолданылатын сәйкес заңдар мен ережелер бойынша қосымша ақпарат алу үшін аталған заңнаманы қараңыз немесе жазғыңыз немесе ойнатқыңыз келетін мазмұнның құқықтар иесімен хабарласыңыз.

Бұл өнім AVC патенттік жинағының лицензиясы бойынша жеке және коммерциялық емес мақсатта қолданушы тарапынан (i) бейне файлды AVC стандартына ("AVC бейне") сай шифрлау және/немесе (ii) жеке және коммерциялық емес әрекет жасайтын тұтынушы арқылы шифрланған және/немесе AVC бейне өнімді ұсыну лицензиясы бар бейне өнім провайдерінен алынған AVC бейне файлдың шифрын бұзу үшін беріледі. Лицензия басқа мақсатқа берілмейді немесе берілген боп есептелмеуі тиіс.

Қосымша ақпаратты MPEG LA, LLC компаниясынан алуға болады.

Қараңыз: <http://www.mpegla.com>.

Қорғау класы II

Осы нәтиже тұрмыстық жағдайда теледидар бағдарламаларын көруге арналған.



Бұл белгі айнымалы ток кернеуінде жұмыс істейтін өнімді көрсетеді.



Бұл белгі Класс II немесе өнім электрлік жағынан жерге қосу (жер) қауіпсіздік байланысын қажет етпейтін қос оқшаулағышы бар электр құрылғысын көрсетеді.

Тек тік күйінде тасымалдаңыз.

Құлатпай, шамадан тыс дірілдетпей немесе басқа заттарға соғылмайтындай етіп тасымалдаңыз.

Гимарат ішінде құрғақ орынға сақтаңыз.

Ұлттық және/немесе жергілікті заңнамаға сәйкес тастаңыз.

Сату шарттары мен талаптарын өндіруші бекітпейді және оның тауар сатылатын елдің ұлттық және/немесе жергілікті заңнамасына сәйкес болуы керек.

Қауіпсіздік шаралары

Электр тогының соғуы, өрт, зақымдану немесе жарақаттану қауіпінің алдын алу үшін мына ескертулер мен сақтық шараларды орындаңыз:

■ Электр айыры мен сымы

Абайлаңыз

Егер қандай да бір ақауды байқасаңыз, электр сымын дереу суырып алыңыз!



- Бұл теледидар 220-240 В, 50 / 60 Гц, айнымалы токпен ~ жұмыс істеуге арналған.
- Жүйелік штепсельді желілік розеткаға толығымен кіргізіңіз.
- Құрылғыны толық өшіру үшін желі ашасын желі розеткасынан ажырату қажет. Сондай-ақ, желі ашасы әрқашан оңай қолжетімді жерде болуы қажет.
- Теледидарды тазалаған кезде электр айырын ажыратыңыз.
- Электр айырын дымқыл қолдарыңызбен ұстамаңыз.



- Электр шнурын зақымдап алмаңыз.

- Сымға ауыр заттар қоймаңыз.



- Сымды температурасы жоғары нәрселерге жақын қоймаңыз.



- Шнурын тартпаңыз. Қосқышын ажыратқан кезде айырдың корпусынан ұстаңыз.



- Теледидарды шнуры желілік розеткаға жалғаулы күйінде жылжытпаңыз.
- Шнурын шиыршықтамаңыз, оны қатты қайырмаңыз немесе оны созбаңыз.
- Зақымдалған жүйелік штепселін немесе желілік розетканы пайдаланбаңыз.
- Теледидардың қуат шнурын зақымдамауын қамтамасыз етіңіз.

■ Сақ болыңыз

Абайлаңыз

- Қапқақтарды алып тастамаңыз және теледидарды өзіңіз өзгертіңіз, себебі ток бар бөлшектер ашық және олар алынғанда электр тогының соғу қаупі бар. Оның ішінде пайдаланушы жөндейтін бөліктер жоқ.



- Теледидарға жаңбырдың немесе қатты дымқылдың әсер етуіне жол бермеңіз. Бұл теледидар су тамшылайтын немесе шашырайтын жерде және ішінде сұйықтық бар заттың астында, мысалы құмыра теледидардың үстінде немесе астында тұрмауы керек.



- Теледидар ішіне ауа кіретін тесіктер арқылы бөгде заттардың түсуіне жол бермеңіз.
- Егер теледидар жәндіктердің теледидарға оңай кіре алатын аймақта қолданылып жатса.

Шыбындар, өрмекшілер, құмырсқалар, т.б. кішкентай жәндіктер теледидардың ішіне кіруі мүмкін және бұл теледидардың зақымдалуына немесе жәндіктің теледидардағы көрінетін жерінде, мысалы экранының ішінде тұрып қалуына әкелуі мүмкін.

- Егер теледидар шаң немесе түтін бар жерде қолданылса.

Теледидардың ауа вентиляциясы арқылы әдеттегі жұмыс барысында түтін немесе шаң бөлшектері ішке кіріп, жүйенің ішінде тұрып қалуы мүмкін. Бұл қызып кету, жұмысы бұзылу, кескін сапасының нашарлауы, т.б. салдарларға әкелуі мүмкін.

- Мақұлданбаған тұғырды / орнату жабдығын пайдаланбаңыз. Жергілікті Panasonic дилерінен мақұлданған қабырғаға орнату жабдықтарын орнатып беруді сұрауды ұмытпаңыз.

- Дисплей панеліне қатты күш немесе соққы келтірмеңіз.

- Балалар теледидарға өрмелеп шықпасын.

- Теледидарды қиғаш немесе тұрақсыз жерге қоймаңыз және теледидардың тұғырының шетінен ілініп тұрмауын қадағалаңыз.



Абайлаңыз

Теледидарды тұрақсыз жерге ешқашан қоймаңыз. Теледидар құлап кетіп, ауыр жарақаттануға немесе өлімге әкелуі мүмкін. Төмендегі қарапайым сақтық шараларын қолдану арқылы көптеген жарақаттану жағдайларын (әсіресе балаларда) алдын алуға болады:

- Теледидар өндірушісі ұсынған шкафтарды немесе тіреулерді пайдалану.
- Теледидарды қауіпсіз ұстап тұратын жиһазды ғана пайдалану.
- Ұстап тұратын жиһаздың шетінен теледидар шығып тұрмағанын тексеру.
- Теледидарды биік жиһазға (мысалы, шкафтар немесе кітап шкафтары) жиһазды және теледидарды қажетті түрде бекітпей қоймай.
- Теледидарды теледидар мен ұстап тұратын жиһаздың арасында орналасуы мүмкін шүберекке немесе басқа материалдарға қоймау.
- Балаларға теледидарға немесе оның басқару құралдарына жету үшін жиһазға шығудың қатерлі екенін түсіндіру.

Егер бұрыннан бар теледидар сақталса және орны ауысса, жоғарыда сипатталған шаралар қолданылуы қажет.

- Бұл теледидар үстел үстінде пайдалануға арналған.

- Теледидарды күн көзіне тікелей және басқа жылу көздеріне шығармаңыз.



Өрттің алдын алу үшін шамдарды немесе басқа ашық от көздерін әрқашан теледидардан аулақ ұстаңыз



■ Тұншығу / Бітеу қаупі

Абайлаңыз

- Осы өнімнің қаптамасы тұншығуды, ал бөлшектердің кейбіреуі кішкентай, сондықтан олар кішкентай балалардың тұншығуына қауіп төндіруі мүмкін. Бұл бөлшектерді жас балалардың қолы жетпейтін жерде ұстаңыз.

■ Тұғыр

Абайлаңыз

- Тұғырды бөлшектеп шашпаңыз немесе өзгертпеңіз.

Сақтаныңыз

- Осы теледидармен бірге жеткізілген тұғырды ғана пайдаланыңыз.
- Бүлінген немесе физикалық түрде зақымданған жағдайда, тұғырды пайдаланбаңыз. Мұндай жағдай орын алса, жақын маңдағы Panasonic делдалымен хабарласыңыз.
- Орнату кезінде барлық бұрандалардың мықнап тартылғанына көз жеткізіңіз.
- Теледидарды тұғырға орнату барысында оның зақымдалмауын қадағалаңыз.
- Балалар тұғырға өрмелеп шықпасын.
- Теледидарды тұғырға кемінде екі адам көмегімен орнатыңыз немесе алыңыз.
- Теледидарды көрсетілген процедураға сай орнатыңыз немесе алыңыз.

■ Радио толқындары

Абайлаңыз

- Теледидарды медициналық мекемелерде немесе медициналық жабдықтар бар жерлерде пайдаланбаңыз. Радиотолқындар медициналық жабдыққа кедергі келтіруі және дұрыс жұмыс істемеу нәтижесінде қайғылы оқиғаларға әкелуі мүмкін.
- Теледидарды автоматты есік не өрт хабарлағыштары секілді автоматты басқарылатын жабдықтың жанында пайдаланбаңыз. Радиотолқындар автоматты басқарылатын жабдыққа кедергі келтіруі және дұрыс жұмыс істемеу нәтижесінде қайғылы оқиғаларға әкелуі мүмкін.
- Кардиоаналитандырығыш бар жерде теледидардан кемінде 15 см алыс ұстаңыз. Радио толқындар жүрек ынталандырығыш жұмысына кедергі келтіруі мүмкін.

- Теледидарды кез келген жолмен бөлшектемеңіз немесе құрамын өзгертпеңіз.

■ Кірістірілген сымсыз жергілікті желі

Сақтаныңыз

- Пайдалану құқытарыңыз жоқ қандай да бір кірістірілген сымсыз жергілікті желіге (SSID*) қосылу үшін кірістірілген сымсыз жергілікті желіні пайдалануға болмайды. Мұндай желілер іздеулер нәтижесі ретінде тізімі берілуі мүмкін. Алайда оларды пайдалану заңсыз кіру ретінде қарастырылуы мүмкін.
- *SSID беру үшін пайдаланылатын белгілі бір сымсыз желіні анықтауға арналған атау болып табылады.
- Кірістірілген сымсыз жергілікті желіні жоғары температура, тікелей күн сәулесі немесе ылғал әсеріне қалдыруға болмайды.
- Радиотолқындар арқылы жіберілген және деректер бөтелуі және бақылануы мүмкін.
- Кірістірілген сымсыз жергілікті желі 2,4 ГГц және 5 ГГц жиілік диапазонын жұмсайды. Кірістірілген сымсыз LAN желісін пайдаланғанда радиотолқын кедергісінен пайда болатын ақаулықтарды болдырмау үшін теледидарды басқа сымсыз жергілікті желі құрылғылар, микротолқынды пештер және ұялы телефондар сияқты 2,4 ГГц және 5 ГГц сигналдарын пайдаланатын басқа құрылғылардан алыс ұстаңыз.
- Статикалық электр тогына, т.б. себептерге байланысты проблемалар пайда болғанда кезде теледидарды қорғау үшін оның жұмысын тоқтатуы керек. Мұндай жағдайда желілік қуатты қосу / өшіру қосқышы арқылы теледидарды өшіріңіз, содан соң оны қайтадан қосыңыз.

■ Bluetooth® сымсыз технологиясы

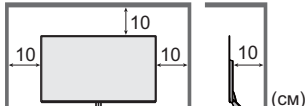
Сақтаныңыз

- Теледидарды 2,4 ГГц радио жиілігінің ISM ауқымын пайдаланады (Bluetooth®). Радиотолқын кедергісінен пайда болатын ақаулықтарды болдырмау үшін, теледидарды басқа сымсыз жергілікті желіні пайдаланатын құрылғылардан, басқа Bluetooth құрылғылардан, микротолқынды пештерден, ұялы телефондардан және 2,4 ГГц сигналын пайдаланатын құрылғылардан алыс ұстаңыз.

■ Желдету

Сақтаныңыз

Кейбір электрондық бөлшектердің ерте істен шығуына себеп болатын шамадан тыс қызудың алдын алуға көмектесу үшін теледидардың айналасында жеткілікті бос орын (кемінде 10 см) қалдырыңыз.



- Желдетуге желдету тесіктерін газеттер, дастархандар және перделер сияқты заттармен жабу арқылы кедергі жасамау керек.
- Тұғыр пайдаланған не пайдаланбаған кез келген уақытта теледидардың төменгі жағындағы саңылаулардың бітеліп қалмағанын және оның айналасында жеткілікті желдету орны қалғанын үнемі тексеріп жүріңіз.

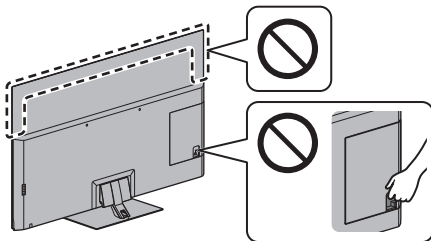


■ Теледидарды жылжыту

Сақтаныңыз

Теледидарды жылжытпас бұрын, барлық кабельдерді ажыратыңыз.

- Теледидарды қулатып не түсіріп алу нәтижесінде жарақаттанудың алдын алу үшін теледидарды кемінде екі адам тасымалдауы керек.
 - Теледидарды жылжытқанда экран бөлігін төменде көрсетілгендей ұстамаңыз. Бұл ақаулыққа немесе зақымдануға себеп болуы мүмкін.
- Теледидарды алып жүру тәсілі. ➔ (8-бет)



- Тек тік күйінде тасымалдаңыз. Теледидарды дисплей панелін жоғары немесе төмен қаратып тасымалдаған кезде ішкі құрылысына зақым келуі мүмкін.

■ Ұзақ уақыт бойы пайдаланылмайтын кезде

Сақтаныңыз

Желілік штепсель желілік розеткаға қосылып тұрғандықтан, теледидар өшірілі тұрғанның өзінде аздап электр қуатын пайдаланады.

- Теледидар ұзақ уақыт бойы пайдаланылмаса, желілік штепсельді қабырға розеткасынан ажыратыңыз.

■ Шамадан тыс дыбыс деңгейі

Сақтаныңыз

- Дауысын құлақаспаптан қатты шығарып тындамаңыз. Қатты зақым келтіруі мүмкін.
- Құлағыңызда дүңгірлеген дыбыс естілсе, дыбысын өшіріңіз немесе құлақаспаптарды пайдалануды тоқтатыңыз.



■ Қашықтан басқару пультіне / сенсорлық тақта контроллеріне арналған батарея

Сақтаныңыз

- Дұрыс орнатпау батарея ағуына, мүжілуіне немесе жарылуына әкелуі мүмкін.
- Тек бірдей немесе баламалы түрімен ауыстырыңыз.
- Ескі және жаңа батареяларды бірге қолданбаңыз.
- Әр түрлі батареяларды (мысалы, сілтілі және марганецті батареяларды) араластырмаңыз.
- Зарядталмалы (Ni-Cd және т.б.) батареяларды пайдаланбаңыз.
- Батареяларды жақпаңыз немесе сындырмаңыз.
- Батареяларды күннің көзі, өрт немесе сондай сияқты жоғары ыстыққа шығармаңыз.
- Батареялардың дұрыс тасталғанына көз жеткізіңіз.
- Батарея ұзақ уақыт бойы пайдаланылмаған кезде батарея ағуының, шіруінің және жарылуының алдын алу үшін оны құрылғыдан алып қойыңыз.

Керек-жарақтар

Стандартты керек жарақтар

Қашықтан басқару пульті

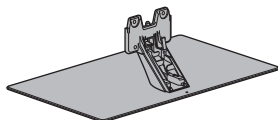
➔ (18-бет)

- N2QAYB001178



Тұғыр

➔ (8-бет)



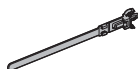
Кабель қысқышы (2)

➔ (10-бет)



Кабель байламы (3)

➔ (10-бет)



Батареялар (2)

- R6

➔ (19-бет)



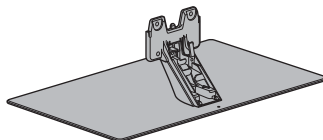
Пайдалану нұсқаулары

Кепілдік

- Керек-жарақтар бірге орналаспауы мүмкін. Оларды байқаусызда лақтырып тастамаңыз.

Теледидарды орнату

Ⓐ Тұғыр

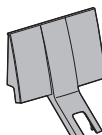


Ⓑ Бекіткіш бұранда (4)



M4 × 15

Ⓒ Тұғыр қақпағы



Дайындықтар

- Экранның панель бөлігін ұстауға болмайды.
- Теледидарға сызат түспегеніне немесе оның бұзылмағанына көз жеткізіңіз.
- Теледидарды еденге немесе үстелдің үстіне уақытша қоймаңыз.

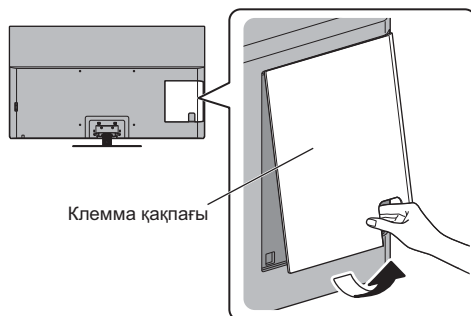
Тұғырды жинау

- Тұғырды мықтап салыңыз, кері жағдайда теледидарды орнатқанда ол құлап кетуі мүмкін.
- Төменде көрсетілгеннен басқа әдіспен тұғырды жинақтамаңыз.

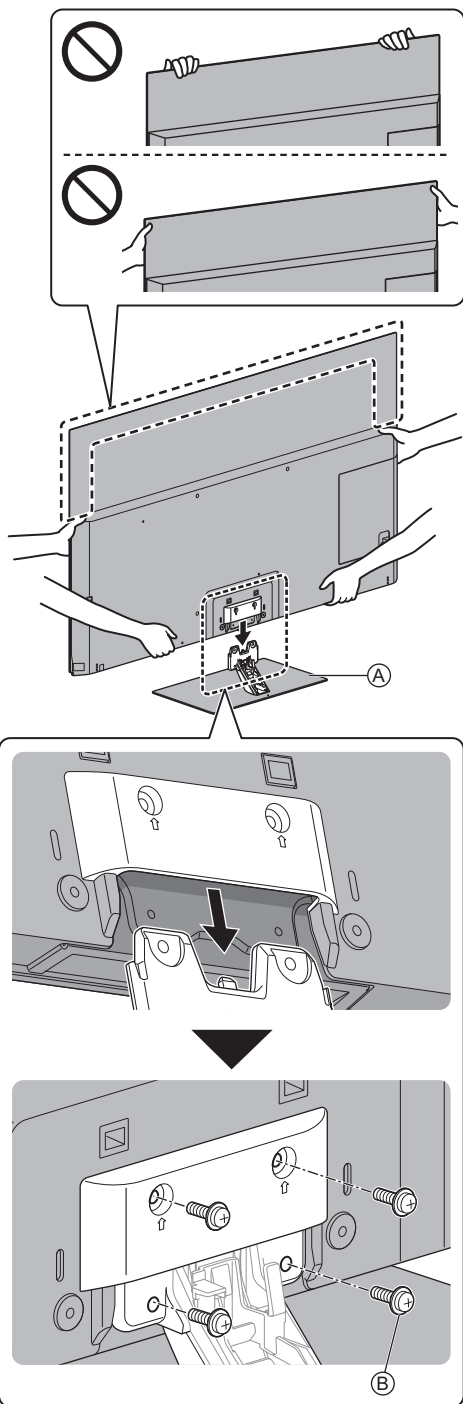
Кабельдерді жалғау

■ Терминал қақпағын алу

- Кабельдерді жалғау немесе ажырату алдында клемма қақпағын міндетті түрде алып тастаңыз.
- Жалғау жұмыстары аяқталған соң, терминал қақпағын / тұғыр қақпағын бекітіңіз. ➔ (11-бет)



■ Антеннаны және сыртқы жабдықты жалғау ➔ (12-бет)

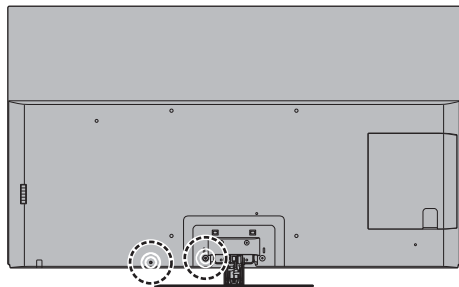


Кабельдерді бекіту

Кабельдерді кабель қысқышы, кабель байланысы және т.б. көмегімен бекітіңіз, сонан соң терминал қақпағын / тұғыр қақпағын теледидарға бекітіңіз.

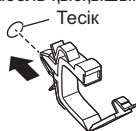
- Кабельдердің санына байланысты терминал қақпағын / тұғыр қақпағын тіркей алмауыңыз мүмкін.

■ Қуат шнурын кабель қысқышы арқылы бекіту



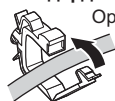
Кабель қысқышын тағыңыз

Кабель қысқышын тесікке салыңыз

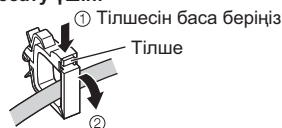


Кабельдерді ораңыз

Орнату



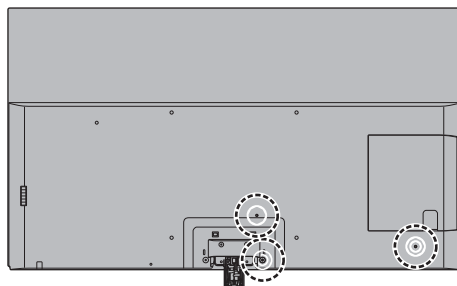
Босату үшін:



Теледидардан алып тастау үшін:

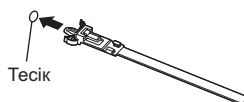


■ Кабель байламымен кабельдерді бекіту



Кабель байламын тағыңыз

Кабель байламын тесікке салыңыз



Кабельдерді ораңыз

② Ұшын ілмектерге бекітіңіз



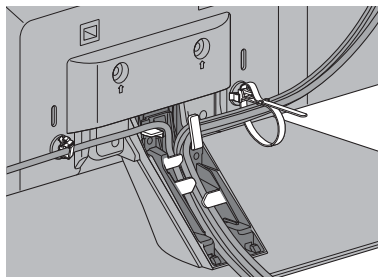
Босату үшін:



Теледидардан алып тастау үшін:



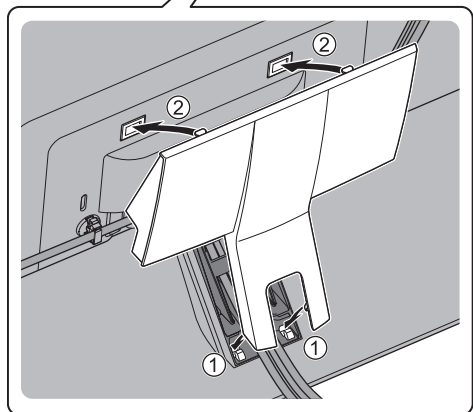
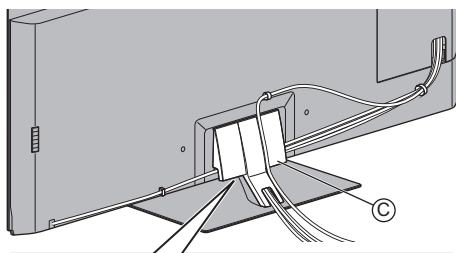
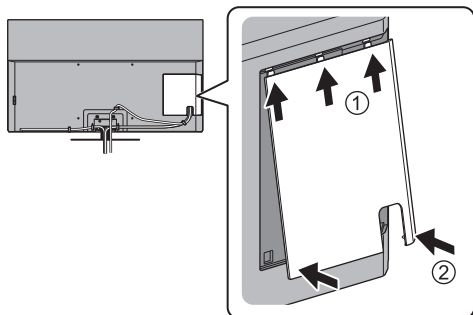
<Мысал>



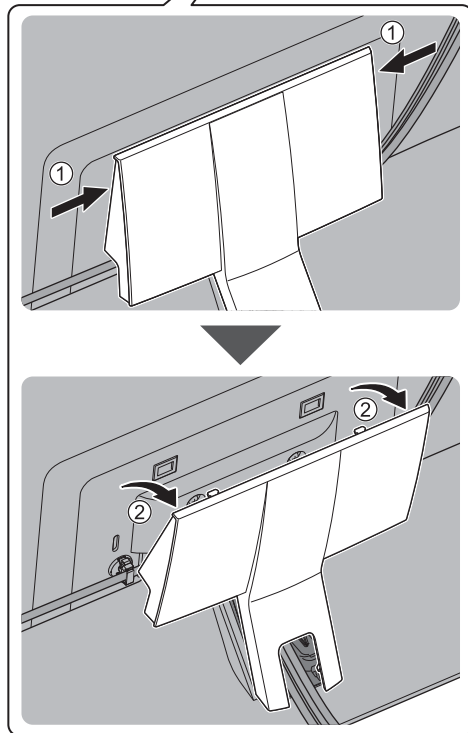
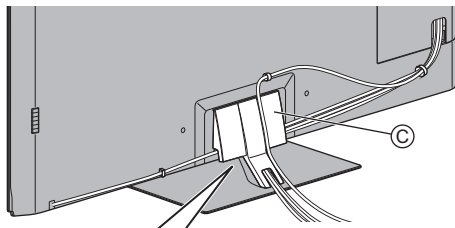
- Кабельдерді қажетінше бекітіңіз.
- Қосымша керек-жарақтарды пайдаланған кезде, кабельдерді бекіту үшін оның жинау нұсқаулығына жүгініңіз.

■ Терминал қақпағын / тұғыр қақпағын бекіту

- Кабельдер теледидар мен терминал қақпағы / тұғыр қақпағы арасында қысылып қалмасын.
- USB 2, USB3 портын, AV IN клеммасын, DIGITAL AUDIO IN, HDMI3 немесе HDMI4 портын пайдалану кезінде терминал қақпағын тіркеу мүмкін емес. Алынған қақпағын алдағы уақытта пайдалану үшін сақтаңыз.
- Терминалдың қақпағына / тұғырдың қақпағына жүк түсірмеңіз.



Теледидардан алып тастау үшін:



Тұғырды шығару

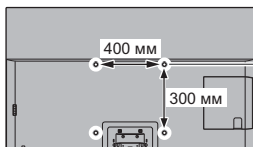
Қабырғаға ілетін кронштейнді пайдаланған кезде немесе теледидарды қаптамадан шығарғанда, келесі процедураларда тұғыр алынғанын тексеріңіз.

- 1 Тұғыр қақпағын © алыңыз.
- 2 Бекіткіш бұрандаларды ® тұғырдан алыңыз.
- 3 Тұғырды теледидардан шығарып алыңыз.

Қабырғаға ілетін кронштейнді орнату

Ұсынылған қабырғаға ілетін кронштейнді сатып алу үшін жергілікті Panasonic дилеріне хабарласыңыз.

- Қабырғаға ілетін кронштейнге бекітуге арналған саңылаулар
Теледидардың артқы жағы



(Шетінен қарау)

Бұранда тереңдігі

ең азы: 23 мм

ең көбі: 28 мм

Диаметр: M6

Теледидарды қабырғаға ілетін кронштейнге бекітуге арналған бұранда (теледидармен бірге берілмейді)

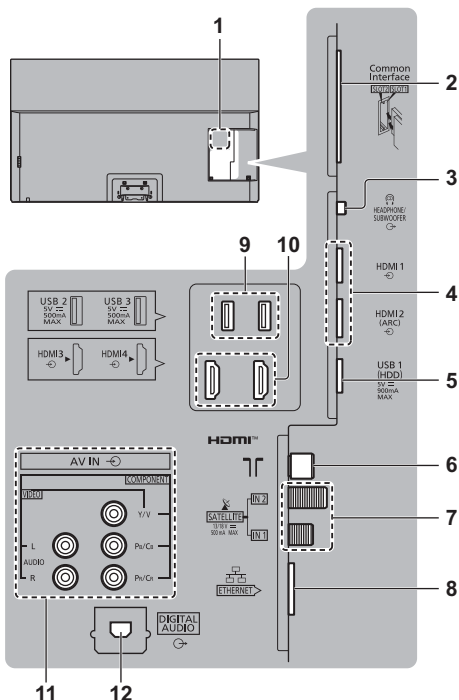
Абайлаңыз

- Басқа қабырғаға ілетін кронштейнді пайдалану немесе қабырғаға ілетін кронштейнді өзіңіз орнату жарақат пен бұйымның бүлінуіне әкелуі мүмкін. Жабдықтың өнімділігін және қауіпсіздігін қамтамасыз ету үшін қабырғаға ілетін кронштейндерді дилеріңізден немесе лицензиясы бар мердігерден сұраңыз. Білікті орнатушы мамансыз орнатқанда келтірілген зақым кепілдігіңізді жарамсыз етеді.
- Бірге берілетін қосымша керек-жарақтардың нұсқауларын мұқият оқып шығып, теледидардың құлап кетуін алдын алу шаралары қолданылғанын тексеріңіз.
- Теледидарды орнату кезінде дұрыс тасымалдаңыз, себебі соққы немесе басқа әрекеттер жабдықтың зақымдануына әкеп соғады.
- Кронштейндерді абайлап бекітіңіз. Әрдайым кронштейнді бекітпестен бұрын қабырғада электр сымдары немесе құбырлары жоқ екенін тексеріңіз.
- Жарақаттану және құлаудың алдын алу үшін теледидарды ұзақ уақыт бойы пайдаланбайтын болсаңыз, оны тұғырдан шешіп алыңыз.

Қосылымдар

- Суретте көрсетілген сыртқы жабдық пен кабельдер теледидармен бірге берілмеген.
- Қандай да болмасын сымдарды жалғамас немесе ажыратпас бұрын теледидарды токтан ажыратылғанына көз жеткізіңіз.
- Қосқан кезде терминал түрі мен кабель ашалары дұрыс екенін тексеріңіз.
- Толық орнатылған HDMI үйлесімді кабелін пайдаланыңыз.
- Теледидарды электронды құралдардан (видео құралдар, т.б.) немесе инфрақызыл сенсоры бар құралдардан алыс ұстаңыз, әйтпесе бейне / дыбыс бұрмалануы мүмкін немесе ол құрал жұмысына әсер етуі мүмкін.
- Қосылатын жабдықтың нұсқаулығын да оқып шығыңыз.

Терминалдар



1 Модельдің деректер тақтасы

2 CI ұясы 1 - 2 ➔ (17-бет)

3 Құлақаспап / Сабвуфер ұясы ➔ (16, 17-бет)

4 HDMI 1 - 2 ➔ (14, 15, 16-бет)

5 USB порт 1

== Бұл таңба тұрақты ток бойынша жұмыс режимін көрсетеді.

6 Жер / Кабель терминалы ➔ (13-бет)

7 Жерсерік терминалы ➔ (13-бет)

8 ETHERNET терминалы ➔ (15-бет)

9 USB 2 - 3 порты

== Бұл таңба тұрақты ток бойынша жұмыс режимін көрсетеді.

10 HDMI3 - 4

11 AV IN (COMPONENT / VIDEO) ➔ (16-бет)

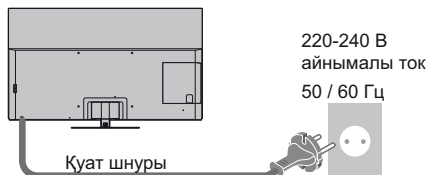
12 DIGITAL AUDIO ➔ (16-бет)

- 4K пішіміндегі контентті көру үшін HDMI терминалын пайдаланыңыз.

➔ (15-бет)

Негізгі қосылымдар

■ Қуат шнуры

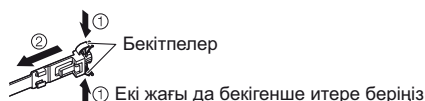


Кабель байламы (қуат сымын байлайды)

Босату үшін:

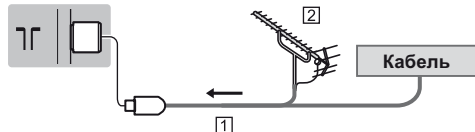


Теледидардан алып тастау үшін:



■ Антенна

Теледидар



1 RF кабелі

2 Жердегі антенна

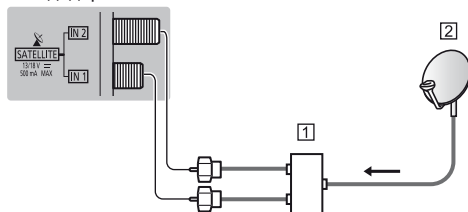
- DVB-C, DVB-T, аналогы үшін

Жерсерік байланысы

- DVB-S үшін

■ Қос тюнер (DiSEqC)

Теледидар

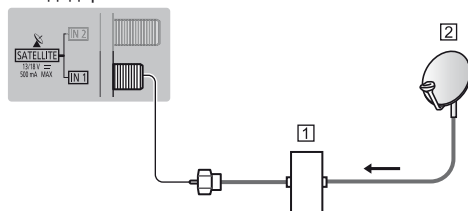


1 Жерсерік кабельдері Мультисвич

2 Жерсеріктік антенна

■ Қос тюнер (Однокабел. система)

Теледидар

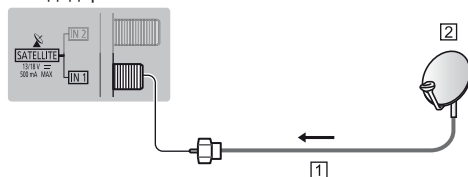


1 Бір кабельді маршрутизаторы бар спутниктік кабелі

2 Жерсеріктік антенна

■ Бір тюнер

Теледидар



1 Жерсерік кабелі

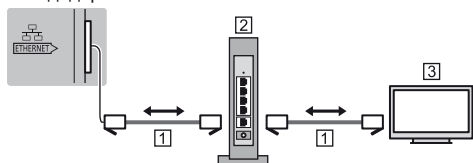
2 Жерсеріктік антенна

- Жерсерік антеннасы дұрыс орнатылғанына көз жеткізу үшін жергілікті дилермен хабарласыңыз. Егжей-тегжейлі мәліметтер алу үшін алынатын жерсерік таратушы компанияларды кеңесіне жүгініңіз.

DVB-via-IP серверінің қосылымы

Бұл теледидар DVB-via-IP клиенті функциясын немесе SAT>IP үйлесімді құрылғыларын қолдайтын басқа теледидарға тарату ағынын қамтамасыз ету үшін DVB-via-IP сервері бола алады.

Теледидар



1 LAN кабелі (қорғалған)

- Қорғалған айналмалы жұп (STP) LAN кабелін пайдаланыңыз.

2 Хаб / Маршрутизатор

3 DVB-via-IP клиенті (Panasonic ТД, т.б.)

- Желі күйіне және таратуға байланысты бұл функция қолжетімді болмауы мүмкін.
- Мәліметтерді [eHELP] (Мақсаты бойынша іздеу > Функциялар > DVB-через-IP) бөлімінен алыңыз.

DVB-via-IP клиентінің қосылымы

Бұл теледидарда IP арқылы DVB клиенттік функциясы бар және ағынмен тасымалдауды алу үшін оны IP арқылы DVB серверіне немесе SAT>IP үйлесімді серверлеріне қосуға болады.

- DVB-via-IP серверіне LAN кабелімен қосылу ұсынылады.

■ Сымды байланыс

Теледидар



1 LAN кабелі (қорғалған)

- Қорғалған айналмалы жұп (STP) LAN кабелін пайдаланыңыз.

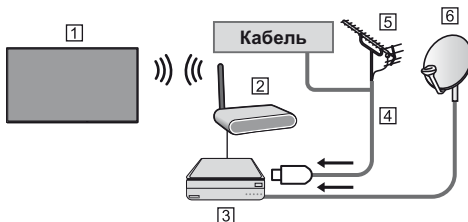
2 DVB-via-IP сервері

3 RF кабелі

4 Жердегі антенна

5 Жерсеріктік антенна

■ Сымсыз байланыс



1 Кірістірілген сымсыз жергілікті желі (теледидардың артқы жағы)

2 Кіру нүктесі

3 DVB-via-IP сервері

4 RF кабелі

5 Жердегі антенна

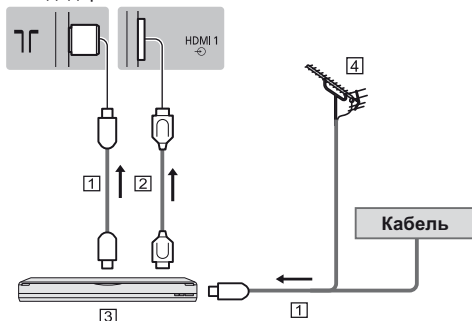
6 Жерсеріктік антенна

- Желі күйіне және таратуға байланысты бұл функция қолжетімді болмауы мүмкін.
- Қосылымдар туралы ақпарат алу үшін DVB-via-IP серверінің нұсқаулығын оқыңыз.
- Мәліметтерді [eHELP] (Мақсаты бойынша іздеу > Функциялар > DVB-через-IP) бөлімінен алыңыз.

AV құрылғылар

■ DVD жазу құралы / Blu-ray жазу құралы, т.б.

Теледидар



1 RF кабелі

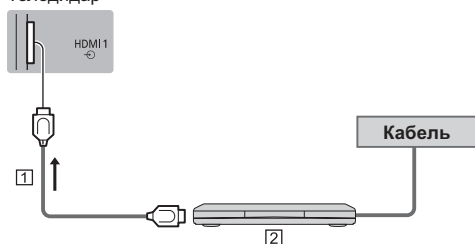
2 HDMI кабелі

3 DVD жазу құралы / Blu-ray жазу құралы, т.б.

4 Жердегі антенна

■ Теледидар қондырмасы

Теледидар



1 HDMI кабелі

2 Теледидар қондырмасы

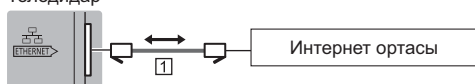
Желі

Бұл интернет қызметтерін қолдану үшін сізге кең ауқымды желілік орта қажет.

- Егер кең ауқымды желі қызметтері болмаса, көмек алу үшін сатушыға хабарласыңыз.
- Интернетті сымды қосылым немесе сымсыз қосылымға дайындаңыз.
- Желілік қосылымды орнату теледидарды бірінші рет пайдаланғанда басталады. ➔(20-бет)

■ Сымды байланыс

Теледидар



1 LAN кабелі (қорғалған)

- Қорғалған айналмалы жұп (STP) LAN кабелін пайдаланыңыз.

■ Сымсыз байланыс

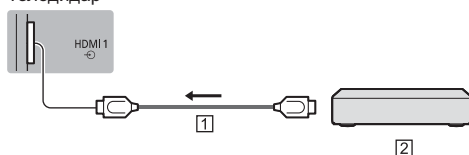


1 Кірістірілген сымсыз жергілікті желі (теледидардың артқы жағы)

2 Кіру нүктесі

4K / HDR пішімімен үйлесімді жабдықта арналған қосылымдар

Теледидар



1 HDMI кабелі

2 4K / HDR пішімімен үйлесімді жабдық

- 4K үйлесімді жабдықты HDMI терминалына 4K үйлесімді кабель арқылы қосып, контентті 4K пішімінде көруге болады.
- HDR пішіміне қолдау көрсету теледидар тақтасының ең жоғары жарықтық мүмкіндіктерін арттырмайды.

■ [Автонастройка HDMI] (Орнату мәзірі)

4K үйлесімді жабдықты қосқанда, кеңейтілген түс гаммасы арқылы кескінді дәлірек өңдейді. Жабдықта байланысты режимді таңдаңыз.

[Режим1]:

Ең жақсы үйлесімділікке қолжеткізу. HDMI кірісіндегі кескін немесе дыбыс дұрыс ойнатылмағанда [Режим1] режиміне орнатыңыз.

[Режим2]:

Кеңейтілген түс гаммасымен кескінді дәлірек шығару функциясы бар 4K үйлесімді жабдықта арналған.

- Режимді өзгерту

1. Жабдықта қосылған HDMI кіріс режимін таңдаңыз.
2. Мәзірді көрсетіп, [Автонастройка HDMI] (Орнату мәзірі) параметрін таңдаңыз.

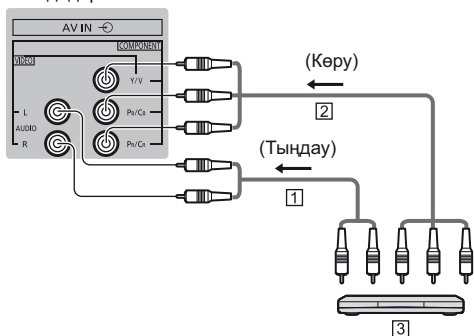
- Жарамды пішім туралы қосымша ақпарат алу үшін келесі бөлімге кіріңіз [eHELP] (Мақсаты бойынша іздеу > Көру > 4K ажыратымдылығы > Автонастройка HDMI).

Басқа қосылымдар

■ DVD ойнатқышы

(COMPONENT жабдығы)

Теледидар



1) Аудио кабель (қорғалған)

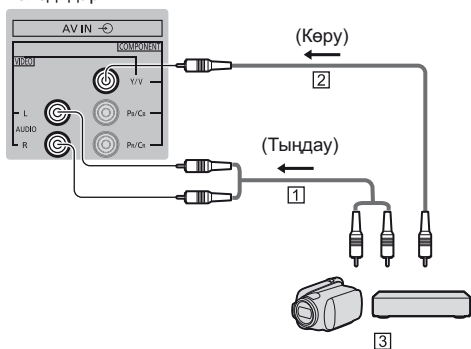
2) Компонент кабельдері (қорғалған)

3) DVD ойнатқышы

■ Бейнекамера / Ойын жабдығы

(VIDEO жабдығы)

Теледидар



1) Аудио кабель (қорғалған)

2) Композиттік кабель (қорғалған)

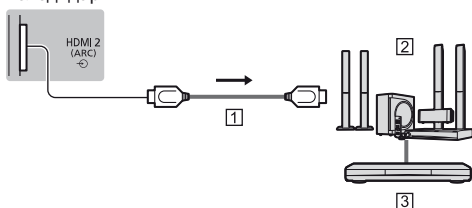
3) Бейнекамера / Ойын жабдығы

■ Күшейткіш

(сыртқы динамиктер арқылы тыңдау)

- Сыртқы жабдықтардан шығатын дыбысты бірнеше арналық дыбысты тыңдау үшін (мысалы, Dolby Digital 5.1ch) жабдықты күшейткішке жалғаңыз. Қосылымдар туралы ақпарат алу үшін жабдық пен күшейткіштің нұсқаулықтарын оқыңыз.

Теледидар



1) HDMI кабелі

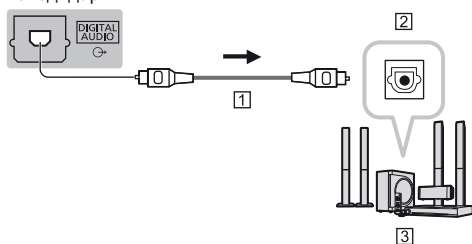
2) Акустикалық жүйесі бар күшейткіш

3) Сыртқы жабдық (DVD ойнатқышы, т.б.)

- HDMI2 байланысын теледидарды ARC (Аудио қайтару арнасы) функциясы бар дыбыс зорайтқышына қосу үшін пайдаланыңыз.

Егер ARC функциясы жоқ күшейткішке қосу үшін DIGITAL AUDIO мүмкіндігін пайдаланыңыз.

Теледидар



1) Оптикалық кабелі

2) DIGITAL AUDIO IN

3) Акустикалық жүйесі бар күшейткіш, т.б.

■ Құлақаспаптар

- Құлақаспаптарды қолдану үшін [Выход наушников] параметрін [Наушники] күйіне орнатыңыз.
- Құлақаспап терминал шығысының параметрлері туралы қосымша ақпаратты [eHELP] бөлімін (Мақсаты бойынша іздеу > Параметрлер > Звук) қараңыз.

Теледидар



(3,5 мм стерео мини штепсель)

■ Сабвуфер

- Сабвуферді пайдалану үшін [Выход наушников] параметрін [Сабвуфер] күйіне орнатыңыз.
- Құлақсаппа терминал шығысының параметрлері туралы қосымша ақпаратты [eHELP] бөлімін (Мақсаты бойынша іздеу > Параметрлер > Звук) қараңыз.

Теледидар



■ Ортақ интерфейс

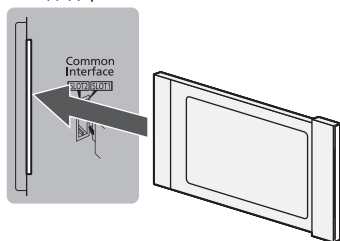
- CI модулін енгізгенде немесе алып тастағанда теледидарды желілік қуатты ауыстырып қосу / өшіру арқылы сөндіріңіз.
- Егер смарт карта мен CI модулі жинақ ретінде жеткізілетін болса, алдымен CI модулін, одан кейін смарт картаны CI модуліне енгізіңіз.
- CI модулін көрсетілгендей дұрыс бағытта толығымен енгізіңіз немесе алып тастаңыз.
- Қалыпты кодталған арналар пайда болады. (Көрінетін арналар мен олардың мүмкіндіктері CI модуліне тәуелді.)

Кодталған арналар көрсетілмесе

➔ **Параметрлерді орнату мәзіріндегі [Обычный интерфейс]**

- Нарықта жаңа CI+ v1.4 теледидарымен үйлесімді жұмыс істемейтін ескі нұсқалары бар кейбір CI модульдері болуы мүмкін. Мұндай жағдайда мазмұн жеткізушісіне хабарласыңыз.
- Мәліметтерді [eHELP] (Мақсаты бойынша іздеу > Функциялар > Обычный интерфейс) бөлімінен алыңыз, CI модулінің нұсқаулығын оқыңыз немесе мазмұн жабдықтаушысынан сұраңыз.
- Жөндеуден, беруден немесе тастаудан бұрын CI модуль картасын және т.б. міндетті түрде шығарып алыңыз.

Теледидар



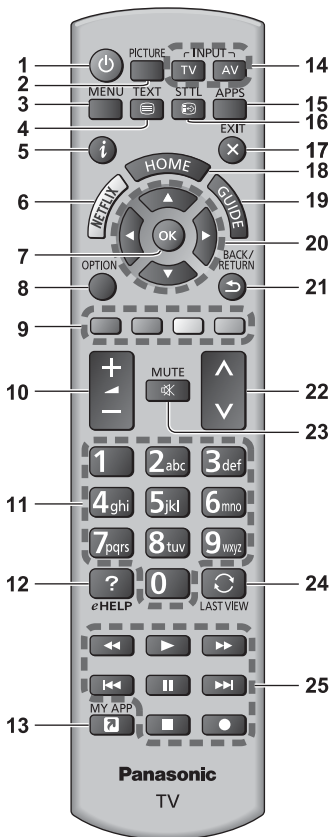
CI модулі

■ VIERA Link

- VIERA Link байланысы үшін HDMI1 - 4 порттарын қолданыңыз.
- Мәліметтерді [eHELP] (Мақсаты бойынша іздеу > Функциялар > VIERA Link "HDAVI Control™") бөлімінен алыңыз.

Басқару элементтерін анықтау

Қашықтан басқару пульті



1 [Power]: Теледидарды өшіру немесе қосу (күту режимі)

2 PICTURE

- Көру режимін өзгерту.

3 [Главное меню]

- Сурет, Дыбыс, Желі, Таймер, Орнату және Анықтама мәзірлері, т.б. бөлімдерге кіру үшін басыңыз.

4 Телемәтін түймесі

5 Ақпарат

- Арна және бағдарлама туралы ақпаратты бейнелейді.

6 Netflix

- NETFLIX қызметіне тікелей кіру мүмкіндіктері.
- Бұл функцияны толық қолдану үшін сізге кең ауқымды желілік орта қажет.
- Бұл қызмет ескертусіз тоқтатылуы немесе өзгертілуі мүмкін.

7 OK

- Таңдауларды растайды.
- Бағдарламаны жылдам өзгерту үшін арна орындарын жылдам өзгерту.

8 [Дополнительное меню]

- Көру, дыбыс және т.б. үшін жеңіл қосымша параметр.

9 Түрлі түсті түймелер

(қызыл-жасыл-сары-көк)

- Өр түрлі функцияларды таңдауға, жылжытуға және жұмыс істеуге пайдаланылады.

10 Дыбыс деңгейі жоғары / төмен

11 Сандық түймелер

- Арна және телемәтін беттерін өзгертеді.
- Таңбалар орнатады.
- Күту режимінде болған кезде, теледидарды іске қосады.

12 [eHELP]

- [eHELP] көрсетеді (бекітілген пайдалану нұсқаулары).

13 [Мое приложение]

- Танымал бағдарламаны анықтайды. Орнатқан соң, бағдарлама осы түймені басу арқылы оңай іске қосылады.
- Мәліметтерді [eHELP] (Мақсаты бойынша іздеу > Бастапқы экран > Приложения) бөлімінен алыңыз.

14 Кіріс режимін таңдау

- TV - DVB-C / DVB-T / DVB-via-IP / аналогтық режимге ауыстырады.
- AV - кіріс таңдау тізімінен AV кіріс режиміне ауыстырады.

15 APPS

- [Приложения] көрсетеді (қолданбалар тізімі).

16 Субтитрлер

- Субтитрлерді көрсетеді.

17 Шығу

- Қалыпты көру экранына қайтарады.

18 HOME

- [Бастапқы экран] көрсетеді.
- Мәліметтерді [eHELP] (Мақсаты бойынша іздеу > Алдымен оқыңыз > Мүмкіндіктер) бөлімінен алыңыз.

19 Теледидар нұсқаулығы

- Электрондық бағдарлама нұсқаулығын көрсетеді.

20 Курсор түймелері

- Таңдау және реттеу.

21 Қайту

- Алдыңғы мәзірге / бетке қайтарады.

22 Арна жоғары / төмен

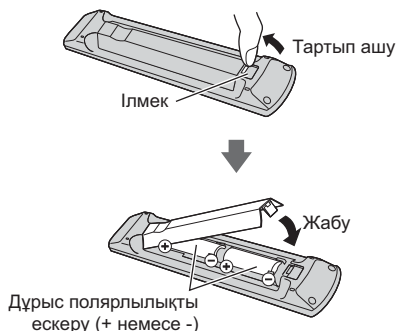
23 Дыбысты өшіру / қосу

24 Соңғы көрініс

- Алдыңғы көрген арнаға немесе кіріс режиміне ауыстырып қосады.

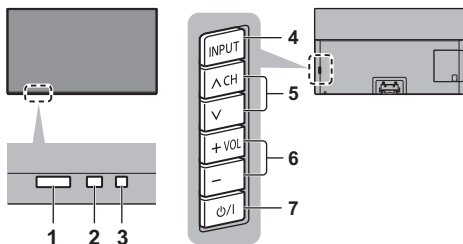
25 Мазмұн алу үшін жасалатын әрекеттер, қосылған жабдық, т.б.

■ Батареяларды орнату / алу



Көрсеткіш / Басқару тақтасы

- 4, 5, 6 түймелерін басқан кезде экранның оң жағында басқару тақтасы басылған түймені ерекшелу үшін 3 секундқа пайда болады.



Теледидардың артқы жағы

1 Қашықтан басқару пультінің сигналын қабылдағыш

- Теледидардың қашықтан басқару пультінің сигналын қабылдағыш пен қашықтан басқару пульті арасына заттар қоймаңыз.

2 Қоршаған орта сенсоры

- "Меню изображения" мәзірінде [Датчик освещенности] [Вкл.] күйіне қойылғанда жарықтықты сезеді.

3 Қуат шамы

Қызыл:

Күту режимі

Жасыл:

Қосу

- Қоршаған ортаның жарықтығына байланысты, жарық диодының жарықтығын көруге оңай деңгейлерге автоматты түрде реттейді.

Қызғылт сары:

Кейбір функциялар (желі функциясы, т.б.) үшін күту режимі қосылған немесе панельге техникалық қызмет көрсетілуде

- Теледидар қашықтан басқару пультінен пәрмен алған кезде жарық диоды жыпылықтайды.

4 Кіріс режимін таңдау

- Қажетті режимге жеткенше, қайталап басыңыз.

[Главное меню]

- Негізгі мәзірді көрсету үшін 3 секунд басып тұрыңыз.

ОК (мәзір жүйесінде болған кезде)

5 Арна жоғары / төмен

- Меңзерді жоғары / төмен жылжыту (мәзір жүйесінде болған кезде)

6 Дыбыс деңгейі жоғары / төмен

- Меңзерді солға / оңға жылжыту (мәзір жүйесінде болған кезде)

7 Желі қуатын қосу / ажырату құрылғысы

- Ауыстыру үшін ток көзін пайдаланыңыз.
- Құрылғыны толық өшіру үшін желі ашасын желі розеткасынан ажырату қажет.
- [⏻/⏻]: Күту режимі / Қосу

Панельге техникалық қызмет көрсету

Панельге техникалық қызмет көрсету үшін қашықтан басқару пультінің көмегімен теледидарды міндетті түрде өшіріңіз. Панельге техникалық қызмет көрсету кезінде жарықдиодтың түсі қызғылт сарыға өзгереді.

Панельге техникалық қызмет көрсету кезінде экранды ұстамаңыз немесе оған күш түсірмеңіз. (мысалы, экранды сұрту, т.б.)

Техникалық қызмет көрсетудің төмендегідей екі түрі бар.

1 Қалыпты техникалық қызмет көрсету автоматты түрде басталады және ол шамамен 10 минут уақыт алады.

2 Тұрақты техникалық қызмет көрсетуге шамамен 80 минут жұмсалады.

- Тұрақты техникалық қызмет көрсету қажет кезде, теледидарды қашықтан басқару құралымен өшірген соң, экранда хабар пайда болады. Экрандағы нұсқауларды орындаңыз.
- Тақтаға техникалық қызмет көрсету кезінде экранда біраз уақытқа ақ көлденең сызық пайда болады. Бұл қауға жатпайды.

- Панельге техникалық қызмет көрсету туралы ақпарат мұнда берілген: [eHELP] (Мақсаты бойынша іздеу > Көру > Ең жақсы сурет үшін > Настройки экрана).

Алғаш рет авто реттеу

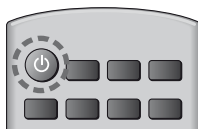
Теледидарды алғаш рет іске қосқан кезде ол автоматты түрде қол жетімді теледидар арналарын іздеп, теледидарды реттеу үшін параметрлерді береді.

- Орнатуды жергілікті дилер аяқтаған жағдайда, бұл қадамдар қажет емес.
- “Автореттеу” параметрін бастамас бұрын жалғанған жабдықтың қосылымдары (12 - 17-бет) мен параметрлерін (қажет болса) аяқтаңыз. Жалғанған жабдықтың параметрлері туралы мәлімет алу үшін жабдықтың нұсқаулығын оқыңыз.

1 Теледидарды желіге қосылған розеткаға тығыңыз және іске қосыңыз



- Бірнеше секундтан кейін көрсетіледі.



2 Мына элементтерді таңдаңыз

Экрандағы нұсқауларды орындау арқылы әрбір элементті реттеңіз.

Мысал:



■ Қашықтан басқару құралын пайдалану әдісі



Курсорды жылжыту



Элементті ашу / параметрді сақтау



Алдыңғы элементке қайту (бар болса)

Тілді таңдау

Еліңізді таңдаңыз

[Дома] таңдау

Үй ортасында пайдалану үшін [Дома] параметрін таңдаңыз.

- [В магазине] дүкен дисплейін көрсетуге арналған.

- Көру ортасын кейін өзгерту үшін жиынтық Бастапқы орнатуларға кіру арқылы орнатылған барлық параметрлерге ие болуы қажет.

Желілік қосылымды орнату

Теледидар сигналы режимі құсбелгісін, сосын [Начать автонастройку] опциясын таңдаңыз

- “Автореттеу” экраны таңдалған елге және сигнал режиміне байланысты әртүрлі болады.
- [Настройка антенны DVB-S]

Жерсерік жабдығы дұрыс қосылғанынын тексеріп (13-бет), тюнер режимін таңдаңыз ([Двойной тюнер] / [Одиночный тюнер]).

- [Настройки сети DVB-C]

Әдетте [Частота] және [Сетевой ID] параметрлерін [Авто] күйіне орнатыңыз.

Егер [Авто] көрсетілмесе немесе қажет болса, кабельдік телевизия қызметтерін көрсетуші көрсеткен [Частота] және [Сетевой ID] параметрлерін сандық түймелер арқылы енгізіңіз.

Авто реттеу аяқталды және теледидар көруге дайын.

Егер дәлдеу орындалмаса, желі, жерсерік кабелі, RF кабелі қосылымын тексеріп, экрандағы нұсқауларды орындаңыз.

Ескертпе

- Таймер мәзіріндегі [Авто Режим ожидания] параметрі [Вкл.] күйіне орнатылған кезде 4 сағат бойы ешбір әрекет орнатылмаса, теледидар күту режиміне өтеді.
- Таймер мәзіріндегі [Откл.пит.при отсут.сигн] параметрі [Вкл.] күйіне орнатылған кезде 10 минут бойы ешбір әрекет орнатылмаса және ешбір сигнал қабылданбаса, теледидар күту режиміне өтеді.
- Барлық арналарды қайта реттеу
➔ [Автонастройка] келесіде: [Меню настройки] (Орнату мәзірі)
- Қол жетімді теледидар режимін кейінірек қосу
➔ [Добавить ТВ-сигнал] келесіде: [Меню настройки] (Орнату мәзірі)
- Барлық арналарды баптау
➔ [Начальные установки] келесіде: [Системное меню] (Орнату мәзірі)

Теледидар көру

1 Қуат көзіне қосу

⏻ (ТД)

немесе



(Қашықтан басқару пульті)

- Желі қуатын қосу / ажырату құрылғысы “Қосулы” болуы керек.
➔ (19-бет)

2 Режимді таңдаңыз



Выбор ТВ

DVB-S

DVB-C

DVB-T

DVB-через-IP

Аналоговый

- Таңдауға болатын режимдер сақталған арналарға байланысты әртүрлі болады.

3 Арна таңдау



— жоғары

— төмен

немесе



- 2 не одан көп сандық арна орнын таңдау, мысалы: 399

3 9 9

еHELP пайдалану нұсқаулары

[еHELP] – теледидарға орнатылған толық пайдалану нұсқаулары, ол әрбір мүмкіндіктің қызметін толығырақ түсінуге көмектеседі.

1 [еHELP] көрсету



eHELP

немесе

MENU



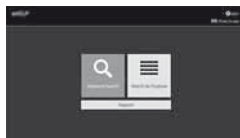
[Справка]



[еHELP]

- Егер теледидар қосылған кезде [еHELP] бөлімі бұған дейін кірсе, [Бірінші бет] немесе [Соңғы көрілген бет] бөліміне өтуге болатын параметрді таңдау үшін растау экраны көрсетіледі.

2 Мәзір таңдау



① таңдау

② қатынасу

- [Пайдалану әдісі] бөліміне кіру
(жасыл)

[Кілт сөзді іздеу]:

Пернетақтадан еHELP мазмұнын іздеңіз.

[Мақсаты бойынша іздеу]:

Әр элемент үшін еHELP мазмұнын іздеңіз.

[Қолдау көрсету]:

Қолдау көрсету ақпаратына (Жиі қойылатын сұрақтар, т.б.) кіріңіз.

3 Элементті таңдау

Мысал:



① таңдау

② қатынасу

- Алдыңғы терезеге/өріске оралу


BACK/
RETURN



- Сипаттаманы жылжыту (1 беттен көп болса)

Сипаттама ерекшеленген кезде



- Анықтамалық бетті ашу ( →)



- Сипаттамаға қатысты мәзірді көрсету
(тек кейбір сипаттамаларға арналған)



(Қызыл)

- Теледидардың мүмкіндіктерін тексеру
Мақсаты бойынша іздеу > Алдымен оқыңыз >
Мүмкіндіктер

Жиі қойылатын сұрақтар

Проблеманы шешу үшін қызмет немесе көмек сұрамас бұрын осы қарапайым нұсқауларды орындаңыз.

- Мәліметтерді [eHELP] (Қолдау көрсету > Жиі қойылатын сұрақтар) бөлімінен алыңыз.

Теледидарды қосқаннан кейін, кескінді көрсету үшін бірнеше секунд алады

- Теледидарды қосқанда, панель реттеуі орындалады. Бұл ақауға жатпайды.

Теледидар қосылмайды

- Қуат шнурының теледидар мен желілік розеткаға қосылғанын тексеріңіз.

Теледидар күту режиміне өтеді

- Автоматты қуат сақтау функциясы іске қосылған.

Қашықтан басқару пульті істемейді

- Батареялар дұрыс салынған ба? ➔ (19-бет)
- Теледидар қосылды ма?
- Батареялардың қуаты азаюы мүмкін. Оларды жаңасымен ауыстырыңыз.
- Қашықтан басқару пультің тікелей теледидардың қашықтан басқару пультінің сигналын қабылдағышқа бағыттаңыз (сигнал қабылдағыштан 7 м аралықта және 30 градус бұрышта).
- Теледидардың қашықтан басқару пульті сигналының қабылдағышына кедергі етпейтіндей теледидарды күн сәулесі немесе өзге де қатты жарық көздерінен алшақ орнатыңыз.

Ешбір кескін көрсетілмейді

- Теледидардың қосылғанын тексеріңіз.
- Қуат шнурының теледидар мен желілік розеткаға қосылғанын тексеріңіз.
- Дұрыс кіріс режимінің таңдалғанына көз жеткізіңіз.
- Сыртқы жабдықтау шығатын сигналға сәйкес келу үшін [AV] ([COMPONENT] / [VIDEO]) параметрін [Выбор входа] бөлімінен тексеріңіз.
- Сурет мәзіріндегі [Уровень яркости], [Контраст], [Яркость] немесе [Цвет] ең төмен деңгейге орнатылған ба?
- Барлық қажетті кабельдері мен қосылымдарының орнында екеніне көз жеткізіңіз.

Әдеттегіден тыс кескін шығады

- Бұл теледидарда кірістірілген өздігінен тексеру мүмкіндігі бар. Сурет немесе дыбыс проблемаларын анықтайды.
➔ [Самотестирование] (Анықтама мәзірі)
- Теледидарды желі қуатын қосу / ажырату құрылғысы арқылы өшіріңіз, сосын оны қайтадан қосыңыз.
- Егер ақау кетпесе, барлық орнатуларды қайта бастаңыз. ➔ [Начальные установки] келесіде: [Системное меню] (Орнату мәзірі)

Жабдық HDMI қосылымы арқылы қосылғанда сыртқы жабдықтау шығатын кескін немесе дыбыс қалыпты болмайды.

- [Автонастройка HDMI] (Орнату мәзірі) параметрін [Режим1] күйіне орнатыңыз ➔ (15-бет)

Теледидар бөлшектері қызып кеткен

- Теледидар бөлшектері қызып кетуі мүмкін. Температураның осылай көтерілуі өнімділік пен сапа проблемасын білдірмейді.

Саусақпен басқан кезде, дисплей тақтасы аздап жылжып, шу шығарады

- Панельдің зақымдалуын болдырмау үшін панельдің айналасында аз ғана бос орын болады. Бұл ақауға жатпайды.

Сұрау туралы

- Көмек сұрау үшін жергілікті Panasonic дилеріне хабарласыңыз.
Бұл теледидар болмаған жерден сұрау жасасаңыз, бұл теледидардың өзінің қосылым үшін көрнекі растауын, белгісін және т.б. қажет ететін контент туралы сұраққа жауап бере алмаймыз.

Жарықдиодтың түсі қызғылт сарыға өзгереді

- Панельге техникалық қызмет көрсетіліп жатқан болуы мүмкін.
Панельге техникалық қызмет көрсету аяқталудан бұрын теледидар қосылғанда / өшірілгенде күту режимінде жарықдиодтың түсі қызғылт сарыға қайта өзгереді.
(Панельге техникалық қызмет көрсету үшін қашықтан басқару пультінің көмегімен теледидарды міндетті түрде өшіріңіз.)
- Панельге техникалық қызмет көрсету кезінде экранды ұстамаңыз немесе оған күш түсірмеңіз. (мысалы, экранды сұрту, т.б.)
- Қосымша ақпарат алу үшін ➔ “Панельге техникалық қызмет көрсету” (19-бет)

Теледидарды қашықтан басқару пультінің Standby On / Off (Күту режимін қосу/өшіру) қосқышы арқылы өшірген кезде, панельге техникалық қызмет көрсету туралы хабарлама көрсетіледі.

- Панельге техникалық қызмет көрсетіңіз. Панельге техникалық қызмет көрсетуді бастау үшін [Перейти к выкл. телевизора] опциясын таңдап, ОК түймесін басыңыз.
- Хабарландыру шыққан кезде [Не запуск. обл.пан. сейчас] опциясы таңдалғанда немесе теледидар өшірілгенде, панельге техникалық қызмет көрсету тоқтатылады.
Теледидарды қашықтан басқару пультінің Standby On / Off (Күту режимін қосу/өшіру) қосқышы арқылы келесіде өшірген кезде, хабарлама тағы да көрсетіледі.
- Қосымша ақпарат алу үшін ➔ “Панельге техникалық қызмет көрсету” (19-бет)

Күту режимінде ақ көлденең сызық пайда болады.

- Панельді реттеу кезінде экранда біраз уақыт ақ көлденең сызық көрінуі мүмкін. Бұл ақауға жатпайды.

Техникалық қызмет көрсету

Алдымен желі ашасын розеткадан ажыратыңыз.

Дисплей панелі, корпус, Тұғыр

Үнемі қадағалап отырыңыз:

Панель дисплейі, корпус және тұғыр бетін абайлап арнайы не болмаса басқа жұмсақ шүберекпен сүртіңіз.

Дақтарды кетіру үшін:

- (1) Алдымен беттен шанды тазалаңыз.
- (2) Жұмсақ шүберекті таза сумен немесе сұйытылған жұмсақ жуғыш затпен (судың 100 бөлігіне жуғыш заттың 1 бөлігі) сулаңыз.
- (3) Шүберекті қатты сығыңыз. (Ескеріңіз: теледидардың ішіне су кіруіне жол бермеңіз, себебі бұл өнімнің ақаулығына себеп болуы мүмкін.)
- (4) Дымқыл шүберекпен абайлап сүртіңіз және кетпейтін кірді сүртіп кетіріңіз.
- (5) Соңында ылғалды құрғатып, сүртіп алыңыз.

Сақтаныңыз

- Қатты шүберекті пайдалануға немесе бетін қатты ысқылауға болмайды, керісінше жағдайда бұл бетіне сызаттар түсіруі мүмкін.
- Бетіне жәндікке қарсы, езгіш, ерітінді немесе басқа ұшатын заттарды жақындатпаңыз. Бұл аппарат сыртының сапасын нашарлатуы не бояуын кетіріп жіберуі мүмкін.
- Дисплей панелінің бетіне арнайы күтім керек және ол тез зақымдалуы мүмкін. Дисплей бетін тырнағыңызбен не басқа өткір затпен тырнамаңыз.
- Корпусы мен тұғырына резеңке немесе поливинхлоридті заттың ұзақ уақыт тиіп тұруына жол бермеңіз. Бұл аппарат сыртының сапасын нашарлатуы мүмкін.

Шнур ашасы

Шнурдың ашасын құрғақ шүберекпен уақытылы сүртіп тұрыңыз. Дымқыл мен шаң өрттің шығуына немесе ток соғуға себеп болуы мүмкін.

Техникалық сипаттамалар

■ Теледидар

Үлгі №

TX-55GZR950

Мөлшерленген қуатты пайдалану

374 Вт

Жұмыс режимінің меншікті қуаты

0,014 Вт / см²

Қуту режимінде қуат тұтыну*1

0,50 Вт

Сөндірулі режимдегі бұйымның тұтынатын қуаты

0,30 Вт

Көрінетін экран өлшемі (диагональ)

139 см / 55 дюйм

Өлшемі (Е × Б × Т)

1 228 мм × 774 мм × 300 мм (тұғырмен бірге)
1 228 мм × 713 мм × 62 мм (тек теледидар)

Салмағы

27,5 кг таза салмағы (тұғырмен бірге)
22,0 кг таза салмағы (тек теледидар)

Қуат көзі

220-240 В айнымалы ток, 50 / 60 Гц

Дисплей ажыратымдылығы

3 840 (Е) × 2 160 (Б)

Тақта

Органикалық жарық диоды тақтасы

Дыбыс

Динамик шығыс ұясы

50 Вт (10 Вт × 2 + 15 Вт × 2)

Құлақаспаптар / сабвуфер

3,5 мм стерео мини ұяшық × 1

Қосылым терминалдары

AV кірісі (COMPONENT / VIDEO)

VIDEO

Контакт ұяшығы × 1

1,0 В[r-p] (75 Ω)

AUDIO L - R

Контакт ұяшығы × 2

0,5 В[rms]

Y

1,0 В[r-p] (синхронизацияны қоса)

Pb/Cb, Pr/Cr

±0,35 В[r-p]

HDMI 1 / 2 / 3 / 4 кіріс ұясы

A ТИПТІ жалғағыштар

HDMI1 / 3 / 4:

4K, Контент түрі, Deep Colour, x.v.Colour™

HDMI2:

4K, Контент түрі, Аудио қайтару арнасы, Deep Colour, x.v.Colour™

- Бұл теледидар “HDAVI Control 5” функциясын қолдайды.

Карта ұяшығы

Әдеттегі интерфейс саңылауы (CI Plus жүйесімен үйлесімді) × 2

ETHERNET

RJ45, IEEE802.3 10BASE-T / 100BASE-TX

USB 1 / 2 / 3

USB 1: DC \equiv 5 В, макс. 900 мА [жылдамдығы аса жоғары USB (USB 3.0)]

USB 2 / 3: DC \equiv 5 В, макс. 500 мА [жылдамдығы жоғары USB (USB 2.0)]

DIGITAL AUDIO шығысы

PCM / Dolby Audio, оптикалық талшық

Қабылдау жүйелері / Диапазон атауы

DVB-S / S2

Сандық жерсерік қызметтер (MPEG2, MPEG4-AVC(H.264) және MPEG HEVC(H.265))

Қабылдағыштың жиілік ауқымы - 950 МГц – 2 150 МГц

DiSEqC - 1.0 нұсқасы

DVB-C

Сандық кабель қызметтері (MPEG2, MPEG4-AVC(H.264) және MPEG HEVC(H.265))

DVB-T / T2

Сандық жерлік қызметтері (MPEG2, MPEG4-AVC(H.264) және MPEG HEVC(H.265))

PAL D, K

SECAM D, K

VHF R1 - R2

VHF R3 - R5

VHF R6 - R12

UHF E21 - E69

PAL 525/60

NTSC таспасын кейбір PAL бейне жазғыш құралдары (VCR) арқылы ойнату

M.NTSC

M.NTSC бейне жазғыш құралдары (VCR) арқылы ойнату

NTSC (AV кіріс тек қана)

NTSC бейне жазғыш құралдары (VCR) арқылы ойнату

Жерсерік тарелкасы кірісі

F түріндегі аналық 75 Ω × 2

Антенна кірісі

VHF / UHF

Пайдалану шарттары

Температура

0 °C - 35 °C

Ылғалдылық

20 % - 80 % RH (конденсацияланбайтын)

Кірістірілген сымсыз жергілікті желі

Стандартқа сәйкестік және жиілік ауқымы^{*2}

IEEE802.11a/n/ac

5,15 ГГц - 5,35 ГГц, 5,47 ГГц - 5,85 ГГц

IEEE802.11b/g/n

2,400 ГГц - 2,4835 ГГц

Қауіпсіздік

WPA2-PSK (TKIP/AES)

WPA-PSK (TKIP/AES)

WEP (64 бит/128 бит)

Bluetooth сымсыз технологиясы^{*3}

Стандартқа сәйкестік

Bluetooth 4.2

Жиілік ауқымы

2,402 ГГц - 2,480 ГГц

*1: теледидар қашықтан басқару пультімен өшірілген кезде және функциялар іске қосылу болмағанда

*2: Жиілік пен арна әрбір елде әр түрлі болады. Жиілік ауқымына қол жеткізу үшін еліңізге қатысты ережелерді орындаңыз.

*3: Bluetooth үйлесімді құрылғылардың кейбіреуі ғана теледидармен қол жетімді болады. Бір уақытта 5 құрылғыға дейін пайдалануға болады.

Ескертпе

- Дизайны мен техникалық сипаттамасы ескертусіз өзгертілуі мүмкін. Көрсетілген салмақ пен өлшемдер шамамен берілген.
- Ашық көз бағдарламалық құралы туралы ақпаратты [eHELP] (Мақсаты бойынша іздеу > Алдымен оқыңыз > Пайдаланудан бұрын > Лицензия) бөлімінен алыңыз.



Декларація про відповідність

Справжнім компанія Panasonic Corporation заявляє, що РК телевізори моделі TX-55GZR950 відповідають Технічному регламенту радіообладнання.

Повний текст декларації про відповідність доступний на веб- сайті

<https://service.panasonic.ua>

(розділ «Технічне регулювання»)

Імпортёр:

ТОВ "ПАНАСОНІК УКРАЇНА ЛТД",

провулок Охтирський 7, м.Київ, 03022, Україна

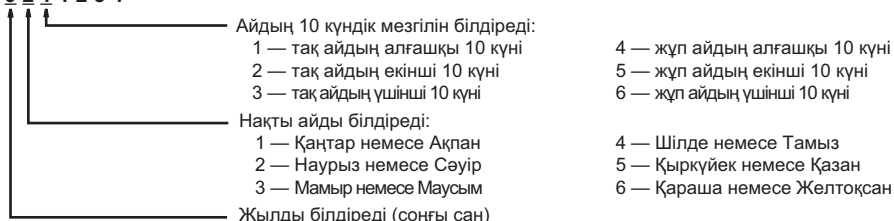


Қызмет көрсету мерзімі: 7 жыл

Бұйымның өндірілген күнін сыртында көрсетілген сериялық нөмір бойынша анықтауға болады.

Мысал:

X X 9 2 1 1 2 3 4



Жоғарыда көрсетілген бұйым саны, теледидардың 2019 жылдың наурыз айында жасалғанын білдіреді

- IEEE 802.11, IEEE 802.15 стандарттарында қолданылған жиілік ауқымы:

(2400 - 2483,5) және/немесе (5150 - 5350 және 5650 - 5725) МГц.

- Трансмиттердің шығыс қуаты 100 мВт-қа дейін.

Информационный центр Panasonic

Для звонков из Москвы: +7 (495) 662-46-86

Бесплатный звонок по России: 8-800-200-21-00

Инфармацыйны цэнтр Panasonic

Бясплатны званок па тэрыторыі Рэспублікі Беларусь.

Бесплатный звонок в пределах Республики Беларусь: 8-820-007-1-21-00

Информацийний центр Panasonic

Міжнародні дзвінки та дзвінки із Києва: +380-44-490-38-98

Безкоштовні дзвінки зі стаціонарних телефонів у межах України: 0-800-309-880

Қазақстан аумағында жергілікті ұялы байланыс операторлары мен қалалық телефондардан тегін қоңырау шалу.

Бесплатные звонки с городских и мобильных телефонов местных сотовых операторов в пределах Казахстана:

8-800-0-809-809

Алматы қаласы мен Қырғызстаннан қоңырау шалу үшін.

Для звонков из Алматы и Кыргызстана: +7 (727) 330-88-07

Тұтынушының жазбасы

Осы өнім үлгісінің нөмірін және сериялық нөмірін артқы тақтадағы үлгі атауының тақтайшасынан және сериялық нөмір жапсырмасынан табуға болады (жалғағыштар блогының қапқағы алынғанда.). Осы сериялы нөмірді төмендегі берілген орынға ескертпе жазыңыз, осы кітапты, онымен қоса сатып алу хабарламасын, ұрлану мен жоғалу оқиғасында жеке мәліметтерді тез іске қосу аумағы ретінде және Кепілдік қызметі үшін сатып алудың тұрақты жазбасын сақтаңыз.

Үлгі нөмірі

Сериялық нөмірі

Panasonic Corporation

Web Site: <http://www.panasonic.com>

Қазақша

TQB0E28849

Чехия Республикасында басылған

06-2019