


所在地:	山梨県中巨摩郡昭和町紙漣阿原1375番地				
敷地面積:	68174m <sup>2</sup>	延床面積:	58098m <sup>2</sup>		
設立:	2003年1月	従業員数:	668名		
ISO14001取得:	1997年12月	ISO14001最新更新:	2019年1月		
主要製品:	電子部品実装関連システム、ディスプレイ関連システム、デバイス関連システム、サービスパーツ他				
環境コミュニケーション:	18年度				
情報開示:	1件	工場見学:	0名		地域貢献活動:
問合せ:	環境・総務部 環境・総務1課				

### 2018年度の環境重点テーマの取組み

目標	成果
コンプライアンス・CSRの実践 コンプライアンス違反 0件	<ul style="list-style-type: none"> <li>・コンプライアンス違反 0件</li> <li>・山梨県地域活性化を目的とした地域貢献</li> </ul>
省エネルギー・3R活動の推進 原単位 前年比1%減	<ul style="list-style-type: none"> <li>・原単位前年度比: 省エネルギー、3Rとも計画達成 (次年度以降原単位削減に向け取組継続)</li> <li>・太陽光発電システム稼働 管理強化、従業員による省エネ推進による電力使用量の抑制</li> <li>・省エネ設備、機器の更新・導入による省エネ推進</li> <li>・廃棄物リサイクル率100%の継続(サーマルリサイクル含む)</li> </ul>
本来業務推進強化	<ul style="list-style-type: none"> <li>・環境配慮型商品の開発推進</li> <li>・各部門での本来業務推進</li> </ul>

### 製品・環境配慮ポイントの紹介



NPM-DX モジュラーマウンター



NPM-WX,WXS モジュラーマウンター



NPM-D3 プロダクションモジュラー



NPM-W2 プロダクションモジュラー



NPM-TT2 プロダクションモジュラー



NPM-W2S プロダクションモジュラー

→製品情報へリンク

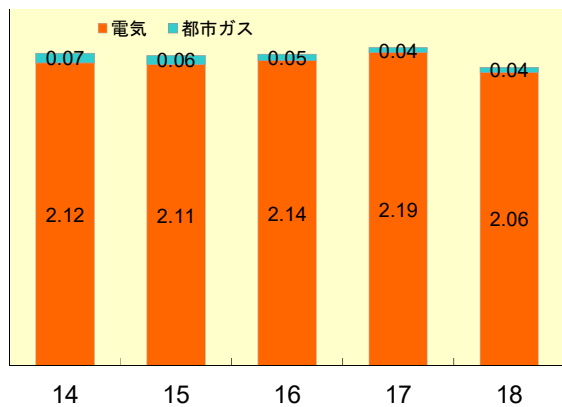
<https://industrial.panasonic.com/jp/products/fa-welding/fa/mounting-related>

環境パフォーマンスデータ

グラフ表示年 18: 2018年4月1日~2019年3月31日

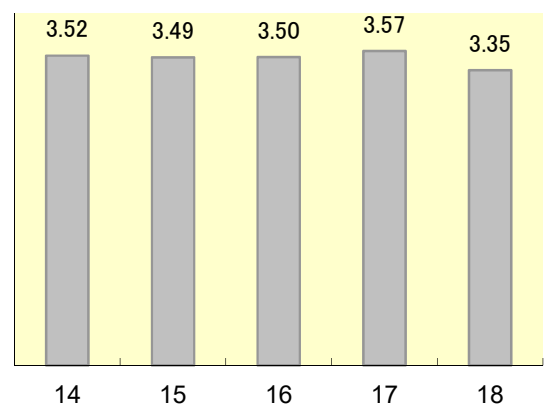
エネルギー使用量

単位: 千kl



CO2排出量

単位: 千t



自然エネルギー使用量 18年度 (年度)

(年度)

太陽光発電 105.83 千kW/h

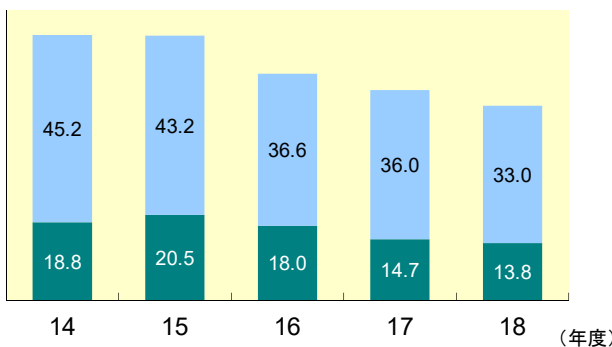
算出基準について

電機事業連合会「電気事業における環境行動計画」(2008年9月)に記載されている年度ごとの「使用端CO2排出原単位」を使用して計算。但し、2006年度以降は0.410kgCO2/kWhを固定して使用。

水の使用量

単位: 千m<sup>3</sup>

■ 上水道 ■ 地下水

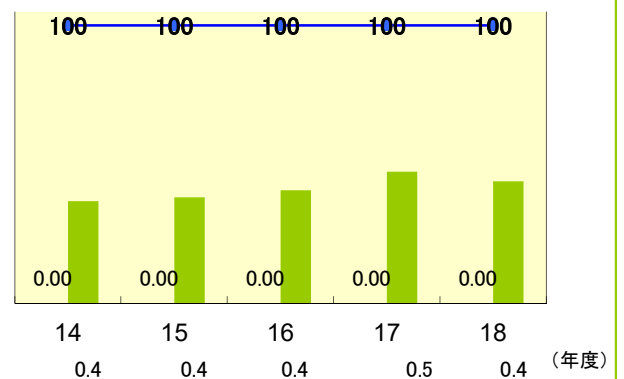


循環的使用量 0.00 m<sup>3</sup> 雨水使用量 0.00 m<sup>3</sup> 18年度

産業廃棄物・有価発生物

単位: 千t、%

■ 最終処分量 ■ 発生量 ● リサイクル率

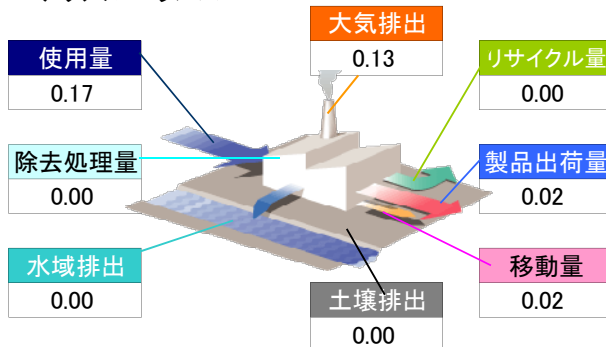


化学物質

単位: t

マテリアルバランス

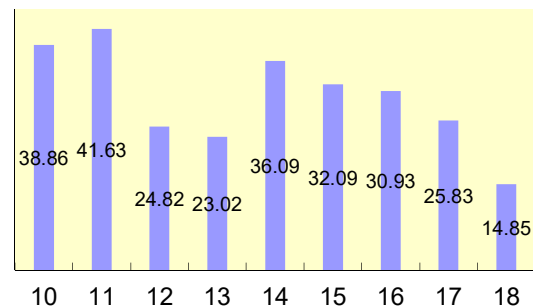
18年度



化学物質

単位: カウント

ヒト・環境影響度



パナソニックグループの工場化学物質管理について

環境パフォーマンスデータの特記事項

<http://www.panasonic.com/jp/corporate/sustainability/eco/chemical.html>

環境法令等の順法状況 18年度

<大気汚染物質計測状況>

	単位	施設名	法令規制値	自主規制値	実績平均値	実績最大値	計測頻度
SOx	Nm <sup>3</sup> /h	N/A					
NOx	ppm	N/A					
ばいじん	g/Nm <sup>3</sup>	N/A					

当事業所は大気汚染防止法に該当する設備の使用はありません。

<水質汚濁物質計測状況>

	単位	施設名	法令規制値	自主規制値	実績平均値	実績最大値	計測頻度
COD	mg/l						
BOD	mg/l	排水口No. 1	600.00	480.00	20.00	20.00	1回/年
		排水口No. 2	600.00	480.00	22.00	22.00	1回/年
		排水口No. 3	600.00	480.00	3.10	3.10	1回/年
窒素	mg/l						
リン	mg/l						

当事業所は水質汚濁防止法に該当する指定区域ではありません。

<騒音・振動>

	単位	計測場所	法令規制値	自主規制値	実績平均値	実績最大値	計測頻度
騒音	dB	昼 N/A					
		夜 N/A					
振動	dB	昼 N/A					
		夜 N/A					

当事業所は騒音規制法・振動規制法に該当する指定区域ではありません。

法令規制値: 法または条例および協定の規制する値

N/A: 法令規制対象外の項目

法令規制値超過について

指導、指摘事項に対する改善状況

指導、指摘事項	改善対策

環境負荷削減の取り組み事例



1. 太陽光発電システム

100kWの太陽光発電システムにより事業所使用電力の約2%相当の電力を生み出すことによりCO2削減を行っています。



2. 管理強化・従業員によるムダ取り活動による省エネ推進

電力監視モニターによる日度電力管理の強化、省エネパトロールによる空調運転・温度管理、休日出勤時等の空調運転申請の徹底。エアコンのフィルター清掃、エア漏れ点検、空調運転 およびチラー運転時間の短縮、待機電力のムダ削減、各部署による省エネ



3. 省エネ設備、機器の更新・導入

老朽化した空調機・室内照明のLEDへの更新など省エネ設備・機器への更新を行うことでCO2削減を行っています。

環境コミュニケーション事例



1. 里地里山地域貢献活動の実施

山梨県が推進する『やまなし企業の農園』へ参画し、社会貢献の一環として里地里山の生物多様性に富んだ豊かな場所の自然環境保護・農村地域活性化に貢献する活動を実施。  
(6月・10月 71名参加)



2. 荒川河川清掃の実施

環境保護の一環として、環境NPO団体との協働で荒川清掃活動を実施。  
(9月 22名参加)



3. 富士山清掃の実施

環境保護の一環として、環境NPO団体との協働で富士山清掃活動を実施。  
(10月 20名参加)



4. 工場周辺清掃の実施

地域貢献の一環として、従業員による工場周辺道路清掃実施。  
(6月～8月 148名参加)

